



รายงานการเฝ้าระวังติดตามสถานการณ์น้ำและความช่วยเหลือ กระทรวงทรัพยากรธรรมชาติและสิ่งแวดล้อม



ศูนย์ป้องกันวิกฤติน้ำ กรมทรัพยากรน้ำ กระทรวงทรัพยากรธรรมชาติและสิ่งแวดล้อม

โทรศัพท์ ๐ ๒๒๗๑ ๖๐๐๐ ต่อ ๖๔๔๕ โทรสาร ๐ ๒๒๗๘ ๖๖๒๙ <http://www.dwr.go.th> ID Line : mekhalawoc Email : mekhala@dwr.mail.go.th

รายงานฉบับที่ ๑๖๖/๒๕๖๒

เวลา ๐๘.๐๐ น.

วันที่ ๓ พฤศจิกายน ๒๕๖๒

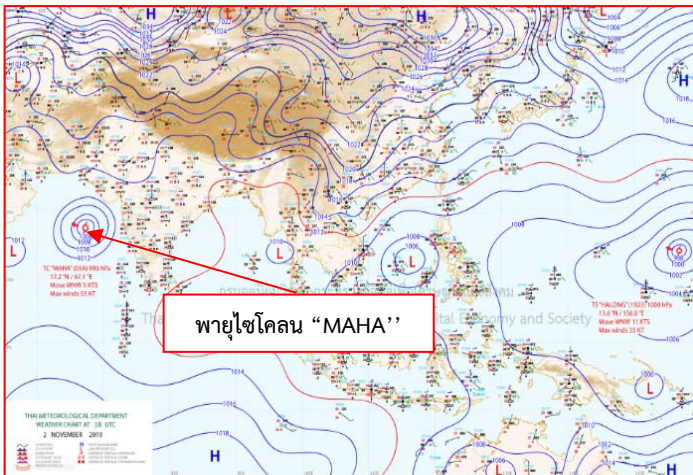
เรียน รมว.ทส. เลขาธิการ รมว.ทส. ที่ปรึกษา รมว.ทส. ปกท.ทส. รอง ปกท.ทส. อทน. รอง อทน. และหน่วยงานที่เกี่ยวข้อง

๑. สถานะอากาศ เวลา ๐๖.๐๐ น. (กรมอุตุนิยมวิทยา)

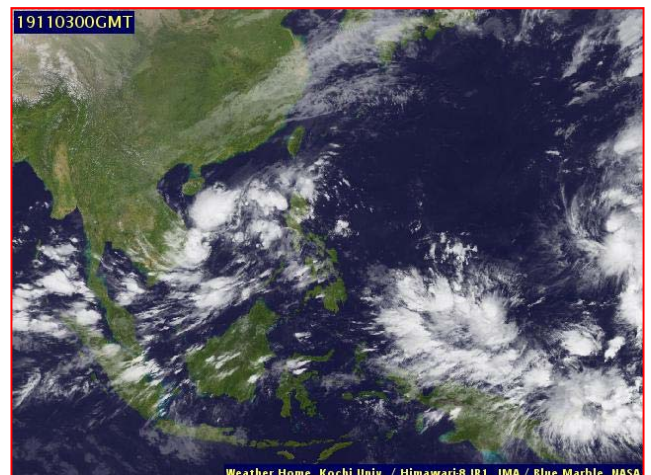
พยากรณ์อากาศ ๒๔ ชั่วโมงข้างหน้า บริเวณภาคเหนือ ภาคตะวันออกเฉียงเหนือ ภาคกลาง ภาคตะวันออก รวมทั้งกรุงเทพมหานครและปริมณฑล อากาศเย็น และมีฝนเกิดขึ้นในระยะนี้ ขอให้ประชาชนบริเวณดังกล่าวดูแลสุขภาพเนื่องจากสภาพอากาศที่หนาวเย็นและมีฝนไว้ด้วย

ส่วนภาคใต้มีฝนฟ้าคะนองและมีฝนตกหนักบางแห่ง สำหรับคลื่นลมบริเวณอ่าวไทยคลื่นสูง ๑-๒ เมตร สำหรับบริเวณที่มีฝนฟ้าคะนองจะมีคลื่นสูงมากกว่า ๒ เมตร ส่วนชาวเรือบริเวณอ่าวไทยควรเดินเรือด้วยความระมัดระวัง และหลีกเลี่ยงการเดินเรือบริเวณที่มีฝนฟ้าคะนอง

อนึ่ง หย่อมความกดอากาศต่ำกำลังแรงปกคลุมบริเวณทะเลจีนใต้ตอนกลาง มีแนวโน้มจะเคลื่อนเข้าใกล้ชายฝั่งประเทศเวียดนามมากยิ่งขึ้นในระยะต่อไป ตอนนี้อยู่ไม่มีผลกระทบต่อประเทศไทย

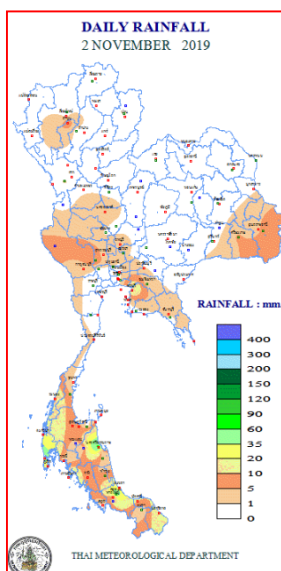


แผนที่อากาศ วันที่ ๓ พ.ย. ๒๕๖๒ เวลา ๐๑.๐๐ น.



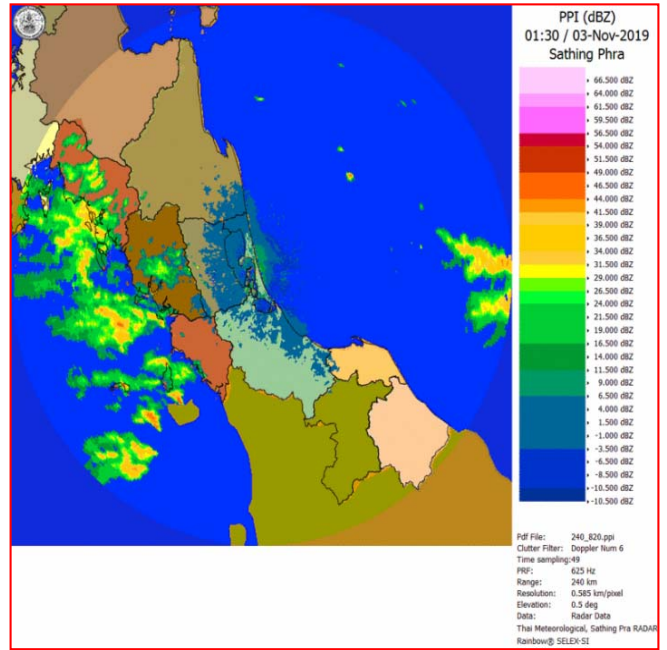
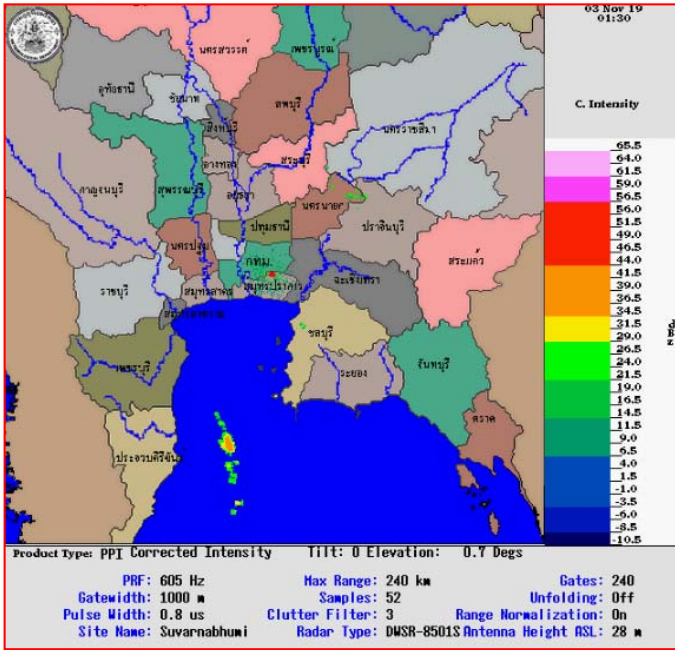
ภาพถ่ายดาวเทียม วันที่ ๓ พ.ย. ๒๕๖๒ เวลา ๐๗.๐๐ น.

๒. ปริมาณฝนสะสม ณ เวลา ๐๗.๐๐ น. (เมื่อวาน) - ๐๗.๐๐ น. (วันนี้) (กรมอุตุนิยมวิทยา)



จุดตรวจวัด	ปริมาณฝน (มม.)
จ.นครศรีธรรมราช	๖๗.๑
จ.สงขลา (คอหงษ์ สกษ.)	๕๘.๖
จ.ภูเก็ต (ศูนย์ฯ)	๕๖.๔
จ.ชลบุรี	๒๐.๖
จ.พังงา (ตะกั่วป่า)	๒๐.๓
จ.ระนอง	๑๘.๓
จ.สมุทรปราการ (สกษ.)	๑๗.๒

๓.เรดาร์ตรวจอากาศ ณ วันที่ ๓ พฤศจิกายน ๒๕๖๒ (กรมอุตุนิยมวิทยา)



สถานีสุวรรณภูมิ เวลา ๐๘.๓๐ น.

สถานีสีติงพระ จ.สงขลา เวลา ๐๘.๓๐ น.

จากเรดาร์ตรวจอากาศจะพบว่ามีกลุ่มเมฆฝนกระจายบริเวณภาคกลาง และภาคใต้ของประเทศไทย

๔.สถานการณ์น้ำในแหล่งเก็บกักน้ำ ณ วันที่ ๒ พฤศจิกายน ๒๕๖๒ (กรมชลประทาน กรมทรัพยากรน้ำ และ สททช.)

๔.๑ สภาพน้ำในอ่างเก็บน้ำขนาดใหญ่ปริมาตรน้ำในอ่างฯ ๔๗,๓๖๗ ล้าน ลบ.ม. คิดเป็นร้อยละ ๖๗ (ปริมาตรน้ำใช้การได้ ๒๓,๘๒๔ ล้าน ลบ.ม. คิดเป็นร้อยละ ๕๐) ปริมาตรน้ำในอ่างฯ เทียบกับปี ๒๕๖๑ (๕๗,๖๖๙ ล้าน ลบ.ม. คิดเป็นร้อยละ ๘๐) น้อยกว่าปี ๒๕๖๑ จำนวน ๑๐,๓๐๒ ล้าน ลบ.ม. ปริมาณน้ำไหลลงอ่างฯ จำนวน ๔๒.๒๕ ล้าน ลบ.ม. ปริมาณน้ำระบายจำนวน ๗๑.๗๗ ล้าน ลบ.ม. สามารถรับน้ำได้อีก ๒๓,๕๖๐ ล้าน ลบ.ม.

อ่างเก็บน้ำ	ปริมาตรน้ำในอ่าง		ปริมาตรน้ำใช้การได้		ปริมาตรน้ำไหลลงอ่าง		ปริมาตรน้ำระบาย		ปริมาตรน้ำรับได้อีก (ความจุที่ รนส.- ปริมาตรน้ำปัจจุบัน)
	ปริมาตร (ล้าน ม. ^๓)	% น้ำเก็บกัก	ปริมาตร (ล้าน ม. ^๓)	% น้ำใช้การ	วันนี้ (ล้าน ม. ^๓)	เมื่อวาน (ล้าน ม. ^๓)	วันนี้ (ล้าน ม. ^๓)	เมื่อวาน (ล้าน ม. ^๓)	
๑.ภูมิพล	๕,๙๓๗	๔๔	๒,๑๓๗	๒๒	๑๐.๙๐	๑๒.๓๗	๖.๙๐	๖.๙๐	๗,๕๒๕
๒.สิริกิติ์	๕,๒๘๘	๕๖	๒,๔๓๘	๓๗	๓.๙๒	๕.๘๘	๙.๑๐	๙.๑๖	๕,๒๒๐
๓.จุฬารัตน์	๕๑	๓๑	๑๔	๑๑	๐.๐๕	๐.๐๑	๐.๐๐	๐.๐๐	๑๓๐
๔.อุบลรัตน์	๕๘๘	๒๔	๗	๐	๐.๐๐	๐.๐๐	๐.๗๕	๐.๓๐	๔,๐๕๒
๕.ลำปาง	๑,๕๘๗	๘๐	๑,๔๘๗	๗๙	๐.๐๐	๐.๐๐	๕.๔๐	๕.๔๐	๘๖๓
๖.สิรินธร	๑,๘๔๘	๙๔	๑,๐๑๗	๙๐	๐.๙๑	๗.๖๔	๐.๐๐	๑.๑๗	๑๑๘
๗.ป่าสักชลสิทธิ์	๓๔๗	๓๖	๓๔๔	๓๖	๐.๐๐	๐.๐๐	๑.๐๕	๑.๐๕	๖๑๓
๘.ศรีนครินทร์	๑๕,๕๖๕	๘๘	๕,๓๐๐	๗๑	๘.๓๕	๙.๓๓	๑๐.๐๒	๙.๙๘	๓,๒๐๕
๙.วชิราลงกรณ์	๗,๗๕๕	๘๘	๔,๗๔๓	๘๑	๑.๔๓	๕.๓๓	๑๕.๐๑	๑๕.๑๘	๓,๒๔๕
๑๐.ขุนด่านปราการชล	๒๑๐	๙๔	๒๐๕	๙๓	๐.๒๐	๐.๑๕	๐.๑๘	๐.๑๘	๑๕
๑๑.รัชชประภา	๓,๘๖๑	๖๘	๒,๕๐๙	๕๙	๓.๗๗	๖.๘๑	๔.๘๗	๕.๐๓	๒,๒๘๓
๑๒.บางยาง	๘๖๒	๕๙	๕๘๖	๕๐	๔.๘๓	๕.๑๑	๕.๑๕	๕.๐๐	๗๒๘

๔.๒ อ่างเก็บน้ำขนาดกลาง ๓๕๐ แห่ง มีปริมาณน้ำ ๓,๓๙๗ ล้าน ลบ.ม. (๖๒%) ปริมาณน้ำใช้การ ๓,๐๗๔ ล้าน ลบ.ม. (๖๑%)

๔.๓ แหล่งน้ำธรรมชาติขนาดใหญ่ ๖ แห่ง มีปริมาณน้ำรวม ๔๒๗.๔๘ ล้าน ลบ.ม. (๘๓%)

๔.๔ แหล่งน้ำธรรมชาติขนาดเล็ก ๑๔๑,๐๙๗ แห่ง มีปริมาณน้ำรวม ๒,๕๗๒ ล้าน ลบ.ม.

๕.สถานการณ์น้ำในประเทศ ณ วันที่ ๓๑ ตุลาคม - ๓ พฤศจิกายน ๒๕๖๒ (กรมชลประทาน)

สถานี	แม่น้ำ	อำเภอ	จังหวัด	ระดับ ตลิ่ง (ม.รทก.)	ระดับน้ำ (ม.รทก.)				แนวโน้ม	เปรียบ เทียบ ระดับตลิ่ง
					พฤษภาคม	ตุลาคม	พฤศจิกายน	ธันวาคม		
					๓๑ ต.ค.	๑ พ.ย.	๒ พ.ย.	๓ พ.ย.		
P.๑	ปิง	เมือง	เชียงใหม่	๓.๗๐	๑.๔๘	๑.๖๔	๑.๓๕	๑.๔๓	เพิ่มขึ้น	-๒.๒๗
W.๑C	วัง	เมือง	ลำปาง	๕.๒๐	๐.๐๘	-๐.๐๘	๐.๓๓	๐.๑๙	ลดลง	-๕.๐๑
Y.๑๖	ยม	บางระกำ	พิษณุโลก	๗.๓๐	๑.๔๓	๑.๓๗	๑.๓๗	๑.๓๗	ทรงตัว	-๕.๙๓
N.๗A	น่าน	เมือง	พิจิตร	๙.๘๗	๑.๖๙	๑.๖๘	๑.๖๘	๑.๗๔	เพิ่มขึ้น	-๘.๑๓
C.๒	เจ้าพระยา	เมือง	นครสวรรค์	๒๖.๒๐	๑๗.๓๘	๑๗.๓๗	๑๗.๒๘	๑๗.๒๔	ลดลง	-๘.๙๖
C.๑๓	เจ้าพระยา	สรรพยา	ชัยนาท	๑๖.๓๔	๕.๕๑	๕.๕๑	๕.๕๑	๕.๕๑	ทรงตัว	-๑๐.๘๓
M.๖A	มูล	สตึก	บุรีรัมย์	๖.๐๐	๐.๕๑	๐.๕๕	๐.๖๕	๐.๖๖	เพิ่มขึ้น	-๕.๓๔
M.๗	มูล	เมือง	อุบลราชธานี	๗.๐๐	๒.๘๑	๒.๘๐	๒.๗๔	๒.๗๖	เพิ่มขึ้น	-๔.๒๔
M.๑๙๑	ลำตะคอง	เมือง	นครราชสีมา	๓.๐๐	๐.๘๑	๐.๘๑	๑.๑๘	๑.๑๖	ลดลง	-๑.๘๔
M.๖๙	ลำเซบก	ตระการพืชผล	อุบลราชธานี	๗.๓๐	๕.๓๘	๕.๓๘	๕.๔๐	๕.๓๙	ลดลง	-๑.๙๑
X.๖๔	คลองท่าแซะ	ท่าแซะ	ชุมพร	๑๗.๑๓	๘.๓๖	๘.๙๒	๘.๒๔	๘.๔๐	เพิ่มขึ้น	-๘.๗๓
X.๑๔๙	คลองกลาย	นบพิตำ	นครศรีธรรมราช	๓๓.๙๖	๒๘.๕๘	๒๘.๖๐	๒๘.๕๗	๒๘.๖๓	เพิ่มขึ้น	-๕.๓๓
X.๒๗๔	แม่น้ำโก-ลก	แว้ง	นราธิวาส	๒๔.๑๘	๑๘.๖๘	๑๘.๖๗	๑๘.๖๗	๑๘.๘๖	เพิ่มขึ้น	-๕.๓๒
X.๓๗A	แม่น้ำตาปี	พระแสง	สุราษฎร์ธานี	๑๑.๗๐	๗.๘๓	๗.๔๓	๗.๑๗	๗.๔๔	ลดลง	-๔.๒๖

*** ยังไม่ได้รับรายงาน

๖.สถานการณ์น้ำในพื้นที่ลุ่มน้ำโขง ณ วันที่ ๓ พฤศจิกายน ๒๕๖๒ (Mekong River Commission (MRC))

สถานี	ระดับ อ้างอิง (ม.รทก.)	ระดับ ตลิ่ง (ม.)	ระดับน้ำ (ม.)					เปรียบ เทียบระดับ ตลิ่ง (ม.)	ผลต่างของระดับน้ำ (ม.)		แนว โน้ม
			๓๐ ต.ค.	๓๑ ต.ค.	๑ พ.ย.	๒ พ.ย.	๓ พ.ย.		๓ วัน ย้อนหลัง	๕ วัน ย้อนหลัง	
อ.เชียงแสน จ.เชียงราย	๓๕๗.๑๑๐	๑๒.๘๐	๑.๘๕	๑.๙๐	๑.๘๗	๑.๘๔	๑.๘๒	-๑๐.๙๘	-๐.๐๕	-๐.๐๓	ลดลง
อ.เชียงคาน จ.เลย	๑๙๔.๑๑๘	๑๖.๐๐	๔.๕๖	๔.๗๐	๔.๕๒	๔.๓๒	๔.๐๒	-๑๑.๙๘	-๐.๕๐	-๐.๕๔	ลดลง
อ.เมือง จ.หนองคาย	๑๕๓.๖๔๘	๑๒.๒๐	๑.๒๒	๐.๑๖	๑.๓๙	๑.๓๙	๑.๕๒	-๑๐.๖๘	๐.๑๓	๐.๓๐	เพิ่มขึ้น
อ.เมือง จ.นครพนม	๑๓๒.๖๘๐	๑๒.๐๐	๑.๒๒	๑.๑๑	๑.๐๗	๑.๐๙	๑.๑๘	-๑๐.๘๒	๐.๑๑	-๐.๐๔	เพิ่มขึ้น
อ.เมือง จ.มุกดาหาร	๑๒๔.๒๑๙	๑๒.๕๐	๑.๗๖	๑.๖๔	๑.๕๓	๑.๕๑	๑.๕๕	-๑๐.๙๕	๐.๐๒	-๐.๒๑	เพิ่มขึ้น
อ.โขงเจียม จ.อุบลราชธานี	๘๙.๐๓๐	๑๔.๕๐	๒.๔๗	๒.๓๔	๒.๒๔	๒.๑๖	๒.๑๑	-๑๒.๓๙	-๐.๑๓	-๐.๓๖	ลดลง

*** ไม่มีสถานการณ์

๖.สถานการณ์เตือนภัย Early Warning ณ วันที่ ๓ พฤศจิกายน ๒๕๖๒ (กรมทรัพยากรน้ำ)

[เวลา ๑๕.๐๐ น.(เมื่อวาน) - ๐๘.๐๐ น. (วันนี้)]

การแจ้งเตือน	สถานี	การแจ้งเตือน
เตือนสีแดง (อพยพ)	-	-
เตือนสีเหลือง (เตือนภัย)	-	-
เตือนสีเขียว (เฝ้าระวัง)	-	-

*** ไม่มีสถานการณ์

๗.สถานการณ์ธรณีพิบัติภัย ณ วันที่ ๒ พฤศจิกายน ๒๕๖๒ (กรมทรัพยากรธรณี)

จากอิทธิพลของหย่อมความกดอากาศที่ปกคลุมประเทศกัมพูชาและภาคตะวันออกเฉียงเหนือของประเทศไทย จะทำให้ภาคตะวันออกเฉียงเหนือตอนล่าง ภาคตะวันออก และภาคกลางตอนล่างมีฝนตกต่อเนื่อง ศูนย์ปฏิบัติการธรณีพิบัติภัย จึงได้ทำการเฝ้าระวังและติดตามสถานการณ์พิบัติภัยดินถล่มและน้ำป่าไหลหลากเป็นพิเศษ และจะทำการแจ้งอาสาสมัครเครือข่ายในพื้นที่เสี่ยงภัยต่อไป

๘.เหตุการณ์วิกฤตน้ำปัจจุบัน ณ วันที่ ๓ พฤศจิกายน ๒๕๖๒ [เวลา ๑๕.๐๐ น.(เมื่อวาน) - ๐๘.๐๐ น. (วันนี้)]

ไม่มีสถานการณ์

๙.สถานการณ์ภาวะน้ำท่วม และสถานการณ์ฝนแล้ง/ฝนทิ้งช่วง ณ วันที่ ๓ พฤศจิกายน ๒๕๖๒ (กรมป้องกันและบรรเทาสาธารณภัย)

สถานการณ์สาธารณภัย

จากอิทธิพลพายุโซนร้อน "แมตโม" ประกอบกับมรสุมตะวันออกเฉียงเหนือพัดปกคลุมอ่าวไทย และภาคใต้กำลังแรง ตั้งแต่วันที่ ๓๑ ต.ค. ๖๒ - ปัจจุบัน ทำให้เกิดน้ำท่วมฉับพลัน น้ำป่าไหลหลาก ดินสไลด์ และวาตภัย ในพื้นที่ ๑ จังหวัด (ภูเก็ต) ๑ อำเภอ ๒ ตำบล ๗ หมู่บ้าน บ้านเรือนประชาชนได้รับผลกระทบ ๓๒๑ ครัวเรือน ไม่มีผู้บาดเจ็บและเสียชีวิต ทั้งนี้ จังหวัดภูเก็ตได้ประกาศเขตพื้นที่ประสบสาธารณภัยแล้ว **ปัจจุบันสถานการณ์การคลี่คลายแล้ว**

จากอิทธิพลพายุโซนร้อน "โพดุล" และอิทธิพลพายุโซนร้อน "คาจิกิ" ประกอบกับมรสุมตะวันตกเฉียงใต้พัดปกคลุมทะเลอันดามัน ภาคใต้ และอ่าวไทยมีกำลังแรงมีผลกระทบ ตั้งแต่วันที่ ๒๙ ส.ค. - ๑๖ ต.ค. ๒๕๖๒ ทำให้เกิดน้ำท่วมฉับพลัน น้ำป่าไหลหลาก ดินสไลด์ และวาตภัย ในพื้นที่ ๓๒ จังหวัด บ้านเรือนประชาชนได้รับความเสียหาย ๓๖,๙๕๗ หลัง มีผู้เสียชีวิต ๔๑ ราย

กองบัญชาการป้องกันและบรรเทาสาธารณภัยแห่งชาติ ได้ประกาศลดระดับการจัดการสาธารณภัยในพื้นที่จังหวัด อุบลราชธานี ยโสธร ศรีสะเกษ และ จ.ร้อยเอ็ด โดยปัจจุบันสถานการณ์ในพื้นที่ ๓๒ จังหวัด ได้คลี่คลาย และเข้าสู่ช่วงของการฟื้นฟู เพื่อปรับสภาพการดำรงชีพ ระบบสาธารณสุข โภค และความเป็นอยู่ของประชาชนที่ประสบภัยให้กลับสู่ภาวะปกติ ทั้งนี้ ในส่วนของประชาชนที่พักอาศัยตามศูนย์พักพิงต่างๆ นั้น สามารถส่งกลับและปิดศูนย์พักพิงแล้วในทุกจุด

๑๐.การคาดหมายลักษณะอากาศ ๗ วันข้างหน้า (ระหว่างวันที่ ๒ - ๘ พฤศจิกายน ๒๕๖๒)

ในช่วงวันที่ ๒ - ๓ พ.ย. ๖๒ บริเวณภาคเหนือ ภาคตะวันออกเฉียงเหนือ ภาคกลาง ภาคตะวันออก มีฝนเกิดขึ้นในระยะนี้ กับมีอากาศหนาวเย็นในบริเวณภาคเหนือและภาคตะวันออกเฉียงเหนือตอนบน ส่วนในช่วงวันที่ ๔ - ๘ พ.ย. ๖๒ ประเทศไทยตอนบนยังคงมีอากาศหนาวเย็นกับมีหมอกในตอนเช้า โดยมีฝนบางแห่งในบริเวณภาคเหนือ สำหรับภาคใต้จะมีฝนตกต่อเนื่องและมีฝนตกหนักบางแห่งตลอดช่วง คลื่นลมบริเวณอ่าวไทยตอนล่างสูง ๑-๒ เมตร บริเวณที่มีฝนฟ้าคะนองคลื่นสูงมากกว่า ๒ เมตร

ความช่วยเหลือด้านการป้องกันและบรรเทาภาวะวิกฤติน้ำ
 กระทรวงทรัพยากรธรรมชาติและสิ่งแวดล้อม
 วันที่ ๓๑ ตุลาคม ๒๕๖๒

๑. กรม ทรัพยากรน้ำ สำนักงาน ทรัพยากรน้ำภาค ๖
๒. กิจกรรมที่ดำเนินการ ติดตั้งเครื่องสูบน้ำ ขนาด ๑๒ นิ้ว จำนวน ๑ เครื่อง และขนาด ๑๐ นิ้ว จำนวน ๑ เครื่อง
ติดตั้งบริเวณคลองทำควาย หมู่ที่ ๓ ตำบลหาดยาง อำเภอศรีมหาโพธิ จังหวัดปราจีนบุรี เพื่อบรรเทาความเดือดร้อน
ให้กับกลุ่มผู้ใช้น้ำตำบลหาดยางและตำบลดงกระทยาม ที่ประสบปัญหาจากฝนทิ้งช่วงทำให้ขาดแคลนน้ำสำหรับ
อุปโภคบริโภคและพื้นที่การเกษตร
๓. ประโยชน์ที่ได้รับ ปริมาณสูบน้ำ ๙,๒๐๐ ลบ.ม. ช่วยเหลือ ๔ หมู่บ้าน ๕๑๙ ครัวเรือน
 ประชากร ๑,๗๐๐ คน พื้นที่การเกษตร ๔,๕๐๐ ไร่



ความช่วยเหลือด้านการป้องกันและบรรเทาภาวะวิกฤติน้ำ
 กระทรวงทรัพยากรธรรมชาติและสิ่งแวดล้อม
 วันที่ ๓๑ ตุลาคม ๒๕๖๒

๑. กรม ทรัพยากรน้ำ สำนักงาน ทรัพยากรน้ำภาค ๖
๒. กิจกรรมที่ดำเนินการ มอบหมายให้ส่วนบริหารจัดการน้ำ ติดตั้งเครื่องสูบน้ำ ขนาด ๑๒ นิ้ว จำนวน ๒ เครื่อง บริเวณคลองขุดแม่แก้ว ม.๔ ต.ท่างาม อ.เมืองปราจีนบุรี จ.ปราจีนบุรี เพื่อบรรเทา ความเดือดร้อนให้แก่กลุ่มผู้ใช้น้ำ ตำบลท่างาม ที่ประสบปัญหาจากฝนทิ้งช่วง ทำให้ขาดแคลนน้ำสำหรับอุปโภคบริโภคและการเกษตร
๓. ประโยชน์ที่ได้รับ ปริมาณสูบน้ำ ๙,๒๐๐ ลบ.ม. ช่วยเหลือ ๒ หมู่บ้าน ๓๖ ครัวเรือน ประชากร ๑๘๐ คน พื้นที่การเกษตร ๑,๔๖๑ ไร่



จึงเรียนมาเพื่อโปรดทราบ

นายภาต ถาวรฤชรัตน์
 อธิบดีกรมทรัพยากรน้ำ