



รายงานการเฝ้าระวังติดตามสถานการณ์น้ำและความช่วยเหลือ กระทรวงทรัพยากรธรรมชาติและสิ่งแวดล้อม

ศูนย์ป้องกันวิกฤติน้ำ กรมทรัพยากรน้ำ กระทรวงทรัพยากรธรรมชาติและสิ่งแวดล้อม

โทรศัพท์ ๐ ๒๒๗๑ ๖๐๐๐ ต่อ ๖๔๔๕ โทรสาร ๐ ๒๒๗๘ ๖๖๒๙ <http://www.dwr.go.th> ID Line : mekhalawoc Email : mekhala@dwr.mail.go.th

รายงานฉบับที่ ๑๖๘/๒๕๖๒

เวลา ๐๘.๐๐ น.

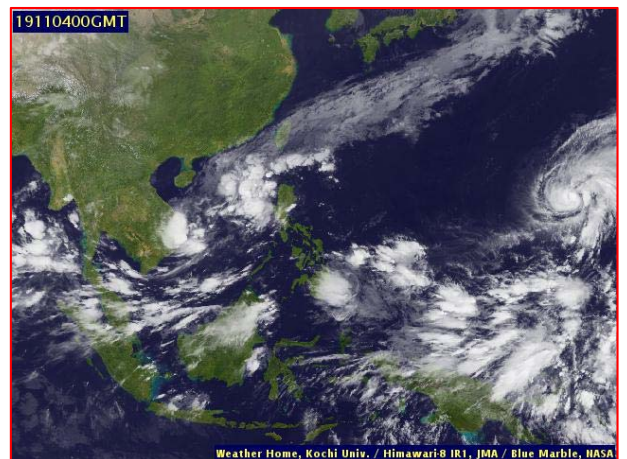
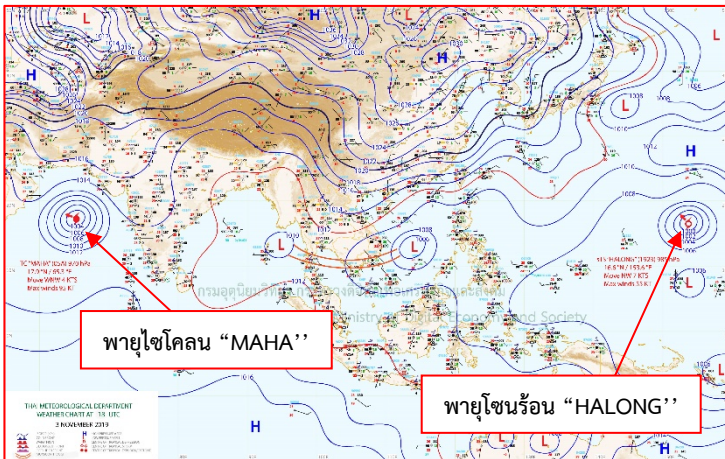
วันที่ ๔ พฤศจิกายน ๒๕๖๒

เรียน รมว.ทส. เลขาธิการ รมว.ทส. ที่ปรึกษา รมว.ทส. ปกท.ทส. รอง ปกท.ทส. อทน. รอง อทน. และหน่วยงานที่เกี่ยวข้อง

๑. สถานะอากาศ เวลา ๐๖.๐๐ น. (กรมอุตุนิยมวิทยา)

พยากรณ์อากาศ ๒๔ ชั่วโมงข้างหน้า ภาคเหนือ ภาคตะวันออกเฉียงเหนือ ภาคกลาง ภาคตะวันออก รวมทั้งกรุงเทพมหานครและปริมณฑล มีอุณหภูมิสูงขึ้นกับมีหมอกในตอนเช้า และมีฝนฟ้าคะนองเกิดขึ้นในระยะนี้ สำหรับภาคเหนือและภาคตะวันออกเฉียงเหนือตอนบนยังคงมีอากาศเย็นในตอนเช้า ขอให้ประชาชนบริเวณประเทศไทยตอนบนดูแลสุขภาพเนื่องจากสภาพอากาศที่หนาวเย็นและมีฝนไว้ด้วย สำหรับภาคใต้มีฝนเพิ่มขึ้นและมีฝนตกหนักบางแห่ง ส่วนคลื่นลมบริเวณอ่าวไทยคลื่นสูง ๑-๒ เมตร และบริเวณที่มีฝนฟ้าคะนองจะมีคลื่นสูงมากกว่า ๒ เมตร ชาวเรือบริเวณอ่าวไทยควรเดินเรือด้วยความระมัดระวัง และหลีกเลี่ยงการเดินเรือบริเวณที่มีฝนฟ้าคะนอง

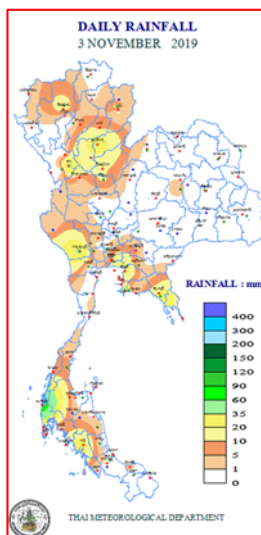
อนึ่ง หย่อมความกดอากาศต่ำกำลังแรงที่ปกคลุมบริเวณทะเลจีนใต้ตอนกลางมีแนวโน้มจะทวีกำลังแรงขึ้นเป็นพายุดีเปรสชัน คาดว่าจะเคลื่อนเข้าใกล้ชายฝั่งประเทศเวียดนามในระยะต่อไป โดยไม่มีผลกระทบต่อประเทศไทย



แผนที่อากาศ วันที่ ๔ พ.ย. ๒๕๖๒ เวลา ๐๑.๐๐ น.

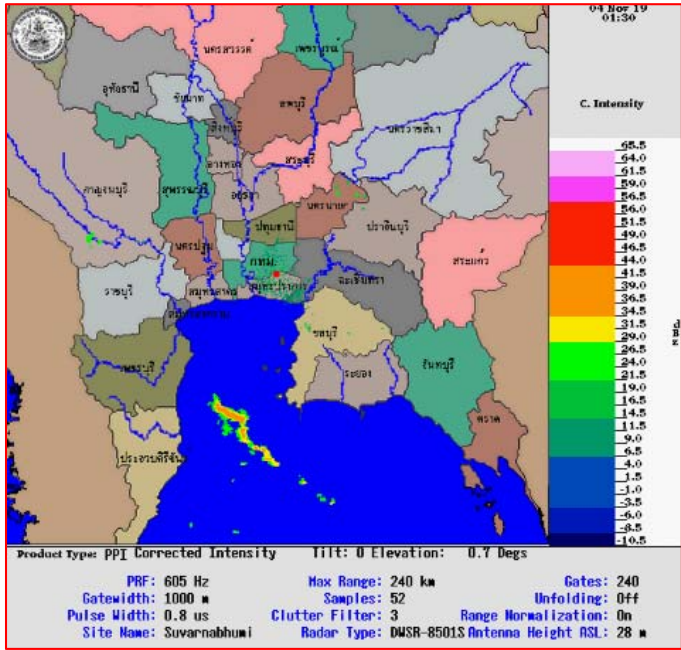
ภาพถ่ายดาวเทียม วันที่ ๔ พ.ย. ๒๕๖๒ เวลา ๐๗.๐๐ น.

๒. ปริมาณฝนสะสม ณ เวลา ๐๗.๐๐ น. (เมื่อวาน) - ๐๗.๐๐ น. (วันนี้) (กรมอุตุนิยมวิทยา)

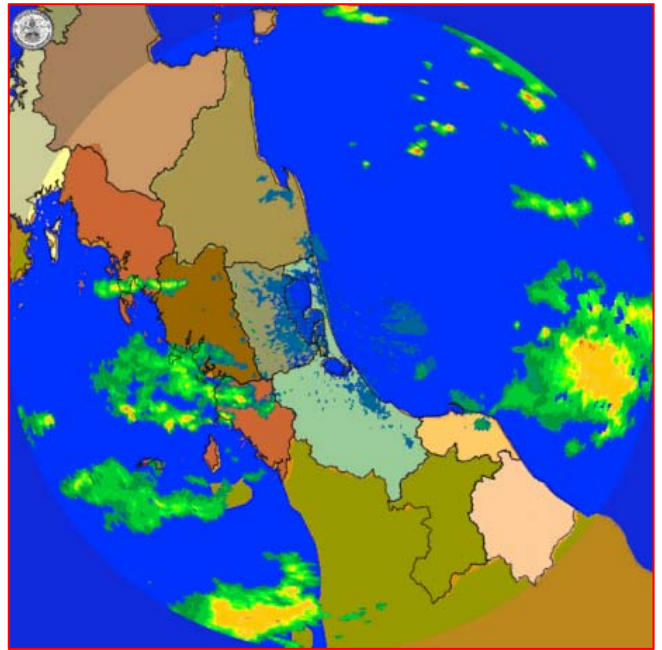


จุดตรวจวัด	ปริมาณฝน (มม.)
จ.พังงา (ตะกั่วป่า)	๘๔.๓
จ.ชลบุรี (สัตหีบ)	๖๙.๗
จ.ตาก	๔๓.๘
จ.กาญจนบุรี	๔๑.๓
จ.สุโขทัย	๓๘.๙
จ.สมุทรปราการ (สนามบินสุวรรณภูมิ)	๓๖.๐
จ.อุตรดิตถ์	๓๒.๙

๓.เรดาร์ตรวจอากาศ ณ วันที่ ๔ พฤศจิกายน ๒๕๖๒ (กรมอุตุนิยมวิทยา)



สถานีสุวรรณภูมิ เวลา ๐๘.๓๐ น.



สถานีสทิงพระ จ.สงขลา เวลา ๐๘.๓๐ น.

จากเรดาร์ตรวจอากาศจะพบว่ามียกลุ่มเมฆฝนกระจายบริเวณภาคกลาง และภาคใต้ของประเทศไทย

๔.สถานการณ์น้ำในแหล่งเก็บกักน้ำ ณ วันที่ ๓ พฤศจิกายน ๒๕๖๒ (กรมชลประทาน กรมทรัพยากรน้ำ และ สทช.)

๔.๑ สภาพน้ำในอ่างเก็บน้ำขนาดใหญ่ปริมาตรน้ำในอ่างฯ ๔๗,๓๓๐ ล้านลบ.ม.คิดเป็นร้อยละ ๖๗ (ปริมาตรน้ำใช้การได้ ๒๓,๗๘๘ ล้าน ลบ.ม. คิดเป็นร้อยละ ๕๐) ปริมาตรน้ำในอ่างฯ เทียบกับปี ๒๕๖๑ (๕๗,๖๕๙ ล้าน ลบ.ม. คิดเป็นร้อยละ ๘๑) น้อยกว่าปี ๒๕๖๑ จำนวน ๑๐,๓๒๙ ล้าน ลบ.ม. ปริมาณน้ำไหลลงอ่างฯ จำนวน ๔๗.๖๘ ล้าน ลบ.ม. ปริมาณน้ำระบายจำนวน ๗๐.๖๔ ล้าน ลบ.ม. สามารถรับน้ำได้อีก ๒๓,๕๙๖ ล้าน ลบ.ม.

อ่างเก็บน้ำ	ปริมาตรน้ำในอ่าง		ปริมาตรน้ำใช้การได้		ปริมาตรน้ำไหลลงอ่าง		ปริมาตรน้ำระบาย		ปริมาตรน้ำรับได้อีก (ล้าน ม. ^๓) (ความจุที่ รนส.- ปริมาตรน้ำปัจจุบัน)
	ปริมาตร (ล้าน ม. ^๓)	% น้ำเก็บกัก	ปริมาตร (ล้าน ม. ^๓)	% น้ำใช้การ	วันนี้ (ล้าน ม. ^๓)	เมื่อวาน (ล้าน ม. ^๓)	วันนี้ (ล้าน ม. ^๓)	เมื่อวาน (ล้าน ม. ^๓)	
๑.ภูมิพล	๕,๙๔๑	๔๔	๒,๑๔๑	๒๒	๑๐.๙๒	๑๐.๙๐	๖.๙๐	๖.๙๐	๗,๕๒๑
๒.สิริกิติ์	๕,๒๘๓	๕๖	๒,๔๓๓	๓๗	๓.๘๓	๓.๙๒	๙.๐๒	๙.๑๐	๕,๒๒๕
๓.จุฬารัตน์	๕๑	๓๑	๑๔	๑๑	๐.๐๐	๐.๐๕	๐.๐๐	๐.๐๐	๑๓๐
๔.อุบลรัตน์	๕๘๖	๒๔	๕	๐	๐.๒๑	๐.๐๐	๐.๗๖	๐.๗๕	๔,๐๕๔
๕.ลำปาว	๑,๕๘๔	๘๐	๑,๔๘๔	๗๙	๑.๑๖	๐.๐๐	๓.๘๖	๕.๔๐	๘๖๖
๖.สิรินธร	๑,๘๘๘	๙๔	๑,๐๑๗	๙๐	๑.๑๓	๐.๙๑	๐.๒๒	๐.๐๐	๑๑๘
๗.ป่าสักชลสิทธิ์	๓๔๕	๓๖	๓๔๒	๓๖	๐.๐๐	๐.๐๐	๑.๐๕	๑.๐๕	๖๑๕
๘.ศรีนครินทร์	๑๕,๕๖๒	๘๘	๕,๒๙๗	๗๑	๑๒.๑๙	๘.๓๕	๙.๙๙	๑๐.๐๒	๓,๒๐๘
๙.วชิราลงกรณ์	๗,๗๔๑	๘๗	๔,๗๒๙	๘๑	๑.๕๔	๑.๔๓	๑๕.๑๑	๑๕.๐๑	๓,๒๕๙
๑๐.ขุนด่านปราการชล	๒๑๐	๙๔	๒๐๕	๙๓	๐.๒๐	๐.๒๐	๐.๑๘	๐.๑๘	๑๕
๑๑.รัชชประภา	๓,๘๕๘	๖๘	๒,๕๐๖	๕๘	๓.๓๘	๓.๗๗	๕.๙๒	๔.๘๗	๒,๒๘๖
๑๒.บางบาล	๘๖๑	๕๙	๕๘๕	๕๐	๔.๓๕	๔.๘๓	๕.๑๕	๕.๐๖	๗๒๙

๔.๒ อ่างเก็บน้ำขนาดกลาง ๓๕๐ แห่ง มีปริมาณน้ำ ๓,๓๙๓ ล้าน ลบ.ม. (๖๒%) ปริมาณน้ำใช้การ ๓,๐๗๐ ล้าน ลบ.ม. (๖๑%)

๔.๓ แหล่งน้ำธรรมชาติขนาดใหญ่ ๖ แห่ง มีปริมาณน้ำรวม ๔๒๕.๙๕ ล้าน ลบ.ม. (๘๓%)

๔.๔ แหล่งน้ำธรรมชาติขนาดเล็ก ๑๔๑,๐๙๗ แห่ง มีปริมาณน้ำรวม ๒,๕๗๒ ล้าน ลบ.ม.

๕.สถานการณ์น้ำในประเทศ ณ วันที่ ๑ - ๔ พฤศจิกายน ๒๕๖๒ (กรมชลประทาน)

สถานี	แม่น้ำ	อำเภอ	จังหวัด	ระดับ ตลิ่ง (ม.รทก.)	ระดับน้ำ (ม.รทก.)				แนวโน้ม	เปรียบ เทียบ ระดับตลิ่ง
					ศุกร์	เสาร์	อาทิตย์	จันทร์		
					๑ พ.ย.	๒ พ.ย.	๓ พ.ย.	๔ พ.ย.		
P.๑	ปิง	เมือง	เชียงใหม่	๓.๗๐	๑.๖๔	๑.๓๕	๑.๔๓	๑.๔๗	เพิ่มขึ้น	-๒.๒๓
W.๑C	วัง	เมือง	ลำปาง	๕.๒๐	-๐.๐๘	๐.๓๓	๐.๑๙	๐.๐๗	ลดลง	-๕.๑๓
Y.๑๖	ยม	บางระกำ	พิษณุโลก	๗.๓๐	๑.๓๗	๑.๓๗	๑.๓๗	๑.๓๗	ทรงตัว	-๕.๙๓
N.๗A	น่าน	เมือง	พิจิตร	๙.๘๗	๑.๖๘	๑.๖๘	๑.๗๔	๑.๗๕	เพิ่มขึ้น	-๘.๑๒
C.๒	เจ้าพระยา	เมือง	นครสวรรค์	๒๖.๒๐	๑๗.๓๗	๑๗.๒๘	๑๗.๒๔	๑๗.๒๔	ทรงตัว	-๘.๙๖
C.๑๓	เจ้าพระยา	สรรพยา	ชัยนาท	๑๖.๓๔	๕.๕๑	๕.๕๑	๕.๕๑	๕.๕๑	ทรงตัว	-๑๐.๘๓
M.๖A	มูล	สตึก	บุรีรัมย์	๖.๐๐	๐.๕๕	๐.๖๕	๐.๖๖	๐.๔๙	ลดลง	-๕.๕๑
M.๗	มูล	เมือง	อุบลราชธานี	๗.๐๐	๒.๘๐	๒.๗๔	๒.๗๖	๒.๗๙	เพิ่มขึ้น	-๔.๒๑
M.๑๙๑	ลำตะคอง	เมือง	นครราชสีมา	๓.๐๐	๐.๘๑	๑.๑๘	๑.๑๖	๑.๑๗	เพิ่มขึ้น	-๑.๘๓
M.๖๙	ลำเซบก	ตระการพืชผล	อุบลราชธานี	๗.๓๐	๕.๓๘	๕.๔๐	๕.๓๙	๕.๔๐	เพิ่มขึ้น	-๑.๙๐
X.๖๔	คลองท่าแซะ	ท่าแซะ	ชุมพร	๑๗.๑๓	๘.๙๒	๘.๒๔	๘.๔๐	๑๐.๖๓	เพิ่มขึ้น	-๖.๕๐
X.๑๔๙	คลองกลาย	นบพิตำ	นครศรีธรรมราช	๓๓.๙๖	๒๘.๖๐	๒๘.๕๗	๒๘.๖๓	๒๘.๖๐	ลดลง	-๕.๓๖
X.๒๗๔	แม่น้ำโก-ลก	แว้ง	นราธิวาส	๒๔.๑๘	๑๘.๖๗	๑๘.๖๗	๑๘.๘๖	๑๘.๘๐	ลดลง	-๕.๓๘
X.๓๗A	แม่น้ำตาปี	พระแสง	สุราษฎร์ธานี	๑๑.๗๐	๗.๔๓	๗.๑๗	๗.๔๔	๗.๖๖	เพิ่มขึ้น	-๔.๐๔

*** ยังไม่ได้รับรายงาน

สถานการณ์น้ำในพื้นที่ลุ่มน้ำโขง ณ วันที่ ๔ พฤศจิกายน ๒๕๖๒ (Mekong River Commission (MRC))

สถานี	ระดับ อ้างอิง (ม.รทก.)	ระดับ ตลิ่ง (ม.)	ระดับน้ำ (ม.)					เปรียบ เทียบระดับ ตลิ่ง (ม.)	ผลต่างของระดับน้ำ (ม.)		แนว โน้ม
			๓๑ ต.ค.	๑ พ.ย.	๒ พ.ย.	๓ พ.ย.	๔ พ.ย.		๓ วัน ย้อนหลัง	๕ วัน ย้อนหลัง	
อ.เชียงแสน จ.เชียงราย	๓๕๗.๑๑๐	๑๒.๘๐	๑.๙๐	๑.๘๗	๑.๘๔	๑.๘๒	๑.๘๓	-๑๐.๙๗	-๐.๐๑	-๐.๐๗	เพิ่มขึ้น
อ.เชียงคาน จ.เลย	๑๙๔.๑๑๘	๑๖.๐๐	๔.๗๐	๔.๕๒	๔.๓๒	๔.๐๒	๓.๙๔	-๑๒.๐๖	-๐.๓๘	-๐.๗๖	ลดลง
อ.เมือง จ.หนองคาย	๑๕๓.๖๔๘	๑๒.๒๐	๐.๑๖	๑.๓๙	๑.๓๙	๑.๕๒	๑.๓๒	-๑๐.๘๘	-๐.๐๗	๑.๑๖	ลดลง
อ.เมือง จ.นครพนม	๑๓๒.๖๘๐	๑๒.๐๐	๑.๑๑	๑.๐๗	๑.๐๙	๑.๑๘	๑.๓๒	-๑๐.๖๘	๐.๒๓	๐.๒๑	เพิ่มขึ้น
อ.เมือง จ.มุกดาหาร	๑๒๔.๒๑๙	๑๒.๕๐	๑.๖๔	๑.๕๓	๑.๕๑	๑.๕๕	๑.๖๗	-๑๐.๘๓	๐.๑๖	๐.๐๓	เพิ่มขึ้น
อ.โขงเจียม จ.อุบลราชธานี	๘๘.๑๓๐	๑๔.๕๐	๒.๓๔	๒.๒๔	๒.๑๖	๒.๑๑	๒.๒๓	-๑๒.๒๗	๐.๐๗	-๐.๑๑	เพิ่มขึ้น

*** ไม่มีสถานการณ์

๖.สถานการณ์เตือนภัย Early Warning ณ วันที่ ๔ พฤศจิกายน ๒๕๖๒ (กรมทรัพยากรน้ำ)

[เวลา ๑๕.๐๐ น.(เมื่อวาน) - ๐๘.๐๐ น. (วันนี้)]

การแจ้งเตือน	สถานี	การแจ้งเตือน
เตือนสีแดง (อพยพ)	บ้านพันวาล ๔ ต.รับร้อ อ.ท่าแซะ จ.ชุมพร	ปริมาณฝนสะสม ๑๒ ชั่วโมง ๑๔๕.๐ มิลลิเมตร
เตือนสีเหลือง (เตือนภัย)	-	-
เตือนสีเขียว (เฝ้าระวัง)	-	-

***สำนักงานทรัพยากรน้ำภาคที่ ๓ ได้ดำเนินการแจ้งเตือนอาสาสมัครและเครือข่าย รวมถึงหน่วยงานที่เกี่ยวข้องในพื้นที่เสี่ยงภัยแล้ว

๗.สถานการณ์ธรณีพิบัติภัย ณ วันที่ ๓ พฤศจิกายน ๒๕๖๒ (กรมทรัพยากรธรณี)

จากอิทธิพลของหย่อมความกดอากาศที่ปกคลุมประเทศกัมพูชาและภาคตะวันออกเฉียงเหนือของประเทศไทย จะทำให้ภาคตะวันออกเฉียงเหนือตอนล่าง ภาคตะวันออก และภาคกลางตอนล่างมีฝนตกต่อเนื่อง ศูนย์ปฏิบัติการธรณีพิบัติภัย จึงได้ทำการเฝ้าระวังและติดตามสถานการณ์พิบัติภัยดินถล่มและน้ำป่าไหลหลากเป็นพิเศษ และจะทำการแจ้งเตือนอาสาสมัครเครือข่ายในพื้นที่เสี่ยงภัยต่อไป

๘.เหตุการณ์วิกฤตน้ำปัจจุบัน ณ วันที่ ๔ พฤศจิกายน ๒๕๖๒ [เวลา ๑๕.๐๐ น.(เมื่อวาน) - ๐๘.๐๐ น. (วันนี้)]

จ.นครสวรรค์ - ชาวนาในพื้นที่ตำบลท่าจั่วและตำบลอ่างทอง อำเภอบรรพตพิสัย จังหวัดนครสวรรค์ ต้องระดมตั้งเครื่องสูบน้ำกว่า ๒๐ เครื่อง สูบน้ำจากแม่น้ำปิงเข้าคลองสาขาก่อนส่งต่อไปยังพื้นที่นาข้าวทั้ง ๒ ตำบลที่กำลังขาดน้ำอย่างหนัก หลังช่วงฤดูฝนที่ผ่านมามีฝนตกน้อยและน้ำในคลองสาธารณะแห้งอย่างรวดเร็ว จนนาข้าวที่กำลังตั้งท้องออกรวงนับพันไร่ขาดน้ำจนเกือบจะเสียหายทั้งหมด

๙.สถานการณ์ภาวะน้ำท่วม และสถานการณ์ฝนแล้ง/ฝนทิ้งช่วง ณ วันที่ ๓ พฤศจิกายน ๒๕๖๒ (กรมป้องกันและบรรเทาสาธารณภัย)

สถานการณ์สาธารณภัย

จากอิทธิพลพายุโซนร้อน "เมตโม" ประกอบกับมรสุมตะวันออกเฉียงเหนือพัดปกคลุมอ่าวไทย และภาคใต้กำลังแรงตั้งแต่วันที่ ๓๑ ต.ค. ๖๒ - ปัจจุบัน ทำให้เกิดน้ำท่วมฉับพลัน น้ำป่าไหลหลาก ดินสไลด์ และวาตภัย ในพื้นที่ ๑ จังหวัด (ภูเก็ต) ๑ อำเภอ ๒ ตำบล ๗ หมู่บ้าน บ้านเรือนประชาชนได้รับผลกระทบ ๓๒๑ ครัวเรือน ไม่มีผู้บาดเจ็บและเสียชีวิต ทั้งนี้ จังหวัดภูเก็ตได้ประกาศเขตพื้นที่ประสบสาธารณภัยแล้ว **ปัจจุบันสถานการณ์การคลี่คลายแล้ว**

จากอิทธิพลพายุโซนร้อน "โพดุล" และอิทธิพลพายุโซนร้อน "คาจิกิ" ประกอบกับมรสุมตะวันตกเฉียงใต้พัดปกคลุมทะเลอันดามัน ภาคใต้ และอ่าวไทยมีกำลังแรงมีผลกระทบ ตั้งแต่วันที่ ๒๙ ส.ค. - ๑๖ ต.ค. ๒๕๖๒ ทำให้เกิดน้ำท่วมฉับพลัน น้ำป่าไหลหลาก ดินสไลด์ และวาตภัย ในพื้นที่ ๓๒ จังหวัด บ้านเรือนประชาชนได้รับความเสียหาย ๓๖,๙๕๗ หลัง มีผู้เสียชีวิต ๔๑ ราย

กองบัญชาการป้องกันและบรรเทาสาธารณภัยแห่งชาติ ได้ประกาศลดระดับการจัดการสาธารณภัยในพื้นที่จังหวัดอุบลราชธานี ยโสธร ศรีสะเกษ และ จ.ร้อยเอ็ด โดยปัจจุบันสถานการณ์ในพื้นที่ ๓๒ จังหวัด ได้คลี่คลาย และเข้าสู่ช่วงของการฟื้นฟู เพื่อปรับสภาพการดำรงชีพ ระบบสาธารณสุขปกเื้อ และความเป็นอยู่ของประชาชนที่ประสบภัยให้กลับสู่ภาวะปกติ ทั้งนี้ ในส่วนของประชาชนที่พักอาศัยตามศูนย์พักพิงต่างๆ นั้น สามารถส่งกลับและปิดศูนย์พักพิงแล้วในทุกจุด

๑๐.การคาดหมายลักษณะอากาศ ๗ วันข้างหน้า (ระหว่างวันที่ ๓ - ๙ พฤศจิกายน ๒๕๖๒)

ในช่วงวันที่ ๓ - ๔ พ.ย. ๖๒ บริเวณภาคเหนือ ภาคตะวันออกเฉียงเหนือ ภาคกลาง ภาคตะวันออก มีฝนเกิดขึ้นในระยะนี้ กับมีอากาศหนาวเย็นในบริเวณภาคเหนือและภาคตะวันออกเฉียงเหนือตอนบน ส่วนในช่วงวันที่ ๕ - ๙ พ.ย. ๖๒ ประเทศไทยตอนบนยังคงมีอากาศหนาวเย็นกับมีหมอกในตอนเช้า และอุณหภูมิจะลดลง ๒-๔ องศาเซลเซียส โดยมีฝนบางแห่งในบริเวณภาคเหนือ สำหรับภาคใต้จะมีฝนตกต่อเนื่องและมีฝนตกหนักบางแห่งตลอดช่วง คลื่นลมบริเวณอ่าวไทยตอนล่างสูง ๑-๒ เมตร บริเวณที่มีฝนฟ้าคะนองคลื่นสูงมากกว่า ๒ เมตร

ความช่วยเหลือด้านการป้องกันและบรรเทาภาวะวิกฤติน้ำ
 กระทรวงทรัพยากรธรรมชาติและสิ่งแวดล้อม
 วันที่ ๒ พฤศจิกายน ๒๕๖๒

๑. กรม ทรัพยากรน้ำ สำนักงาน ทรัพยากรน้ำภาค ๔
๒. กิจกรรมที่ดำเนินการ สนับสนุนเครื่องสูบน้ำขนาด ๑๒ นิ้ว จำนวน ๑ เครื่อง สูบน้ำจากหนองท่าเลป่าช้าไปยังหนอง
 สนาม้าสำหรับผลิตน้ำประปาหมู่บ้านเพื่อจ่ายน้ำให้กับบ้านหนองแวงห้วยทราย หมู่ ๒ ตำบล ละหานนา อำเภอแวงน้อย
 จังหวัดขอนแก่น
๓. ประโยชน์ที่ได้รับ ประชาชน ๕๑๙ครัวเรือน ประชากร ๘๘๒ คน



จึงเรียนมาเพื่อโปรดทราบ

นายภาดล ถาวรภุชรัตน์
 อธิบดีกรมทรัพยากรน้ำ