



# รายงานการเฝ้าระวังติดตามสถานการณ์น้ำและความช่วยเหลือ กระทรวงทรัพยากรธรรมชาติและสิ่งแวดล้อม



ศูนย์ป้องกันวิกฤติน้ำ กรมทรัพยากรน้ำ กระทรวงทรัพยากรธรรมชาติและสิ่งแวดล้อม

โทรศัพท์ ๐ ๒๒๗๑ ๖๐๐๐ ต่อ ๖๔๔๕ โทรสาร ๐ ๒๒๗๘ ๖๖๒๙ <http://www.dwr.go.th> ID Line : mekhalawoc Email : mekhala@dwr.mail.go.th

รายงานฉบับที่ ๑๖๘/๒๕๖๒

เวลา ๑๕.๐๐ น.

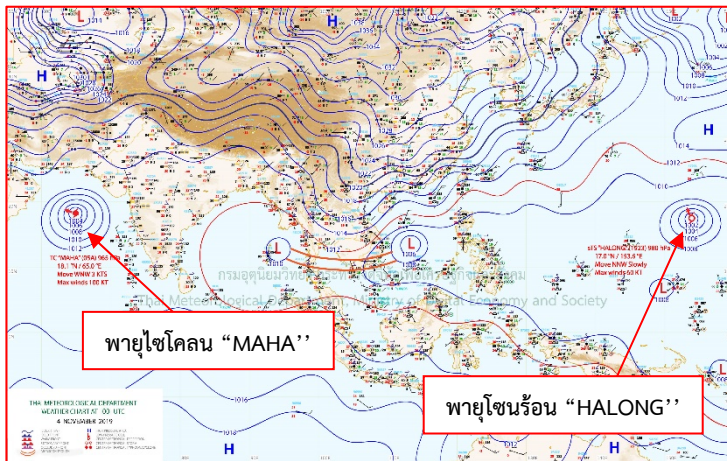
วันที่ ๔ พฤศจิกายน ๒๕๖๒

เรียน รมว.ทส. เลขาธิการ รมว.ทส. ที่ปรึกษา รมว.ทส. ปกท.ทส. รอง ปกท.ทส. อทน. รอง อทน. และหน่วยงานที่เกี่ยวข้อง

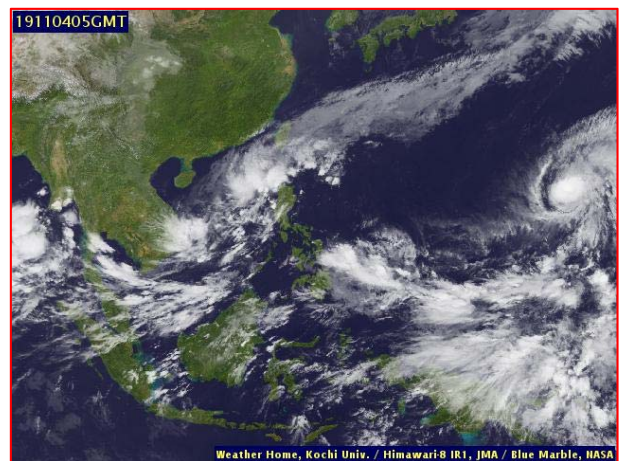
## ๑. สภาวะอากาศ เวลา ๑๒.๐๐ น. (กรมอุตุนิยมวิทยา)

พยากรณ์อากาศ ๒๔ ชั่วโมงข้างหน้า ภาคเหนือ ภาคตะวันออกเฉียงเหนือ ภาคกลางตอนบน และภาคตะวันออกมีอากาศเย็น อุณหภูมิจะลดลง ๑-๓ องศาเซลเซียส โดยมีฝนฟ้าคะนองบางแห่งในภาคเหนือ ภาคกลาง และภาคตะวันออก ขอให้ประชาชนบริเวณประเทศไทยตอนบนดูแลสุขภาพเนื่องจากสภาพอากาศที่หนาวเย็นลงไว้ด้วย สำหรับภาคใต้มีฝนเพิ่มขึ้นและมีฝนตกหนักบางแห่ง ขอให้ประชาชนบริเวณภาคใต้ระวังอันตรายจากฝนที่ตกสะสมไว้ด้วย

อนึ่ง พายุระดับ ๑ หย่อมความกดอากาศต่ำกำลังแรงที่ปกคลุมบริเวณทะเลจีนใต้ตอนกลาง มีแนวโน้มจะทวีกำลังแรงขึ้นเป็นพายุระดับ ๒ (ดีเปรสชัน) คาดว่าจะเคลื่อนขึ้นฝั่งประเทศเวียดนามตอนกลางในช่วงวันที่ ๙-๑๐ พ.ย. ๒๕๖๒ โดยยังไม่มีผลกระทบต่อประเทศไทยในระยะนี้

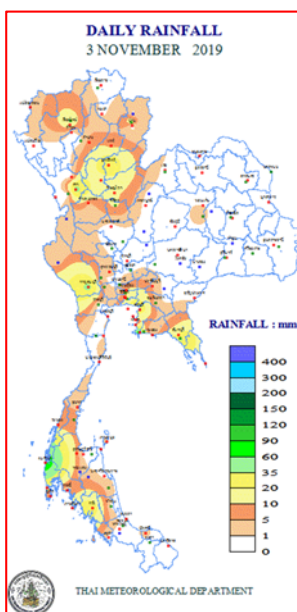


แผนที่อากาศ วันที่ ๔ พ.ย. ๒๕๖๒ เวลา ๐๗.๐๐ น.



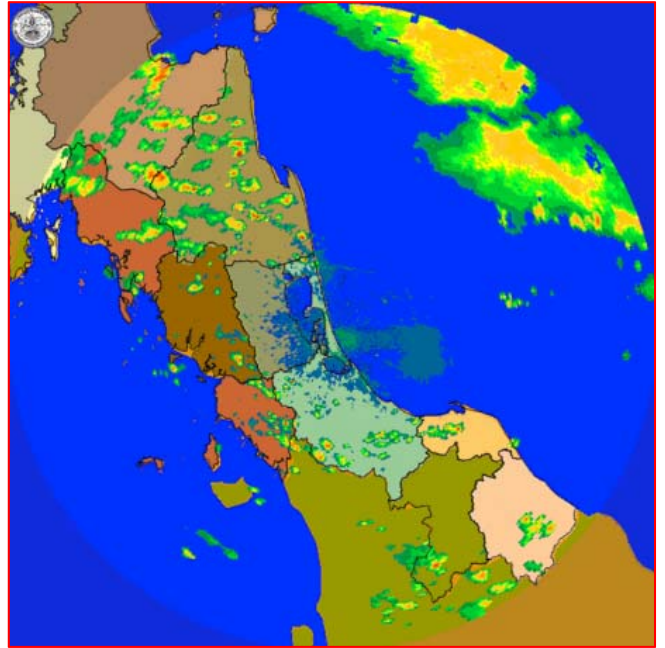
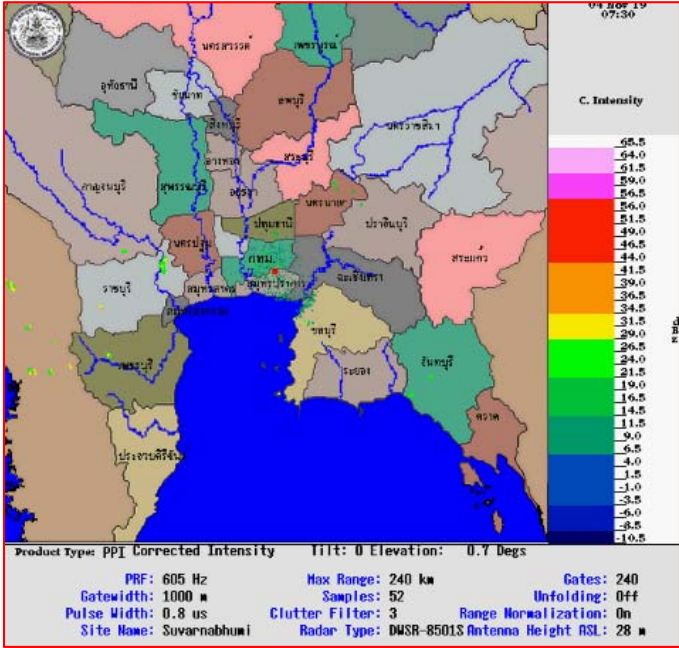
ภาพถ่ายดาวเทียม วันที่ ๔ พ.ย. ๒๕๖๒ เวลา ๑๒.๐๐ น.

## ๒. ปริมาณฝนสะสม ณ เวลา ๐๗.๐๐ น. (เมื่อวาน) - ๐๗.๐๐ น. (วันนี้) (กรมอุตุนิยมวิทยา)



จุดตรวจวัด	ปริมาณฝน (มม.)
จ.พังงา (ตะกั่วป่า)	๘๔.๓
จ.ชลบุรี (สัตหีบ)	๖๙.๗
จ.ตาก	๔๓.๘
จ.กาญจนบุรี	๔๑.๓
จ.สุโขทัย	๓๘.๙
จ.สมุทรปราการ (สนามบินสุวรรณภูมิ)	๓๖.๐
จ.อุตรดิตถ์	๓๒.๙

๓.เรดาร์ตรวจอากาศ ณ วันที่ ๔ พฤศจิกายน ๒๕๖๒ (กรมอุตุนิยมวิทยา)



สถานีสุวรรณภูมิ เวลา ๑๔.๓๐ น.

สถานีสทิงพระ จ.สงขลา เวลา ๑๔.๓๐ น.

จากเรดาร์ตรวจอากาศจะพบว่ามียกลุ่มเมฆฝนกระจายบริเวณภาคกลาง ภาคตะวันออก และภาคใต้ของประเทศไทย

๔.สถานการณ์น้ำในแหล่งเก็บกักน้ำ ณ วันที่ ๔ พฤศจิกายน ๒๕๖๒ (กรมชลประทาน กรมทรัพยากรน้ำ และ สทช.)

๔.๑ สภาพน้ำในอ่างเก็บน้ำขนาดใหญ่ปริมาตรน้ำในอ่างฯ ๔๗,๓๐๔ ล้านลบ.ม.คิดเป็นร้อยละ ๖๗ (ปริมาตรน้ำใช้การได้ ๒๓,๗๖๒ ล้าน ลบ.ม. คิดเป็นร้อยละ ๕๐) ปริมาตรน้ำในอ่างฯ เทียบกับปี ๒๕๖๑ (๕๗,๖๔๑ ล้าน ลบ.ม. คิดเป็นร้อยละ ๘๑) น้อยกว่าปี ๒๕๖๑ จำนวน ๑๐,๓๓๖ ล้าน ลบ.ม. ปริมาณน้ำไหลลงอ่างฯ จำนวน ๔๓.๓๓ ล้าน ลบ.ม. ปริมาณน้ำระบายจำนวน ๗๑.๖๖ ล้าน ลบ.ม. สามารถรับน้ำได้อีก ๒๓,๖๒๒ ล้าน ลบ.ม.

อ่างเก็บน้ำ	ปริมาตรน้ำในอ่าง		ปริมาตรน้ำใช้การได้		ปริมาตรน้ำไหลลงอ่าง		ปริมาตรน้ำระบาย		ปริมาตรน้ำรับได้อีก (ล้าน ม. <sup>๓</sup> ) (ความจุที่ รนส.- ปริมาตรน้ำปัจจุบัน)
	ปริมาตร (ล้าน ม. <sup>๓</sup> )	% น้ำเก็บกัก	ปริมาตร (ล้าน ม. <sup>๓</sup> )	% น้ำใช้การ	วันนี้ (ล้าน ม. <sup>๓</sup> )	เมื่อวาน (ล้าน ม. <sup>๓</sup> )	วันนี้ (ล้าน ม. <sup>๓</sup> )	เมื่อวาน (ล้าน ม. <sup>๓</sup> )	
๑.ภูมิพล	๕,๙๔๑	๔๔	๒,๑๔๑	๒๒	๗.๖๙	๑๐.๙๒	๖.๙๐	๖.๙๐	๗,๕๒๑
๒.สิริกิติ์	๕,๒๗๗	๕๕	๒,๔๒๗	๓๖	๓.๗๓	๓.๘๓	๘.๙๑	๙.๐๒	๕,๒๓๑
๓.จุฬารัตน์	๕๑	๓๑	๑๔	๑๑	๐.๐๗	๐.๐๐	๐.๐๖	๐.๐๐	๑๓๐
๔.อุบลรัตน์	๕๘๕	๒๔	๔	๐	๐.๑๑	๐.๒๑	๐.๖๕	๐.๗๖	๔,๐๕๕
๕.ลำปาว	๑,๕๘๑	๘๐	๑,๔๘๑	๗๙	๑.๑๑	๑.๑๖	๓.๘๑	๓.๘๖	๘๖๙
๖.สิรินธร	๑,๘๔๕	๙๔	๑,๐๑๔	๘๙	๐.๐๐	๑.๑๓	๐.๖๘	๐.๒๒	๑๒๑
๗.ป่าสักชลสิทธิ์	๓๔๓	๓๖	๓๔๐	๓๕	๐.๐๐	๐.๐๐	๑.๐๔	๑.๐๕	๖๑๗
๘.ศรีนครินทร์	๑๕,๕๖๒	๘๘	๕,๒๙๗	๗๑	๕.๑๕	๑๒.๑๙	๙.๙๗	๙.๙๙	๓,๒๐๘
๙.วชิราลงกรณ์	๗,๗๓๐	๘๗	๔,๗๑๘	๘๑	๕.๐๗	๑.๕๔	๑๕.๐๓	๑๕.๑๑	๓,๒๗๐
๑๐.ขุนด่านปราการชล	๒๑๐	๙๔	๒๐๕	๙๓	๐.๒๐	๐.๒๐	๐.๑๘	๐.๑๘	๑๕
๑๑.รัชชประภา	๓,๘๖๔	๖๙	๒,๕๑๒	๕๙	๗.๗๔	๓.๓๘	๑.๖๘	๕.๙๒	๒,๒๘๐
๑๒.บางหลวง	๘๖๐	๕๙	๕๘๔	๕๐	๔.๒๘	๔.๓๕	๕.๐๐	๕.๑๕	๗๓๐

๔.๒ อ่างเก็บน้ำขนาดกลาง ๓๕๐ แห่ง มีปริมาณน้ำ ๓,๓๙๖ ล้าน ลบ.ม. (๖๒%) ปริมาณน้ำใช้การ ๓,๐๗๒ ล้าน ลบ.ม. (๖๑%)

๔.๓ แหล่งน้ำธรรมชาติขนาดใหญ่ ๖ แห่ง มีปริมาณน้ำรวม ๔๒๖.๓๓ ล้าน ลบ.ม. (๘๓%)

๔.๔ แหล่งน้ำธรรมชาติขนาดเล็ก ๑๔๑,๐๙๗ แห่ง มีปริมาณน้ำรวม ๒,๕๗๒ ล้าน ลบ.ม.

**๕.สถานการณ์น้ำในประเทศ ณ วันที่ ๑ - ๔ พฤศจิกายน ๒๕๖๒ (กรมชลประทาน)**

สถานี	แม่น้ำ	อำเภอ	จังหวัด	ระดับ ตลิ่ง (ม.รทก.)	ระดับน้ำ (ม.รทก.)				แนวโน้ม	เปรียบเทียบ ระดับตลิ่ง
					ศุกร์	เสาร์	อาทิตย์	จันทร์		
					๑ พ.ย.	๒ พ.ย.	๓ พ.ย.	๔ พ.ย.		
P.๑	ปิง	เมือง	เชียงใหม่	๓.๗๐	๑.๖๔	๑.๓๕	๑.๔๓	๑.๔๗	เพิ่มขึ้น	-๒.๒๓
W.๑C	วัง	เมือง	ลำปาง	๕.๒๐	-๐.๐๘	๐.๓๓	๐.๑๙	๐.๐๗	ลดลง	-๕.๑๓
Y.๑๖	ยม	บางระกำ	พิษณุโลก	๗.๓๐	๑.๓๗	๑.๓๗	๑.๓๗	๑.๓๗	ทรงตัว	-๕.๙๓
N.๗A	น่าน	เมือง	พิจิตร	๙.๘๗	๑.๖๘	๑.๖๘	๑.๗๔	๑.๗๕	เพิ่มขึ้น	-๘.๑๒
C.๒	เจ้าพระยา	เมือง	นครสวรรค์	๒๖.๒๐	๑๗.๓๗	๑๗.๒๘	๑๗.๒๔	๑๗.๒๔	ทรงตัว	-๘.๙๖
C.๑๓	เจ้าพระยา	สรรพยา	ชัยนาท	๑๖.๓๔	๕.๕๑	๕.๕๑	๕.๕๑	๕.๕๑	ทรงตัว	-๑๐.๘๓
M.๖A	มูล	สตึก	บุรีรัมย์	๖.๐๐	๐.๕๕	๐.๖๕	๐.๖๖	๐.๔๙	ลดลง	-๕.๕๑
M.๗	มูล	เมือง	อุบลราชธานี	๗.๐๐	๒.๘๐	๒.๗๔	๒.๗๖	๒.๗๙	เพิ่มขึ้น	-๔.๒๑
M.๑๙๑	ลำตะคอง	เมือง	นครราชสีมา	๓.๐๐	๐.๘๑	๑.๑๘	๑.๑๖	๑.๑๗	เพิ่มขึ้น	-๑.๘๓
M.๖๙	ลำเซบก	ตระการพืชผล	อุบลราชธานี	๗.๓๐	๕.๓๘	๕.๔๐	๕.๓๙	๕.๔๐	เพิ่มขึ้น	-๑.๙๐
X.๖๔	คลองท่าแซะ	ท่าแซะ	ชุมพร	๑๗.๑๓	๘.๙๒	๘.๒๔	๘.๔๐	๑๐.๖๓	เพิ่มขึ้น	-๖.๕๐
X.๑๔๙	คลองกลาย	นบพิตำ	นครศรีธรรมราช	๓๓.๙๖	๒๘.๖๐	๒๘.๕๗	๒๘.๖๓	๒๘.๖๐	ลดลง	-๕.๓๖
X.๒๗๔	แม่น้ำโก-ลก	แว้ง	นราธิวาส	๒๔.๑๘	๑๘.๖๗	๑๘.๖๗	๑๘.๘๖	๑๘.๘๐	ลดลง	-๕.๓๘
X.๓๗A	แม่น้ำตาปี	พระแสง	สุราษฎร์ธานี	๑๑.๗๐	๗.๔๓	๗.๑๗	๗.๔๔	๗.๖๖	เพิ่มขึ้น	-๔.๐๔

\*\*\* ยังไม่ได้รับรายงาน

**สถานการณ์น้ำในพื้นที่ลุ่มน้ำโขง ณ วันที่ ๔ พฤศจิกายน ๒๕๖๒ (Mekong River Commission (MRC))**

สถานี	ระดับ อ้างอิง (ม.รทก.)	ระดับ ตลิ่ง (ม.)	ระดับน้ำ (ม.)					เปรียบเทียบ ระดับ ตลิ่ง (ม.)	ผลต่างของระดับน้ำ (ม.)		แนว โน้ม
			๓๑ ต.ค.	๑ พ.ย.	๒ พ.ย.	๓ พ.ย.	๔ พ.ย.		๓ วัน ย้อนหลัง	๕ วัน ย้อนหลัง	
อ.เชียงแสน จ.เชียงราย	๓๕๗.๑๑๐	๑๒.๘๐	๑.๙๐	๑.๘๗	๑.๘๔	๑.๘๒	๑.๘๓	-๑๐.๙๗	-๐.๐๑	-๐.๐๗	เพิ่มขึ้น
อ.เชียงคาน จ.เลย	๑๙๔.๑๑๘	๑๖.๐๐	๔.๗๐	๔.๕๒	๔.๓๒	๔.๐๒	๓.๙๔	-๑๒.๐๖	-๐.๓๘	-๐.๗๖	ลดลง
อ.เมือง จ.หนองคาย	๑๕๓.๖๔๘	๑๒.๒๐	๐.๑๖	๑.๓๙	๑.๓๙	๑.๕๒	๑.๓๒	-๑๐.๘๘	-๐.๐๗	๑.๑๖	ลดลง
อ.เมือง จ.นครพนม	๑๓๒.๖๘๐	๑๒.๐๐	๑.๑๑	๑.๐๗	๑.๐๙	๑.๑๘	๑.๓๒	-๑๐.๖๘	๐.๒๓	๐.๒๑	เพิ่มขึ้น
อ.เมือง จ.มุกดาหาร	๑๒๔.๒๑๙	๑๒.๕๐	๑.๖๔	๑.๕๓	๑.๕๑	๑.๕๕	๑.๖๗	-๑๐.๘๓	๐.๑๖	๐.๐๓	เพิ่มขึ้น
อ.โขงเจียม จ.อุบลราชธานี	๘๘.๐๓๐	๑๔.๕๐	๒.๓๔	๒.๒๔	๒.๑๖	๒.๑๑	๒.๒๓	-๑๒.๒๗	๐.๐๗	-๐.๑๑	เพิ่มขึ้น

\*\*\* ไม่มีสถานการณ์

**๖.สถานการณ์เตือนภัย Early Warning ณ วันที่ ๔ พฤศจิกายน ๒๕๖๒ (กรมทรัพยากรน้ำ)**

[เวลา ๐๘.๐๐ น. - ๑๕.๐๐ น. (วันนี้)]

การแจ้งเตือน	สถานี	การแจ้งเตือน
เตือนสีแดง (อพยพ)	-	-
เตือนสีเหลือง (เตือนภัย)	-	-
เตือนสีเขียว (เฝ้าระวัง)	-	-

\*\*\* ไม่มีสถานการณ์

**๗.สถานการณ์ธรณีพิบัติภัย ณ วันที่ ๓ พฤศจิกายน ๒๕๖๒ (กรมทรัพยากรธรณี)**

จากอิทธิพลของหย่อมความกดอากาศที่ปกคลุมประเทศกัมพูชาและภาคตะวันออกเฉียงเหนือของประเทศไทย จะทำให้ภาคตะวันออกเฉียงเหนือตอนล่าง ภาคตะวันออก และภาคกลางตอนล่างมีฝนตกต่อเนื่อง ศูนย์ปฏิบัติการธรณีพิบัติภัย จึงได้ทำการเฝ้าระวังและติดตามสถานการณ์พิบัติภัยดินถล่มและน้ำป่าไหลหลากเป็นพิเศษ และจะทำการแจ้งอาสาสมัครเครือข่ายในพื้นที่เสี่ยงภัยต่อไป

๘.เหตุการณ์วิกฤตน้ำปัจจุบัน ณ วันที่ ๔ พฤศจิกายน ๒๕๖๒ [เวลา ๐๘.๐๐ น. - ๑๕.๐๐ น. (วันนี้)]

ไม่มีสถานการณ์

๙.สถานการณ์ภาวะน้ำท่วม และสถานการณ์ฝนแล้ง/ฝนทิ้งช่วง ณ วันที่ ๔ พฤศจิกายน ๒๕๖๒ (กรมป้องกันและบรรเทาสาธารณภัย)

ไม่มีสถานการณ์

๑๐.การคาดหมายลักษณะอากาศ ๗ วันข้างหน้า (ระหว่างวันที่ ๔ - ๑๐ พฤศจิกายน ๒๕๖๒)

ในช่วงวันที่ ๔ - ๖ พ.ย. ๖๒ ประเทศไทยตอนบนมีอากาศเย็นและอุณหภูมิลดลง ๑-๓ องศาเซลเซียส โดยมีฝนฟ้าคะนองบางแห่งในภาคเหนือ ภาคกลาง และภาคตะวันออก

ในช่วงวันที่ ๗ - ๑๐ พ.ย. ๖๒ ประเทศไทยตอนบนมีอากาศเย็นถึงหนาว อุณหภูมิลดลง ๒-๔ องศาเซลเซียส โดยมีฝนฟ้าคะนองบางแห่งในภาคตะวันออกเฉียงเหนือ และภาคตะวันออก สำหรับภาคใต้จะมีฝนตกต่อเนื่องและมีฝนตกหนักบางแห่งตลอดช่วง

---

จึงเรียนมาเพื่อโปรดทราบ

นายภาดล ถาวรฤชรัตน์  
อธิบดีกรมทรัพยากรน้ำ