



รายงานการเฝ้าระวังติดตามสถานการณ์น้ำและความช่วยเหลือ กระทรวงทรัพยากรธรรมชาติและสิ่งแวดล้อม



ศูนย์ป้องกันวิกฤติน้ำ กรมทรัพยากรน้ำ กระทรวงทรัพยากรธรรมชาติและสิ่งแวดล้อม

โทรศัพท์ ๐ ๒๒๗๑ ๖๐๐๐ ต่อ ๖๔๔๕ โทรสาร ๐ ๒๒๗๘ ๖๖๒๙ <http://www.dwr.go.th> ID Line : mekhalawoc Email : mekhala@dwr.mail.go.th

รายงานฉบับที่ ๑๗๑/๒๕๖๒

เวลา ๑๕.๐๐ น.

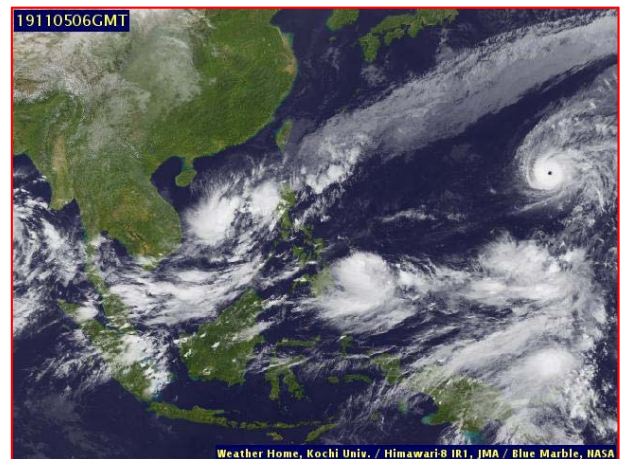
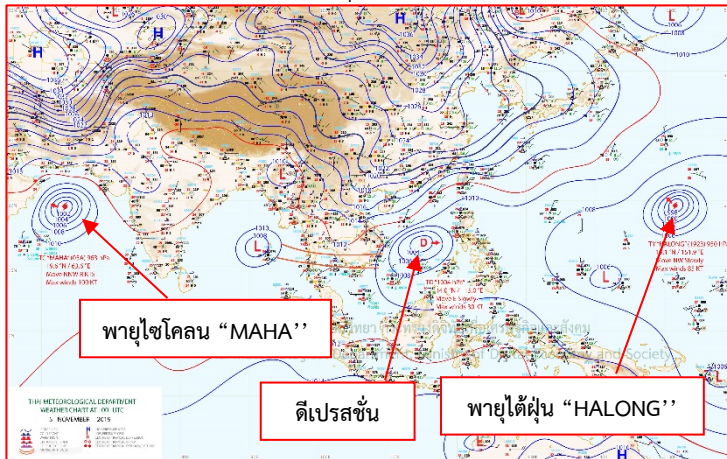
วันที่ ๕ พฤศจิกายน ๒๕๖๒

เรียน รมว.ทส. เลขาธิการ รมว.ทส. ที่ปรึกษา รมว.ทส. ปกท.ทส. รอง ปกท.ทส. อทน. รอง อทน. และหน่วยงานที่เกี่ยวข้อง

๑. สภาวะอากาศ เวลา ๑๒.๐๐ น. (กรมอุตุนิยมวิทยา)

พยากรณ์อากาศ ๒๔ ชั่วโมงข้างหน้า ภาคเหนือและภาคตะวันออกเฉียงเหนือ มีอากาศเย็นในตอนเช้า โดยภาคเหนือ ภาคกลาง และบริเวณชายฝั่งของภาคตะวันออกเฉียงเหนือ มีฝนฟ้าคะนองบางพื้นที่ สำหรับภาคใต้มีฝนตกต่อเนื่อง และมีฝนตกหนักบางแห่ง ขอให้ประชาชนบริเวณภาคใต้ระวังอันตรายจากฝนที่ตกสะสมไว้ด้วย

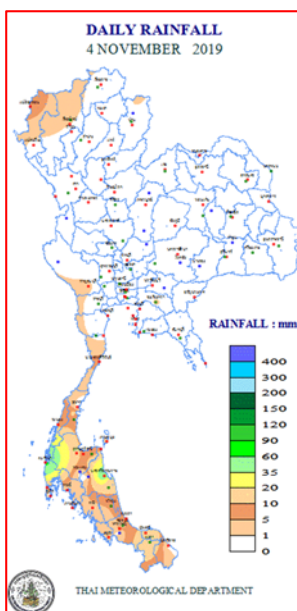
อนึ่ง พายุระดับ ๒ (ดีเปรสชัน) ปกคลุมทะเลจีนใต้ตอนกลาง พายุนี้เคลื่อนตัวทางทิศตะวันออกเฉียงใต้ มีแนวโน้มจะเคลื่อนตัวกลับมาจากทางทิศตะวันตกในระยะต่อไป คาดว่าจะเคลื่อนเข้าใกล้ชายฝั่งประเทศเวียดนามตอนกลางในช่วงวันที่ ๑๐-๑๑ พ.ย. ๒๕๖๒ โดยพายุนี้ยังไม่มีผลกระทบต่อประเทศไทยในระยะนี้



แผนที่อากาศ วันที่ ๕ พ.ย. ๒๕๖๒ เวลา ๐๗.๐๐ น.

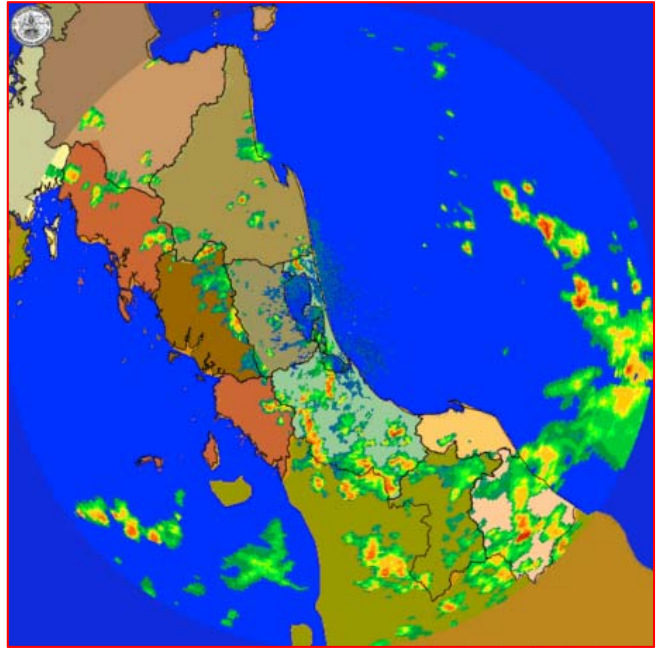
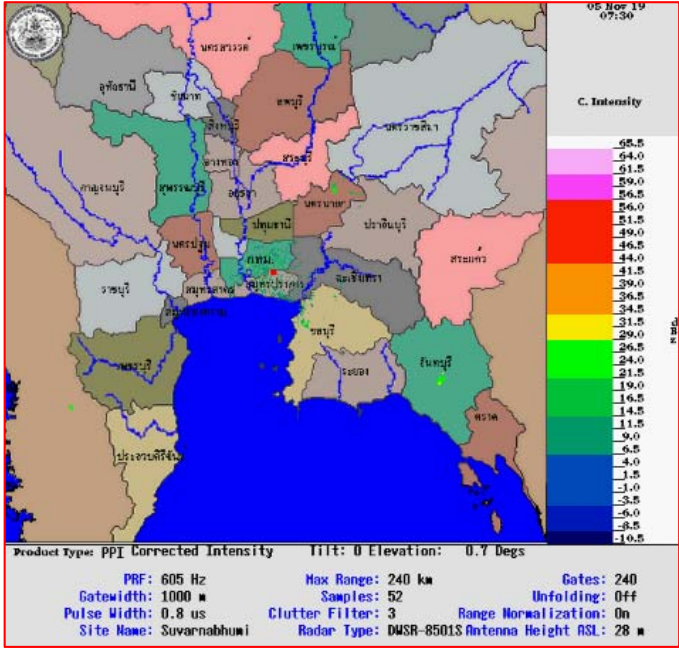
ภาพถ่ายดาวเทียม วันที่ ๕ พ.ย. ๒๕๖๒ เวลา ๑๓.๐๐ น.

๒. ปริมาณฝนสะสม ณ เวลา ๐๗.๐๐ น. (เมื่อวาน) - ๐๗.๐๐ น. (วันนี้) (กรมอุตุนิยมวิทยา)



จุดตรวจวัด	ปริมาณฝน (มม.)
จ.พังงา (ตะกั่วป่า)	๗๐.๖
จ.ยะลา (สภข.)	๒๑.๑
จ.นครศรีธรรมราช (สภข.)	๑๖.๙
จ.ปัตตานี	๑๑.๗
จ.ชุมพร (สวี่ สภข.)	๑๑.๒
จ.สงขลา	๙.๙
จ.กระบี่ (เกาะลันตา)	๘.๒

๓.เรดาร์ตรวจอากาศ ณ วันที่ ๕ พฤศจิกายน ๒๕๖๒ (กรมอุตุนิยมวิทยา)



สถานีสุวรรณภูมิ เวลา ๑๔.๓๐ น.

สถานีสทิงพระ จ.สงขลา เวลา ๑๔.๓๐ น.

จากเรดาร์ตรวจอากาศจะพบว่ามียกลุ่มเมฆฝนกระจายบริเวณภาคใต้ของประเทศไทย

๔.สถานการณ์น้ำในแหล่งเก็บกักน้ำ ณ วันที่ ๕ พฤศจิกายน ๒๕๖๒ (กรมชลประทาน กรมทรัพยากรน้ำ และ สททช.)

๔.๑ สภาพน้ำในอ่างเก็บน้ำขนาดใหญ่ปริมาตรน้ำในอ่างฯ ๔๗,๒๗๘ ล้าน ลบ.ม.คิดเป็นร้อยละ ๖๗ (ปริมาตรน้ำใช้การได้ ๒๓,๗๓๕ ล้าน ลบ.ม. คิดเป็นร้อยละ ๕๐) ปริมาตรน้ำในอ่างฯ เทียบกับปี ๒๕๖๑ (๕๗,๖๒๖ ล้าน ลบ.ม. คิดเป็นร้อยละ ๘๑) น้อยกว่าปี ๒๕๖๑ จำนวน ๑๐,๓๔๙ ล้าน ลบ.ม. ปริมาณน้ำไหลลงอ่างฯ จำนวน ๕๗.๕๑ ล้าน ลบ.ม. ปริมาณน้ำระบายจำนวน ๖๙.๔๒ ล้าน ลบ.ม. สามารถรับน้ำได้อีก ๒๓,๖๔๙ ล้าน ลบ.ม.

อ่างเก็บน้ำ	ปริมาตรน้ำในอ่าง		ปริมาตรน้ำใช้การได้		ปริมาตรน้ำไหลลงอ่าง		ปริมาตรน้ำระบาย		ปริมาตรน้ำรับได้อีก (ล้าน ม. ^๓) (ความจุที่ รนส- ปริมาตรน้ำ ปัจจุบัน)
	ปริมาตร (ล้าน ม. ^๓)	% น้ำเก็บกัก	ปริมาตร (ล้าน ม. ^๓)	% น้ำใช้การ	วันนี้ (ล้าน ม. ^๓)	เมื่อวาน (ล้าน ม. ^๓)	วันนี้ (ล้าน ม. ^๓)	เมื่อวาน (ล้าน ม. ^๓)	
๑.ภูมิพล	๕,๙๔๑	๔๔	๒,๑๔๑	๒๒	๗.๘๒	๗.๖๙	๗.๐๐	๖.๙๐	๗,๕๒๑
๒.สิริกิติ์	๕,๒๗๑	๕๕	๒,๔๒๑	๓๖	๓.๙๓	๓.๗๓	๙.๑๑	๘.๙๑	๕,๒๓๗
๓.จุฬารัตน์	๕๑	๓๑	๑๔	๑๑	๐.๐๐	๐.๐๗	๐.๐๗	๐.๐๖	๑๓๐
๔.อุบลรัตน์	๕๘๓	๒๔	๒	๐	๐.๑๑	๐.๑๑	๐.๖๕	๐.๖๕	๔,๐๕๗
๕.ลำปาว	๑,๕๗๙	๘๐	๑,๔๗๙	๗๙	๐.๕๕	๑.๑๑	๓.๒๕	๓.๘๑	๘๗๑
๖.สิรินธร	๑,๘๔๕	๙๔	๑,๐๑๔	๘๙	๐.๙๑	๐.๐๐	๐.๐๐	๐.๖๘	๑๒๑
๗.ป่าสักชลสิทธิ์	๓๔๐	๓๕	๓๓๗	๓๕	๐.๐๐	๐.๐๐	๑.๐๔	๑.๐๔	๖๒๐
๘.ศรีนครินทร์	๑๕,๕๖๒	๘๘	๕,๒๙๗	๗๑	๑๗.๐๙	๕.๑๕	๑๐.๒๒	๙.๙๗	๓,๒๐๘
๙.วชิราลงกรณ์	๗,๗๒๓	๘๗	๔,๗๑๑	๘๑	๘.๖๔	๕.๐๗	๑๕.๐๐	๑๕.๐๓	๓,๒๗๗
๑๐.ขุนด่านปราการชล	๒๑๐	๙๔	๒๐๕	๙๔	๐.๑๔	๐.๒๐	๐.๐๘	๐.๑๘	๑๕
๑๑.รัชชประภา	๓,๘๖๔	๖๙	๒,๕๑๒	๕๙	๖.๘๖	๗.๗๔	๖.๕๔	๑.๖๘	๒,๒๘๐
๑๒.บางหลวง	๘๖๐	๕๙	๕๘๔	๕๐	๔.๗๐	๔.๒๘	๕.๐๑	๕.๐๐	๗๓๐

๔.๒ อ่างเก็บน้ำขนาดกลาง ๓๕๐ แห่ง มีปริมาณน้ำ ๓,๓๘๐ ล้าน ลบ.ม. (๖๒%) ปริมาณน้ำใช้การ ๓,๐๕๗ ล้าน ลบ.ม. (๖๑%)

๔.๓ แหล่งน้ำธรรมชาติขนาดใหญ่ ๖ แห่ง มีปริมาณน้ำรวม ๔๒๖.๗๑ ล้าน ลบ.ม. (๘๓%)

๔.๔ แหล่งน้ำธรรมชาติขนาดเล็ก ๑๔๑,๐๙๗ แห่ง มีปริมาณน้ำรวม ๒,๕๗๒ ล้าน ลบ.ม.

๕.สถานการณ์น้ำในประเทศ ณ วันที่ ๒ - ๕ พฤศจิกายน ๒๕๖๒ (กรมชลประทาน)

สถานี	แม่น้ำ	อำเภอ	จังหวัด	ระดับ ตลิ่ง (ม.รทก.)	ระดับน้ำ (ม.รทก.)				แนวโน้ม	เปรียบ เทียบ ระดับตลิ่ง
					เสาร์	อาทิตย์	จันทร์	อังคาร		
					๒ พ.ย.	๓ พ.ย.	๔ พ.ย.	๕ พ.ย.		
P.๑	ปิง	เมือง	เชียงใหม่	๓.๗๐	๑.๓๕	๑.๔๓	๑.๔๗	๑.๒๙	ลดลง	-๒.๔๑
W.๑C	วัง	เมือง	ลำปาง	๕.๒๐	๐.๓๓	๐.๑๙	๐.๐๗	-๐.๐๗	ลดลง	-๕.๒๗
Y.๑๖	ยม	บางระกำ	พิษณุโลก	๗.๓๐	๑.๓๗	๑.๓๗	๑.๓๗	๑.๓๗	ทรงตัว	-๕.๙๓
N.๗A	น่าน	เมือง	พิจิตร	๙.๘๗	๑.๖๘	๑.๗๔	๑.๗๕	๑.๘๔	เพิ่มขึ้น	-๘.๐๓
C.๒	เจ้าพระยา	เมือง	นครสวรรค์	๒๖.๒๐	๑๗.๒๘	๑๗.๒๔	๑๗.๒๔	๑๗.๒๘	เพิ่มขึ้น	-๘.๙๒
C.๑๓	เจ้าพระยา	สรรพยา	ชัยนาท	๑๖.๓๔	๕.๕๑	๕.๕๑	๕.๕๑	๕.๕๑	ทรงตัว	-๑๐.๘๓
M.๖A	มูล	สตึก	บุรีรัมย์	๖.๐๐	๐.๖๕	๐.๖๖	๐.๔๙	๐.๓๒	ลดลง	-๕.๖๘
M.๗	มูล	เมือง	อุบลราชธานี	๗.๐๐	๒.๗๔	๒.๗๖	๒.๗๙	๒.๘๐	เพิ่มขึ้น	-๔.๒๐
M.๑๙๑	ลำตะคอง	เมือง	นครราชสีมา	๓.๐๐	๑.๑๘	๑.๑๖	๑.๑๗	๑.๑๗	ทรงตัว	-๑.๘๓
M.๖๙	ลำเซบก	ตระการพืชผล	อุบลราชธานี	๗.๓๐	๕.๔๐	๕.๓๙	๕.๔๐	๕.๓๙	ลดลง	-๑.๙๑
X.๖๔	คลองท่าแซะ	ท่าแซะ	ชุมพร	๑๗.๑๓	๘.๒๔	๘.๔๐	๑๐.๖๓	๑๐.๗๗	เพิ่มขึ้น	-๖.๓๖
X.๑๔๙	คลองกลาย	นบพิตำ	นครศรีธรรมราช	๓๓.๙๖	๒๘.๕๗	๒๘.๖๓	๒๘.๖๐	๒๘.๖๕	เพิ่มขึ้น	-๕.๓๑
X.๒๗๔	แม่น้ำโก-ลก	แว้ง	นราธิวาส	๒๔.๑๘	๑๘.๖๗	๑๘.๘๖	๑๘.๘๐	๑๙.๔๓	เพิ่มขึ้น	-๔.๗๕
X.๓๗A	แม่น้ำตาปี	พระแสง	สุราษฎร์ธานี	๑๑.๗๐	๗.๑๗	๗.๔๔	๗.๖๖	๗.๗๑	เพิ่มขึ้น	-๓.๙๙

*** ยังไม่ได้รับรายงาน

สถานการณ์น้ำในพื้นที่ลุ่มน้ำโขง ณ วันที่ ๕ พฤศจิกายน ๒๕๖๒ (Mekong River Commission (MRC))

สถานี	ระดับ อ้างอิง (ม.รทก.)	ระดับ ตลิ่ง (ม.)	ระดับน้ำ (ม.)					เปรียบ เทียบระดับ ตลิ่ง (ม.)	ผลต่างของระดับน้ำ (ม.)		แนว โน้ม
			๑ พ.ย.	๒ พ.ย.	๓ พ.ย.	๔ พ.ย.	๕ พ.ย.		๓ วัน ย้อนหลัง	๕ วัน ย้อนหลัง	
อ.เชียงแสน จ.เชียงราย	๓๕๗.๑๑๐	๑๒.๘๐	๑.๘๗	๑.๘๔	๑.๘๒	๑.๘๓	๑.๘๓	-๑๐.๙๗	๐.๐๑	-๐.๐๔	ทรงตัว
อ.เชียงคาน จ.เลย	๑๙๔.๑๑๘	๑๖.๐๐	๔.๕๒	๔.๓๒	๔.๐๒	๓.๙๔	๓.๙๗	-๑๒.๐๓	-๐.๐๕	-๐.๕๕	เพิ่มขึ้น
อ.เมือง จ.หนองคาย	๑๕๓.๖๔๘	๑๒.๒๐	๑.๓๙	๑.๓๙	๑.๕๒	๑.๓๒	๑.๑๒	-๑๑.๐๘	-๐.๔๐	-๐.๒๗	ลดลง
อ.เมือง จ.นครพนม	๑๓๒.๖๘๐	๑๒.๐๐	๑.๐๗	๑.๐๙	๑.๑๘	๑.๓๒	๑.๓๔	-๑๐.๖๖	๐.๑๖	๐.๒๗	เพิ่มขึ้น
อ.เมือง จ.มุกดาหาร	๑๒๔.๒๑๙	๑๒.๕๐	๑.๕๓	๑.๕๑	๑.๕๕	๑.๖๗	๑.๗๙	-๑๐.๗๑	๐.๒๔	๐.๒๖	เพิ่มขึ้น
อ.โขงเจียม จ.อุบลราชธานี	๘๙.๐๓๐	๑๔.๕๐	๒.๒๔	๒.๑๖	๒.๑๑	๒.๒๓	๒.๔๐	-๑๒.๑๐	๐.๒๙	๐.๑๖	เพิ่มขึ้น

*** ไม่มีสถานการณ์

๖.สถานการณ์เตือนภัย Early Warning ณ วันที่ ๕ พฤศจิกายน ๒๕๖๒ (กรมทรัพยากรน้ำ)

[เวลา ๐๘.๐๐ น. - ๑๕.๐๐ น. (วันนี้)]

การแจ้งเตือน	สถานี	การแจ้งเตือน
เตือนสีแดง (อพยพ)	-	-
เตือนสีเหลือง (เตือนภัย)	-	-
เตือนสีเขียว (เฝ้าระวัง)	-	-

*** ไม่มีสถานการณ์

๗.สถานการณ์ธรณีพิบัติภัย ณ วันที่ ๓ พฤศจิกายน ๒๕๖๒ (กรมทรัพยากรธรณี)

จากอิทธิพลของหย่อมความกดอากาศที่ปกคลุมประเทศกัมพูชาและภาคตะวันออกเฉียงเหนือของประเทศไทย จะทำให้ภาคตะวันออกเฉียงเหนือตอนล่าง ภาคตะวันออก และภาคกลางตอนล่างมีฝนตกต่อเนื่อง ศูนย์ปฏิบัติการธรณีพิบัติภัย จึงได้ทำการเฝ้าระวังและติดตามสถานการณ์พิบัติภัยดินถล่มและน้ำป่าไหลหลากเป็นพิเศษ และจะทำการแจ้งอาสาสมัครเครือข่ายในพื้นที่เสี่ยงภัยต่อไป

๘.เหตุการณ์วิกฤตน้ำปัจจุบัน ณ วันที่ ๕ พฤศจิกายน ๒๕๖๒ [เวลา ๐๘.๐๐ น. - ๑๕.๐๐ น. (วันนี้)]

จ.นครสวรรค์ - ระดับน้ำลดลงต่ำกว่าตลิ่งอย่างต่อเนื่อง คาดจะทำให้ประชาชนที่ร่วมงานลอยกระทงนั้นลอยกระทงด้วยความลำบาก เนื่องจากตลิ่งมีความสูงกว่าระดับน้ำนับ ๑๐ เมตร ทางสำนักการช่างเทศบาลนครนครสวรรค์พร้อมกับชาวบ้านจึงได้ช่วยกันสร้างสะพานตั้งแต่ตลิ่งด้านบนไปจนถึงแม่น้ำ เพื่ออำนวยความสะดวกแก่ผู้ที่มีส่วนร่วมงานลอยกระทง ด้านกรมชลประทานได้กำหนดแผนการบริหารจัดการน้ำในลุ่มน้ำเจ้าพระยาในระยะนี้ไว้เพียงพออุปโภคบริโภคและรักษาระบบนิเวศเท่านั้น พร้อมขอความร่วมมือองค์กรปกครองส่วนท้องถิ่นดูแลไม่ให้มีการปิดกั้นลำน้ำเพื่อสูบน้ำเข้าพื้นที่เพาะปลูกเพื่อรักษาเสถียรภาพของตลิ่ง

๙.สถานการณ์ภาวะน้ำท่วม และสถานการณ์ฝนแล้ง/ฝนทิ้งช่วง ณ วันที่ ๕ พฤศจิกายน ๒๕๖๒ (กรมป้องกันและบรรเทาสาธารณภัย)

ไม่มีสถานการณ์

๑๐.การคาดหมายลักษณะอากาศ ๗ วันข้างหน้า (ระหว่างวันที่ ๕ - ๑๑ พฤศจิกายน ๒๕๖๒)

ในช่วงวันที่ ๕ - ๖ พ.ย. ๖๒ ประเทศไทยตอนบนมีอากาศเย็นและอุณหภูมิลดลง ๑-๓ องศาเซลเซียส โดยมีฝนฟ้าคะนองบางแห่งในภาคเหนือ ภาคกลาง และภาคตะวันออก

ในช่วงวันที่ ๗ - ๑๑ พ.ย. ๖๒ ประเทศไทยตอนบนมีอากาศเย็นถึงหนาว อุณหภูมิลดลง ๒-๔ องศาเซลเซียส โดยมีฝนฟ้าคะนองบางแห่งในภาคตะวันออกเฉียงเหนือ และภาคตะวันออก สำหรับภาคใต้จะมีฝนตกต่อเนื่องและมีฝนตกหนักบางแห่งตลอดช่วง

จึงเรียนมาเพื่อโปรดทราบ

นายภาดล ถาวรกฤชรัตน์
อธิบดีกรมทรัพยากรน้ำ