



รายงานการเฝ้าระวังติดตามสถานการณ์น้ำและความช่วยเหลือ กระทรวงทรัพยากรธรรมชาติและสิ่งแวดล้อม



ศูนย์ป้องกันวิกฤติน้ำ กรมทรัพยากรน้ำ กระทรวงทรัพยากรธรรมชาติและสิ่งแวดล้อม

โทรศัพท์ ๐ ๒๒๗๑ ๖๐๐๐ ต่อ ๖๔๔๕ โทรสาร ๐ ๒๒๗๘ ๖๖๒๙ <http://www.dwr.go.th> ID Line : mekhalawoc Email : mekhala@dwr.mail.go.th

รายงานฉบับที่ ๑๗๓/๒๕๖๒

เวลา ๑๕.๐๐ น.

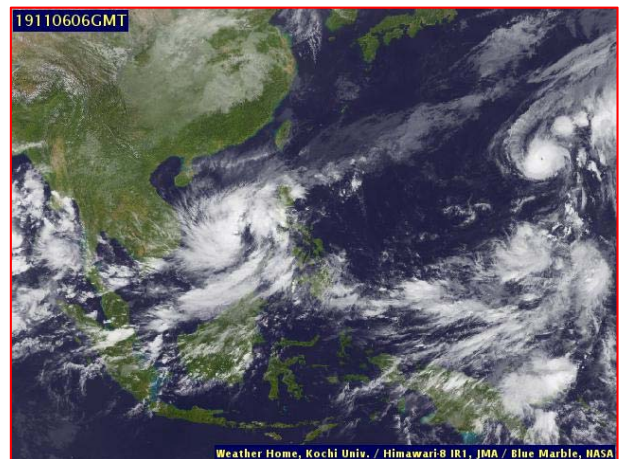
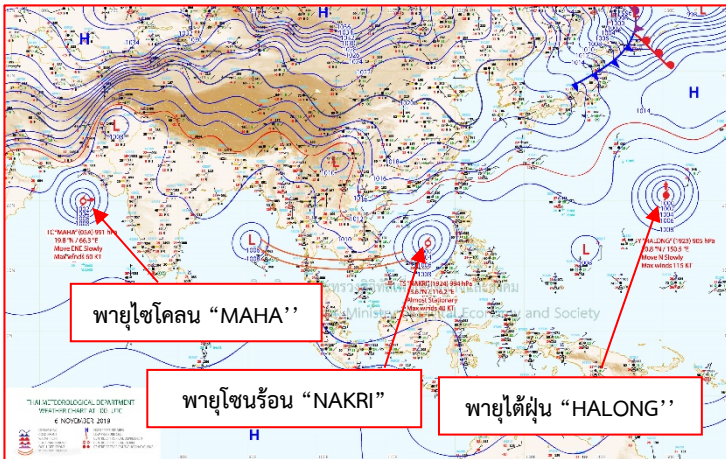
วันที่ ๖ พฤศจิกายน ๒๕๖๒

เรียน รมว.ทส. เลขาธิการ รมว.ทส. ที่ปรึกษา รมว.ทส. ปกท.ทส. รอง ปกท.ทส. อทน. รอง อทน. และหน่วยงานที่เกี่ยวข้อง

๑. สถานะอากาศ เวลา ๑๒.๐๐ น. (กรมอุตุนิยมวิทยา)

พยากรณ์อากาศ ๒๔ ชั่วโมงข้างหน้า ภาคเหนือและภาคตะวันออกเฉียงเหนือ มีอากาศเย็นในตอนเช้า โดยภาคเหนือและบริเวณชายฝั่งของภาคตะวันออกเฉียงเหนือ มีฝนฟ้าคะนองบางพื้นที่ สำหรับภาคใต้มีฝนตกต่อเนื่อง และมีฝนตกหนักบางแห่ง ขอให้ประชาชนบริเวณภาคใต้ระวังอันตรายจากฝนที่ตกสะสมไว้ด้วย

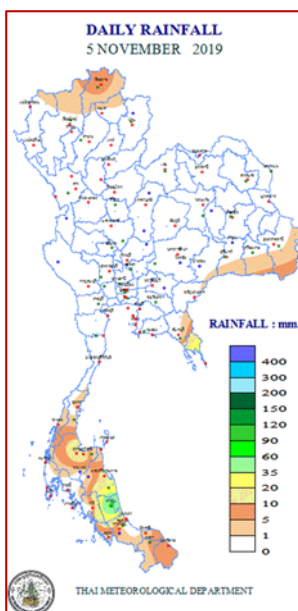
อนึ่ง พายุระดับ ๓ (ไซนร้อน) “นากรี”(NAKRI) ปกคลุมทะเลจีนใต้ตอนกลาง พายุนี้เกือบไม่เคลื่อนที่มีแนวโน้มเคลื่อนตัวทางทิศตะวันตก คาดว่าจะเคลื่อนเข้าใกล้ชายฝั่งประเทศเวียดนามตอนกลางในช่วงวันที่ ๑๐-๑๑ พ.ย. ๒๕๖๒ โดยพายุนี้ยังไม่มีผลกระทบต่อประเทศไทยในระยะนี้



แผนที่อากาศ วันที่ ๖ พ.ย. ๒๕๖๒ เวลา ๐๗.๐๐ น.

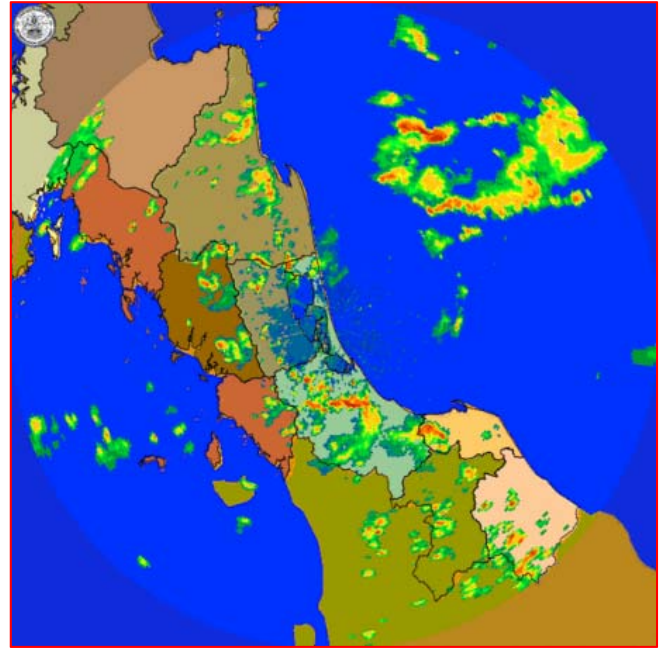
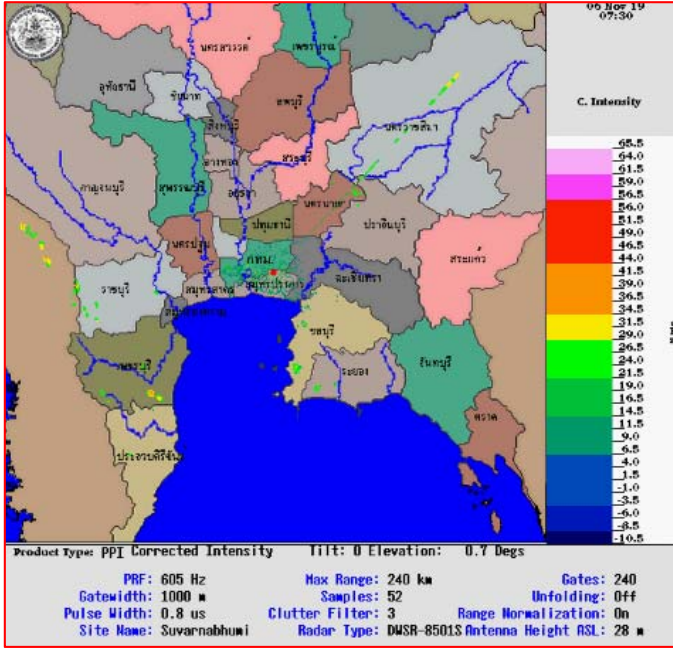
ภาพถ่ายดาวเทียม วันที่ ๖ พ.ย. ๒๕๖๒ เวลา ๑๓.๐๐ น.

๒. ปริมาณฝนสะสม ณ เวลา ๐๗.๐๐ น. (เมื่อวาน) - ๐๗.๐๐ น. (วันนี้) (กรมอุตุนิยมวิทยา)



จุดตรวจวัด	ปริมาณฝน (มม.)
จ.พัทลุง (สภช.)	๖๘.๔
จ.ตราด	๕๗.๘
จ.สุราษฎร์ธานี	๒๑.๐
จ.นครศรีธรรมราช	๑๔.๑
จ.เชียงใหม่ (ดอยอ่างขาง)	๑๓.๖
จ.นครศรีธรรมราช (สภช.)	๙.๗
จ.สงขลา (สะเดา)	๗.๙

๓.เรดาร์ตรวจอากาศ ณ วันที่ ๖ พฤศจิกายน ๒๕๖๒ (กรมอุตุนิยมวิทยา)



สถานีสุวรรณภูมิ เวลา ๑๔.๓๐ น.

สถานีสทิงพระ จ.สงขลา เวลา ๑๔.๓๐ น.

จากเรดาร์ตรวจอากาศจะพบว่ามียกุ่มเมฆฝนกระจายบริเวณภาคเหนือ ภาคตะวันออกเฉียงเหนือ และภาคใต้ของประเทศไทย

๔.สถานการณ์น้ำในแหล่งเก็บกักน้ำ ณ วันที่ ๖ พฤศจิกายน ๒๕๖๒ (กรมชลประทาน กรมทรัพยากรน้ำ และ สทช.)

๔.๑ สภาพน้ำในอ่างเก็บน้ำขนาดใหญ่ปริมาตรน้ำในอ่างฯ ๔๗,๒๓๐ ล้าน ลบ.ม. คิดเป็นร้อยละ ๖๗ (ปริมาตรน้ำใช้การได้ ๒๓,๖๘๗ ล้าน ลบ.ม. คิดเป็นร้อยละ ๕๐) ปริมาตรน้ำในอ่างฯ เทียบกับปี ๒๕๖๑ (๕๗,๖๑๓ ล้าน ลบ.ม. คิดเป็นร้อยละ ๘๑) น้อยกว่าปี ๒๕๖๑ จำนวน ๑๐,๓๘๓ ล้าน ลบ.ม. ปริมาณน้ำไหลลงอ่างฯ จำนวน ๓๕.๗๕ ล้าน ลบ.ม. ปริมาณน้ำระบายจำนวน ๗๕.๘๑ ล้าน ลบ.ม. สามารถรับน้ำได้อีก ๒๓,๖๘๗ ล้าน ลบ.ม.

อ่างเก็บน้ำ	ปริมาตรน้ำในอ่าง		ปริมาตรน้ำใช้การได้		ปริมาตรน้ำไหลลงอ่าง		ปริมาตรน้ำระบาย		ปริมาตรน้ำรับได้อีก (ล้าน ม. ^๓) (ความจุที่ รนส.- ปริมาตรน้ำปัจจุบัน)
	ปริมาตร (ล้าน ม. ^๓)	% น้ำเก็บกัก	ปริมาตร (ล้าน ม. ^๓)	% น้ำใช้การ	วันนี้ (ล้าน ม. ^๓)	เมื่อวาน (ล้าน ม. ^๓)	วันนี้ (ล้าน ม. ^๓)	เมื่อวาน (ล้าน ม. ^๓)	
๑.ภูมิพล	๕,๙๓๓	๔๔	๒,๑๓๓	๒๒	๖.๔๙	๗.๘๒	๑๔.๐๐	๗.๐๐	๗,๕๒๙
๒.สิริกิติ์	๕,๒๖๕	๕๕	๒,๔๑๕	๓๖	๓.๙๐	๓.๙๓	๙.๐๘	๙.๑๑	๕,๒๔๓
๓.จุฬารัตน์	๕๑	๓๑	๑๔	๑๑	๐.๐๐	๐.๐๐	๐.๐๕	๐.๐๗	๑๓๐
๔.อุบลรัตน์	๕๘๒	๒๔	๑	๐	๐.๑๑	๐.๑๑	๐.๖๕	๐.๖๕	๔,๐๕๘
๕.ลำปาว	๑,๕๗๖	๘๐	๑,๔๗๖	๗๙	๐.๐๐	๐.๕๕	๒.๗๐	๓.๒๕	๘๗๔
๖.สิรินธร	๑,๘๔๕	๙๔	๑,๐๑๔	๘๙	๑.๖๓	๐.๙๑	๐.๗๑	๐.๐๐	๑๒๑
๗.ป่าสักชลสิทธิ์	๓๓๘	๓๕	๓๓๕	๓๕	๐.๐๐	๐.๐๐	๑.๐๔	๑.๐๔	๖๒๒
๘.ศรีนครินทร์	๑๕,๕๕๘	๘๘	๕,๒๙๓	๗๑	๖.๔๑	๑๗.๐๙	๑๐.๐๖	๑๐.๒๒	๓,๒๑๒
๙.วชิราลงกรณ์	๗,๗๐๘	๘๗	๔,๖๙๖	๘๐	๑.๕๒	๘.๖๔	๑๕.๐๖	๑๕.๐๐	๓,๒๙๒
๑๐.ขุนด่านปราการชล	๒๑๐	๙๔	๒๐๕	๙๓	๐.๐๒	๐.๑๔	๐.๐๕	๐.๐๘	๑๕
๑๑.รัชชประภา	๓,๘๖๒	๖๘	๒,๕๑๑	๕๙	๔.๘๗	๖.๘๖	๕.๙๘	๖.๕๔	๒,๒๘๒
๑๒.บางาง	๘๕๙	๕๙	๕๘๓	๔๙	๔.๓๙	๔.๗๐	๕.๑๑	๕.๐๑	๗๓๑

๔.๒ อ่างเก็บน้ำขนาดกลาง ๓๕๐ แห่ง มีปริมาณน้ำ ๓,๓๘๓ ล้าน ลบ.ม. (๖๒%) ปริมาณน้ำใช้การ ๓,๐๖๐ ล้าน ลบ.ม. (๖๑%)

๔.๓ แหล่งน้ำธรรมชาติขนาดใหญ่ ๖ แห่ง มีปริมาณน้ำรวม ๔๒๘.๑๑ ล้าน ลบ.ม. (๘๓%)

๔.๔ แหล่งน้ำธรรมชาติขนาดเล็ก ๑๔๑,๐๙๗ แห่ง มีปริมาณน้ำรวม ๒,๕๗๒ ล้าน ลบ.ม.

๕.สถานการณ์น้ำในประเทศ ณ วันที่ ๓ - ๖ พฤศจิกายน ๒๕๖๒ (กรมชลประทาน)

สถานี	แม่น้ำ	อำเภอ	จังหวัด	ระดับ ตลิ่ง (ม.รทก.)	ระดับน้ำ (ม.รทก.)				แนวโน้ม	เปรียบเทียบ ระดับตลิ่ง
					อาทิตย์	จันทร์	อังคาร	พุธ		
					๓ พ.ย.	๔ พ.ย.	๕ พ.ย.	๖ พ.ย.		
P.๑	ปิง	เมือง	เชียงใหม่	๓.๗๐	๑.๔๓	๑.๔๗	๑.๒๙	๑.๔๓	เพิ่มขึ้น	-๒.๒๗
W.๑C	วัง	เมือง	ลำปาง	๕.๒๐	๐.๑๙	๐.๐๗	-๐.๐๗	-๐.๓๔	ลดลง	-๕.๕๔
Y.๑๖	ยม	บางระกำ	พิษณุโลก	๗.๓๐	๑.๓๗	๑.๓๗	๑.๓๗	๑.๓๗	ทรงตัว	-๕.๙๓
N.๗A	น่าน	เมือง	พิจิตร	๙.๘๗	๑.๗๔	๑.๗๕	๑.๘๔	๑.๗๔	ลดลง	-๘.๑๓
C.๒	เจ้าพระยา	เมือง	นครสวรรค์	๒๖.๒๐	๑๗.๒๔	๑๗.๒๔	๑๗.๒๘	๑๗.๓๔	เพิ่มขึ้น	-๘.๘๖
C.๑๓	เจ้าพระยา	สรรพยา	ชัยนาท	๑๖.๓๔	๕.๕๑	๕.๕๑	๕.๕๑	๕.๓๘	ลดลง	-๑๐.๙๖
M.๖A	มูล	สตึก	บุรีรัมย์	๖.๐๐	๐.๖๖	๐.๔๙	๐.๓๒	๐.๒๒	ลดลง	-๕.๗๘
M.๗	มูล	เมือง	อุบลราชธานี	๗.๐๐	๒.๗๖	๒.๗๙	๒.๘๐	๒.๗๕	ลดลง	-๔.๒๕
M.๑๙๑	ลำตะคอง	เมือง	นครราชสีมา	๓.๐๐	๑.๑๖	๑.๑๗	๑.๑๗	๑.๑๗	ทรงตัว	-๑.๘๓
M.๖๙	ลำเซบก	โครงการพิเศษ	อุบลราชธานี	๗.๓๐	๕.๓๙	๕.๔๐	๕.๓๙	๕.๔๑	เพิ่มขึ้น	-๑.๘๙
X.๖๔	คลองท่าแซะ	ท่าแซะ	ชุมพร	๑๗.๑๓	๘.๔๐	๑๐.๖๓	๑๐.๗๗	๙.๙๙	ลดลง	-๗.๑๔
X.๑๔๙	คลองกลาย	นบพิตำ	นครศรีธรรมราช	๓๓.๙๖	๒๘.๖๓	๒๘.๖๐	๒๘.๖๕	๒๘.๖๒	ลดลง	-๕.๓๔
X.๒๗๔	แม่น้ำโก-ลก	แว้ง	นราธิวาส	๒๔.๑๘	๑๘.๘๖	๑๘.๘๐	๑๙.๔๓	๑๙.๕๕	เพิ่มขึ้น	-๔.๖๓
X.๓๗A	แม่น้ำตาปี	พระแสง	สุราษฎร์ธานี	๑๑.๗๐	๗.๔๔	๗.๖๖	๗.๗๑	๗.๖๔	ลดลง	-๔.๐๖

*** ยังไม่ได้รับรายงาน

สถานการณ์น้ำในพื้นที่ลุ่มน้ำโขง ณ วันที่ ๖ พฤศจิกายน ๒๕๖๒ (Mekong River Commission (MRC))

สถานี	ระดับ อ้างอิง (ม.รทก.)	ระดับ ตลิ่ง (ม.)	ระดับน้ำ (ม.)					เปรียบเทียบ ระดับ ตลิ่ง (ม.)	ผลต่างของระดับน้ำ (ม.)		แนวโน้ม
			๒ พ.ย.	๓ พ.ย.	๔ พ.ย.	๕ พ.ย.	๖ พ.ย.		๓ วัน ย้อนหลัง	๕ วัน ย้อนหลัง	
อ.เชียงแสน จ.เชียงราย	๓๕๗.๑๑๐	๑๒.๘๐	๑.๘๔	๑.๘๒	๑.๘๓	๑.๘๓	๑.๘๓	-๑๐.๙๗	๐.๐๐	-๐.๐๑	ทรงตัว
อ.เชียงคาน จ.เลย	๑๙๔.๑๑๘	๑๖.๐๐	๔.๓๒	๔.๐๒	๓.๙๔	๓.๙๗	๓.๙๘	-๑๒.๐๒	๐.๐๔	-๐.๓๔	เพิ่มขึ้น
อ.เมือง จ.หนองคาย	๑๕๓.๖๔๘	๑๒.๒๐	๑.๓๙	๑.๕๒	๑.๓๒	๑.๑๒	๑.๑๐	-๑๑.๑	-๐.๒๒	-๐.๒๙	ลดลง
อ.เมือง จ.นครพนม	๑๓๒.๖๘๐	๑๒.๐๐	๑.๐๙	๑.๑๘	๑.๓๒	๑.๓๔	๑.๒๕	-๑๐.๗๕	-๐.๐๗	๐.๑๖	ลดลง
อ.เมือง จ.มุกดาหาร	๑๒๔.๒๑๙	๑๒.๕๐	๑.๕๑	๑.๕๕	๑.๖๗	๑.๗๙	๑.๗๙	-๑๐.๗๑	๐.๑๒	๐.๒๘	ทรงตัว
อ.โขงเจียม จ.อุบลราชธานี	๘๙.๐๓๐	๑๔.๕๐	๒.๑๖	๒.๑๑	๒.๒๓	๒.๔๐	๒.๔๔	-๑๒.๐๖	๐.๒๑	๐.๒๘	เพิ่มขึ้น

*** ไม่มีสถานการณ์

๖.สถานการณ์เตือนภัย Early Warning ณ วันที่ ๖ พฤศจิกายน ๒๕๖๒ (กรมทรัพยากรน้ำ)

[เวลา ๐๘.๐๐ น. - ๑๕.๐๐ น. (วันนี้)]

การแจ้งเตือน	สถานี	การแจ้งเตือน
เตือนสีแดง (อพยพ)	-	-
เตือนสีเหลือง (เตือนภัย)	-	-
เตือนสีเขียว (เฝ้าระวัง)	-	-

*** ไม่มีสถานการณ์

๗.สถานการณ์ธรณีพิบัติภัย ณ วันที่ ๖ พฤศจิกายน ๒๕๖๒ (กรมทรัพยากรธรณี)

เนื่องจากในพื้นที่เสี่ยงภัยดินถล่ม มีปริมาณน้ำฝนไม่ถึงเกณฑ์การเฝ้าระวัง ประกอบกับบางพื้นที่ไม่มีฝนตก จึงไม่มีพื้นที่ติดตามสถานการณ์พิบัติภัยดินถล่มและน้ำป่าไหลหลาก

๘.เหตุการณ์วิกฤตน้ำปัจจุบัน ณ วันที่ ๖ พฤศจิกายน ๒๕๖๒ [เวลา ๐๘.๐๐ น. - ๑๕.๐๐ น. (วันนี้)]

ไม่มีสถานการณ์

๙.สถานการณ์ภาวะน้ำท่วม และสถานการณ์ฝนแล้ง/ฝนทิ้งช่วง ณ วันที่ ๖ พฤศจิกายน ๒๕๖๒ (กรมป้องกันและบรรเทาสาธารณภัย)

สถานการณ์สาธารณภัย

จากอิทธิพลพายุโซนร้อน "โพดุล" และอิทธิพลพายุโซนร้อน "คาจิกิ" ประกอบกับมรสุมตะวันตกเฉียงใต้พัดปกคลุมทะเลอันดามัน ภาคใต้ และอ่าวไทยมีกำลังแรงมีผลกระทบ ตั้งแต่วันที่ ๒๙ ส.ค. - ๑๖ ต.ค. ๒๕๖๒ ทำให้เกิดน้ำท่วมฉับพลัน น้ำป่าไหลหลาก ดินสไลด์ และวาตภัย ในพื้นที่ ๓๒ จังหวัด บ้านเรือนประชาชนได้รับความเสียหาย ๓๗,๐๕๕ หลัง มีผู้เสียชีวิต ๔๑ ราย

กองบัญชาการป้องกันและบรรเทาสาธารณภัยแห่งชาติ ได้ประกาศลดระดับการจัดการสาธารณภัยในพื้นที่จังหวัดอุบลราชธานี ยโสธร ศรีสะเกษ และ จ.ร้อยเอ็ด โดยปัจจุบันสถานการณ์ในพื้นที่ ๓๒ จังหวัด ได้คลี่คลาย และเข้าสู่ช่วงของการฟื้นฟู เพื่อปรับสภาพการดำรงชีพ ระบบสาธารณสุข โภค และความเป็นอยู่ของประชาชนที่ประสบภัยให้กลับสู่ภาวะปกติ ทั้งนี้ ในส่วนของประชาชนที่พักอาศัยตามศูนย์พักพิงต่างๆ นั้น สามารถส่งกลับและปิดศูนย์พักพิงแล้วในทุกจุด

๑๐.การคาดหมายลักษณะอากาศ ๗ วันข้างหน้า (ระหว่างวันที่ ๖ - ๑๒ พฤศจิกายน ๒๕๖๒)

ในช่วงวันที่ ๖ - ๗ พ.ย. ๖๒ ภาคเหนือและภาคตะวันออกเฉียงเหนือมีอากาศเย็นในตอนเช้า โดยมีฝนฟ้าคะนองบางแห่งในบริเวณภาคเหนือ และภาคตะวันออกเฉียงเหนือ

ในช่วงวันที่ ๘ - ๑๑ พ.ย. ๖๒ ประเทศไทยตอนบนมีอากาศเย็นถึงหนาว อุณหภูมิจะลดลง ๓-๕ องศาเซลเซียส โดยจะมีฝนในภาคตะวันออกเฉียงเหนือ ภาคกลาง และภาคตะวันออก สำหรับภาคใต้จะมีฝนตกต่อเนื่องและมีฝนตกหนักบางแห่งตลอดช่วง

ความช่วยเหลือด้านการป้องกันและบรรเทาภาวะวิกฤติน้ำ
 กระทรวงทรัพยากรธรรมชาติและสิ่งแวดล้อม
 วันที่ ๕ พฤศจิกายน ๒๕๖๒

๑. กรม ทรัพยากรน้ำ สำนักงาน ทรัพยากรน้ำภาค ๑๑
๒. กิจกรรมที่ดำเนินการ ติดตั้งเครื่องสูบน้ำ ขนาด ๑๒ นิ้ว โดยสูบน้ำจากจากแหล่งน้ำลำเซบาย ไปเติมให้คลองส่งน้ำใน
พื้นที่การเกษตร(ช่วงข้าวกำลังตั้งท้อง) ในเขตพื้นที่ บ.น้ำปลีก หมู่ ๑, ๒, ๘, ๙ ต.น้ำปลีก อ.เมือง จ.อำนาจเจริญ
๓. ประโยชน์ที่ได้รับ ปริมาณสูบน้ำ ๑๔๘,๕๐๐ ลบ.ม. พื้นที่การเกษตร ๖๐๐ ไร่
๖๐ ครัวเรือน ๒๔๕ คน



จึงเรียนมาเพื่อโปรดทราบ

นายภาตล ถาวรภุชรัตน์
 อธิบดีกรมทรัพยากรน้ำ