



รายงานสถานการณ์น้ำ ศูนย์ป้องกันวิกฤติน้ำ กรมทรัพยากรน้ำ วันพฤหัสบดี ที่ ๗ พฤศจิกายน ๒๕๖๒

สภาวะอากาศ ประเทศไทย ภาคเหนือและภาคตะวันออกเฉียงเหนือ มีอากาศเย็นในตอนเช้า โดยภาคเหนือและบริเวณชายฝั่งของภาคตะวันออกเฉียงเหนือ มีฝนฟ้าคะนองบางพื้นที่ สำหรับภาคใต้มีฝนตกต่อเนื่อง และมีฝนตกหนักบางแห่ง ขอให้ประชาชนบริเวณภาคใต้ระวังอันตรายจากฝนที่ตกสะสมไว้ด้วย

อนึ่ง พายุระดับ ๓ (โซนร้อน) “นากรี”(NAKRI) ปกคลุมทะเลจีนใต้ตอนกลาง พายุนี้เกือบไม่เคลื่อนที่ มีแนวโน้มเคลื่อนตัวทางทิศตะวันตก คาดว่าจะเคลื่อนเข้าใกล้ชายฝั่งประเทศเวียดนามตอนกลางในช่วงวันที่ ๑๐-๑๑ พ.ย. ๒๕๖๒ โดยพายุนี้ยังไม่มีผลกระทบต่อประเทศไทยในระยะนี้



สถานการณ์น้ำ

กรมอุตุนิยมวิทยา เผยกรม.อากาศเย็นลมแรง อีสานตอนล่าง ตะวันออกยังมีฝน นครราชสีมา ชาวนาทุกข์หนักแล้งทำข้าวนาปีผลผลิตหายไปกว่าครึ่ง (หมายเหตุ ข้อมูลข่าวจาก เดลินิวส์/ไอ เอ็น เอ็น)

สถานการณ์น้ำต่างประเทศ

สถานการณ์น้ำ

ระดับน้ำในแม่น้ำโขง : MRC: Mekong River Commission ณ วันที่ ๖ พฤศจิกายน ๒๕๖๒

สถานี	ระดับตลิ่ง (ม.)	ระดับน้ำ ๕ พ.ย. ๖๒	ระดับน้ำ ๖ พ.ย. ๖๒	+สูงกว่าตลิ่ง -ต่ำกว่าตลิ่ง(ม.)	แนวโน้ม
อ.เชียงแสน จ.เชียงราย	๑๒.๘๐	๑.๘๓	๑.๘๓	-๑๐.๙๗	ทรงตัว
อ.เชียงคาน จ.เลย	๑๖.๐๐	๓.๙๗	๓.๙๘	-๑๒.๐๒	เพิ่มขึ้น
อ.เมือง จ.หนองคาย	๑๒.๒๐	๑.๑๒	๑.๑๐	-๑๑.๑	ลดลง
อ.เมือง จ.นครพนม	๑๒.๐๐	๑.๓๔	๑.๒๕	-๑๐.๗๕	ลดลง
อ.เมือง จ.มุกดาหาร	๑๒.๕๐	๑.๗๙	๑.๗๙	-๑๐.๗๑	ทรงตัว
อ.โขงเจียม จ.อุบลราชธานี	๑๔.๕๐	๒.๔๐	๒.๔๔	-๑๒.๐๖	เพิ่มขึ้น

หมายเหตุ : ระดับ (รสม.) ข้อมูลจาก <http://www.dwr.go.th>

ระดับน้ำ-ลุ่มน้ำเสถียรสงขลา ลุ่มน้ำทะเลสาบสงขลา ปัจจุบันสถานการณ์น้ำในลำน้ำโดยทั่วไปอยู่ในภาวะปกติ(ระดับน้ำต่ำกว่าระดับตลิ่งต่ำสุด) สถานการณ์น้ำในลำน้ำส่วนใหญ่มีแนวโน้มลดลง และเพิ่มขึ้นในบางพื้นที่ (ข้อมูลวันที่ ๖ พ.ย. ๒๕๖๒ ที่มากรมชลประทาน) สถานีคลองลำ อ.ศรีนครินทร์ จ.พัทลุง สถานีคลองน้ย อ.เมือง จ.พัทลุง สถานีคลองหะ อ.หาดใหญ่ จ.สงขลา สถานีคลองอู่ตะเภา อ.สะเดา จ.สงขลา สถานีคลองอู่ตะเภา อ.คลองหอยโข่ง จ.สงขลา สถานีคลองอู่ตะเภา อ.หาดใหญ่ จ.สงขลา วัดปริมาณน้ำได้ ๒๐.๙๖ ๖.๕๖ ๔.๘๔ ๑๐.๖๔ ๒.๔๓ ๐.๙๘ เมตร

สถานีตรวจวัดระดับน้ำ (CCTV) ณ วันที่ ๑ พฤศจิกายน ๒๕๖๒ การตรวจวัดระดับน้ำจากกล้อง (CCTV) ระดับน้ำส่วนใหญ่ อยู่ในเกณฑ์ปกติ

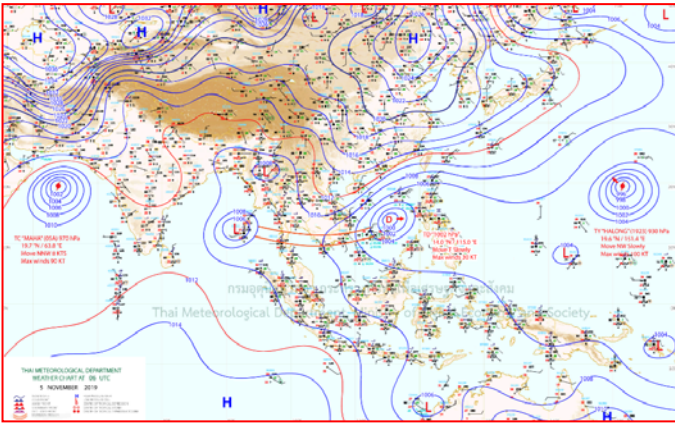
ลำดับที่	จังหวัด	สถานที่ตั้งกล้อง	แม่น้ำ/คูน้ำ	วิกฤติ	วิกฤติ	ระดับน้ำ (ม.รทก.)			สถานการณ์	หมายเหตุ
				น้ำแล้ง	น้ำท่วม	พ.ศ.2562				
				ระดับน้อยกว่า	ระดับมากกว่า	30 ต.ค. 62	31 ต.ค. 62	1 พ.ย. 62		
1	จ.แพร่	สะพานมหาโพธิ์ อ.เมือง	ยม	143.18	152.33	N/A	N/A	N/A	น้ำปกติ	↔
2	จ.สุโขทัย	สะพานศรีสังขมาลัย อ.เมือง	ยม	60.14	71.78	N/A	N/A	N/A	น้ำปกติ	↔
3	จ.สุโขทัย	สะพานพระเมรุมา อ.เมือง	ยม	42.48	48.59	47.74	47.80	47.90	น้ำปกติ	↑
4	จ.พิษณุโลก	สะพานบางระกำ อ.บางระกำ	ยม	31.73	37.23	N/A	N/A	N/A	น้ำปกติ	↔
5	จ.พิจิตร	สะพานโพทะเล อ.โพทะเล	ยม	22.58	30.63	26.10	25.90	25.80	น้ำปกติ	↓
6	จ.พิษณุโลก	ไนท์บาซาร์ อ.เมือง	น่าน	37.33	45.04	N/A	N/A	N/A	น้ำปกติ	↔
7	จ.นครสวรรค์	วัดเกษไชโยเหนือ อ.ชุมแสง	น่าน	18.73	25.60	N/A	N/A	N/A	น้ำปกติ	↔
8	จ.นครสวรรค์	บ้านทับกฤช อ.ชุมแสง (ทับกฤชใต้)	น่าน	-	26.16	N/A	N/A	N/A	น้ำปกติ	↔
9	จ.อุตรดิตถ์	สะพานท่าเสา อ.เมือง	น่าน	49.22	56.91	54.40	54.35	54.40	น้ำปกติ	↑
10	จ.น่าน	สะพานนครน่านพัฒนา อ.เมือง	น่าน	192.17	197.73	N/A	N/A	N/A	น้ำปกติ	↔
11	จ.พิจิตร	สะพานเสี้ยวเหนือ อ.พิจิตร	น่าน	18.19	27.23	N/A	N/A	N/A	น้ำปกติ	↔
12	จ.พิษณุโลก	สะพานสุพรรณภักดี อ.เมือง	น่าน	33.98	44.52	N/A	N/A	N/A	น้ำปกติ	↔
13	จ.อุตรธานี	สถานีหัวหลง อ.เมือง	โขง	-	-	N/A	N/A	N/A	น้ำปกติ	↔
14	จ.เลย	สถานีแม่น้ำเลย อ.เมือง	โขง	-	-	N/A	N/A	N/A	น้ำปกติ	↔
15	จ.ชัยภูมิ	สถานีหัวฝาย อ.แม่อาย	แม่สาย/โขง	395.79	396.50	N/A	N/A	N/A	น้ำปกติ	↔
16	จ.หนองคาย	สวนสวนอุทกหนองคาย อ.เมือง	โขง	157.85	166.70	N/A	N/A	N/A	น้ำปกติ	↔
17	จ.หนองคาย	วัดทุ่งธาตุ อ.โพนพิสัย	หัวหลง/โขงอีสาน	150.50	159.43	N/A	N/A	N/A	น้ำปกติ	↔
18	จ.นครพนม	บ้านศาลปากน้ำ อ.ท่าอุเทน	น้ำสงคราม/โขงอีสาน	133.42	141.02	N/A	N/A	N/A	น้ำปกติ	↔
19	จ.นครราชสีมา	ร.ร.เทศบาล 4 อ.เมือง	ลำตะคอง/มูล	174.60	178.00	176.50	176.50	176.50	น้ำปกติ	↔
20	จ.บุรีรัมย์	สตึก อ.สตึก	มูล	123.13	128.76	124.90	124.80	124.90	น้ำปกติ	↑
21	จ.สิงห์บุรี	เขื่อนสะพานสิงห์บุรี อ.เมือง	เจ้าพระยา	3.45	11.50	1.90	1.90	1.80	น้ำน้อย	↓
22	จ.อ่างทอง	บ้านยางฉิม อ.โพธิ์ทอง	เจ้าพระยา	-	9.11	N/A	N/A	N/A	น้ำปกติ	↔
23	จ.อ่างทอง	ศาลากลางอ่างทอง อ.เมือง	เจ้าพระยา	-	8.46	0.60	0.70	0.70	น้ำปกติ	↔
24	จ.พระนครศรีอยุธยา	บ้านป้อม อ.พระนครศรีอยุธยา	เจ้าพระยา	-	-	7.30	7.65	7.24	น้ำปกติ	↓
25	จ.พระนครศรีอยุธยา	อ.เสนา	น้อย/เจ้าพระยา	2.00	5.00	N/A	N/A	N/A	น้ำปกติ	↔
26	จ.อุทัยธานี	อุทัยใหม่ อ.เมือง	สะแกกรัง	-	-	16.50	16.50	16.50	น้ำปกติ	↔
27	จ.พระนครศรีอยุธยา	สะพานปรีดี อ.พระนครศรีอยุธยา	เจ้าพระยา	-	-	-0.70	-0.50	-0.95	น้ำปกติ	↓
28	จ.ชัยนาท	ปตร.พหลโยธิน(วัดทรงสวย) อ.วัดสิงห์	ทำจีน	-	-	5.15	5.15	5.10	น้ำปกติ	↓
29	จ.สมุทรปราการ	สะพานข้ามแม่น้ำท่าจีน 3 อ.เมือง	ทำจีน	-5.11	0.57	0.71	0.36	0.56	น้ำปกติ	↑
30	จ.นครปฐม	สะพานบุญรัตนประยูร อ.สามพราน	ทำจีน	-5.59	-0.30	0.68	0.78	0.58	น้ำปกติ	↓
31	จ.นครปฐม	สะพานหลวงพ่อบึง อ.นครไชยศรี	ทำจีน	-3.16	2.21	0.91	1.01	0.76	น้ำปกติ	↓
32	จ.สุพรรณบุรี	สะพานวัดพระรูป อ.เมือง	ทำจีน	-1.26	2.75	0.9	0.85	0.80	น้ำน้อย	↓
33	จ.สุพรรณบุรี	สะพานข้ามแม่น้ำท่าจีน อ.เมือง	ทำจีน	1.55	5.18	N/A	N/A	N/A	น้ำปกติ	↔
34	จ.ชัยนาท	สะพานสามง่าม-ท่าโบลัด อ.หันคา	ทำจีน	10.69	12.83	11.52	11.57	11.52	น้ำปกติ	↓
35	จ.ฉะเชิงเทรา	เขื่อนสะพานฉะเชิงเทรา อ.เมือง	บางประกง	-0.01	1.90	N/A	N/A	N/A	น้ำปกติ	↔
36	จ.จันทบุรี	ตรงข้ามวัดจันทนาราม อ.เมือง	จันทบุรี/ชายฝั่งทะเลตะวันออก	0.20	3.73	N/A	N/A	N/A	น้ำปกติ	↔
37	จ.เพชรบุรี	เทศบาลเมืองเพชรบุรี อ.เมือง	เพชรบุรี	-	3.18	1.20	1.20	1.20	น้ำปกติ	↔
38	จ.ประจวบคีรีขันธ์	ร.ร.อนุบาลบางสะพาน อ.บางสะพาน	คลองบางสะพาน/ชายฝั่งทะเลตะวันตก	-	3.30	0.74	0.65	0.70	น้ำปกติ	↑
39	จ.สงขลา	สถานีคลองอู่ตะเภาตอนล่าง อ.หาดใหญ่	ทะเลสาบสงขลา	-	-	1.32	1.45	1.60	น้ำน้อย	↑
40	จ.พัทลุง	สถานีคลองทะเล อ.ตะโหมด	ทะเลสาบสงขลา	-	-	N/A	N/A	N/A	น้ำปกติ	↔
41	จ.พัทลุง	สถานีลำปำ อ.เมือง	ทะเลสาบสงขลา	-	-	-0.30	-0.35	-0.40	น้ำปกติ	↓
42	จ.ชัยภูมิ	อุทกวิทยาเข็ญแสน อ.เข็ญแสน	-	-	-	N/A	N/A	N/A	น้ำปกติ	↔
43	จ.เลย	สถานีแม่น้ำโขง (MRC) เข็ญแสน อ.เข็ญแสน	โขง	-	-	N/A	N/A	N/A	น้ำปกติ	↔
44	จ.อุบลราชธานี	สถานีแม่น้ำโขง (MRC) เข็ญแสน อ.เข็ญแสน	-	-	-	N/A	N/A	N/A	น้ำปกติ	↔
45	จ.นครสวรรค์	บ้านบางแก้ว อ.บรรพตพิสัย	บึง-วัง-สะแกกรัง-ป่าสัก	-	-	36.87	36.77	36.77	น้ำปกติ	↔
46	จ.ตาก	บ้านปากเรือหัวขี้ อ.บ้านตาก	บึง-วัง-สะแกกรัง-ป่าสัก	-	-	N/A	N/A	N/A	น้ำปกติ	↔
47	จ.เพชรบูรณ์	บ้านจางวาง อ.หล่มสัก	บึง-วัง-สะแกกรัง-ป่าสัก	-	-	130.50	130.50	130.50	น้ำปกติ	↔
48	จ.เพชรบูรณ์	แม่น้ำป่าสักที่ อ.เมือง	บึง-วัง-สะแกกรัง-ป่าสัก	-	-	110.75	110.80	110.85	น้ำปกติ	↑
49	จ.สระบุรี	แม่น้ำป่าสักที่ อ.แก่งคอย	บึง-วัง-สะแกกรัง-ป่าสัก	-	-	6.98	7.03	6.98	น้ำปกติ	↓

ปริมาณน้ำฝนสูงสุด (มม.)

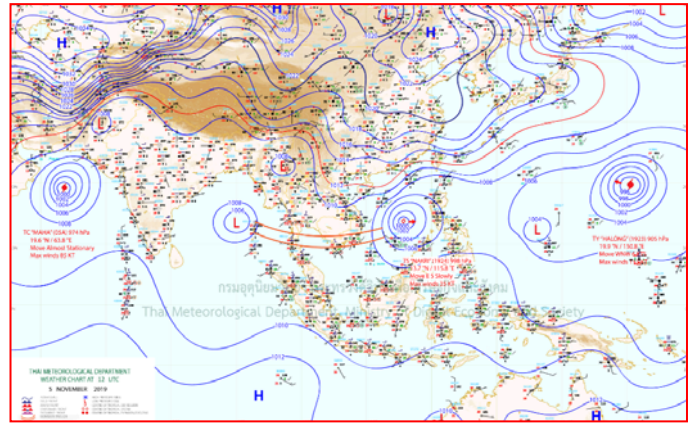
จังหวัด	๑ พ.ย. ๖๒	๒ พ.ย. ๖๒	๓ พ.ย. ๖๒	๔ พ.ย. ๖๒	๕ พ.ย. ๖๒	รวม
นครศรีธรรมราช	๓๗.๗	๖๗.๑	๔๐.๐	๕๙.๕	๓๘.๓	๒๔๒.๖
สุราษฎร์ธานี	๑.๑	๔๐.๐	๒๘.๗	๑๐๘.๐	๗๐.๕	๒๔๘.๓
ตรัง	๓๔.๕	๕๑.๐	๕๐.๐	๓๔.๙	๙.๒	๑๗๙.๖
นราธิวาส	๐.๔	๒๕.๓	๗๐.๑	๓๘.๒	๑๘.๒	๑๕๒.๒
ตราด	-	๒๗.๐	๑๐.๐	๑๔๕.๐	๕๗.๘	๒๓๙.๘
สงขลา	๓๒.๔	๕๐.๙	-	๕๓.๐	๑๓.๕	๑๔๙.๘
พัทลุง	๗๐.๐	๑๕.๒	๒๐.๒	๑๕.๐	๖๘.๔	๑๘๘.๘
พังงา	-	๒๐.๓	๘๔.๓	๗๐.๖	-	๑๗๕.๒
ปัตตานี	๑๙.๘	๒๕.๘	๓๐.๒	๕๕.๖	๕.๒	๑๓๖.๖
ภูเก็ต	๓๖.๔	๕๖.๔	๑๓.๗	๔.๔	-	๑๑๐.๙
กรุงเทพฯ	-	๖.๙	๘๑.๕	๒๒.๘	-	๑๑๑.๒
ชลบุรี	๕.๒	๒๐.๖	๖๙.๗	-	-	๙๕.๕
อุบลราชธานี	๘.๔	๓๕.๔	-	-	-	๔๓.๘
ชุมพร	๓๖.๐	๑๕.๐	๗.๒	๑๑.๒	๒.๕	๗๑.๙
อุทัยธานี	๕.๓	๓๒.๔	๓๕.๐	-	-	๗๒.๗
กระบี่	๓.๘	๒๘.๔	๒๑.๐	๘.๒	-	๖๑.๔
สมุทรปราการ	๐.๒	๑๗.๒	๕๓.๕	-	-	๗๐.๙
สุโขทัย	๙.๗	-	๕๙.๐	-	-	๖๘.๗
ฉะเชิงเทรา	๑.๖	๙.๒	๕๓.๐	๑.๒	-	๖๕.๐
กาญจนบุรี	๐.๒	๖.๒	๔๗.๕	๑.๔	-	๕๕.๓
จันทบุรี	-	๑๙.๐	๓๗.๙	-	-	๕๖.๙
พิจิตร	๑.๑	-	๓๘.๕	-	-	๓๙.๖
กำแพงเพชร	๓.๒	๒.๒	๒๘.๘	-	-	๓๔.๒
นนทบุรี	-	๓.๑	๔๘.๖	-	-	๕๑.๗
สตูล	๑๕.๕	-	๗.๗	๑.๔	๑.๘	๒๖.๔
ตาก	๔.๖	๑.๒	๔๓.๘	-	-	๔๙.๖
นครสวรรค์	๑๐.๐	๒๐.๐	๑๘.๕	๑.๐	-	๔๙.๕
พิษณุโลก	๔.๒	๔.๒	๒๘.๔	-	-	๓๖.๘
เชียงใหม่	-	-	๑๖.๗	๑๓.๗	๑๓.๖	๔๔.๐
บุรีรัมย์	๕.๙	๘.๐	๑๒.๕	-	-	๒๖.๔



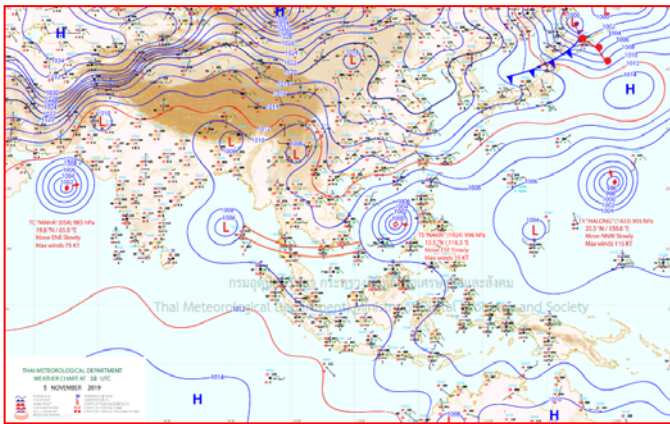
แผนที่อากาศ



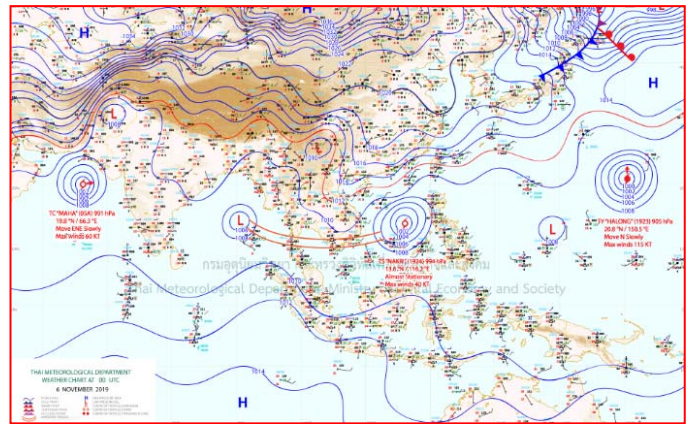
๕ พ.ย. ๖๒ เวลา ๐๓:๐๐ น. ๑



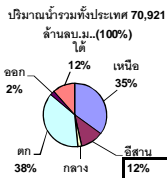
๕ พ.ย. ๖๒ เวลา ๐๙:๐๐ น. ๒



๖ พ.ย. ๖๒ เวลา ๐๑:๐๐ น. ๓



๖ พ.ย. ๖๒ เวลา ๐๗:๐๐ น. ๔



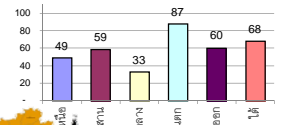
รายงานสรุปสภาพน้ำในอ่างเก็บน้ำขนาดใหญ่และขนาดกลาง

รายงานสถานการณ์ ณ วันที่ 6 พฤศจิกายน 2562

ปริมาณน้ำในอ่างที่ใช้การได้ในสัปดาห์นี้ + มากกว่า / - น้อยกว่า สัปดาห์ก่อน **197.51** ล้าน ลบ.ม.

สรุปสถานการณ์ปริมาณน้ำในอ่างเก็บน้ำที่ใช้ในกิจกรรมทั่วประเทศ มากกว่าปริมาณน้ำที่เหลือเข้าอ่าง เมื่อเทียบกับสัปดาห์ที่ผ่านมา ควรใช้น้ำอย่างระมัดระวัง

% ปริมาณน้ำรวมแต่ละภาคปัจจุบัน



สรุปสถานการณ์ปริมาณน้ำในอ่างฯ

คงที่	12	อ่าง
ลดลง	20	อ่าง
เพิ่มขึ้น	6	อ่าง

เปรียบเทียบปริมาณน้ำรวมทั่วประเทศปัจจุบัน
กับปี 62 และ ปี 61

วันที่ 6 พฤศจิกายน 2562 แห่งกัน
47,300 ล้าน ลบ.ม. หรือ เท่ากับ

67%

วันที่ 6 พฤศจิกายน 2561 แห่งกัน
57,769 ล้าน ลบ.ม. หรือ เท่ากับ

81%

ภาค อ่างเก็บน้ำ เชื่อม	ความจุ ที่ รอก. (ล้าน ม.³)	ปริมาณน้ำ ที่ใช้งานได้ (ล้าน ม.³)	ใช้การ ได้จริง (ล้าน ม.³)	ปริมาณน้ำรวม		ปัจจุบัน วันที่ 6 พฤศจิกายน 2562				สัปดาห์ก่อน วันที่ 31 ตุลาคม 2562				ปริมาณน้ำ + เพิ่มขึ้น - ลดลง (ล้าน ม.³)	สถานการณ์ ในอ่าง		
				วันที่ 6 พฤศจิกายน 2561	%	ปริมาณน้ำรวม		ปริมาณน้ำใช้การได้จริง		ปริมาณน้ำรวม		ปริมาณน้ำใช้การได้จริง					
						(ล้าน ม.³)	%	ปริมาณน้ำ (ล้าน ม.³)	%	ปริมาณน้ำ (ล้าน ม.³)	%	ปริมาณน้ำ (ล้าน ม.³)	%				
ภาคเหนือ (7)																	
1	ภูมิพล (2)	ดาก	13,462	3,800	9,662	9,759	72%	5,933	44%	2,133	16%	5930	44%	2,130	16%	3.00	เพิ่มขึ้น
2	สิริกิติ์ (2)	อุดรดิตต์	9,510	2,850	6,660	8,326	88%	5,265	55%	2,415	25%	5298	56%	2,448	26%	-33.00	ลดลง
3	แม่งัด	เชียงใหม่	265	12	253	247	93%	154	58%	142	54%	154	58%	142	54%	-	คงที่
4	แมกวง	เชียงใหม่	263	14	249	129	49%	70	27%	56	21%	71	27%	57	22%	-1.00	ลดลง
5	กัวลม	ลำปาง	106	3	103	93	88%	53	50%	50	47%	55	52%	52	49%	-2.00	ลดลง
6	กัวคอง	ลำปาง	170	6	164	184	108%	115	68%	109	64%	115	68%	109	64%	-	คงที่
7	แควน้อย	พิษณุโลก	939	43	896	739	79%	492	52%	449	48%	496	53%	453	48%	-4.00	ลดลง
	แม่เม็ก		110	16	94	46	42%	37	34%	21	19%	39	35%	23	21%	-2.00	ลดลง
รวมภาคเหนือ		34.85%	24,825	6,744	18,081	19,521	79%	12,119	49%	5,354	22%	12,158	49%	5,391	22%	-37.00	ลดลง
ภาคตะวันออกเฉียงเหนือ (12)																	
8	ห้วยหลวง	อุดรธานี	136	7	129	72	53%	73	54%	66	49%	75	55%	68	50%	-2.00	ลดลง
9	น้ำจืด	สกลนคร	520	45	475	457	88%	305	59%	260	50%	308	59%	263	51%	-3.00	ลดลง
10	น้ำพุง (2)	สกลนคร	165	8	157	129	78%	91	55%	83	50%	91	55%	83	50%	-	คงที่
11	จุฬารัตน์ (2)	ชัยภูมิ	164	37	127	109	66%	51	31%	14	9%	51	31%	14	9%	-	คงที่
12	ลูนรัตน์ (2)	ขอนแก่น	2,431	581	1,850	839	35%	582	24%	1	0%	592	24%	11	0%	-10.00	ลดลง
13	ลำปาว	กาฬสินธุ์	1,980	100	1,880	1,232	62%	1,576	80%	1,476	75%	1,597	81%	1,497	76%	-21.00	ลดลง
14	ลำตะคอง	นครราชสีมา	314	22	292	264	84%	175	56%	153	49%	176	56%	154	49%	-1.00	ลดลง
15	ลำพระเพลิง	นครราชสีมา	155	1	154	80	52%	32	21%	31	20%	32	21%	31	20%	-	คงที่
16	มูลขม	นครราชสีมา	141	7	134	73	52%	52	37%	45	32%	52	37%	45	32%	-	คงที่
17	ลำแซะ	นครราชสีมา	275	7	268	171	62%	95	35%	88	32%	100	36%	93	34%	-5.00	ลดลง
18	ลำบางรอง	บุรีรัมย์	121	3	118	40	33%	25	21%	22	18%	25	21%	22	18%	-	คงที่
19	สิรินธร (2)	อุบลราชธานี	1,966	831	1,135	1,360	69%	1,845	94%	1,014	52%	1,842	94%	1,011	51%	3.00	เพิ่มขึ้น
รวมภาคตะวันออกเฉียงเหนือ		11.80%	8,369	1,649	6,720	4,826	58%	4,901	59%	3,253	39%	4,941	59%	3,292	39%	-39.00	ลดลง
ภาคกลาง (3)																	
20	ป่าสักชลสิทธิ์	ลพบุรี	960	3	957	738	77%	338	35%	335	35%	351	37%	348	36%	-13.00	ลดลง
21	ห้วยเสลา	อุทัยธานี	160	17	143	58	36%	37	23%	20	13%	36	23%	19	12%	1.00	เพิ่มขึ้น
22	กระเสียว	สุพรรณบุรี	240	40	200	103	43%	69	29%	29	12%	78	33%	38	16%	-9.00	ลดลง
รวมภาคกลาง		1.92%	1,360	60	1,300	900	66%	444	33%	384	28%	465	34%	405	30%	-21.00	ลดลง
ภาคตะวันออก (2)																	
23	ศรีนครินทร์ (2)	กาญจนบุรี	17,745	10,265	7,480	16,450	93%	15,558	88%	5,293	30%	15,573	88%	5,308	30%	-15.00	ลดลง
24	วชิราลงกรณ (2)	กาญจนบุรี	8,860	3,012	5,848	7,766	88%	7,708	87%	4,696	53%	7,780	88%	4,768	54%	-72.00	ลดลง
รวมภาคตะวันออก		37.51%	26,605	13,277	13,328	24,216	91%	23,266	87%	9,989	38%	23,353	88%	10,076	38%	-87.00	ลดลง
ภาคตะวันออก (6+4)																	
25	ขุนด่าน	นครนายก	224	5.00	219	223	100%	210	94%	205	92%	210	94%	205	92%	-	คงที่
26	คลองสี่	ฉะเชิงเทรา	420	30.00	390	387	92%	145	35%	115	27%	145	35%	115	27%	-	คงที่
27	บางพระ (3)	ชลบุรี	117	12.00	105	97	83%	66	56%	54	46%	66	56%	54	46%	-	คงที่
28	หนองปลาไหล (3)	ระยอง	164	13.75	150	166	101%	98	60%	84	51%	98	60%	84	51%	-	คงที่
29	ประแสร์ (3)	ระยอง	295	20.00	275	279	95%	145	49%	125	42%	147	50%	127	43%	-2.00	ลดลง
30	มาบประชัน (3)	ระยอง	17	0.72	16	17	104%	6	39%	6	35%	6	39%	5.77	35%	-0.02	ลดลง
31	หนองค้อ (3)	ระยอง	21	1.00	20	19	89%	8	36%	7	32%	8	36%	6.80	32%	-	คงที่
32	ดอกกราย (3)	ระยอง	79	3.00	76	79	99%	37	46%	34	42%	35	44%	32.27	41%	1.42	เพิ่มขึ้น
33	คลองใหญ่ (3)	ระยอง	45	3.00	42	40	87%	19	42%	16	36%	20	44%	17.16	38%	-0.91	ลดลง
34	นคมดินทรจันทรา	ปราจีนบุรี	295	19.00	276	291	99%	276	94%	257	87%	275	93%	256.00	87%	1.00	เพิ่มขึ้น
รวมภาคตะวันออก		2.37%	1,678	107	1,570	1,598	95%	1,010	60%	903	54%	1,011	60%	903	54%	-0.51	ลดลง
ภาคใต้ (4)																	
35	แก่งกระจาน	เพชรบุรี	710	65	645	645	91%	540	76%	475	67%	549	77%	484	68%	-9.00	ลดลง
36	ปราณบุรี	ประจวบคีรีขันธ์	391	18	373	324	83%	298	76%	280	72%	300	77%	282	72%	-2.00	ลดลง
37	รัชชประภา (2)	สุราษฎร์ธานี	5,639	1,352	4,287	4,805	85%	3,862	68%	2,510	45%	3,861	68%	2,509	44%	1.00	เพิ่มขึ้น
38	บางลา (2)	ยะลา	1,454	276	1,178	934	64%	859	59%	583	40%	862	59%	586	40%	-3.00	ลดลง
รวมภาคใต้		11.55%	8,194	1,711	6,483	6,708	82%	5,559	68%	3,848	47%	5,572	68%	3,861	47%	-13.00	ลดลง
รวมทั้งประเทศ		100%(38)	71,031	23,548	47,482	57,769	81%	47,300	67%	23,731	33%	47,500	67%	23,928	34%	-197.51	ลดลง

ที่มาข้อมูล : ตารางสรุปสภาพน้ำในอ่างเก็บน้ำขนาดใหญ่ทั่วประเทศ และตารางสรุปสภาพน้ำในอ่างเก็บน้ำภาคตะวันออก กรมชลประทาน

หมายเหตุ :

- อ่างเก็บน้ำขนาดใหญ่ หมายถึง อ่างเก็บน้ำที่มีความจุตั้งแต่ 100 ล้าน ลบ.ม. ขึ้นไป
- เป็นอ่างเก็บน้ำอยู่ในความรับผิดชอบของการไฟฟ้าฝ่ายผลิตแห่งประเทศไทย(10) นอกนั้นอยู่ในความรับผิดชอบของกรมชลประทาน (28)
- เป็นอ่างเก็บน้ำขนาดกลางที่มีความสำคัญต่อการอุตสาหกรรมและการประปา ของลุ่มน้ำชายฝั่งทะเลตะวันออก
- ที่มา : กรมชลประทาน และการไฟฟ้าฝ่ายผลิตแห่งประเทศไทย
- จังหวัดที่มีอ่างเก็บน้ำขนาดใหญ่มีจำนวน 26 จังหวัด ไม่มี 50 จังหวัด

รณ. หมายถึง ระดับเก็บกักของอ่าง



ศูนย์เขล



ศูนย์ป้องกันกักตุนน้ำ กรมทรัพยากรน้ำ

ลำดับของเขื่อนตามความจุ

- ศรีนครินทร์
- ภูมิพล
- สิริกิติ์
- วชิราลงกรณ
- รัชชประภา
- ลูนรัตน์
- สิรินธร
- บางลา
- ลำปาว
- ป่าสัก

ลำดับของเขื่อนตามปริมาณน้ำใช้การได้

- ภูมิพล
- ศรีนครินทร์
- สิริกิติ์
- วชิราลงกรณ
- รัชชประภา
- ลำปาว
- ลูนรัตน์
- บางลา
- สิรินธร
- ป่าสัก

ภาคเหนือ ภาคอีสาน อากาศเย็นในตอนเช้า ภาคใต้ ภาคตะวันออก มีฝนต่อเนื่อง

ประเทศไทยภาคเหนือและภาคตะวันออกเฉียงเหนือ มีอากาศเย็นในตอนเช้า โดยภาคเหนือและบริเวณชายฝั่งของภาคตะวันออก มีฝนฟ้าคะนองบางพื้นที่ สำหรับภาคใต้มีฝนตกต่อเนื่อง และมีฝนตกหนักบางแห่ง ขอให้ประชาชนบริเวณภาคใต้ระวังอันตรายจากฝนที่ตกสะสมไว้ด้วย

อนึ่ง พายุระดับ ๓ (พายุโซนร้อน) “นากรี”(NAKRI) ปกคลุมทะเลจีนใต้ตอนกลาง กำลังเคลื่อนตัวทางทิศตะวันออกเฉียงเข้าๆ มีแนวโน้มจะเคลื่อนตัวกลับมาทางทิศตะวันตกในระยะต่อไป คาดว่าจะเคลื่อนเข้าใกล้ชายฝั่งประเทศเวียดนามตอนกลางในช่วงวันที่ ๑๐-๑๑ พ.ย. ๒๕๖๒ โดยพายุนี้ยังไม่มีผลกระทบต่อประเทศไทยในระยะนี้

พยากรณ์อากาศสำหรับประเทศไทยตั้งแต่เวลา ๐๖.๐๐ วันนี้ ถึง ๐๖.๐๐ วันพรุ่งนี้.

ภาคเหนือ อากาศเย็นในตอนเช้า กับมีฝนฟ้าคะนอง ร้อยละ ๑๐ ของพื้นที่ ส่วนมากบริเวณจังหวัดแม่ฮ่องสอน เชียงใหม่ เชียงราย ลำพูน ลำปางและพะเยา อุณหภูมิต่ำสุด ๒๑-๒๓ องศาเซลเซียส อุณหภูมิสูงสุด ๓๒-๓๕ องศาเซลเซียส บริเวณยอดดอยอากาศหนาว อุณหภูมิต่ำสุด ๙-๑๔ องศาเซลเซียส ลมตะวันออกเฉียงเหนือ ความเร็ว ๑๐-๒๕ กม./ชม.

ภาคตะวันออกเฉียงเหนือ อากาศเย็นในตอนเช้า อุณหภูมิต่ำสุด ๑๘-๒๒ องศาเซลเซียส อุณหภูมิสูงสุด ๓๒-๓๓ องศาเซลเซียส บริเวณยอดภูอากาศหนาว อุณหภูมิต่ำสุด ๑๒-๑๔ องศาเซลเซียสลมตะวันออกเฉียงเหนือ ความเร็ว ๑๐-๒๕ กม./ชม.

ภาคกลาง มีเมฆบางส่วน อุณหภูมิต่ำสุด ๒๑-๒๔ องศาเซลเซียส อุณหภูมิสูงสุด ๓๓-๓๕ องศาเซลเซียส ลมตะวันออกเฉียงเหนือ ความเร็ว ๑๐-๒๕ กม./ชม.

ภาคตะวันออก มีเมฆบางส่วน กับมีฝนฟ้าคะนอง ร้อยละ ๑๐ ของพื้นที่ ส่วนมากบริเวณจังหวัดจันทบุรี และตราด อุณหภูมิต่ำสุด ๒๓-๒๕ องศาเซลเซียส อุณหภูมิสูงสุด ๓๒-๓๕ องศาเซลเซียส ลมตะวันออกเฉียงเหนือ ความเร็ว ๑๕-๓๐ กม./ชม. ทะเลมีคลื่นสูงประมาณ ๑ เมตร ห่างฝั่งคลื่นสูงมากกว่า ๑ เมตร

ภาคใต้ (ฝั่งตะวันออก) มีเมฆมาก กับมีฝนฟ้าคะนอง ร้อยละ ๖๐ ของพื้นที่ และมีฝนตกหนักบางแห่ง บริเวณจังหวัดสุราษฎร์ธานี นครศรีธรรมราช พัทลุง สงขลา ปัตตานี ยะลา และนราธิวาส อุณหภูมิต่ำสุด ๒๓-๒๕ องศาเซลเซียส อุณหภูมิสูงสุด ๓๐-๓๓ องศาเซลเซียส ตั้งแต่จังหวัดสุราษฎร์ธานีขึ้นมา ลมตะวันออกเฉียงเหนือ ความเร็ว ๑๕-๓๐ กม./ชม. ทะเลมีคลื่นสูงประมาณ ๑ เมตร บริเวณที่มีฝนฟ้าคะนองคลื่นสูงมากกว่า ๑ เมตร ตั้งแต่จังหวัดนครศรีธรรมราชลงไป ลมตะวันตกเฉียงใต้ ความเร็ว ๑๕-๓๕ กม./ชม. ทะเลมีคลื่นสูง ๑-๒ เมตร บริเวณที่มีฝนฟ้าคะนองคลื่นสูงมากกว่า ๒ เมตร

ภาคใต้ (ฝั่งตะวันตก) มีเมฆมาก กับมีฝนฟ้าคะนอง ร้อยละ ๖๐ ของพื้นที่ และมีฝนตกหนักบางแห่ง บริเวณจังหวัดพังงา ภูเก็ต กระบี่ ตรัง และสตูล อุณหภูมิต่ำสุด ๒๓-๒๔ องศาเซลเซียส อุณหภูมิสูงสุด ๓๑-๓๓ องศาเซลเซียส ลมตะวันตก ความเร็ว ๑๕-๓๐ กม./ชม. ทะเลมีคลื่นสูงประมาณ ๑ เมตร บริเวณที่มีฝนฟ้าคะนองคลื่นสูงมากกว่า ๑ เมตร

กรุงเทพมหานครและปริมณฑล มีเมฆบางส่วน อุณหภูมิต่ำสุด ๒๔-๒๕ องศาเซลเซียส อุณหภูมิสูงสุด ๓๒-๓๔ องศาเซลเซียส ลมตะวันออกเฉียงเหนือ ความเร็ว ๑๐-๒๕ กม./ชม.

ชาวนาทุข์หนักแล้งทำข้าวนาปีผลผลิตหายไปกว่าครึ่ง

ชาวนาหลายรายในพื้นที่จังหวัดนครราชสีมา ได้เริ่มลงมือเก็บเกี่ยวผลผลิตข้าวนาปีแล้ว โดยว่าจ้างรถเกี่ยวเข้ามาเก็บเกี่ยวผลผลิตไร่ละ ๕๕๐ บาท โดยนายด้วง ดีเรือก อายุ ๗๐ ปี ชาวนาบ้านหนองบัว ตำบลเทพาลัย อำเภอคง จังหวัดนครราชสีมา บอกว่า ได้ลงทุนปลูกข้าวนาปี เป็นข้าวหอมมะลิ จำนวน ๑๕ ไร่ แต่ก่อนหน้านี้ต้องประสบปัญหาภัยแล้งและปัญหาฝนทิ้งช่วงยาวนาน ทำให้ต้นข้าวหยุดการเจริญเติบโต ผลผลิตข้าวเมล็ดลีบ ไม่ได้คุณภาพเพราะขาดน้ำ และจำเป็นต้องเก็บเกี่ยวข้าวนาปีก่อนกำหนด โดยได้ว่าจ้างรถเกี่ยวเข้ามาเก็บเกี่ยว ไร่ละ ๕๕๐ บาท เป็นเงินทั้งหมด ๘,๒๕๐ บาท แต่ได้ผลผลิตข้าวเปลือกเพียงแค่ไร่ละ ๔ กระสอบป๋วยเท่านั้น ซึ่งปกติเคยทำนาปลูกข้าวมานาน

กว่า ๔๐ ปี จะได้ข้าวเปลือกไร่ละ ๙-๑๐ กระสอบปุ๋ย แต่ในปีนี้ประสบปัญหาภัยแล้งยาวนาน ทำให้ผลผลิตข้าวเปลือก
ที่ได้ลดหายไปกว่าครึ่ง ชาตุน ไม่มีเงินจ่ายค่าเก็บเกี่ยวและค่าปุ๋ย จำเป็นต้องยอมขายเปลือกทั้งหมดให้กับโรงสีข้าว
เพื่อหวังจะนำเงินที่ได้มาใช้หนี้ค่าเก็บเกี่ยวและค่าเพาะปลูก โดยไม่เหลือข้าวเปลือกไว้กิน จำเป็นต้องแบกรับภาระหนี้
ธกส.ที่กู้ยืมเงินมาลงทุนทำนาปลูกข้าวต่อไป