



รายงานการเฝ้าระวังติดตามสถานการณ์น้ำและความช่วยเหลือ กระทรวงทรัพยากรธรรมชาติและสิ่งแวดล้อม



ศูนย์ป้องกันวิกฤติน้ำ กรมทรัพยากรน้ำ กระทรวงทรัพยากรธรรมชาติและสิ่งแวดล้อม

โทรศัพท์ ๐ ๒๒๗๑ ๖๐๐๐ ต่อ ๖๔๔๕ โทรสาร ๐ ๒๒๗๘ ๖๖๒๙ <http://www.dwr.go.th> ID Line : mekhalawoc Email : mekhala@dwr.mail.go.th

รายงานฉบับที่ ๑๗๖/๒๕๖๒

เวลา ๐๘.๐๐ น.

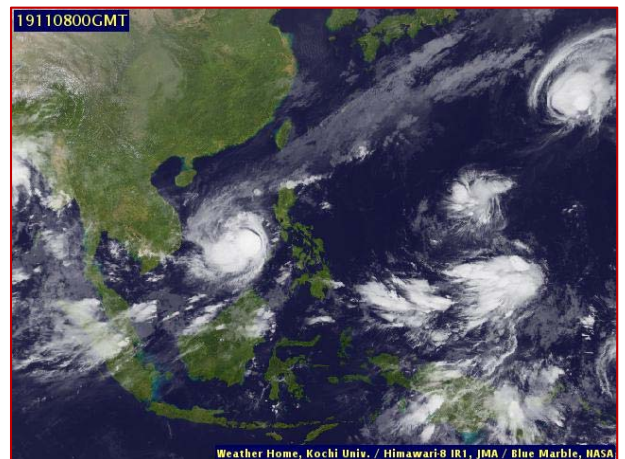
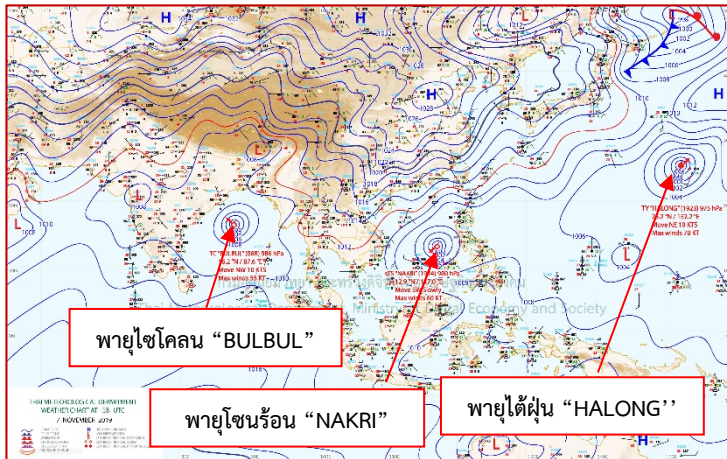
วันที่ ๘ พฤศจิกายน ๒๕๖๒

เรียน รมว.ทส. เลขาธิการ รมว.ทส. ที่ปรึกษา รมว.ทส. ปกท.ทส. รอง ปกท.ทส. อทน. รอง อทน. และหน่วยงานที่เกี่ยวข้อง

๑. สถานะอากาศ เวลา ๐๖.๐๐ น. (กรมอุตุนิยมวิทยา)

พยากรณ์อากาศ ๒๔ ชั่วโมงข้างหน้า ประเทศไทยตอนบนมีหมอกบางในตอนเช้าและมีฝนบางแห่ง โดยภาคเหนือและภาคตะวันออกเฉียงเหนือยังคงมีอากาศเย็นในตอนเช้าโดยอุณหภูมิลดลง ๑-๓ องศา สำหรับภาคใต้มีฝนตกต่อเนื่องและมีฝนตกหนักบางแห่ง ขอให้ประชาชนบริเวณภาคใต้ระวังอันตรายจากฝนที่ตกสะสมไว้ด้วย

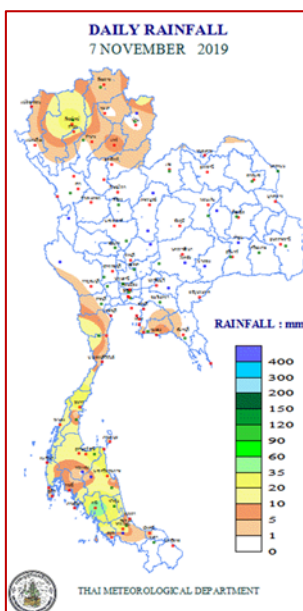
อนึ่ง พายุระดับ ๔ (ไซклонรุนแรง) “นากรี” (NAKRI) ปกคลุมทะเลจีนใต้ตอนกลาง พายุนี้เคลื่อนตัวทางตะวันตกเฉียงใต้ อย่างช้าๆ คาดว่าจะเคลื่อนเข้าใกล้ชายฝั่งประเทศเวียดนามตอนกลางในช่วงวันที่ ๑๐-๑๑ พ.ย. ๒๕๖๒ โดยพายุนี้ยังไม่มีผลกระทบต่อประเทศไทยในระยะนี้



แผนที่อากาศ วันที่ ๘ พ.ย. ๒๕๖๒ เวลา ๐๑.๐๐ น.

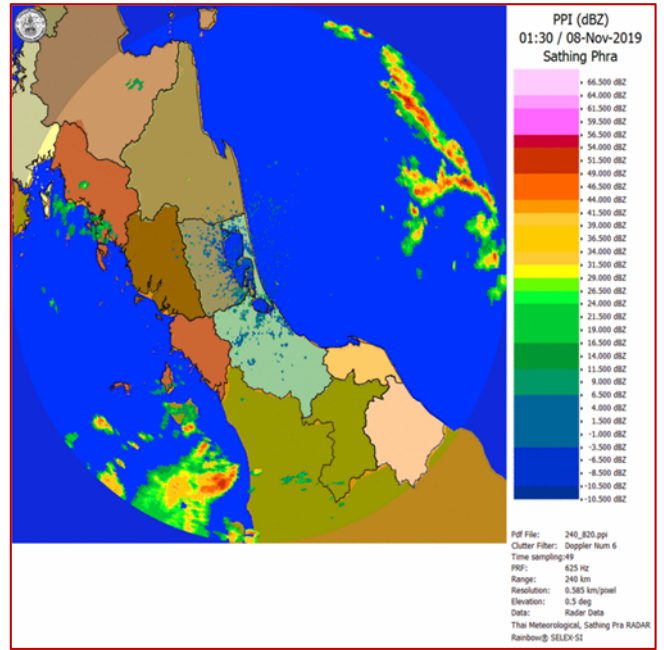
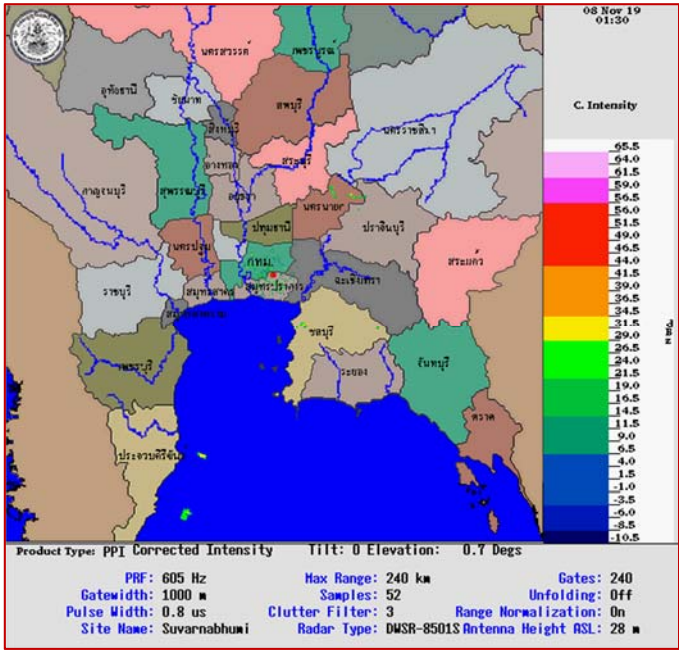
ภาพถ่ายดาวเทียม วันที่ ๘ พ.ย. ๒๕๖๒ เวลา ๐๗.๐๐ น.

๒. ปริมาณฝนสะสม ณ เวลา ๐๗.๐๐ น. (เมื่อวาน) - ๐๗.๐๐ น. (วันนี้) (กรมอุตุนิยมวิทยา)



จุดตรวจวัด	ปริมาณฝน (มม.)
จ.ตรัง	๔๗.๖
จ.สุราษฎร์ธานี (สภข.)	๓๕.๓
จ.สงขลา (หาดใหญ่)	๓๔.๔
จ.เชียงใหม่	๓๓.๔
จ.พัทลุง (สภข.)	๒๙.๓
จ.สุโขทัย	๒๗.๙
จ.นครศรีธรรมราช	๒๓.๙

๓.เรดาร์ตรวจอากาศ ณ วันที่ ๘ พฤศจิกายน ๒๕๖๒ (กรมอุตุนิยมวิทยา)



สถานีสุวรรณภูมิ เวลา ๐๘.๓๐ น.

สถานีสีหิงพระ จ.สงขลา เวลา ๐๘.๓๐ น.

จากเรดาร์ตรวจอากาศจะพบว่ามีกลุ่มเมฆฝนกระจายบริเวณภาคกลาง ภาคตะวันออก และภาคใต้ของประเทศไทย

๔.สถานการณ์น้ำในแหล่งเก็บกักน้ำ ณ วันที่ ๗ พฤศจิกายน ๒๕๖๒ (กรมชลประทาน กรมทรัพยากรน้ำ และ สททช.)

๔.๑ สถาน้ำในอ่างเก็บน้ำขนาดใหญ่ปริมาตรน้ำในอ่างฯ ๔๗,๑๗๒ ล้านลบ.ม.คิดเป็นร้อยละ ๖๗ (ปริมาตรน้ำใช้การได้ ๒๓,๖๓๑ ล้าน ลบ.ม. คิดเป็นร้อยละ ๕๐) ปริมาตรน้ำในอ่างฯ เทียบกับปี ๒๕๖๑ (๕๗,๕๙๐ ล้าน ลบ.ม. คิดเป็นร้อยละ ๘๑) น้อยกว่าปี ๒๕๖๑ จำนวน ๑๐,๔๑๘ ล้าน ลบ.ม. ปริมาณน้ำไหลลงอ่างฯ จำนวน ๔๔.๘๓ ล้าน ลบ.ม. ปริมาณน้ำระบายจำนวน ๘๒.๕๗ ล้าน ลบ.ม. สามารถรับน้ำได้อีก ๒๓,๗๕๔ ล้าน ลบ.ม.

อ่างเก็บน้ำ	ปริมาตรน้ำในอ่าง		ปริมาตรน้ำใช้การได้		ปริมาตรน้ำไหลลงอ่าง		ปริมาตรน้ำระบาย		ปริมาตรน้ำรับได้อีก (ล้าน ม. ^๓) (ความจุที่ รนส.- ปริมาตรน้ำปัจจุบัน)
	ปริมาตร (ล้าน ม. ^๓)	% น้ำเก็บกัก	ปริมาตร (ล้าน ม. ^๓)	% น้ำใช้การ	วันนี้ (ล้าน ม. ^๓)	เมื่อวาน (ล้าน ม. ^๓)	วันนี้ (ล้าน ม. ^๓)	เมื่อวาน (ล้าน ม. ^๓)	
๑.ภูมิพล	๕,๙๐๑	๔๔	๒,๑๐๑	๒๒	๑.๒๗	๖.๔๙	๒๓.๐๐	๑๔.๐๐	๗,๕๖๑
๒.สิริกิติ์	๕,๒๕๙	๕๕	๒,๔๐๙	๓๘	๓.๘๐	๓.๙๐	๘.๙๖	๙.๐๘	๕,๒๔๙
๓.จุฬารัตน์	๕๑	๓๑	๑๔	๑๑	๐.๐๐	๐.๐๐	๐.๐๐	๐.๐๕	๑๓๐
๔.อุบลรัตน์	๕๘๐	๒๔	-๑	๐	๐.๑๑	๐.๑๑	๐.๖๕	๐.๖๕	๔,๐๖๐
๕.ลำปาว	๑,๕๗๖	๘๐	๑,๔๗๖	๗๙	๒.๐๖	๐.๐๐	๒.๐๖	๒.๗๐	๘๗๔
๖.สิรินธร	๑,๘๔๒	๙๔	๑,๐๑๑	๘๙	๐.๐๐	๑.๖๓	๐.๕๖	๐.๗๑	๑๒๔
๗.ป่าสักชลสิทธิ์	๓๓๖	๓๕	๓๓๓	๓๕	๐.๐๐	๐.๐๐	๑.๐๔	๑.๐๔	๖๒๔
๘.ศรีนครินทร์	๑๕,๕๕๘	๘๘	๕,๒๙๓	๗๑	๑๐.๗๔	๖.๔๑	๑๐.๐๖	๑๐.๐๖	๓,๒๑๒
๙.วชิราลงกรณ์	๗,๖๙๘	๘๗	๔,๖๘๖	๘๐	๕.๐๘	๑.๕๒	๑๕.๐๑	๑๕.๐๖	๓,๓๐๒
๑๐.ขุนด่านปราการชล	๒๑๐	๙๔	๒๐๕	๙๓	๐.๐๗	๐.๐๒	๐.๐๕	๐.๐๕	๑๕
๑๑.รัชชประภา	๓,๘๖๑	๖๘	๒,๕๐๙	๕๙	๔.๔๗	๔.๘๗	๕.๕๘	๕.๙๘	๒,๒๘๓
๑๒.บางหลวง	๘๖๕	๕๙	๕๘๙	๕๐	๑๑.๒๓	๔.๓๙	๕.๐๘	๕.๑๑	๗๒๕

๔.๒ อ่างเก็บน้ำขนาดกลาง ๓๕๐ แห่ง มีปริมาณน้ำ ๓,๓๗๖ ล้าน ลบ.ม. (๖๒%) ปริมาณน้ำใช้การ ๓,๐๕๕ ล้าน ลบ.ม. (๖๑%)

๔.๓ แหล่งน้ำธรรมชาติขนาดใหญ่ ๖ แห่ง มีปริมาณน้ำรวม ๔๒๘.๘๘ ล้าน ลบ.ม. (๘๓%)

๔.๔ แหล่งน้ำธรรมชาติขนาดเล็ก ๑๔๑,๐๙๗ แห่ง มีปริมาณน้ำรวม ๒,๕๗๒ ล้าน ลบ.ม.

๕.สถานการณ์น้ำในประเทศ ณ วันที่ ๕ - ๘ พฤศจิกายน ๒๕๖๒ (กรมชลประทาน)

สถานี	แม่น้ำ	อำเภอ	จังหวัด	ระดับ ตลิ่ง (ม.รทก.)	ระดับน้ำ (ม.รทก.)				แนวโน้ม	เปรียบ เทียบ ระดับตลิ่ง
					อังคาร	พุธ	พฤหัสบดี	ศุกร์		
					๕ พ.ย.	๖ พ.ย.	๗ พ.ย.	๘ พ.ย.		
P.๑	ปิง	เมือง	เชียงใหม่	๓.๗๐	๑.๒๙	๑.๔๓	๑.๔๓	๑.๕๗	เพิ่มขึ้น	-๒.๑๓
W.๑C	วัง	เมือง	ลำปาง	๕.๒๐	-๐.๐๗	-๐.๓๔	-๐.๑๕	-๐.๓๓	ลดลง	-๕.๕๓
Y.๑๖	ยม	บางระกำ	พิษณุโลก	๗.๓๐	๑.๓๗	๑.๓๗	๑.๖๑	๑.๕๓	ลดลง	-๕.๗๗
N.๗A	น่าน	เมือง	พิจิตร	๙.๘๗	๑.๘๔	๑.๗๔	๑.๘๐	๑.๘๓	เพิ่มขึ้น	-๘.๐๔
C.๒	เจ้าพระยา	เมือง	นครสวรรค์	๒๖.๒๐	๑๗.๒๘	๑๗.๓๔	๑๗.๓๙	๑๗.๔๑	เพิ่มขึ้น	-๘.๗๙
C.๑๓	เจ้าพระยา	สรรพยา	ชัยนาท	๑๖.๓๔	๕.๕๑	๕.๓๘	๕.๓๘	๕.๕๑	เพิ่มขึ้น	-๑๐.๘๓
M.๖A	มูล	สตึก	บุรีรัมย์	๖.๐๐	๐.๓๒	๐.๒๒	๐.๑๗	๐.๑๕	ลดลง	-๕.๘๕
M.๗	มูล	เมือง	อุบลราชธานี	๗.๐๐	๒.๘๐	๒.๗๕	๒.๗๕	๒.๗๖	เพิ่มขึ้น	-๔.๒๔
M.๑๙๑	ลำตะคอง	เมือง	นครราชสีมา	๓.๐๐	๑.๑๗	๑.๑๗	๑.๑๐	๑.๐๑	ลดลง	-๑.๙๙
M.๖๙	ลำเซบก	โครงการพิเศษ	อุบลราชธานี	๗.๓๐	๕.๓๙	๕.๔๑	๕.๔๕	๕.๔๕	ทรงตัว	-๑.๘๕
X.๖๔	คลองท่าแซะ	ท่าแซะ	ชุมพร	๑๗.๑๓	๑๐.๗๗	๙.๙๙	๑๑.๐๕	๙.๖๒	ลดลง	-๗.๕๑
X.๑๔๙	คลองกลาย	นบพิตำ	นครศรีธรรมราช	๓๓.๙๖	๒๘.๖๕	๒๘.๖๒	๒๘.๖๔	๒๘.๖๗	เพิ่มขึ้น	-๕.๒๙
X.๒๗๔	แม่น้ำโก-ลก	แว้ง	นราธิวาส	๒๔.๑๘	๑๙.๔๓	๑๙.๕๕	๑๙.๗๙	๑๙.๒๖	ลดลง	-๔.๙๒
X.๓๗A	แม่น้ำตาปี	พระแสง	สุราษฎร์ธานี	๑๑.๗๐	๗.๗๑	๗.๖๔	๗.๕๗	๗.๕๕	ลดลง	-๔.๑๕

*** ยังไม่ได้รับรายงาน

สถานการณ์น้ำในพื้นที่ลุ่มน้ำโขง ณ วันที่ ๘ พฤศจิกายน ๒๕๖๒ (Mekong River Commission (MRC))

สถานี	ระดับ อ้างอิง (ม.รทก.)	ระดับ ตลิ่ง (ม.)	ระดับน้ำ (ม.)					เปรียบ เทียบระดับ ตลิ่ง (ม.)	ผลต่างของระดับน้ำ (ม.)		แนว โน้ม
			๔ พ.ย.	๕ พ.ย.	๖ พ.ย.	๗ พ.ย.	๘ พ.ย.		๓ วัน ย้อนหลัง	๕ วัน ย้อนหลัง	
อ.เชียงแสน จ.เชียงราย	๓๕๗.๑๑๐	๑๒.๘๐	๑.๘๓	๑.๘๓	๑.๘๓	๑.๘๙	๑.๙๒	-๑๐.๘๘	๐.๐๙	๐.๐๙	เพิ่มขึ้น
อ.เชียงคาน จ.เลย	๑๙๔.๑๑๘	๑๖.๐๐	๓.๙๔	๓.๙๗	๓.๙๘	๓.๙๗	๔.๐๐	-๑๒.๐๐	๐.๐๒	๐.๐๖	เพิ่มขึ้น
อ.เมือง จ.หนองคาย	๑๕๓.๖๔๘	๑๒.๒๐	๑.๓๒	๑.๑๒	๑.๑๐	๑.๑๒	๑.๑๑	-๑๑.๐๙	๐.๐๑	-๐.๒๑	ลดลง
อ.เมือง จ.นครพนม	๑๓๒.๖๘๐	๑๒.๐๐	๑.๓๒	๑.๓๔	๑.๒๕	๑.๑๔	๑.๐๓	-๑๐.๙๗	-๐.๒๒	-๐.๒๙	ลดลง
อ.เมือง จ.มุกดาหาร	๑๒๔.๒๑๙	๑๒.๕๐	๑.๖๗	๑.๗๙	๑.๗๙	๑.๗๑	๑.๕๙	-๑๐.๙๑	-๐.๒๐	-๐.๐๘	ลดลง
อ.โขงเจียม จ.อุบลราชธานี	๘๙.๐๓๐	๑๔.๕๐	๒.๒๓	๒.๔๐	๒.๔๔	๒.๔๐	๒.๓๒	-๑๒.๑๘	-๐.๑๒	๐.๐๙	ลดลง

*** ไม่มีสถานการณ์

๖.สถานการณ์เตือนภัย Early Warning ณ วันที่ ๘ พฤศจิกายน ๒๕๖๒ (กรมทรัพยากรน้ำ)

[เวลา ๑๕.๐๐ น. (เมื่อวาน) - ๐๘.๐๐ น. (วันนี้)]

การแจ้งเตือน	สถานี	การแจ้งเตือน
เตือนสีแดง (อพยพ)	-	-
เตือนสีเหลือง (เตือนภัย)	บ้านแม่สะป๊อก ต.แม่วิน อ.แม่วาง จ.เชียงใหม่	ปริมาณฝนสะสม ๑๒ ชั่วโมง ๑๐๐.๕ มิลลิเมตร
เตือนสีเขียว (เฝ้าระวัง)	บ้านหุแร่ ต.ทุ่งตำเสา อ.หาดใหญ่ จ.สงขลา บ้านแม่ปอน ต.บ้านหลวง อ.จอมทอง จ.เชียงใหม่	ระดับน้ำ ๒.๔๗ เมตร ระดับบึงกุด ๔.๕๐ เมตร ปริมาณฝนสะสม ๑๒ ชั่วโมง ๘๒.๕ มิลลิเมตร

***สำนักงานทรัพยากรน้ำภาคที่เกี่ยวข้องได้ดำเนินการแจ้งเตือนอาสาสมัครและเครือข่าย รวมถึงหน่วยงานที่เกี่ยวข้องในพื้นที่เสี่ยงภัยแล้ว

๗.สถานการณ์ธรณีพิบัติภัย ณ วันที่ ๘ พฤศจิกายน ๒๕๖๒ (กรมทรัพยากรธรณี)

เนื่องจากในพื้นที่เสี่ยงภัยดินถล่ม มีปริมาณน้ำฝนไม่ถึงเกณฑ์การเฝ้าระวัง ประกอบกับบางพื้นที่ไม่มีฝนตก จึงไม่มีพื้นที่ติดตามสถานการณ์พิบัติภัยดินถล่มและน้ำป่าไหลหลาก

๘.เหตุการณ์วิกฤตน้ำปัจจุบัน ณ วันที่ ๘ พฤศจิกายน ๒๕๖๒ [เวลา ๑๕.๐๐ น. (เมื่อวาน) - ๐๘.๐๐ น. (วันนี้)]

ไม่มีสถานการณ์

๙.สถานการณ์ภาวะน้ำท่วม และสถานการณ์ฝนแล้ง/ฝนทิ้งช่วง ณ วันที่ ๘ พฤศจิกายน ๒๕๖๒ (กรมป้องกันและบรรเทาสาธารณภัย)

สถานการณ์สาธารณภัย

จากอิทธิพลพายุโซนร้อน "โพดุล" และอิทธิพลพายุโซนร้อน "คาจิกิ" ประกอบกับมรสุมตะวันตกเฉียงใต้พัดปกคลุมทะเลอันดามัน ภาคใต้ และอ่าวไทยมีกำลังแรงมีผลกระทบ ตั้งแต่วันที่ ๒๙ ส.ค. - ๑๖ ต.ค. ๒๕๖๒ ทำให้เกิดน้ำท่วมฉับพลัน น้ำป่าไหลหลาก ดินสไลด์ และวาตภัย ในพื้นที่ ๓๒ จังหวัด บ้านเรือนประชาชนได้รับความเสียหาย ๓๗,๐๕๕ หลัง มีผู้เสียชีวิต ๔๑ ราย

กองบัญชาการป้องกันและบรรเทาสาธารณภัยแห่งชาติ ได้ประกาศลดระดับการจัดการสาธารณภัยในพื้นที่จังหวัดอุบลราชธานี ยโสธร ศรีสะเกษ และ จ.ร้อยเอ็ด โดยปัจจุบันสถานการณ์ในพื้นที่ ๓๒ จังหวัด ได้คลี่คลาย และเข้าสู่ช่วงของการฟื้นฟู เพื่อปรับสภาพการดำรงชีพ ระบบสาธารณสุข โภค และความเป็นอยู่ของประชาชนที่ประสบภัยให้กลับสู่ภาวะปกติ ทั้งนี้ ในส่วนของประชาชนที่พักอาศัยตามศูนย์พักพิงต่างๆ นั้น สามารถส่งกลับและปิดศูนย์พักพิงแล้วในทุกจุด

๑๐.การคาดหมายลักษณะอากาศ ๗ วันข้างหน้า (ระหว่างวันที่ ๗ - ๑๓ พฤศจิกายน ๒๕๖๒)

ในช่วงวันที่ ๘ - ๑๒ พ.ย. ๖๒ ประเทศไทยตอนบนมีอากาศเย็นถึงหนาว อุณหภูมิจะลดลง ๓-๕ องศาเซลเซียส โดยจะมีฝนฟ้าคะนองในภาคตะวันออกเฉียงเหนือตอนล่าง ภาคกลาง และภาคตะวันออก หลังจากนั้น ประเทศไทยตอนบนจะมีอุณหภูมิสูงขึ้นกับมีหมอกในตอนเช้า สำหรับภาคใต้จะมีฝนตกต่อเนื่องและมีฝนตกหนักบางแห่งตลอดช่วง

ความช่วยเหลือด้านการป้องกันและบรรเทาภาวะวิกฤติน้ำ
 กระทรวงทรัพยากรธรรมชาติและสิ่งแวดล้อม
 วันที่ ๖ พฤศจิกายน ๒๕๖๒

๑. กรม ทรัพยากรน้ำ สำนักงาน ทรัพยากรน้ำภาค ๖
๒. กิจกรรมที่ดำเนินการ ติดตั้งเครื่องสูบน้ำ ขนาด ๑๒ นิ้ว บริเวณวัดธรรมโพธิ์ศรี (วัดหาดยาง) ต.หาดยาง อ.ศรีมหาโพธิ์ จ.ปราจีนบุรี เพื่อส่งน้ำไปช่วยบรรเทาความเดือดร้อนให้แก่กลุ่มผู้ใช้น้ำตำบลงกระทงยาม ที่ประสบปัญหาจากฝนทิ้งช่วง ทำให้ขาดแคลนน้ำสำหรับอุปโภคบริโภคและการเกษตร
๓. ประโยชน์ที่ได้รับ ปริมาณสูบน้ำ ๑๙,๒๐๐ ลบ.ม. พื้นที่การเกษตร ๔,๕๐๐ ไร่
๕๑๙ ครัวเรือน ๑,๗๒๒ คน



ความช่วยเหลือด้านการป้องกันและบรรเทาภาวะวิกฤติน้ำ
 กระทรวงทรัพยากรธรรมชาติและสิ่งแวดล้อม
 วันที่ ๖ พฤศจิกายน ๒๕๖๒

๔. กรม ทรัพยากรน้ำ สำนักงาน ทรัพยากรน้ำภาค ๙
๕. กิจกรรมที่ดำเนินการ ติดตั้งเครื่องสูบน้ำ ขนาด ๘ นิ้ว ในพื้นที่ บ้านท่าแห หมู่ ๗ ตำบลกำแพงดิน อำเภอสามง่าม จังหวัดพิจิตร โดยสูบน้ำจากแม่น้ำยม เข้าสู่สระน้ำในบริเวณมูลนิธิปฎิภาจสมุบปาท เพื่อใช้ในการอุปโภค-บริโภค
๖. ประโยชน์ที่ได้รับ ประชาชน - ครัวเรือน ๘๐ คน



ความช่วยเหลือด้านการป้องกันและบรรเทาภาวะวิกฤติน้ำ
 กระทรวงทรัพยากรธรรมชาติและสิ่งแวดล้อม
 วันที่ ๕ พฤศจิกายน ๒๕๖๒

๗. กรม ทรัพยากรน้ำ สำนักงาน ทรัพยากรน้ำภาค ๒
 ๘. กิจกรรมที่ดำเนินการ ติดตั้งเครื่องสูบน้ำ ขนาด ๓๐ นิ้ว เพื่อสูบน้ำเข้าสระเก็บน้ำในระบบประปาหมู่บ้าน หมู่ที่ ๘ บ้านเขาขวาง ตำบลห้วยแห้ง อำเภอบ้านไร่ จังหวัดอุทัยธานี เพื่อเป็นการสำรองน้ำไว้ให้เพียงพอต่อการผลิตน้ำประปาหมู่บ้าน
 ๙. ประโยชน์ที่ได้รับ ประชาชน ๑๑๕ครัวเรือน ๓๕๐ คน



จึงเรียนมาเพื่อโปรดทราบ

นายภาตล ถาวรฤชรัตน์
 อธิบดีกรมทรัพยากรน้ำ