



# รายงานการเฝ้าระวังติดตามสถานการณ์น้ำและความช่วยเหลือ กระทรวงทรัพยากรธรรมชาติและสิ่งแวดล้อม



ศูนย์ป้องกันวิกฤติน้ำ กรมทรัพยากรน้ำ กระทรวงทรัพยากรธรรมชาติและสิ่งแวดล้อม

โทรศัพท์ ๐ ๒๒๗๑ ๖๐๐๐ ต่อ ๖๔๔๕ โทรสาร ๐ ๒๒๗๘ ๖๖๒๙ <http://www.dwr.go.th> ID Line : mekhalawoc Email : mekhala@dwr.mail.go.th

รายงานฉบับที่ ๑๗๘/๒๕๖๒

เวลา ๐๘.๐๐ น.

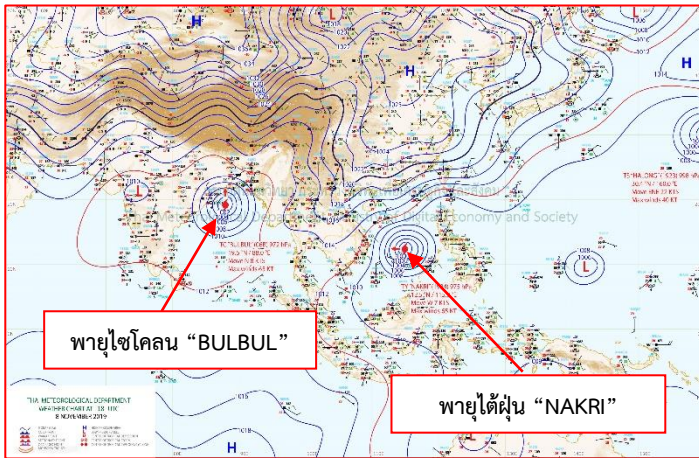
วันที่ ๙ พฤศจิกายน ๒๕๖๒

เรียน รมว.ทส. เลขาธิการ รมว.ทส. ที่ปรึกษา รมว.ทส. ปกท.ทส. รอง ปกท.ทส. อทน. รอง อทน. และหน่วยงานที่เกี่ยวข้อง

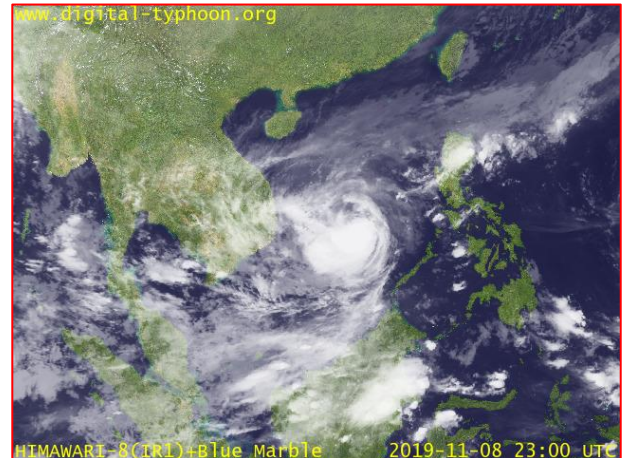
## ๑. สถานะอากาศ เวลา ๐๖.๐๐ น. (กรมอุตุนิยมวิทยา)

พยากรณ์อากาศ ๒๔ ชั่วโมงข้างหน้า ประเทศไทยตอนบนอากาศเย็นในตอนเช้ากับมีลมแรง อุณหภูมิจะลดลง ๒-๔ องศาเซลเซียส โดยในภาคเหนือมีฝนฟ้าคะนองบางแห่ง สำหรับภาคใต้มีฝนตกต่อเนื่องและมีฝนตกหนักบางแห่ง  
อนึ่ง ในช่วงวันที่ ๑๓-๑๕ พ.ย. ๒๕๖๒ บริเวณความกดอากาศสูงกำลังค่อนข้างแรงอีกระลอกจากประเทศจีนจะแผ่เสริมลงมาปกคลุมประเทศไทยตอนบน ซึ่งจะทำให้ประเทศไทยตอนบนมีฝนฟ้าคะนองในระยะแรก หลังจากนั้นอุณหภูมิจะลดลง โดยมีอากาศเย็นลงและมีลมแรง

สำหรับพายุระดับ ๕ (ไต้ฝุ่น) “นากรี” บริเวณทะเลจีนใต้ตอนกลาง มีศูนย์กลางอยู่ที่ ละติจูด ๑๒.๕ องศาเหนือ ลองจิจูด ๑๑๔.๕ องศาตะวันออก กำลังเคลื่อนตัวทางตะวันตก ด้วยความเร็ว ๑๕ กิโลเมตรต่อชั่วโมง มีความเร็วลมสูงสุดใกล้ศูนย์กลางประมาณ ๑๒๐ กิโลเมตรต่อชั่วโมง คาดว่าจะเคลื่อนเข้าใกล้ชายฝั่งประเทศเวียดนามตอนกลางในช่วงวันที่ ๑๐-๑๑ พ.ย. ๒๕๖๒ โดยพายุนี้จะมีผลกระทบต่อประเทศไทยในช่วงวันที่ ๑๑-๑๓ พ.ย. ๒๕๖๒ ซึ่งจะทำให้บริเวณภาคตะวันออกเฉียงเหนือและภาคเหนือมีฝนตกเล็กน้อยถึงปานกลางบางพื้นที่

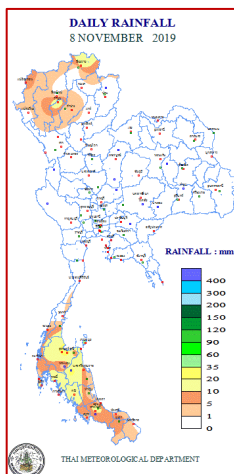


แผนที่อากาศ วันที่ ๙ พ.ย. ๒๕๖๒ เวลา ๐๑.๐๐ น.



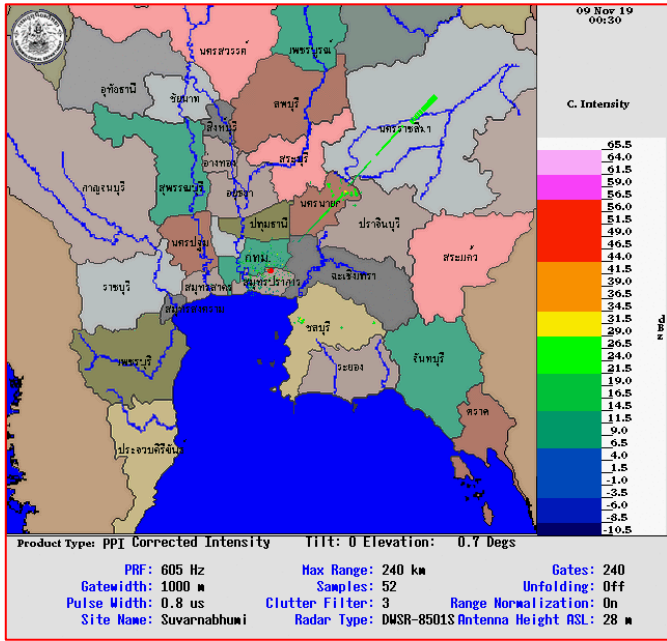
ภาพถ่ายดาวเทียม วันที่ ๙ พ.ย. ๒๕๖๒ เวลา ๐๖.๐๐ น.

## ๒. ปริมาณฝนสะสม ณ เวลา ๐๗.๐๐ น. (เมื่อวาน) - ๐๗.๐๐ น. (วันนี้) (กรมอุตุนิยมวิทยา)

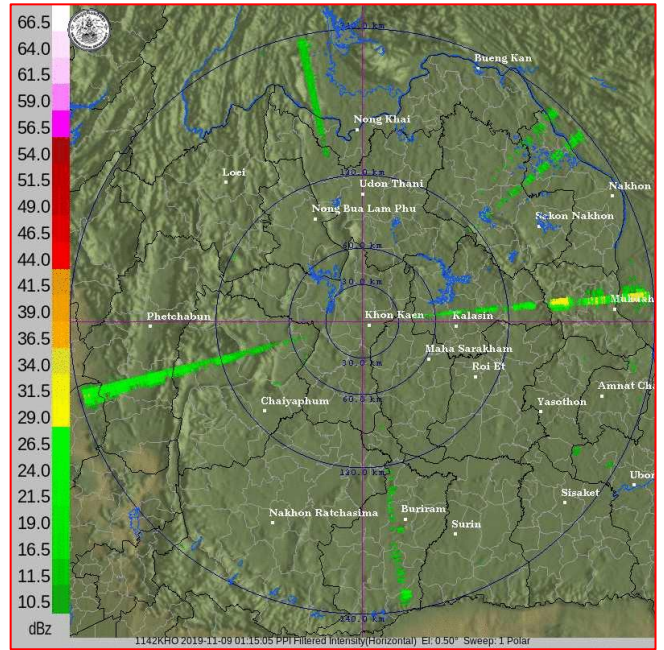


จุดตรวจวัด	ปริมาณฝน (มม.)
จ.สุราษฎร์ธานี (เกาะสมุย)	๓๙.๑
จ.ภูเก็ต (อ.ฉวาง)	๒๕.๐
จ.ตรัง	๒๐.๘
จ.ลำพูน	๑๙.๖
จ.สงขลา (คอหงส์ สกข.)	๑๖.๘
จ.เชียงใหม่	๑๕.๐
จ.นครศรีธรรมราช	๘.๘

๓. เรดาร์ตรวจอากาศ ณ วันที่ ๙ พฤศจิกายน ๒๕๖๒ (กรมอุตุนิยมวิทยา)



สถานีสุวรรณภูมิ เวลา ๐๗.๓๐ น.



สถานีขอนแก่น เวลา ๐๘.๑๕ น.

จากเรดาร์ตรวจอากาศจะพบว่ามีกกลุ่มเมฆฝนกระจายบริเวณภาคกลาง ภาคตะวันออก และภาคตะวันออกเฉียงเหนือของประเทศไทย

๔. สถานการณ์น้ำในแหล่งเก็บกักน้ำ ณ วันที่ ๘ พฤศจิกายน ๒๕๖๒ (กรมชลประทาน กรมทรัพยากรน้ำ และ สททช.)

๔.๑ สภาพน้ำในอ่างเก็บน้ำขนาดใหญ่ปริมาตรน้ำในอ่างฯ ๔๗,๑๔๕ ล้าน ลบ.ม. คิดเป็นร้อยละ ๖๖ (ปริมาตรน้ำใช้การได้ ๒๓,๖๐๖ ล้าน ลบ.ม. คิดเป็นร้อยละ ๕๐) ปริมาตรน้ำในอ่างฯ เทียบกับปี ๒๕๖๑ (๕๗,๕๗๑ ล้าน ลบ.ม. คิดเป็นร้อยละ ๘๑) น้อยกว่าปี ๒๕๖๑ จำนวน ๑๐,๔๒๖ ล้าน ลบ.ม. ปริมาณน้ำไหลลงอ่างฯ จำนวน ๕๕.๑๙ ล้าน ลบ.ม. ปริมาณน้ำระบายจำนวน ๘๑.๑๔ ล้าน ลบ.ม. สามารถรับน้ำได้อีก ๒๓,๗๘๒ ล้าน ลบ.ม.

อ่างเก็บน้ำ	ปริมาตรน้ำในอ่าง		ปริมาตรน้ำใช้การได้		ปริมาตรน้ำไหลลงอ่าง		ปริมาตรน้ำระบาย		ปริมาตรน้ำรับได้อีก (ความจุที่ รนส.- ปริมาตรน้ำปัจจุบัน)
	ปริมาตร (ล้าน ม. <sup>๓</sup> )	% น้ำเก็บกัก	ปริมาตร (ล้าน ม. <sup>๓</sup> )	% น้ำใช้การ	วันนี้ (ล้าน ม. <sup>๓</sup> )	เมื่อวาน (ล้าน ม. <sup>๓</sup> )	วันนี้ (ล้าน ม. <sup>๓</sup> )	เมื่อวาน (ล้าน ม. <sup>๓</sup> )	
๑.ภูมิพล	๕,๘๘๘	๔๔	๒,๐๘๘	๒๒	๑.๒๒	๑.๒๗	๒๓.๐๐	๒๓.๐๐	๗,๕๗๔
๒.สิริกิติ์	๕,๒๕๖	๕๕	๒,๔๐๖	๓๖	๕.๖๓	๓.๘๐	๘.๘๕	๘.๙๖	๕,๒๕๒
๓.จุฬารัตน์	๕๐	๓๑	๑๓	๑๑	๐.๐๐	๐.๐๐	๐.๐๐	๐.๐๐	๑๓๑
๔.อุบลรัตน์	๕๗๗	๒๔	-๔	๐	๐.๐๐	๐.๑๑	๐.๖๕	๐.๖๕	๔,๐๖๓
๕.ลำปาว	๑,๕๗๓	๗๙	๑,๔๗๓	๗๘	๐.๐๐	๒.๐๖	๒.๗๐	๒.๐๖	๘๗๗
๖.สิรินธร	๑,๘๔๐	๙๔	๑,๐๐๘	๘๙	๐.๐๐	๐.๐๐	๐.๐๐	๐.๕๖	๑๒๖
๗.ป่าสักชลสิทธิ์	๓๓๔	๓๕	๓๓๑	๓๕	๐.๐๐	๐.๐๐	๑.๐๕	๑.๐๔	๖๒๖
๘.ศรีนครินทร์	๑๕,๕๖๘	๘๘	๕,๒๙๓	๗๑	๑๐.๕๐	๑๐.๗๔	๙.๖๓	๑๐.๐๖	๓,๒๐๒
๙.วชิราลงกรณ์	๗,๖๘๗	๘๗	๔,๖๗๕	๘๐	๕.๑๓	๕.๐๘	๑๕.๐๖	๑๕.๐๑	๓,๓๑๓
๑๐.ขุนด่านปราการชล	๒๐๙	๙๓	๒๐๔	๙๓	๐.๐๔	๐.๐๗	๐.๘๕	๐.๐๕	๑๖
๑๑.รัชชประภา	๓,๘๖๕	๖๙	๒,๕๑๓	๕๙	๘.๓๙	๔.๔๗	๓.๗๖	๕.๕๘	๒,๒๗๙
๑๒.บางบาล	๘๗๗	๖๐	๖๐๑	๕๑	๑๖.๙๑	๑๑.๒๓	๕.๐๑	๕.๐๘	๗๑๓

๔.๒ อ่างเก็บน้ำขนาดกลาง ๓๕๐ แห่ง มีปริมาณน้ำ ๓,๓๖๙ ล้าน ลบ.ม. (๖๒%) ปริมาณน้ำใช้การ ๓,๐๔๗ ล้าน ลบ.ม. (๖๑%)

๔.๓ แหล่งน้ำธรรมชาติขนาดใหญ่ ๖ แห่ง มีปริมาณน้ำรวม ๔๒๘.๓๙ ล้าน ลบ.ม. (๘๓%)

๔.๔ แหล่งน้ำธรรมชาติขนาดเล็ก ๑๔๑,๐๙๗ แห่ง มีปริมาณน้ำรวม ๒,๕๗๒ ล้าน ลบ.ม.

**๕. สถานการณ์น้ำในประเทศ ณ วันที่ ๖ - ๙ พฤศจิกายน ๒๕๖๒ (กรมชลประทาน)**

สถานี	แม่น้ำ	อำเภอ	จังหวัด	ระดับ ตลิ่ง (ม.รทก.)	ระดับน้ำ (ม.รทก.)				แนวโน้ม	เปรียบเทียบ ระดับตลิ่ง
					พุธ	พฤหัสบดี	ศุกร์	เสาร์		
					๖ พ.ย.	๗ พ.ย.	๘ พ.ย.	๙ พ.ย.		
P.๑	ปิง	เมือง	เชียงใหม่	๓.๗๐	๑.๔๓	๑.๔๓	๑.๕๗	๑.๗๗	เพิ่มขึ้น	-๑.๙๓
W.๑C	วัง	เมือง	ลำปาง	๕.๒๐	-๐.๓๔	-๐.๑๕	-๐.๓๓	-๐.๑๒	เพิ่มขึ้น	-๕.๓๒
Y.๑๖	ยม	บางระกำ	พิษณุโลก	๗.๓๐	๑.๓๗	๑.๖๑	๑.๕๓	๑.๕๔	เพิ่มขึ้น	-๕.๗๖
N.๗A	น่าน	เมือง	พิจิตร	๙.๘๗	๑.๗๔	๑.๘๐	๑.๘๓	๑.๗๓	ลดลง	-๘.๑๔
C.๒	เจ้าพระยา	เมือง	นครสวรรค์	๒๖.๒๐	๑๗.๓๔	๑๗.๓๙	๑๗.๔๑	๑๗.๕๕	เพิ่มขึ้น	-๘.๖๕
C.๑๓	เจ้าพระยา	สรรพยา	ชัยนาท	๑๖.๓๔	๕.๓๘	๕.๓๘	๕.๕๑	๕.๕๑	ทรงตัว	-๑๐.๘๓
M.๖A	มูล	สตึก	บุรีรัมย์	๖.๐๐	๐.๒๒	๐.๑๗	๐.๑๕	๐.๑๓	ลดลง	-๕.๘๗
M.๗	มูล	เมือง	อุบลราชธานี	๗.๐๐	๒.๗๕	๒.๗๕	๒.๗๖	๒.๗๒	ลดลง	-๔.๒๘
M.๑๙๑	ลำตะคอง	เมือง	นครราชสีมา	๓.๐๐	๑.๑๗	๑.๑๐	๑.๐๑	๑.๐๓	เพิ่มขึ้น	-๑.๙๗
M.๖๙	ลำเซบก	ตระการพืชผล	อุบลราชธานี	๗.๓๐	๕.๔๑	๕.๔๕	๕.๔๕	๕.๔๕	ทรงตัว	-๑.๘๕
X.๖๔	คลองท่ามะ	ท่ามะ	ชุมพร	๑๗.๑๓	๙.๙๙	๑๑.๐๕	๙.๖๒	๑๐.๓๖	เพิ่มขึ้น	-๖.๗๗
X.๑๔๙	คลองกลาย	นบพิตำ	นครศรีธรรมราช	๓๓.๙๖	๒๘.๖๒	๒๘.๖๔	๒๘.๖๗	๒๘.๕๕	ลดลง	-๕.๔๑
X.๒๗๔	แม่น้ำโก-ลก	แว้ง	นราธิวาส	๒๔.๑๘	๑๙.๕๕	๑๙.๗๙	๑๙.๒๖	๑๙.๗๗	เพิ่มขึ้น	-๔.๔๑
X.๓๗A	แม่น้ำตาปี	พระแสง	สุราษฎร์ธานี	๑๑.๗๐	๗.๖๔	๗.๕๗	๗.๕๕	๗.๙๓	เพิ่มขึ้น	-๓.๗๗

\*\*\* ยังไม่ได้รับรายงาน

**๖. สถานการณ์น้ำในพื้นที่ลุ่มน้ำโขง ณ วันที่ ๙ พฤศจิกายน ๒๕๖๒ (Mekong River Commission (MRC))**

สถานี	ระดับ อ้างอิง (ม.รทก.)	ระดับ ตลิ่ง (ม.)	ระดับน้ำ (ม.)					เปรียบเทียบ ระดับ ตลิ่ง (ม.)	ผลต่างของระดับน้ำ (ม.)		แนว โน้ม
			๕ พ.ย.	๖ พ.ย.	๗ พ.ย.	๘ พ.ย.	๙ พ.ย.		๓ วัน ย้อนหลัง	๕ วัน ย้อนหลัง	
อ.เชียงแสน จ.เชียงราย	๓๕๗.๑๑๐	๑๒.๘๐	๑.๘๓	๑.๘๓	๑.๘๙	๑.๙๒	๑.๙๒	-๑๐.๘๘	๐.๐๓	๐.๐๙	ทรงตัว
อ.เชียงคาน จ.เลย	๑๙๔.๑๑๘	๑๖.๐๐	๓.๙๗	๓.๙๘	๓.๙๗	๔.๐๐	๔.๐๖	-๑๑.๙๔	๐.๐๙	๐.๐๙	เพิ่มขึ้น
อ.เมือง จ.หนองคาย	๑๕๓.๖๔๘	๑๒.๒๐	๑.๑๒	๑.๑๐	๑.๑๒	๑.๑๑	๑.๑๓	-๑๑.๐๗	๐.๐๑	๐.๐๑	เพิ่มขึ้น
อ.เมือง จ.นครพนม	๑๓๒.๖๘๐	๑๒.๐๐	๑.๓๔	๑.๒๕	๑.๑๔	๑.๐๓	๐.๙๗	-๑๑.๐๓	-๐.๑๗	-๐.๓๗	ลดลง
อ.เมือง จ.มุกดาหาร	๑๒๔.๒๑๙	๑๒.๕๐	๑.๗๙	๑.๗๙	๑.๗๑	๑.๕๙	๑.๕๒	-๑๐.๙๘	-๐.๑๙	-๐.๒๗	ลดลง
อ.โขงเจียม จ.อุบลราชธานี	๘๘.๐๓๐	๑๔.๕๐	๒.๔๐	๒.๔๔	๒.๔๐	๒.๓๒	๒.๒๓	-๑๒.๒๗	-๐.๑๗	-๐.๑๗	ลดลง

\*\*\* ไม่มีสถานการณ์

**๖. สถานการณ์เตือนภัย Early Warning ณ วันที่ ๙ พฤศจิกายน ๒๕๖๒ (กรมทรัพยากรน้ำ)**

[เวลา ๑๕.๐๐ น. (เมื่อวาน) - ๐๘.๐๐ น. (วันนี้)]

การแจ้งเตือน	สถานี	การแจ้งเตือน
เตือนสีแดง (อพยพ)	-	-
เตือนสีเหลือง (เตือนภัย)	-	-
เตือนสีเขียว (เฝ้าระวัง)	บ้านเขาพลู ตำบลบางสัก อำเภอกันตัง จังหวัดตรัง	ปริมาณฝนสะสม ๑๒ ชั่วโมง ๙๙.๐ มิลลิเมตร
	บ้านในช่อง ตำบลสองแพรก อำเภอชัยบุรี จังหวัดสุราษฎร์ธานี	ปริมาณฝนสะสม ๑๒ ชั่วโมง ๙๑.๐ มิลลิเมตร

\*\*\* สำนักงานทรัพยากรน้ำภาคที่เกี่ยวข้องได้ดำเนินการแจ้งอาสาสมัครและเครือข่าย รวมถึงหน่วยงานที่เกี่ยวข้องในพื้นที่เสี่ยงภัยแล้ว

### ๗. สถานการณ์ธรณีพิบัติภัย ณ วันที่ ๘ พฤศจิกายน ๒๕๖๒ (กรมทรัพยากรธรณี)

เนื่องจากในพื้นที่เสี่ยงภัยดินถล่ม มีปริมาณน้ำฝนไม่ถึงเกณฑ์การเฝ้าระวัง ประกอบกับบางพื้นที่ไม่มีฝนตก จึงไม่มีพื้นที่ติดตามสถานการณ์พิบัติภัยดินถล่มและน้ำป่าไหลหลาก

### ๘. เหตุการณ์วิกฤตน้ำปัจจุบัน ณ วันที่ ๙ พฤศจิกายน ๒๕๖๒ [เวลา ๑๕.๐๐ น. (เมื่อวาน) - ๐๘.๐๐ น. (วันนี้)]

ไม่มีสถานการณ์

### ๙. สถานการณ์ภาวะน้ำท่วม และสถานการณ์ฝนแล้ง/ฝนทิ้งช่วง ณ วันที่ ๙ พฤศจิกายน ๒๕๖๒ (กรมป้องกันและบรรเทาสาธารณภัย)

#### น้ำไหลหลาก

จ.สุราษฎร์ธานี วันที่ ๘ พ.ย. ๖๒ เวลา ๑๙.๓๐ น. เกิดฝนตกหนักทำให้น้ำไหลหลากในพื้นที่ อ.ชัยบุรี ต.ชัยบุรี (ม.๔,๗) ต.คลองน้อย (ม.๗) อ.คีรีรัฐนิคม ต.ถ้ำสิงขร (ม.๒,๖) อ.เวียงสระ ต.บ้านสร้าง (ม.๑๒) ต.เวียงสระ (ม.๔) บ้านเรือนประชาชนได้รับผลกระทบ ๓๒ ครวเรือน ไม่มีผู้บาดเจ็บและเสียชีวิต ปัจจุบันระดับน้ำลดลง

#### สถานการณ์สาธารณภัย

จากอิทธิพลพายุโซนร้อน "โพดุล" และอิทธิพลพายุโซนร้อน "คาจิกิ" ประกอบกับมรสุมตะวันตกเฉียงใต้พัดปกคลุมทะเลอันดามัน ภาคใต้ และอ่าวไทยมีกำลังแรงมีผลกระทบ ตั้งแต่วันที่ ๒๙ ส.ค. - ๑๖ ต.ค. ๒๕๖๒ ทำให้เกิดน้ำท่วมฉับพลัน น้ำป่าไหลหลาก ดินสไลด์ และวาตภัย ในพื้นที่ ๓๒ จังหวัด บ้านเรือนประชาชนได้รับความเสียหาย ๓๗,๐๕๕ หลัง มีผู้เสียชีวิต ๔๑ ราย

กองบัญชาการป้องกันและบรรเทาสาธารณภัยแห่งชาติ ได้ประกาศลดระดับการจัดการสาธารณภัยในพื้นที่จังหวัดอุบลราชธานี ยโสธร ศรีสะเกษ และ จ.ร้อยเอ็ด โดยปัจจุบันสถานการณ์ในพื้นที่ ๓๒ จังหวัด ได้คลี่คลาย และเข้าสู่ช่วงของการฟื้นฟู เพื่อปรับสภาพการดำรงชีพ ระบบสาธารณสุข โภค และความเป็นอยู่ของประชาชนที่ประสบภัยให้กลับสู่ภาวะปกติ ทั้งนี้ ในส่วนของประชาชนที่พักอาศัยตามศูนย์พักพิงต่างๆ นั้น สามารถส่งกลับและปิดศูนย์พักพิงแล้วในทุกจุด

### ๑๐. การคาดหมายลักษณะอากาศ ๗ วันข้างหน้า (ระหว่างวันที่ ๙ - ๑๕ พฤศจิกายน ๒๕๖๒)

ในช่วงวันที่ ๙ - ๑๐ พ.ย. ๖๒ ประเทศไทยตอนบนมีอากาศเย็นถึงหนาวกับมีลมแรง อุณหภูมิจะลดลง ๓-๕ องศาเซลเซียส ส่วนในช่วงวันที่ ๑๑ - ๑๒ พ.ย. ๖๒ ประเทศไทยตอนบนจะมีอุณหภูมิสูงขึ้น ๑-๓ องศาเซลเซียส แต่ยังคงมีอากาศเย็นในตอนเช้า โดยจะมีฝนบางแห่งในภาคเหนือ ภาคตะวันออกเฉียงเหนือตอนล่าง ภาคกลาง และภาคตะวันออก หลังจากนั้นในช่วงวันที่ ๑๓ - ๑๕ พ.ย. ๖๒ บริเวณประเทศไทยตอนบนจะมีฝนฟ้าคะนองบางแห่งเกิดขึ้นในระยะแรก หลังจากนั้นอุณหภูมิจะลดลง ๒-๔ องศาเซลเซียส และมีอากาศหนาวเย็นลงกับมีลมแรง สำหรับภาคใต้จะมีฝนตกต่อเนื่องตลอดช่วง

อนึ่ง พายุระดับ ๔ (โซนร้อนรุนแรง) “นากี” ปกคลุมทะเลจีนใต้ตอนกลาง คาดว่าจะเคลื่อนขึ้นฝั่งประเทศเวียดนามตอนกลางในช่วงวันที่ ๑๐ - ๑๑ พ.ย. ๖๒ ลักษณะเช่นนี้ทำให้ภาคตะวันออกเฉียงเหนือตอนล่าง และภาคตะวันออก มีฝนฟ้าคะนองเกิดขึ้นได้

จึงเรียนมาเพื่อโปรดทราบ

นายภาตล ถาวรฤชรัตน์  
อธิบดีกรมทรัพยากรน้ำ