

# รายงานสถานการณ์น้ำลุ่มน้ำเจ้าพระยา

## วันที่ 9 พฤศจิกายน 2562

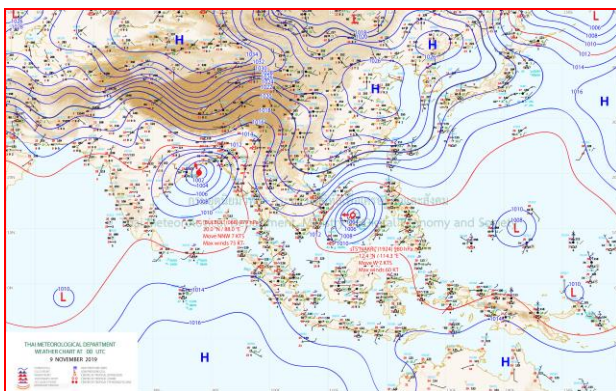
### 1) สภาพภูมิอากาศ

ลักษณะอากาศทั่วไป (ที่มา: กรมอุตุนิยมวิทยา)

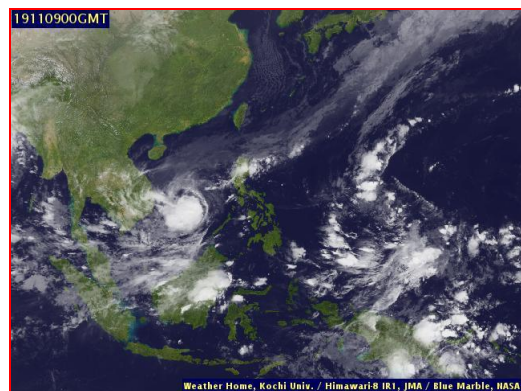
พยากรณ์อากาศ 24 ชั่วโมง ประเทศไทยตอนบนอากาศเย็นในตอนเช้ากับมีลมแรง อุณหภูมิจะลดลง 2-4 องศาเซลเซียส โดยในภาคเหนือมีฝนฟ้าคะนองบางแห่ง สำหรับภาคใต้มีฝนตกต่อเนื่องและมีฝนตกหนักบางแห่ง ขอให้ประชาชนบริเวณภาคใต้ระวังอันตรายจากฝนที่ตกหนักไว้ด้วย อนึ่ง ในช่วงวันที่ 13-15 พ.ย. 2562 บริเวณความกดอากาศสูงกำลังค่อนข้างแรงอีกระลอกจากประเทศจีนจะแผ่เสริมลงมาปกคลุมประเทศไทยตอนบน ซึ่งจะทำให้ประเทศไทยตอนบนมีฝนฟ้าคะนองในระยะแรก หลังจากนั้นอุณหภูมิจะลดลง โดยมีอากาศเย็นลงและมีลมแรง สำหรับพายุระดับ 5 (ไต้ฝุ่น) “นากรี” บริเวณทะเลจีนใต้ตอนกลาง มีศูนย์กลางอยู่ที่ ละติจูด 12.5 องศาเหนือ ลองจิจูด 114.5 องศาตะวันออก กำลังเคลื่อนตัวทางตะวันตก ด้วยความเร็ว 15 กิโลเมตรต่อชั่วโมง มีความเร็วลมสูงสุดใกล้ศูนย์กลางประมาณ 120 กิโลเมตรต่อชั่วโมง คาดว่าจะเคลื่อนเข้าใกล้ชายฝั่งประเทศเวียดนามตอนกลางในช่วงวันที่ 10-11 พ.ย. 2562 โดยพายุนี้จะมีผลกระทบต่อประเทศไทยในช่วงวันที่ 11-13 พ.ย. 2562 ซึ่งจะทำให้บริเวณภาคตะวันออกเฉียงเหนือและภาคเหนือมีฝนตกเล็กน้อยถึงปานกลางบางพื้นที่

บริเวณความกดอากาศสูงจากประเทศจีนปกคลุมประเทศไทยตอนบน ลักษณะเช่นนี้ทำให้ประเทศไทยตอนบนมีฝนบางแห่งกับมีลมแรง โดยภาคเหนือและภาคตะวันออกเฉียงเหนือมีอากาศเย็นและอุณหภูมิลดลง สำหรับมรสุมตะวันออกเฉียงเหนือพัดปกคลุมอ่าวไทยและภาคใต้ ทำให้ภาคใต้ยังคงมีฝนต่อเนื่องและมีฝนตกหนักบางแห่ง

**สภาพอากาศภาคกลาง** อุณหภูมิจะลดลง 1-2 องศาเซลเซียส กับมีลมแรงตอนบนของภาคมีอากาศเย็นในตอนเช้า อุณหภูมิต่ำสุด 21-23 องศาเซลเซียส อุณหภูมิสูงสุด 33-34 องศาเซลเซียส ลมตะวันออกเฉียงเหนือ ความเร็ว 15-25 กม./ชม.



แผนที่อากาศ วันที่ 9 พ.ย. 2562 เวลา 07.00 น.

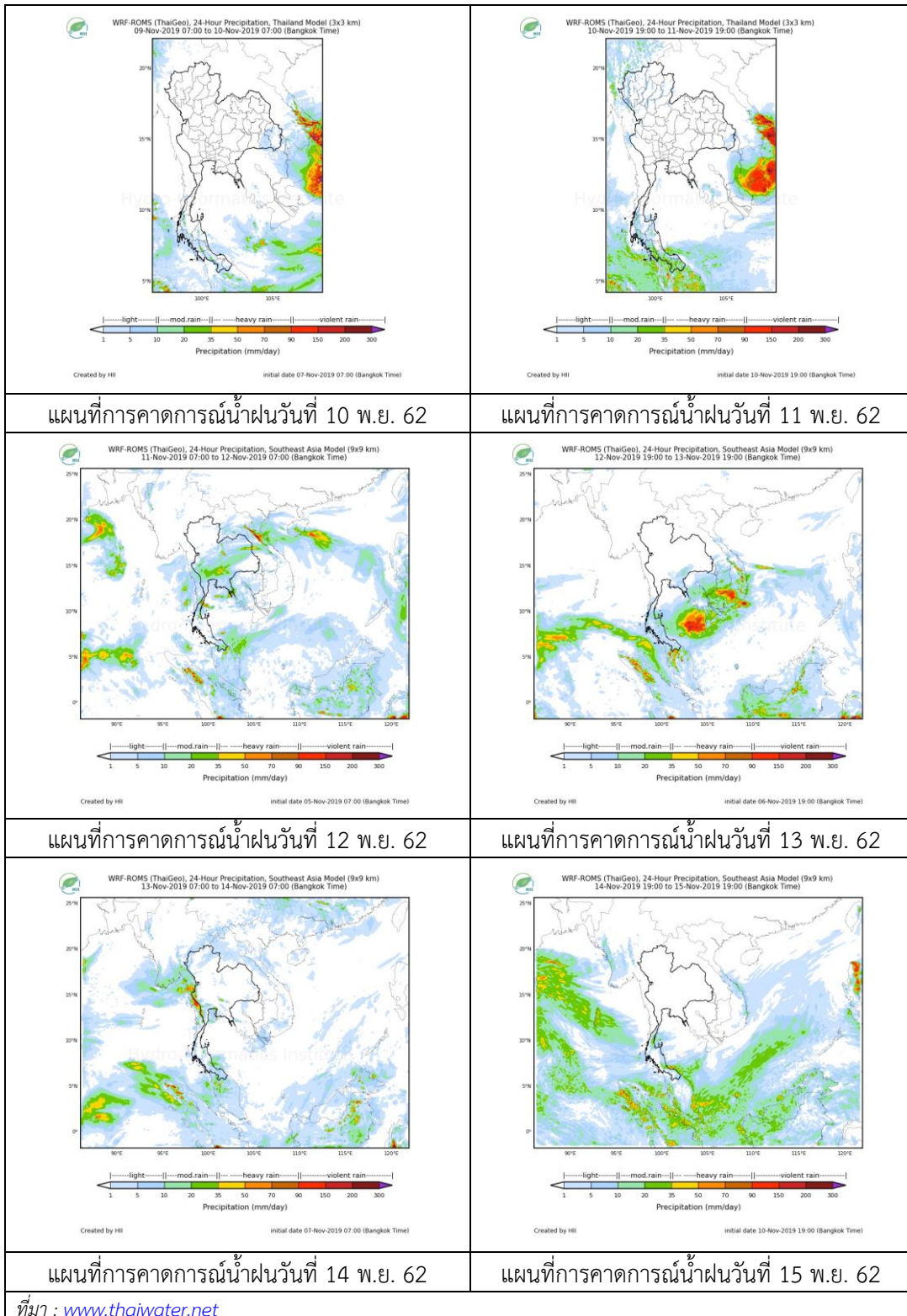


ภาพถ่ายจากดาวเทียม วันที่ 9 พ.ย. 2562

### 2) สถานการณ์ฝน

จากข้อมูลสถานการณ์น้ำฝนในพื้นที่ลุ่มน้ำเจ้าพระยาของวันที่ 9 พฤศจิกายน 2562 จากกรมทรัพยากรน้ำ กรมอุตุนิยมวิทยา กรมชลประทาน และสถาบันสารสนเทศทรัพยากรน้ำและการเกษตร (องค์การมหาชน) พบว่าไม่มีฝนตกในพื้นที่ลุ่มน้ำ

สถานการณ์น้ำฝน



## 3) ข้อมูลปริมาณน้ำในลำน้ำ

ลุ่มน้ำเจ้าพระยา ระดับน้ำอยู่ในเกณฑ์ปกติ โดยระดับน้ำลดลงในบางสถานี

สถานการณ์น้ำท่า (9 พ.ย. – 11 พ.ย. 2562 ที่มา: กรมชลประทาน)

สถานี	แม่น้ำ	อำเภอ	จังหวัด	ระดับตลิ่ง	เสาร์	อาทิตย์	จันทร์
				ปริมาณน้ำ (ลบ.ม./วิ.)	9 พ.ย.	10 พ.ย.	11 พ.ย.
C.2	เจ้าพระยา	เมือง	นครสวรรค์	26.20	17.55	17.80	17.87
				3,590	257	298	314
C.13	เขื่อน เจ้าพระยา	สรรพยา	ชัยนาท	17.21	14.39	14.46	14.83
				2,840	70	70	70
C.3	เจ้าพระยา	เมือง	สิงห์บุรี	11.70	1.80	1.84	1.85
				2,340	**	**	**
C.35	เจ้าพระยา	พระนครศรีอยุธยา	พระนครศรีอยุธยา	4.58	0.35	0.39	0.37
				1,155	**	**	**
C.36	คลองบาง หลวง	บางบาล	พระนครศรีอยุธยา	4.00	0.01	0.08	0.03
				404	**	**	**
C.37	คลอง บางบาน	บางบาล	พระนครศรีอยุธยา	3.80	0.04	0.11	0.08
				134	**	**	**

สถานีทับกฤช ต.ทับกฤชใต้ อ.ชุมแสง  
จ.นครสวรรค์ (ลุ่มน้ำเจ้าพระยา)



สถานีวัดโคกจันทร์ ต.โพนางดำ อ.สรรพยา  
จ.ชัยนาท (ลุ่มน้ำเจ้าพระยา)



สถานีบ้านป้อม ต.บ้านป้อม อ.เมือง  
จ.พระนครศรีอยุธยา (ลุ่มน้ำเจ้าพระยา)



สถานีบ้านท้ายดง ต.บางกระบือ อ.สามโคก  
จ.ปทุมธานี (ลุ่มน้ำเจ้าพระยา)



ปริมาณน้ำในลำน้ำต่างๆ ในพื้นที่ลุ่มน้ำเจ้าพระยา

#### 4) สรุป

สถานการณ์ในลุ่มน้ำเจ้าพระยาอยู่ในเกณฑ์ปกติ โดยระดับน้ำเขื่อนเจ้าพระยามีปริมาณน้ำไหลผ่าน 70 ลบ.ม./วินาที ระดับน้ำเหนือเขื่อน + 14.39 ม.รทก. ระดับน้ำท้ายเขื่อน + 5.51 ม.รทก.