

# รายงานสถานการณ์น้ำลุ่มน้ำทะเลสาบสงขลา

## วันที่ 11 พฤศจิกายน 2562

### 1) สภาพภูมิอากาศ

**ประกาศกรมอุตุนิยมวิทยา** "พายุระดับ 3 (ไซนร้อน) “นากรี” (มีผลกระทบในช่วงวันที่ 11-13 พฤศจิกายน 2562)" ฉบับที่ 22 ลงวันที่ 11 พฤศจิกายน 2562 พายุระดับ 3 (ไซนร้อน) “นากรี” ได้เคลื่อนขึ้นฝั่งแล้วบริเวณเมืองนาตรัง ประเทศเวียดนามเมื่อคืนนี้เวลาประมาณ 01.00 น. (11 พ.ย. 2562) และเมื่อเวลา 04.00 น. มีศูนย์กลางอยู่ที่ละติจูด 12.5 องศาเหนือ ลองจิจูด 109.0 องศาตะวันออก พายุนี้กำลังเคลื่อนตัวทางตะวันตกด้วยความเร็ว 20 กิโลเมตรต่อชั่วโมง มีความเร็วลมสูงสุดใกล้ศูนย์กลางประมาณ 75 กิโลเมตรต่อชั่วโมง คาดว่าจะอ่อนกำลังลงเป็นพายุดีเปรสชันและหย่อมความกดอากาศต่ำอย่างรวดเร็วบริเวณตอนใต้ของประเทศลาว สำหรับผู้ที่เดินทางไปประเทศเวียดนามและลาว ขอให้ตรวจสอบสภาพอากาศก่อนออกเดินทางด้วย โดยพายุนี้จะส่งผลกระทบต่อลักษณะอากาศของประเทศไทยในช่วงวันที่ 11-13 พ.ย. 2562 ทำให้มีฝนเล็กน้อยถึงปานกลางบางพื้นที่บริเวณจังหวัดมุกดาหาร ยโสธร อำนาจเจริญ อุบลราชธานี ศรีสะเกษ สุรินทร์ สระแก้ว ระยอง จันทบุรี และตราด

อนึ่ง ในช่วงวันที่ 13-15 พ.ย. 2562 บริเวณความกดอากาศสูงกำลังค่อนข้างแรงอีกระลอกจากประเทศจีนจะแผ่เสริมลงมาปกคลุมประเทศไทยตอนบน ทำให้บริเวณดังกล่าวมีฝนฟ้าคะนองเกิดขึ้นในระยะแรก โดยจะเริ่มจากภาคตะวันออกเฉียงเหนือและภาคตะวันออกก่อน ส่วนภาคกลางและภาคเหนือจะได้รับผลกระทบในระยะต่อไป

หลังจากนั้นอุณหภูมิจะลดลงกับมีลมแรง โดยบริเวณภาคเหนือและภาคตะวันออกเฉียงเหนือจะมีอากาศเย็นถึงหนาว อุณหภูมิจะลดลง 3-5 องศาเซลเซียส บริเวณยอดดอยและยอดภูมีอากาศหนาวอุณหภูมิต่ำสุด 8-12 องศาเซลเซียส ส่วนภาคกลางและภาคตะวันออกมีอากาศเย็น อุณหภูมิจะลดลง 2-4 องศาเซลเซียส ขอให้ประชาชนบริเวณประเทศไทยตอนบนดูแลสุขภาพเนื่องจากอากาศที่หนาวเย็นลงในช่วงเวลาดังกล่าวไว้ด้วย

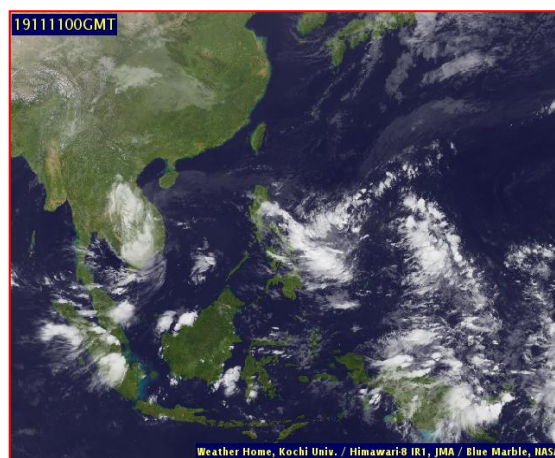
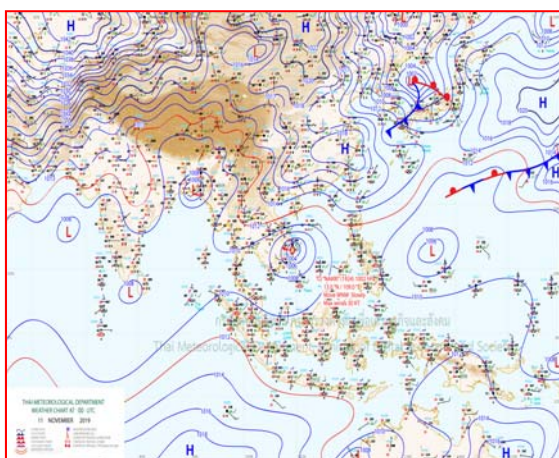
สำหรับมรสุมตะวันออกเฉียงเหนือที่พัดปกคลุมอ่าวไทยและภาคใต้จะมีกำลังแรงขึ้น ลักษณะเช่นนี้ทำให้ภาคใต้มีฝนตกหนักบางพื้นที่ ส่วนบริเวณอ่าวไทยมีคลื่นสูง 1-2 เมตร บริเวณที่มีฝนฟ้าคะนองมีคลื่นสูงมากกว่า 2 เมตร ขอให้ชาวเรือบริเวณดังกล่าวเดินเรือด้วยความระมัดระวัง และควรหลีกเลี่ยงการเดินเรือบริเวณที่มีฝนฟ้าคะนองไว้ด้วย จึงขอให้ประชาชนติดตามประกาศกรมอุตุนิยมวิทยาอย่างใกล้ชิดต่อไป

### ลักษณะอากาศทั่วไป (ที่มา: กรมอุตุนิยมวิทยา)

พยากรณ์อากาศ 24 ชั่วโมงข้างหน้า ประเทศไทยตอนบนมีอากาศเย็นกับมีลมแรง และอุณหภูมิจะลดลง 1-2 องศาเซลเซียส ขอให้ประชาชนบริเวณประเทศไทยตอนบนดูแลสุขภาพเนื่องจากอากาศที่หนาวเย็นลงไว้ด้วย สำหรับภาคใต้ยังคงมีฝนตกต่อเนื่อง อนึ่ง พายุระดับ 3 (ไซนร้อน) “นากรี” ได้เคลื่อนขึ้นเมืองนาตรัง ประเทศเวียดนามแล้วเมื่อคืนนี้ และจะอ่อนกำลังลงเป็นพายุดีเปรสชันและหย่อมความกดอากาศต่ำอย่างรวดเร็วบริเวณตอนใต้ของประเทศลาว โดยพายุนี้จะส่งผลกระทบต่อประเทศไทยในช่วงวันที่ 11-13 พ.ย. 2562 ทำให้ภาคตะวันออกเฉียงเหนือตอนล่างและภาคตะวันออกมีฝนบางแห่ง สำหรับในช่วงวันที่ 13-15 พ.ย. 2562 บริเวณความกดอากาศสูงกำลังค่อนข้างแรงอีกระลอกจากประเทศจีนจะแผ่เสริมลงมาปกคลุมประเทศไทยตอนบน ซึ่งจะทำให้บริเวณดังกล่าวมีฝนฟ้าคะนองเกิดขึ้นในระยะแรก โดยจะเริ่มจากภาคตะวันออกเฉียงเหนือและภาคตะวันออกก่อน ส่วนภาคกลางและภาคเหนือจะได้รับผลกระทบในระยะต่อไป หลังจากนั้นอุณหภูมิจะลดลงกับมีลมแรง โดยบริเวณภาคเหนือและภาคตะวันออกเฉียงเหนือจะมีอากาศเย็น

ถึงหนาว อุณหภูมิจะลดลง 3-5 องศาเซลเซียส บริเวณยอดดอยและยอดภูมีอากาศหนาวอุณหภูมิต่ำสุด 8-12 องศาเซลเซียส ส่วนภาคกลางและภาคตะวันออกเฉียงมีอากาศเย็น อุณหภูมิจะลดลง 2-4 องศาเซลเซียส ขอให้ประชาชนบริเวณประเทศไทยตอนบนดูแลสุขภาพเนื่องจากอากาศที่หนาวเย็นลงในช่วงเวลาดังกล่าวไว้ด้วย

**สภาพอากาศภาคใต้ฝั่งตะวันออก** มีเมฆเป็นส่วนมาก กับมีฝนฟ้าคะนอง ร้อยละ 40 ของพื้นที่ และมีฝนตกหนักบางแห่ง บริเวณจังหวัดสุราษฎร์ธานี นครศรีธรรมราช พัทลุง สงขลา ปัตตานี ยะลา และนราธิวาส อุณหภูมิต่ำสุด 23-24 องศาเซลเซียส อุณหภูมิสูงสุด 32-33 องศาเซลเซียส **ผลคาดการณ์ปริมาณน้ำฝนล่วงหน้า 1-7 วัน** ในช่วงวันที่ 10-12 พ.ย. 62 มีฝนฟ้าคะนอง ร้อยละ 40-60 ของพื้นที่ ส่วนในช่วงวันที่ 13 - 16 พ.ย. 62 มีฝนฟ้าคะนอง ร้อยละ 60-70 ของพื้นที่ และมีฝนตกหนักบางแห่ง



แผนที่อากาศ วันที่ 11 พ.ย. 2562 เวลา 07.00 น.

ภาพถ่ายจากดาวเทียม วันที่ 11 พ.ย. 2562

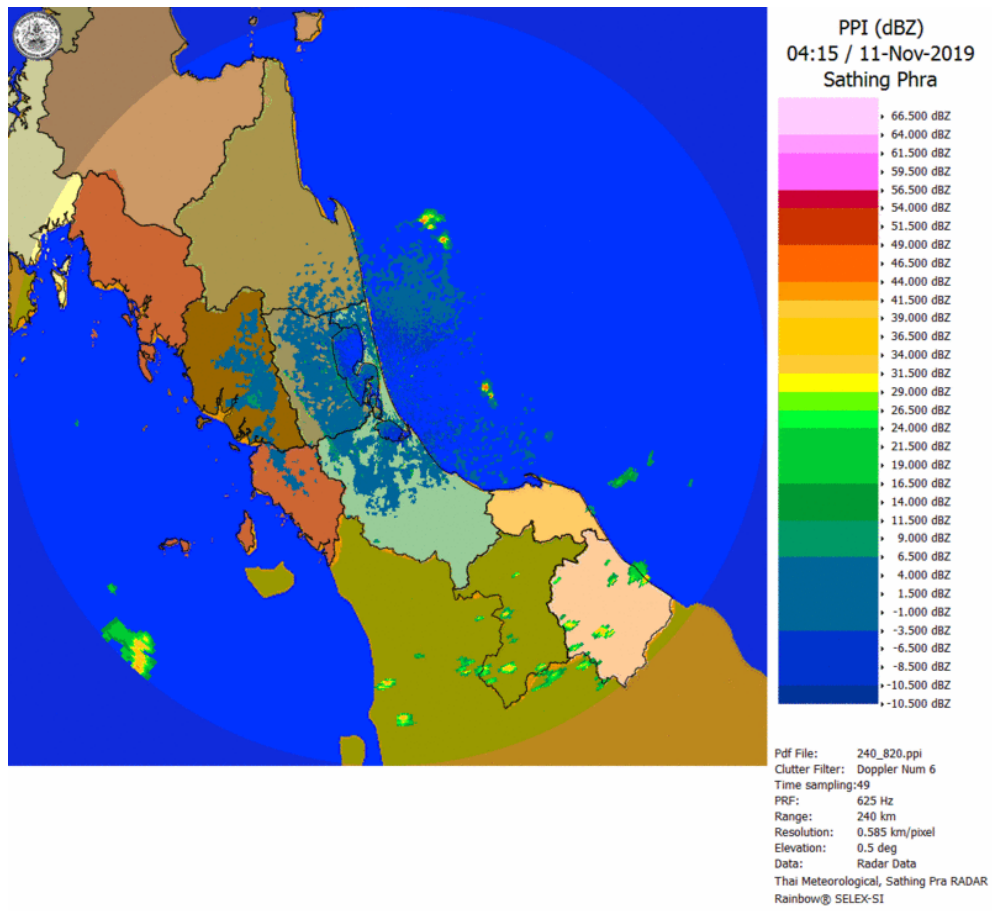
## 2) สถานการณ์ฝน

จากข้อมูลสถานการณ์ฝนในพื้นที่ลุ่มน้ำทะเลสาบสงขลาของวันที่ 11 พฤศจิกายน 2562 จากกรมทรัพยากรน้ำ กรมอุตุนิยมวิทยา กรมชลประทาน และสถาบันสารสนเทศทรัพยากรน้ำ (องค์การมหาชน) พบว่า มีฝนตกในพื้นที่ บริเวณอำเภอเขาชัยสน ตะโหมด ป่าบอน และอำเภอกงหรา จังหวัดพัทลุง บริเวณอำเภอสะเดา ควนเนียง หาดใหญ่ และอำเภอเมือง จังหวัดสงขลา ปริมาณฝน 4.4 – 69.6 มิลลิเมตร

ข้อมูลสถานการณ์ฝนในพื้นที่ลุ่มน้ำทะเลสาบสงขลา ณ วันที่ 11 พฤศจิกายน 2562 เวลา 07.00 น.

ลำดับ	สถานี	ปริมาณฝน (มม.)
1	อ.เขาชัยสน จ.พัทลุง	10.0
2	อ.ตะโหมด จ.พัทลุง	18.5
3	อ.ป่าบอน จ.พัทลุง	40.7
4	อ.กงหรา จ.พัทลุง	4.4
5	ต.ท่าโพธิ์ อ.สะเดา จ.สงขลา	69.6
6	อ.ควนเนียง จ.สงขลา	54.3
7	ต.คลองหอยโข่ง อ.หาดใหญ่ จ.สงขลา	68.6
8	ต.บ่อยาง อ.เมือง จ.สงขลา	17.8

หมายเหตุ “ฝน” คือ ฝนวัดปริมาณไม่ได้ (ต่ำกว่า 0.1 มิลลิเมตร)



ภาพเรดาร์ตรวจอากาศ “สทิงพระ” ณ วันที่ 11 พฤศจิกายน 2562 (ที่มา : กรมอุตุนิยมวิทยา)

สถานการณ์น้ำฝน

<p>WRF-ROMS (ThaiGeo), 24-Hour Precipitation, Thailand Model (3x3 km) 10-Nov-2019 19:00 to 11-Nov-2019 19:00 (Bangkok Time)</p> <p>Created by HI initial date 10-Nov-2019 19:00 (Bangkok Time)</p>	<p>WRF-ROMS (ThaiGeo), 24-Hour Precipitation, Thailand Model (3x3 km) 11-Nov-2019 19:00 to 12-Nov-2019 19:00 (Bangkok Time)</p> <p>Created by HI initial date 10-Nov-2019 19:00 (Bangkok Time)</p>
<p>แผนที่การคาดการณ์น้ำฝนวันที่ 11 พ.ย. 62</p>	<p>แผนที่การคาดการณ์น้ำฝนวันที่ 12 พ.ย. 62</p>
<p>WRF-ROMS (ThaiGeo), 24-Hour Precipitation, Thailand Model (3x3 km) 12-Nov-2019 19:00 to 13-Nov-2019 19:00 (Bangkok Time)</p> <p>Created by HI initial date 10-Nov-2019 19:00 (Bangkok Time)</p>	<p>WRF-ROMS (ThaiGeo), 24-Hour Precipitation, Southeast Asia Model (9x9 km) 13-Nov-2019 19:00 to 14-Nov-2019 19:00 (Bangkok Time)</p> <p>Created by HI initial date 10-Nov-2019 19:00 (Bangkok Time)</p>
<p>แผนที่การคาดการณ์น้ำฝนวันที่ 13 พ.ย. 62</p>	<p>แผนที่การคาดการณ์น้ำฝนวันที่ 14 พ.ย. 62</p>
<p>WRF-ROMS (ThaiGeo), 24-Hour Precipitation, Southeast Asia Model (9x9 km) 14-Nov-2019 19:00 to 15-Nov-2019 19:00 (Bangkok Time)</p> <p>Created by HI initial date 10-Nov-2019 19:00 (Bangkok Time)</p>	<p>WRF-ROMS (ThaiGeo), 24-Hour Precipitation, Southeast Asia Model (9x9 km) 15-Nov-2019 19:00 to 16-Nov-2019 19:00 (Bangkok Time)</p> <p>Created by HI initial date 10-Nov-2019 19:00 (Bangkok Time)</p>
<p>แผนที่การคาดการณ์น้ำฝนวันที่ 15 พ.ย. 62</p>	<p>แผนที่การคาดการณ์น้ำฝนวันที่ 16 พ.ย. 62</p>
<p>ที่มา : <a href="http://www.thaiwater.net">www.thaiwater.net</a></p>	
<p>ผลการคาดการณ์ปริมาณฝนล่วงหน้า</p>	

3) ข้อมูลปริมาณน้ำในลำน้ำ

ลุ่มน้ำทะเลสาบสงขลา ปัจจุบันสถานการณ์น้ำในลำน้ำโดยทั่วไปอยู่ในภาวะปกติ (ระดับน้ำต่ำกว่าระดับตลิ่งต่ำสุด) ระดับน้ำในลำน้ำมีแนวโน้มเพิ่มขึ้น และลดลงในบางพื้นที่

**สถานการณ์น้ำท่า (7 - 11 พ.ย. 2562 ที่มา : กรมชลประทาน)**

สถานี	แม่น้ำ	อำเภอ	จังหวัด	ระดับน้ำ-ม.	พฤษภาคม	ศุกร์	เสาร์	อาทิตย์	จันทร์
				ปริมาณน้ำ-ลบ.ม./วิ. (ระดับเตือนภัย)	7 พ.ย.	8 พ.ย.	9 พ.ย.	10 พ.ย.	11 พ.ย.
X.170	คลองลำ	ศรีนครินทร์	พัทลุง	25.20	20.94	20.95	21.02	20.91	20.91
				580.00	19.20	19.50	21.60	18.30	18.30
X.265	คลองน่วย	เมือง	พัทลุง	8.00	6.56	6.60	6.57	6.56	6.55
				7.00	-	-	-	-	-
.1X.174	คลองหวัะ	หาดใหญ่	สงขลา	8.88	5.00	4.81	4.99	5.44	5.11
				388.00	9.00	6.15	8.85	19.60	11.20
X.173A	คลองอู่ตะเภา	สะเดา	สงขลา	15.90	10.94	11.15	11.41	11.38	13.69
				258.00	17.20	19.45	23.15	22.70	68.70
X.90	คลองอู่ตะเภา	คลองหอยโข่ง	สงขลา	8.00	2.82	3.09	3.16	3.20	3.86
				580.00	30.20	49.20	54.80	58.00	112.40
X.44	คลองอู่ตะเภา	หาดใหญ่	สงขลา	7.40	1.26	1.37	1.69	1.75	2.30
				582.00	49.60	53.80	68.05	70.75	97.00

ข้อมูลระดับน้ำจากระบบตรวจวัดสภาพทางไกลอัตโนมัติลุ่มน้ำทะเลสาบสงขลา กรมทรัพยากรน้ำ ประจำวันที่ 11 พฤศจิกายน 2562

**ข้อมูลระดับน้ำ (9 - 11 พ.ย. 2562 ที่มา : กรมทรัพยากรน้ำ)**

สถานี	ตำบล	อำเภอ	จังหวัด	ระดับตลิ่ง (ต่ำสุด)	เสาร์	อาทิตย์	จันทร์
					9 พ.ย.	10 พ.ย.	11 พ.ย.
คลองอู่ตะเภาตอนบน	พังงา	สะเดา	สงขลา	19.87	12.66	12.64	14.68
คลองอู่ตะเภาตอนล่าง	หาดใหญ่	หาดใหญ่	สงขลา	8.93	1.60	1.23	1.87
คลองรัตภูมิ	กำแพงเพชร	รัตภูมิ	สงขลา	22.62	14.57	14.22	13.80
คลองตะโหมด(ท่าเขียด)	แม่ขี้	ตะโหมด	พัทลุง	27.94	24.27	24.19	22.74
ลำปำ	ลำปำ	เมือง	พัทลุง	1.15	-0.42	-0.39	-0.39

ปริมาณน้ำในลำน้ำของคลองต่างๆ ในพื้นที่ลุ่มน้ำทะเลสาบสงขลา วันที่ 11 พฤศจิกายน 2562

สถานีคลองอู่ตะเภาตอนล่าง - ต.หาดใหญ่ อ.หาดใหญ่ จ.สงขลา  
(ลุ่มน้ำทะเลสาบสงขลา)



สถานีบ้านม่วงก้อง - อ.สะเตา จ.สงขลา  
(ลุ่มน้ำทะเลสาบสงขลา : กรมชลประทาน)



#### 4) สรุป

สถานการณ์น้ำในลุ่มน้ำทะเลสาบสงขลาประจำวันที่ 11 พฤศจิกายน 2562 ปัจจุบันสถานการณ์น้ำในลำน้ำโดยทั่วไปอยู่ในภาวะปกติ (ระดับน้ำต่ำกว่าระดับตลิ่งต่ำสุด) ระดับน้ำในลำน้ำมีแนวโน้มเพิ่มขึ้น และลดลงในบางพื้นที่