



รายงานสถานการณ์น้ำ ศูนย์ป้องกันวิกฤติน้ำ กรมทรัพยากรน้ำ วันอังคาร ที่ ๑๒ พฤศจิกายน ๒๕๖๒

สภาวะอากาศ ประเทศไทยตอนบนมีอากาศเย็นในตอนเช้า ขอให้ประชาชนบริเวณประเทศไทยตอนบนดูแลสุขภาพเนื่องจากอากาศที่หนาวเย็นไว้ด้วย สำหรับภาคใต้ยังคงมีฝนตกต่อเนื่อง

อนึ่ง พายุระดับ ๓ (โซนร้อน) “นากรี” ที่ปกคลุมเมืองนาตรัง ประเทศเวียดนาม ได้อ่อนกำลังเป็นพายุระดับ ๒ (ดีเปรสชัน)แล้ว และจะอ่อนกำลังลงเป็นหย่อมความกดอากาศต่ำในระยะต่อไป โดยพายุนี้จะมีผลกระทบต่อประเทศไทยในช่วงวันที่ ๑๑-๑๒ พ.ย. ๒๕๖๒ ทำให้ภาคตะวันออกเฉียงเหนือตอนล่างและภาคตะวันออกเฉียงเหนือบางส่วน สำหรับในช่วงวันที่ ๑๓-๑๕ พ.ย. ๒๕๖๒ บริเวณความกดอากาศสูงกำลังค่อนข้างแรงอีกระลอกจากประเทศจีนจะแผ่เสริมลงมาปกคลุมประเทศไทยตอนบนซึ่งจะทำให้บริเวณดังกล่าวมีฝนฟ้าคะนองเกิดขึ้นในระยะแรก หลังจากนั้นอุณหภูมิจะลดลงกับมีลมแรง โดยภาคเหนือและภาคตะวันออกเฉียงเหนือจะมีอากาศเย็นถึงหนาว อุณหภูมิจะลดลง ๓-๕ องศาเซลเซียส บริเวณยอดดอยและยอดภูมีอากาศหนาว อุณหภูมิต่ำสุด ๘-๑๒ องศาเซลเซียส ส่วนภาคกลางและภาคตะวันออกเฉียงเหนือมีอากาศเย็น อุณหภูมิจะลดลง ๒-๔ องศาเซลเซียส ขอให้ประชาชนบริเวณประเทศไทยตอนบนดูแลสุขภาพเนื่องจากอากาศที่หนาวเย็นลงในช่วงเวลาดังกล่าวไว้ด้วย



สถานการณ์น้ำ

กรมอุตุนิยมวิทยา เผยโซนร้อนรุนแรง “นากรี” เข้าเวียดนาม มีผลกับประเทศไทย (หมายเหตุ ข้อมูลข่าวจาก เตลินิวส์)

สถานการณ์น้ำต่างประเทศ

สถานการณ์น้ำ

ระดับน้ำในแม่น้ำโขง : MRC: Mekong River Commission ณ วันที่ ๑๑ พฤศจิกายน ๒๕๖๒

สถานี	ระดับตลิ่ง (ม.)	ระดับน้ำ ๑๐ พ.ย. ๖๒	ระดับน้ำ ๑๑ พ.ย. ๖๒	+สูงกว่าตลิ่ง -ต่ำกว่าตลิ่ง(ม.)	แนวโน้ม
อ.เชียงแสน จ.เชียงราย	๑๒.๘๐	๑.๙๐	๒.๐๔	-๑๐.๗๖	เพิ่มขึ้น
อ.เชียงคาน จ.เลย	๑๖.๐๐	๔.๐๐	๔.๐๒	-๑๑.๙๘	เพิ่มขึ้น
อ.เมือง จ.หนองคาย	๑๒.๒๐	๑.๑๘	๑.๑๘	-๑๑.๐๒	ทรงตัว
อ.เมือง จ.นครพนม	๑๒.๐๐	๐.๙๔	๐.๙๒	-๑๑.๐๘	ลดลง
อ.เมือง จ.มุกดาหาร	๑๒.๕๐	๑.๔๘	๑.๔๓	-๑๑.๐๗	ลดลง
อ.โขงเจียม จ.อุบลราชธานี	๑๔.๕๐	๒.๑๒	๒.๐๕	-๑๒.๔๕	ลดลง

หมายเหตุ : ระดับ (รสม.) ข้อมูลจาก <http://www.dwr.go.th>

ระดับน้ำ-ลุ่มน้ำเลสาบสงขลา ลุ่มน้ำทะเลสาบสงขลา ปัจจุบันสถานการณ์น้ำในลำน้ำโดยทั่วไปอยู่ในภาวะปกติ(ระดับน้ำต่ำกว่าระดับตลิ่งต่ำสุด) สถานการณ์น้ำในลำน้ำส่วนใหญ่มีแนวโน้มเพิ่มขึ้น และลดลงในบางพื้นที่ (ข้อมูลวันที่ ๑๑ พ.ย. ๒๕๖๒ ที่มากรมชลประทาน) สถานีคลองลำ อ.ศรีนครินทร์ จ.พัทลุง สถานีคลองน่วย อ.เมือง จ.พัทลุง สถานีคลองหระ อ.หาดใหญ่ จ.สงขลา สถานีคลองอู่ตะเภา อ.สะเดา จ.สงขลา สถานีคลองอู่ตะเภา อ.คลองหอยโข่ง จ.สงขลา สถานีคลองอู่ตะเภา อ.หาดใหญ่ จ.สงขลา วัดปริมาณน้ำได้ ๒๐.๙๑ ๖.๕๕ ๕.๑๑ ๑๓.๖๙ ๓.๘๖ ๒.๒๐ เมตร

สถานีตรวจวัดระดับน้ำ (CCTV) ณ วันที่ ๑๑ พฤศจิกายน ๒๕๖๒ การตรวจวัดระดับน้ำจากกล้อง (CCTV) ระดับน้ำส่วนใหญ่ อยู่ในเกณฑ์ปกติ

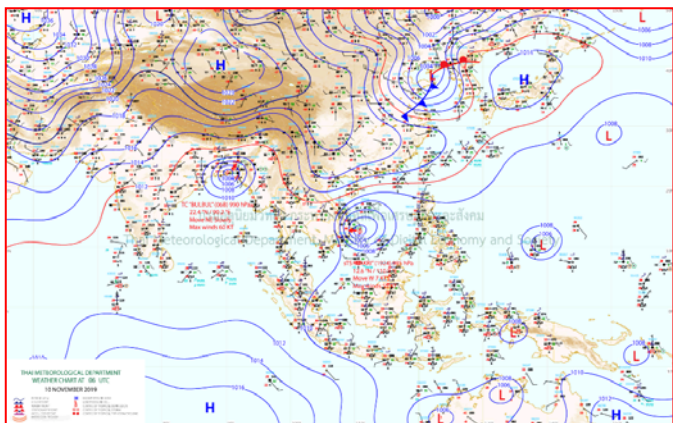
ลำดับที่	จังหวัด	สถานที่ ตั้งกล้อง	แม่น้ำ/ คูน้ำ	วิกฤติ น้ำแล้ง	วิกฤติ น้ำท่วม	ระดับน้ำ (ม.รทก.)			สถานการณื	หมายเหตุ
						พ.ศ.2562				
						ระดับน้อยกว่า	ระดับมากกว่า	3 พ.ย. 62		
1	จ.แพร่	สะพานมหาโพธิ์ อ.เมือง	ยม	143.18	152.33	N/A	N/A	N/A	น้ำปกติ	↔
2	จ.สุโขทัย	สะพานศรีสังขานลัย อ.เมือง	ยม	60.14	71.78	N/A	N/A	N/A	น้ำปกติ	↔
3	จ.สุโขทัย	สะพานพระเมรุมา อ.เมือง	ยม	42.48	48.59	47.80	47.70	47.64	น้ำปกติ	↔
4	จ.พิษณุโลก	สะพานบางระจักษ์ อ.บางระจักษ์	ยม	31.73	37.23	N/A	N/A	N/A	น้ำปกติ	↔
5	จ.พิจิตร	สะพานโพทะเล อ.โพทะเล	ยม	22.58	30.63	25.80	25.90	25.75	น้ำปกติ	↔
6	จ.พิษณุโลก	ไนท์บาซาร์ อ.เมือง	น่าน	37.33	45.04	N/A	N/A	N/A	น้ำปกติ	↔
7	จ.นครสวรรค์	วัดเกษไชโยเหนือ อ.ชุมแสง	น่าน	18.73	25.60	N/A	N/A	N/A	น้ำปกติ	↔
8	จ.นครสวรรค์	บ้านทับกฤษ อ.ชุมแสง (ทับกฤษใต้)	น่าน	-	26.16	N/A	N/A	N/A	น้ำปกติ	↔
9	จ.อุตรดิตถ์	สะพานท่าเสา อ.เมือง	น่าน	49.22	56.91	54.10	54.30	54.30	น้ำปกติ	↔
10	จ.น่าน	สะพานนครนันทพัฒนา อ.เมือง	น่าน	192.17	197.73	N/A	N/A	N/A	น้ำปกติ	↔
11	จ.พิจิตร	สถานีสูบน้ำชลประทาน อ.บางมูลนาก	น่าน	18.19	27.23	N/A	21.30	21.20	น้ำปกติ	↔
12	จ.พิษณุโลก	สะพานสุพรรณภักดี อ.เมือง	น่าน	33.98	44.52	N/A	N/A	N/A	น้ำปกติ	↔
13	จ.อุตรธานี	สถานีวิทยุหลวง อ.เมือง	โขง	-	-	N/A	N/A	N/A	น้ำปกติ	↔
14	จ.เลย	สถานีแม่น้ำเลย อ.เมือง	โขง	-	-	N/A	N/A	N/A	น้ำปกติ	↔
15	จ.เขียงราย	สถานีห้วยผาย อ.แม่สาย	แม่สาย/โขง	395.79	396.50	N/A	N/A	N/A	น้ำปกติ	↔
16	จ.หนองคาย	สวนส่วนอุทกหนองคาย อ.เมือง	โขง	157.85	166.70	N/A	N/A	N/A	น้ำปกติ	↔
17	จ.หนองคาย	วัดทุ่งธาตุ อ.โพนพิสัย	ห้วยหลวง/โขงอีสาน	150.50	159.43	N/A	N/A	N/A	น้ำปกติ	↔
18	จ.นครพนม	บ้านศาลปากน้ำ อ.ท่าอุเทน	น้ำสงคราม/โขงอีสาน	133.42	141.02	N/A	N/A	N/A	น้ำปกติ	↔
19	จ.นครราชสีมา	ร.ร.เทศบาล 4 อ.เมือง	ลำตะคอง/มูล	174.60	178.00	176.50	176.50	176.60	น้ำปกติ	↔
20	จ.บุรีรัมย์	สตึก อ.สตึก	มูล	123.13	128.76	124.95	124.50	124.50	น้ำปกติ	↔
21	จ.สิงห์บุรี	เชิงสะพานสิงห์บุรี อ.เมือง	เจ้าพระยา	3.45	11.50	1.80	1.80	1.80	น้ำน้อย	↔
22	จ.อ่างทอง	บ้านยาขมิ อ.โพธิ์ทอง	เจ้าพระยา	-	9.11	N/A	N/A	N/A	น้ำปกติ	↔
23	จ.อ่างทอง	ศาลากลางอ่างทอง อ.เมือง	เจ้าพระยา	-	8.46	0.50	0.30	0.30	น้ำปกติ	↔
24	จ.พระนครศรีอยุธยา	บ้านบัว อ.พระนครศรีอยุธยา	เจ้าพระยา	-	-	7.30	7.25	7.70	น้ำปกติ	↔
25	จ.พระนครศรีอยุธยา	อ.เสนา	น้อย/เจ้าพระยา	2.00	5.00	N/A	N/A	N/A	น้ำปกติ	↔
26	จ.อุทัยธานี	อุทัยใหม่ อ.เมือง	สะแกกรัง	-	-	N/A	N/A	N/A	น้ำปกติ	↔
27	จ.พระนครศรีอยุธยา	สะพานปรีดี อ.พระนครศรีอยุธยา	เจ้าพระยา	-	-	-1.00	-1.00	-0.45	น้ำปกติ	↔
28	จ.ชัยนาท	บตร.พลเทพ(วัดทรงสวย) อ.วัดสิงห์	ท่าจีน	-	-	5.20	5.10	5.30	น้ำปกติ	↔
29	จ.สมุทรปราการ	สะพานข้ามแม่น้ำท่าจีน 3 อ.เมือง	ท่าจีน	-5.11	0.57	-0.24	-0.74	-0.79	น้ำปกติ	↔
30	จ.นครปฐม	สะพานพุทธตำบลบางขุนอิน อ.สามพราน	ท่าจีน	-5.59	-0.30	-0.22	-0.22	-0.02	น้ำปกติ	↔
31	จ.นครปฐม	สะพานหลวงปู่เปิ่น อ.นครไชยศรี	ท่าจีน	-3.16	2.21	0.56	0.61	0.81	น้ำปกติ	↔
32	จ.สุพรรณบุรี	สะพานวัดพระรูป อ.เมือง	ท่าจีน	-1.26	2.75	0.75	0.70	0.70	น้ำน้อย	↔
33	จ.สุพรรณบุรี	สถานีสูบน้ำชลประทาน อ.ดอนเจดีย์	ท่าจีน	1.55	5.18	N/A	N/A	N/A	น้ำปกติ	↔
34	จ.ชัยนาท	สะพานสามก้ามท่าโบสถ์ อ.หันคา	ท่าจีน	10.69	12.83	11.67	11.62	11.62	น้ำปกติ	↔
35	จ.ฉะเชิงเทรา	เชิงสะพานฉะเชิงเทรา อ.เมือง	บางปะกง	-0.01	1.90	N/A	N/A	N/A	น้ำปกติ	↔
36	จ.ฉะเชิงเทรา	ตรงข้ามวัดจีนทหารราม อ.เมือง	จีนบุรี/ชายฝั่งทะเลตะวันออก	0.20	3.73	N/A	N/A	N/A	น้ำปกติ	↔
37	จ.เพชรบุรี	เทศบาลเมืองเพชรบุรี อ.เมือง	เพชรบุรี	-	3.18	0.70	0.70	0.70	น้ำปกติ	↔
38	จ.ประจวบคีรีขันธ์	ร.ร.อนุบาลบางสะพาน อ.บางสะพาน	คลองบางสะพาน/ชายฝั่งทะเลตะวันตก	-	3.30	0.50	0.59	0.50	น้ำปกติ	↔
39	จ.สงขลา	สถานีคลองอู่ตะเภา อ.หาดใหญ่	ทะเลสาบสงขลา	-	-	1.25	1.30	2.50	น้ำน้อย	↔
40	จ.พัทลุง	สถานีคลองทะเล อ.ตะโหมด	ทะเลสาบสงขลา	-	-	N/A	N/A	N/A	น้ำปกติ	↔
41	จ.พัทลุง	สถานีลำปำ อ.เมือง	ทะเลสาบสงขลา	-	-	-0.40	-0.40	-0.40	น้ำปกติ	↔
42	จ.เขียงราย	อุทกวิทยาเขียงแสน อ.เขียงแสน	-	-	-	N/A	N/A	N/A	น้ำปกติ	↔
43	จ.เลย	สถานีสูบน้ำโขง (MRC) เขื่อนคอน อ.เสิงสาง	โขง	-	-	N/A	N/A	N/A	น้ำปกติ	↔
44	จ.อุบลราชธานี	สถานีสูบน้ำโขง (MRC) เขื่อนสิม อ.โขงสียม	-	-	-	N/A	N/A	N/A	น้ำปกติ	↔
45	จ.นครสวรรค์	บ้านบางแก้ว อ.บรรพตพิสัย	ปิง-วัง-สะแกกรัง-ป่าสัก	-	-	36.77	36.77	37.17	น้ำปกติ	↔
46	จ.ตาก	บ้านปากเรือห้วยจี่ อ.บ้านตาก	ปิง-วัง-สะแกกรัง-ป่าสัก	-	-	N/A	N/A	N/A	น้ำปกติ	↔
47	จ.เพชรบูรณ์	บ้านจางวาง อ.หล่มสัก	ปิง-วัง-สะแกกรัง-ป่าสัก	-	-	130.60	130.55	130.50	น้ำปกติ	↔
48	จ.เพชรบูรณ์	แม่น้ำป่าสักที่ อ.เมือง	ปิง-วัง-สะแกกรัง-ป่าสัก	-	-	110.90	110.85	110.85	น้ำปกติ	↔
49	จ.สระบุรี	แม่น้ำป่าสักที่ อ.แก่งคอย	ปิง-วัง-สะแกกรัง-ป่าสัก	-	-	7.08	6.98	7.08	น้ำปกติ	↔

ปริมาณน้ำฝนสูงสุด (มม.)

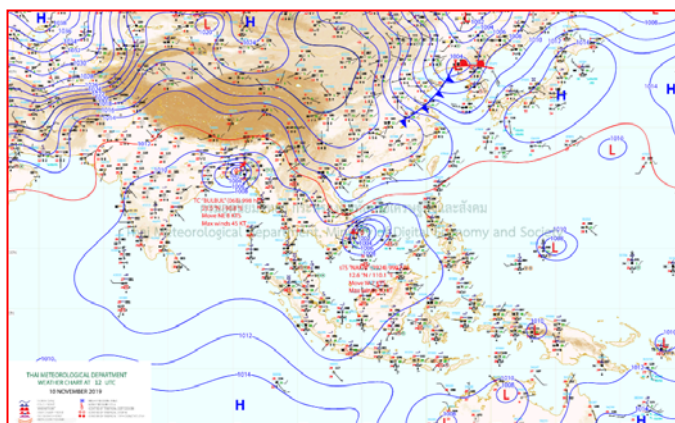
จังหวัด	๖ พ.ย. ๖๒	๗ พ.ย. ๖๒	๘ พ.ย. ๖๒	๙ พ.ย. ๖๒	๑๐ พ.ย. ๖๒	รวม
สุราษฎร์ธานี	๒๐.๕	๙๕.๐	๙๐.๐	๑๑๒.๐	๑๙.๖	๓๓๗.๑
นครศรีธรรมราช	๖๓.๗	๗๐.๕	๘๔.๐	๔๘.๕	๓๒.๐	๒๙๘.๗
พัทลุง	๖๐.๕	๗๐.๐	๗๖.๒	๕๐.๐	๔๐.๗	๒๙๗.๔
สงขลา	๔๓.๓	๔๐.๘	๙๘.๕	๔๘.๗	๖๙.๖	๓๐๐.๙
นราธิวาส	๘๖.๔	๒๙.๐	๑๔.๒	๒๙.๐	๕๐.๓	๒๐๘.๙
ตราด	-	๐.๗	๐.๙	-	-	๑.๖
ตรัง	๑๔.๐	๔๗.๖	๓๖.๐	๑๖.๕	๔๒.๐	๑๕๖.๑
ปัตตานี	๒๒.๖	๓๒.๔	๓.๖	-	๘.๘	๖๗.๔
พังงา	๓๒.๘	๑๐.๘	๘.๓	-	๓.๐	๕๔.๙
สตูล	๕.๗	๓.๕	๕๕.๕	๔.๘	๔๗.๖	๑๑๗.๑
เชียงใหม่	๒๔.๙	๒๓.๐	๑๕.๐	-	-	๖๒.๙
สุโขทัย	-	๘๐.๐	๒.๙	-	-	๘๒.๙
ชุมพร	๓.๘	๓๖.๐	-	๒๕.๐	-	๖๔.๘
ระนอง	๑๘.๔	๒๐.๙	๗.๕	๑๖.๐	-	๖๒.๘
เชียงใหม่	๔.๑	๓๓.๔	๕.๓	-	-	๔๒.๘
ลำพูน	-	๔๒.๐	๑๙.๖	-	-	๖๑.๖
ยะลา	๔.๔	-	๘.๖	๑๕.๗	๓.๐	๓๑.๗
ภูเก็ต	๑.๐	๑๔.๑	๑๔.๖	๕.๘	๑๖.๐	๕๑.๕
กระบี่	-	๗.๖	๑๙.๘	๑๕.๔	-	๔๒.๘
น่าน	๑๒.๗	๒๓.๒	๗.๕	-	-	๔๓.๔
ประจวบคีรีขันธ์	๑๗.๙	๑๘.๕	-	-	-	๓๖.๔
พิษณุโลก	-	๓๐.๐	-	-	-	๓๐.๐
ลำปาง	๑๐.๐	๔.๕	๕.๒	-	-	๑๙.๗
กรุงเทพฯ	-	-	-	-	-	๐.๐
ระยอง	๒.๗	๑๒.๑	-	-	-	๑๔.๘
จันทบุรี	๑๔.๓	-	-	-	-	๑๔.๓
แม่ฮ่องสอน	-	-	๖.๕	-	-	๖.๕
กาญจนบุรี	-	๙.๔	-	-	-	๙.๔
แพร่	-	๙.๐	-	-	-	๙.๐
ชลบุรี	๐.๘	๔.๗	-	-	-	๕.๕



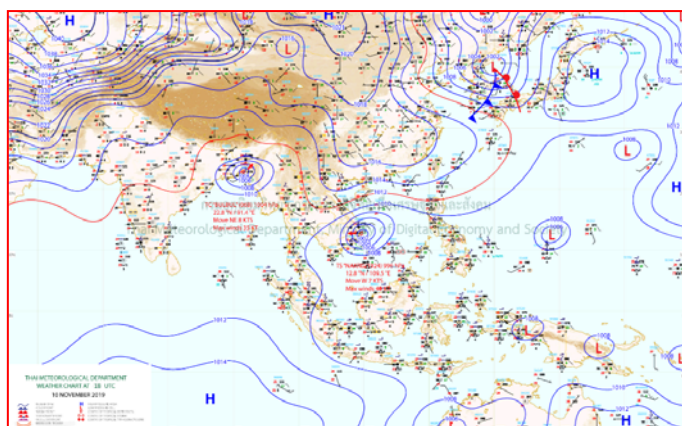
แผนที่อากาศ



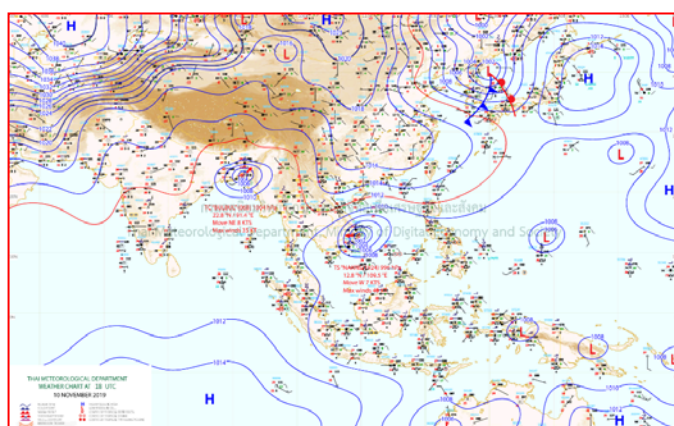
๑๐ พ.ย. ๖๒ เวลา ๑๓:๐๐ น. ๑



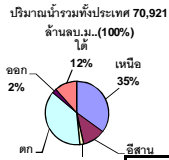
๑๐ พ.ย. ๖๒ เวลา ๑๕:๐๐ น. ๒



๑๑ พ.ย. ๖๒ เวลา ๐๑:๐๐ น. ๓



๑๑ พ.ย. ๖๒ เวลา ๐๓:๐๐ น. ๔



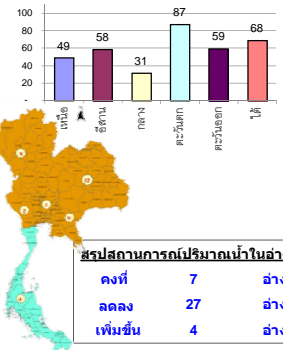
รายงานสรุปสภาพน้ำในอ่างเก็บน้ำขนาดใหญ่และขนาดกลาง

รายงานสถานการณ์ ณ วันที่ 11 พฤศจิกายน 2562

ปริมาณน้ำในอ่างที่ใช้การได้ในสัปดาห์นี้ + มากกว่า / - น้อยกว่า สัปดาห์ก่อน **213.15** ล้าน ลบ.ม.

สรุปสถานการณ์ปริมาณน้ำในอ่างเก็บน้ำที่ใช้ในกิจกรรมทั้งหมดประเทศ มากกว่าปริมาณน้ำที่เหลือเข้าอ่าง เมื่อเทียบกับสัปดาห์ที่ผ่านมา การใช้น้ำอย่างระมัดระวัง

% ปริมาณน้ำรวมแต่ละภาคปัจจุบัน



สรุปสถานการณ์ปริมาณน้ำในอ่างน้ำ

คงที่	7	อ่าง
ลดลง	27	อ่าง
เพิ่มขึ้น	4	อ่าง

เปรียบเทียบปริมาณน้ำรวม
ของประเทศไทย
ในปี 62 และ 61

วันที่ 11 พฤศจิกายน 2562 เกือบ

47,129 ล้าน ลบ.ม. หรือ เท่ากับ

66%

วันที่ 11 พฤศจิกายน 2561 เกือบ

57,720 ล้าน ลบ.ม. หรือ เท่ากับ

81%

ภาค	สถานการณ์ปริมาณน้ำในอ่าง				ปริมาณน้ำ เปลี่ยนแปลง (ล้าน ม.)	สถานะ
	ล้น (แห่ง)	คงที่ (แห่ง)	เพิ่มขึ้น (แห่ง)	รวม (แห่ง)		
ภาคเหนือ	6	-	1	7	-84.00	ปริมาณน้ำในอ่างเก็บน้ำลดลง
ภาคตะวันออกเฉียงเหนือ	7	5	-	12	-25.00	ปริมาณน้ำในอ่างเก็บน้ำลดลง
ภาคกลาง	2	1	-	3	-20.00	ปริมาณน้ำในอ่างเก็บน้ำลดลง
ภาคตะวันตก	2	-	-	2	-103.00	ปริมาณน้ำในอ่างเก็บน้ำลดลง
ภาคตะวันออก	8	1	1	10	-14.15	ปริมาณน้ำในอ่างเก็บน้ำลดลง
ภาคใต้	2	-	2	4	33.00	ปริมาณน้ำในอ่างเก็บน้ำเพิ่มขึ้น
รวมทั้งประเทศ	27	7	4	38	-213.15	ปริมาณน้ำในอ่างเก็บน้ำลดลง

ภาค อ่างเก็บน้ำ เชื่อม	ความจ ที่ รอก. (ล้าน ม.)	ปริมาณน้ำ ที่ใช้งานได้ (ล้าน ม.)	ใช้การ ได้จริง (ล้าน ม.)	ปริมาณน้ำรวม		ปัจจุบัน วันที่ 11 พฤศจิกายน 2562		สัปดาห์ก่อน วันที่ 5 พฤศจิกายน 2562		ปริมาณน้ำ + เพิ่มขึ้น - ลดลง (ล้าน ม.)	สถานการณ์ ในอ่าง					
				วันที่ 11 พฤศจิกายน 2561	%	ปริมาณน้ำรวม	ปริมาณน้ำใช้การได้จริง	ปริมาณน้ำรวม	ปริมาณน้ำใช้การได้จริง							
						ปริมาณน้ำรวม	%	ปริมาณน้ำรวม	%							
ภาคเหนือ (7)																
1	ภูมิพล (2) ดาก	13,462	3,800	9,662	9,785	73%	5,890	44%	2,090	16%	5941	44%	2,141	16%	-51.00	ลดลง
2	สิริกิติ์ (2) อุดรดิต	9,510	2,850	6,660	8,297	87%	5,244	55%	2,394	25%	5271	55%	2,421	25%	-27.00	ลดลง
3	แม่จัน	265	12	253	252	95%	156	59%	144	54%	154	58%	142	54%	2.00	เพิ่มขึ้น
4	แมกวง เชียงใหม่	263	14	249	130	49%	70	27%	56	21%	71	27%	57	22%	-1.00	ลดลง
5	กัวลม ลำปาง	106	3	103	94	89%	52	49%	49	46%	53	50%	50	47%	-1.00	ลดลง
6	กัวคองมา ลำปาง	170	6	164	186	109%	113	66%	107	63%	115	68%	109	64%	-2.00	ลดลง
7	แควน้อย พิษณุโลก	939	43	896	735	78%	489	52%	446	47%	493	53%	450	48%	-4.00	ลดลง
	แม่มอก	110	16	94	46	42%	37	34%	21	19%	37	34%	21	19%	-	คงที่
รวมภาคเหนือ 34.85%		24,825	6,744	18,081	19,525	79%	12,051	49%	5,286	21%	12,135	49%	5,370	22%	-84.00	ลดลง
ภาคตะวันออกเฉียงเหนือ (12)																
8	ห้วยหลวง อุดรธานี	136	7	129	71	52%	71	52%	64	47%	73	54%	66	49%	-2.00	ลดลง
9	น้ำจูน สกลนคร	520	45	475	455	88%	304	58%	259	50%	305	59%	260	50%	-1.00	ลดลง
10	น้ำพุง (2) สกลนคร	165	8	157	129	78%	91	55%	83	50%	91	55%	83	50%	-	คงที่
11	จุฬารัตน์ (2) ชัยภูมิ	164	37	127	110	67%	50	30%	13	8%	51	31%	14	9%	-1.00	ลดลง
12	ลุมพินี (2) ขอนแก่น	2,431	581	1,850	841	35%	573	24%	-	0%	583	24%	2	0%	-2.00	ลดลง
13	ลำปาว กาฬสินธุ์	1,980	100	1,880	1,225	62%	1,570	79%	1,470	74%	1,579	80%	1,479	75%	-9.00	ลดลง
14	ลำตะคอง นครราชสีมา	314	22	292	264	84%	173	55%	151	48%	175	56%	153	49%	-2.00	ลดลง
15	ลำพระเพลิง นครราชสีมา	155	1	154	78	50%	32	21%	31	20%	32	21%	31	20%	-	คงที่
16	มูลขม นครราชสีมา	141	7	134	72	51%	52	37%	45	32%	52	37%	45	32%	-	คงที่
17	ลำแจะ นครราชสีมา	275	7	268	169	61%	95	35%	88	32%	95	35%	88	32%	-	คงที่
18	ลำบางรองบุรีรัมย์	121	3	118	40	33%	25	21%	22	18%	25	21%	22	18%	-	คงที่
19	สิรินธร (2) บุรีรัมย์	1,966	831	1,135	1,362	69%	1,837	93%	1,006	51%	1,845	94%	1,014	52%	-8.00	ลดลง
รวมภาค ดอน. 11.80%		8,369	1,649	6,720	4,815	58%	4,872	58%	3,232	39%	4,906	59%	3,257	39%	-25.00	ลดลง
ภาคกลาง (3)																
20	ป่าสักชลสิทธิ์ ลพบุรี	960	3	957	735	77%	327	34%	324	34%	340	35%	337	35%	-13.00	ลดลง
21	ห้วยเสลา อุทัยธานี	160	17	143	60	38%	37	23%	20	13%	37	23%	20	13%	-	คงที่
22	กระเสียว สุพรรณบุรี	240	40	200	94	39%	63	26%	23	10%	70	29%	30	13%	-7.00	ลดลง
รวมภาคกลาง 1.92%		1,360	60	1,300	890	65%	428	31%	367	27%	447	33%	387	28%	-20.00	ลดลง
ภาคตะวันตก (2)																
23	ศรีนครินทร์ (2) กาญจนบุรี	17,745	10,265	7,480	16,434	93%	15,535	88%	5,270	30%	15,562	88%	5,297	30%	-27.00	ลดลง
24	วชิราลงกรณ (2) กาญจนบุรี	8,860	3,012	5,848	7,719	87%	7,647	86%	4,635	52%	7,723	87%	4,711	53%	-76.00	ลดลง
รวมภาคตะวันตก 37.51%		26,605	13,277	13,328	24,153	91%	23,182	87%	9,905	37%	23,285	88%	10,008	38%	-103.00	ลดลง
ภาคตะวันออก (6+4)																
25	ขุนด่าน นครนายก	224	5.00	219	221	99%	206	92%	201	90%	210	94%	205	92%	-4.00	ลดลง
26	คลองสียัด ฉะเชิงเทรา	420	30.00	390	386	92%	144	34%	114	27%	145	35%	115	27%	-1.00	ลดลง
27	บางพระ (3) ชลบุรี	117	12.00	105	96	82%	65	56%	53	45%	67	57%	55	47%	-2.00	ลดลง
28	หนองปลาไหล (3) ระยอง	164	13.75	150	166	101%	96	59%	82	50%	98	60%	84	51%	-2.00	ลดลง
29	ประแสร์ (3) ระยอง	295	20.00	275	276	94%	143	48%	123	42%	146	49%	126	43%	-3.00	ลดลง
30	มาบประชัน (3) ระยอง	17	0.72	16	17	103%	6	39%	6	34%	6	39%	5.77	35%	-0.05	ลดลง
31	หนองค้อ (3) ระยอง	21	1.00	20	19	88%	7	34%	6	30%	8	36%	6.80	32%	-0.43	ลดลง
32	ดอกกราย (3) ระยอง	79	3.00	76	78	99%	37	46%	34	43%	37	46%	33.55	42%	0.36	เพิ่มขึ้น
33	คลองใหญ่ (3) ระยอง	45	3.00	42	39	85%	17	38%	14	32%	19	43%	16.40	36%	-2.02	ลดลง
34	นคมดินทรจันทรา ปราจีนบุรี	295	19.00	276	289	98%	276	94%	257	87%	276	94%	257.00	87%	-	คงที่
รวมภาคตะวันออก 2.37%		1,678	107	1,570	1,587	95%	998	59%	891	53%	1,012	60%	905	54%	-14.15	ลดลง
ภาคใต้ (4)																
35	แก่งกระจาน เพชรบุรี	710	65	645	649	91%	533	75%	468	66%	542	76%	477	67%	-9.00	ลดลง
36	ปราณบุรี ประจวบคีรีขันธ์	391	18	373	347	89%	297	76%	279	71%	299	76%	281	72%	-2.00	ลดลง
37	รัชชประภา (2) สุราษฎร์ธานี	5,639	1,352	4,287	4,797	85%	3,874	69%	2,522	45%	3,864	69%	2,512	45%	10.00	เพิ่มขึ้น
38	บางยาง (2) ยะลา	1,454	276	1,178	958	66%	894	61%	618	43%	860	59%	584	40%	34.00	เพิ่มขึ้น
รวมภาคใต้ 11.55%		8,194	1,711	6,483	6,750	82%	5,597	68%	3,887	47%	5,565	68%	3,854	47%	33.00	เพิ่มขึ้น
รวมทั้งประเทศ 100%(38)		71,031	23,548	47,482	57,720	81%	47,129	66%	23,568	33%	47,350	67%	23,781	33%	-213.15	ลดลง

ที่มาข้อมูล : ตารางสรุปสภาพน้ำในอ่างเก็บน้ำขนาดใหญ่ทั่วประเทศ และตารางสรุปสภาพน้ำในอ่างเก็บน้ำภาคตะวันออก กรมชลประทาน

หมายเหตุ :

- อ่างเก็บน้ำขนาดใหญ่ หมายถึง อ่างเก็บน้ำที่มีความจุตั้งแต่ 100 ล้าน ลบ.ม. ขึ้นไป
- เป็นอ่างเก็บน้ำอยู่ในความรับผิดชอบของการไฟฟ้าฝ่ายผลิตแห่งประเทศไทย(10) นอกนั้นอยู่ในความรับผิดชอบของกรมชลประทาน (28)
- เป็นอ่างเก็บน้ำขนาดกลางที่มีความสำคัญต่อการอุตสาหกรรมและการประมง ของลุ่มน้ำชายฝั่งทะเลตะวันออก
- ที่มา : กรมชลประทาน และการไฟฟ้าฝ่ายผลิตแห่งประเทศไทย
- จังหวัดที่มีอ่างเก็บน้ำขนาดใหญ่มีจำนวน 26 จังหวัด ไม่มี 50 จังหวัด

รศ. หมายถึง ระดับเก็บกักของอ่าง



ศูนย์เขล



ศูนย์ป้องกันกักตุนน้ำ กรมทรัพยากรน้ำ

ลำดับของเขื่อนตามความจ

- ศรีนครินทร์ 2.ภูมิพล 3.สิริกิติ์ 4.วชิราลงกรณ 5.รัชชประภา
- ลุมพินี 7.สิรินธร 8.บางยาง 9.ลำปาว 10.ป่าสัก

ลำดับของเขื่อนตามปริมาณน้ำใช้การได้

- ภูมิพล 2.ศรีนครินทร์ 3.สิริกิติ์ 4.วชิราลงกรณ 5.รัชชประภา
- ลำปาว 7.ลุมพินี 8.บางยาง 9.สิรินธร 10.ป่าสัก

โซนร้อนรุนแรง “นากรี” เข้าเวียดนาม มีผลกับประเทศไทย

ประเทศไทยตอนบนมีอากาศเย็นกับมีลมแรง และอุณหภูมิจะลดลง ๑-๒ องศาเซลเซียส ขอให้ประชาชนบริเวณประเทศไทยตอนบนดูแลสุขภาพเนื่องจากอากาศที่หนาวเย็นลงไว้ด้วย สำหรับภาคใต้ยังคงมีฝนตกต่อเนื่อง

อนึ่ง พายุระดับ ๔ (โซนร้อนรุนแรง) “นากรี” บริเวณทะเลจีนใต้ตอนกลาง คาดว่าจะเคลื่อนขึ้นชายฝั่งประเทศเวียดนามตอนกลางในเช้าวันที่ ๑๑ พ.ย. ๒๕๖๒ และจะอ่อนกำลังลงเป็นพายุดีเปรสชันและหย่อมความกดอากาศต่ำอย่างรวดเร็ว โดยพายุนี้จะมีผลกระทบต่อประเทศไทยในช่วงวันที่ ๑๑-๑๓ พ.ย. ๒๕๖๒ ทำให้ภาคตะวันออกเฉียงเหนือตอนล่างและภาคตะวันออกมีฝนบางแห่ง สำหรับในช่วงวันที่ ๑๓-๑๕ พ.ย. ๒๕๖๒ บริเวณความกดอากาศสูงกำลังค่อนข้างแรงอีกระลอกจากประเทศจีนจะแผ่เสริมลงมาปกคลุมประเทศไทยตอนบน ซึ่งจะทำให้บริเวณดังกล่าวมีฝนฟ้าคะนองเกิดขึ้นในระยะแรก โดยจะเริ่มจากภาคตะวันออกเฉียงเหนือและภาคตะวันออกก่อน ส่วนภาคกลางและภาคเหนือจะได้รับผลกระทบในระยะต่อไป หลังจากนั้นอุณหภูมิจะลดลงกับมีลมแรง โดยบริเวณภาคเหนือและภาคตะวันออกเฉียงเหนือจะมีอากาศเย็นถึงหนาว อุณหภูมิจะลดลง ๓-๕ องศาเซลเซียส บริเวณยอดดอยและยอดภูมีอากาศหนาวอุณหภูมิต่ำสุด ๘-๑๒ องศาเซลเซียส ส่วนภาคกลางและภาคตะวันออกมีอากาศเย็น อุณหภูมิจะลดลง ๒-๔ องศาเซลเซียส ขอให้ประชาชนบริเวณประเทศไทยตอนบนดูแลสุขภาพเนื่องจากอากาศที่หนาวเย็นลงในช่วงเวลาดังกล่าวไว้ด้วย

พยากรณ์อากาศสำหรับประเทศไทยตั้งแต่เวลา ๐๖.๐๐ น. วันนี้ ถึง ๐๖.๐๐ น. วันพรุ่งนี้.

ภาคเหนือ อากาศเย็นกับมีลมแรง อุณหภูมิจะลดลง ๑-๒ องศาเซลเซียส อุณหภูมิต่ำสุด ๒๐-๒๒ องศาเซลเซียส อุณหภูมิสูงสุด ๓๐-๓๓ องศาเซลเซียส บริเวณยอดดอยอากาศหนาว อุณหภูมิต่ำสุด ๘-๑๒ องศาเซลเซียส ลมตะวันออกเฉียงเหนือ ความเร็ว ๑๕-๓๐ กม./ชม.

ภาคตะวันออกเฉียงเหนือ อากาศเย็นกับมีลมแรง อุณหภูมิจะลดลง ๑-๒ องศาเซลเซียส อุณหภูมิต่ำสุด ๑๗-๑๙ องศาเซลเซียส อุณหภูมิสูงสุด ๒๙-๓๑ องศาเซลเซียส บริเวณยอดภูอากาศหนาว อุณหภูมิต่ำสุด ๙-๑๒ องศาเซลเซียส ลมตะวันออกเฉียงเหนือ ความเร็ว ๑๕-๓๐ กม./ชม.

ภาคกลาง อากาศเย็นกับมีลมแรง อุณหภูมิจะลดลง ๑-๒ องศาเซลเซียส อุณหภูมิต่ำสุด ๒๐-๒๒ องศาเซลเซียส อุณหภูมิสูงสุด ๓๑-๓๓ องศาเซลเซียส ลมตะวันออกเฉียงเหนือ ความเร็ว ๑๕-๒๕ กม./ชม. ภาคตะวันออก อากาศเย็นกับมีลมแรง อุณหภูมิจะลดลง ๑-๒ องศาเซลเซียส อุณหภูมิต่ำสุด ๒๐-๒๓ องศาเซลเซียส อุณหภูมิสูงสุด ๓๐-๓๔ องศาเซลเซียส ลมตะวันออกเฉียงเหนือ ความเร็ว ๑๕-๓๐ กม./ชม. ทะเลมีคลื่นสูงประมาณ ๑ เมตร ห่างฝั่งคลื่นสูงมากกว่า ๑ เมตร

ภาคใต้ (ฝั่งตะวันออก) มีเมฆเป็นส่วนมาก กับมีฝนฟ้าคะนอง ร้อยละ ๔๐ ของพื้นที่ และมีฝนตกหนักบางแห่ง บริเวณจังหวัดสุราษฎร์ธานี นครศรีธรรมราช พัทลุง สงขลา ปัตตานี ยะลา และนราธิวาส อุณหภูมิต่ำสุด ๒๓-๒๔ องศาเซลเซียส อุณหภูมิสูงสุด ๓๒-๓๓ องศาเซลเซียส ตั้งแต่จังหวัดสุราษฎร์ธานีขึ้นมา ลมตะวันออกเฉียงเหนือ ความเร็ว ๑๕-๓๐ กม/ชม. ทะเลมีคลื่นสูงประมาณ ๑ เมตร บริเวณที่มีฝนฟ้าคะนองคลื่นสูงมากกว่า ๑ เมตร ตั้งแต่จังหวัดนครศรีธรรมราชลงไป ลมตะวันตกเฉียงใต้ ความเร็ว ๑๕-๓๕ กม/ชม. ทะเลมีคลื่นสูง ๑-๒ เมตร บริเวณที่มีฝนฟ้าคะนองคลื่นสูงมากกว่า ๒ เมตร

ภาคใต้ (ฝั่งตะวันตก) มีเมฆเป็นส่วนมาก กับมีฝนฟ้าคะนอง ร้อยละ ๔๐ ของพื้นที่ ส่วนมากบริเวณจังหวัดระนอง พังงา ภูเก็ต กระบี่ ตรัง และสตูล อุณหภูมิต่ำสุด ๒๓-๒๕ องศาเซลเซียส อุณหภูมิสูงสุด ๓๑-๓๓ องศาเซลเซียส ลมตะวันตกเฉียงเหนือ ความเร็ว ๑๕-๓๐ กม/ชม ทะเลมีคลื่นสูงประมาณ ๑ เมตร บริเวณที่มีฝนฟ้าคะนองคลื่นสูงมากกว่า ๑ เมตร

กรุงเทพมหานครและปริมณฑล อากาศเย็นกับมีลมแรง อุณหภูมิจะลดลง ๑-๒ องศาเซลเซียส อุณหภูมิต่ำสุด ๒๒-๒๓ องศาเซลเซียส อุณหภูมิสูงสุด ๓๑-๓๔ องศาเซลเซียส ลมตะวันออกเฉียงเหนือ ความเร็ว ๑๕-๓๐ กม./ชม.

