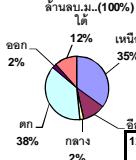


ปริมาณน้ำรวมทั้งหมด 70,921 ล้าน ลบ.ม. (100%)



เปรียบเทียบปริมาณน้ำรวมทั่วประเทศ มีดังนี้  
ปี 62 และ 61

วันที่ 12 พฤศจิกายน 2562 เกิน 47,091 ล้าน ลบ.ม. หรือ เท่ากับ 66%  
วันที่ 12 พฤศจิกายน 2561 เกิน 57,709 ล้าน ลบ.ม. หรือ เท่ากับ 81%

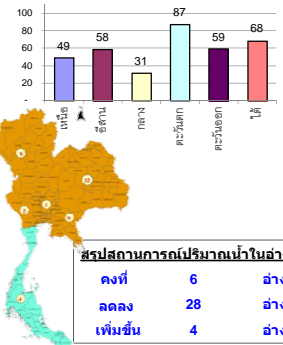
# รายงานสรุปสภาพน้ำในอ่างเก็บน้ำขนาดใหญ่และขนาดกลาง

รายงานสถานการณ์ ณ วันที่ 12 พฤศจิกายน 2562

ปริมาณน้ำในอ่างที่ใช้การได้ในสัปดาห์นี้ + มากกว่า / - น้อยกว่า สัปดาห์ก่อน **199.91** ล้าน ลบ.ม.

สรุปสถานการณ์ปริมาณน้ำในอ่างเก็บน้ำที่ใช้ในกิจกรรมหรือประเพณี มากกว่าปริมาณน้ำที่เหลือเข้าอ่าง เมื่อเทียบกับสัปดาห์ก่อนที่ผ่านมา ควรใช้น้ำอย่างระมัดระวัง

% ปริมาณน้ำรวมแต่ละภาคปัจจุบัน



ภาค	สถานการณ์ปริมาณน้ำในอ่าง				ปริมาณน้ำเปลี่ยนแปลง (ล้าน ม.)	สถานะ
	ล้น (แห่ง)	คงที่ (แห่ง)	เพิ่มขึ้น (แห่ง)	รวม (แห่ง)		
ภาคเหนือ	4	2	1	7	-71.00	ปริมาณน้ำในอ่างเกินน้ำล้น
ภาคตะวันออกเฉียงเหนือ	9	3	-	12	-29.00	ปริมาณน้ำในอ่างเกินน้ำล้น
ภาคกลาง	2	1	-	3	-18.00	ปริมาณน้ำในอ่างเกินน้ำล้น
ภาคตะวันออก	2	-	-	2	-103.00	ปริมาณน้ำในอ่างเกินน้ำล้น
ภาคใต้	9	-	1	10	-15.91	ปริมาณน้ำในอ่างเกินน้ำล้น
ภาคใต้	2	-	2	4	37.00	ปริมาณน้ำในอ่างเกินน้ำเพิ่มขึ้น
รวมทั้งประเทศ	28	6	4	38	-199.91	ปริมาณน้ำในอ่างเกินน้ำล้น

สรุปสถานการณ์ปริมาณน้ำในอ่างฯ

คงที่	6	อ่าง
ลดลง	28	อ่าง
เพิ่มขึ้น	4	อ่าง

ภาค	อ่างเก็บน้ำ	ความจุที่ (ล้าน ม.)	ปริมาณน้ำที่ใช้งานได้ (ล้าน ม.)	ใช้การได้จริง (ล้าน ม.)	ปริมาณน้ำรวม วันที่ 12 พฤศจิกายน 2561 (%)	ปัจจุบัน วันที่ 12 พฤศจิกายน 2562				สัปดาห์ก่อน วันที่ 6 พฤศจิกายน 2562				ปริมาณน้ำ + เพิ่มขึ้น (ล้าน ม.)	สถานการณ์ในอ่าง			
						ปริมาณน้ำรวม (%)	ปริมาณน้ำใช้การได้จริง (%)	ปริมาณน้ำรวม (%)	ปริมาณน้ำใช้การได้จริง (%)	ปริมาณน้ำรวม (%)	ปริมาณน้ำใช้การได้จริง (%)							
												ปริมาณน้ำรวม (%)	ปริมาณน้ำใช้การได้จริง (%)			ปริมาณน้ำรวม (%)	ปริมาณน้ำใช้การได้จริง (%)	
<b>ภาคเหนือ (7)</b>																		
1	ภูมิพล (2)	ดาก	13,462	3,800	9,662	9,788	73%	5,892	44%	2,092	16%	5,933	44%	2,133	16%	-41.00	ลดลง	
2	สิริกิติ์ (2)	อุดรดิตต์	9,510	2,850	6,660	8,289	87%	5,238	55%	2,388	25%	5,265	55%	2,415	25%	-27.00	ลดลง	
3	แม่จัน	เชียงใหม่	265	12	253	254	96%	156	59%	144	54%	154	58%	142	54%	2.00	เพิ่มขึ้น	
4	แมกวง	เชียงใหม่	263	14	249	130	49%	70	27%	56	21%	70	27%	56	21%	-	คงที่	
5	กัวลม	ลำปาง	106	3	103	95	90%	53	50%	50	47%	53	50%	50	47%	-	คงที่	
6	กัวคอง	ลำปาง	170	6	164	186	109%	113	66%	107	63%	115	68%	109	64%	-2.00	ลดลง	
7	แควน้อย	พิษณุโลก	939	43	896	734	78%	489	52%	446	47%	492	52%	449	48%	-3.00	ลดลง	
	แม่เม็ก		110	16	94	46	42%	37	34%	21	19%	37	34%	21	19%	-	คงที่	
	รวมภาคเหนือ		34,85%	24,825	6,744	18,081	79%	12,047	49%	5,283	21%	12,119	49%	5,354	22%	-71.00	ลดลง	
<b>ภาคตะวันออกเฉียงเหนือ (12)</b>																		
8	ห้วยหลวง	อุดรธานี	136	7	129	71	52%	71	52%	64	47%	73	54%	66	49%	-2.00	ลดลง	
9	น้ำจูน	สกลนคร	520	45	475	455	88%	304	58%	259	50%	305	59%	260	50%	-1.00	ลดลง	
10	น้ำพุง (2)	สกลนคร	165	8	157	129	78%	91	55%	83	50%	91	55%	83	50%	-	คงที่	
11	จุฬารัตน์ (2)	ชัยภูมิ	164	37	127	110	67%	50	30%	13	8%	51	31%	14	9%	-1.00	ลดลง	
12	ลุมพินี (2)	ขอนแก่น	2,431	581	1,850	841	35%	571	23%	-	0%	582	24%	1	0%	-1.00	ลดลง	
13	ป่าสัก	กาฬสินธุ์	1,980	100	1,880	1,225	62%	1,568	79%	1,468	74%	1,576	80%	1,476	75%	-8.00	ลดลง	
14	ลำตะคอง	นครราชสีมา	314	22	292	264	84%	172	55%	150	48%	175	56%	153	49%	-3.00	ลดลง	
15	ลำพระเพลิง	นครราชสีมา	155	1	154	78	50%	31	20%	30	19%	32	21%	31	20%	-1.00	ลดลง	
16	มูลขม	นครราชสีมา	141	7	134	72	51%	51	36%	44	31%	52	37%	45	32%	-1.00	ลดลง	
17	ลำแซะ	นครราชสีมา	275	7	268	169	61%	95	35%	88	32%	95	35%	88	32%	-	คงที่	
18	ลำบางรอง	บุรีรัมย์	121	3	118	40	33%	25	21%	22	18%	25	21%	22	18%	-	คงที่	
19	สิรินธร (2)	อุบลราชธานี	1,966	831	1,135	1,362	69%	1,834	93%	1,003	51%	1,845	94%	1,014	52%	-11.00	ลดลง	
	รวมภาค ดอน.		11.80%	8,369	1,649	6,720	4,815	58%	4,863	58%	3,224	39%	4,902	59%	3,253	39%	-29.00	ลดลง
<b>ภาคกลาง (3)</b>																		
20	ป่าสักชลสิทธิ์	ลพบุรี	960	3	957	734	76%	326	34%	323	34%	338	35%	335	35%	-12.00	ลดลง	
21	ห้วยเสลา	อุทัยธานี	160	17	143	61	38%	37	23%	20	13%	37	23%	20	13%	-	คงที่	
22	กระเสียว	สุพรรณบุรี	240	40	200	94	39%	63	26%	23	10%	69	29%	29	12%	-6.00	ลดลง	
	รวมภาคกลาง		1.92%	1,360	60	1,300	889	65%	427	31%	366	27%	444	33%	384	28%	-18.00	ลดลง
<b>ภาคตะวันออก (2)</b>																		
23	ศรีนครินทร์ (2)	กาญจนบุรี	17,745	10,265	7,480	16,430	93%	15,523	87%	5,258	30%	15,558	88%	5,293	30%	-35.00	ลดลง	
24	วชิราลงกรณ์ (2)	กาญจนบุรี	8,860	3,012	5,848	7,708	87%	7,640	86%	4,628	52%	7,708	87%	4,696	53%	-68.00	ลดลง	
	รวมภาคตะวันออก		37.51%	26,605	13,277	13,328	24,138	91%	23,163	87%	9,886	37%	23,266	87%	9,989	38%	-103.00	ลดลง
<b>ภาคตะวันออก (6+4)</b>																		
25	ขุนด่าน	นครนายก	224	5.00	219	221	99%	206	92%	201	90%	210	94%	205	92%	-4.00	ลดลง	
26	คลองสีดัด	ระยอง	420	30.00	390	386	92%	144	34%	114	27%	145	35%	115	27%	-1.00	ลดลง	
27	บางพระ (3)	ชลบุรี	117	12.00	105	96	82%	65	56%	53	45%	66	56%	54	46%	-1.00	ลดลง	
28	หนองปลาไหล (3)	ระยอง	164	13.75	150	166	101%	95	58%	81	50%	98	60%	84	51%	-3.00	ลดลง	
29	ประแสร์ (3)	ระยอง	295	20.00	275	275	93%	143	48%	123	42%	145	49%	125	42%	-2.00	ลดลง	
30	มาบประชัน (3)	ระยอง	17	0.72	16	17	103%	6	38%	6	34%	6	39%	5.75	35%	-0.09	ลดลง	
31	หนองค้อ (3)	ระยอง	21	1.00	20	19	88%	7	34%	6	29%	8	36%	6.80	32%	-0.55	ลดลง	
32	ดอกทราย (3)	ระยอง	79	3.00	76	78	99%	37	46%	34	43%	37	46%	33.69	42%	0.14	เพิ่มขึ้น	
33	คลองใหญ่ (3)	ระยอง	45	3.00	42	38	85%	17	37%	14	30%	19	42%	16.25	36%	-2.42	ลดลง	
34	นกกตมหรณจินดา	ปราจีนบุรี	295	19.00	276	288	98%	274	93%	255	86%	276	94%	257.00	87%	-2.00	ลดลง	
	รวมภาคตะวันออก		2.37%	1,678	107	1,570	1,585	94%	994	59%	887	53%	1,010	60%	903	54%	-15.91	ลดลง
<b>ภาคใต้ (4)</b>																		
35	แก่งกระจาน	เพชรบุรี	710	65	645	649	91%	531	75%	466	66%	540	76%	475	67%	-9.00	ลดลง	
36	ปราณบุรี	ประจวบคีรีขันธ์	391	18	373	350	90%	296	76%	278	71%	298	76%	280	72%	-2.00	ลดลง	
37	รัชชประภา (2)	สุราษฎร์ธานี	5,639	1,352	4,287	4,798	85%	3,874	69%	2,522	45%	3,862	68%	2,510	45%	12.00	เพิ่มขึ้น	
38	บางช้าง (2)	ยะลา	1,454	276	1,178	963	66%	895	62%	619	43%	859	59%	583	40%	36.00	เพิ่มขึ้น	
	รวมภาคใต้		11.55%	8,194	1,711	6,483	6,760	82%	5,596	68%	3,885	47%	5,559	68%	3,848	47%	37.00	เพิ่มขึ้น
	รวมทั้งประเทศ		100%(38)	71,031	23,548	47,482	57,709	81%	47,091	66%	23,531	33%	47,300	67%	23,731	33%	-199.91	ลดลง

ที่มาข้อมูล : ตารางสรุปสภาพน้ำในอ่างเก็บน้ำขนาดใหญ่ทั่วประเทศ และตารางสรุปสภาพน้ำในอ่างเก็บน้ำภาคตะวันออก กรมชลประทาน

หมายเหตุ :

- อ่างเก็บน้ำขนาดใหญ่ หมายถึง อ่างเก็บน้ำที่มีความจุตั้งแต่ 100 ล้าน ลบ.ม. ขึ้นไป
- เป็นอ่างเก็บน้ำอยู่ในความรับผิดชอบของการไฟฟ้าฝ่ายผลิตแห่งประเทศไทย(10) นอกนั้นอยู่ในความรับผิดชอบของกรมชลประทาน (28)
- เป็นอ่างเก็บน้ำขนาดกลางที่มีความสำคัญต่อการอุปโภคบริโภคและการประปา ของลุ่มน้ำชายฝั่งทะเลตะวันออก
- ที่มา : กรมชลประทาน และการไฟฟ้าฝ่ายผลิตแห่งประเทศไทย
- จังหวัดที่มีอ่างเก็บน้ำขนาดใหญ่มีจำนวน 26 จังหวัด ไม่มี 50 จังหวัด

รศ. นายรังสรรค์ เก่งกล้า



ศูนย์เขล



ศูนย์ป้องกันกัญชา กัญชา กัญชา

ลำดับของเขื่อนตามความจุ

- ศรีนครินทร์ 2.ภูมิพล 3.สิริกิติ์ 4.วชิราลงกรณ์ 5.รัชชประภา
- ลุมพินี 7.สิรินธร 8.บางช้าง 9.ลำปาง 10.ป่าสัก

ลำดับของเขื่อนตามปริมาณน้ำใช้การได้

- ภูมิพล 2.ศรีนครินทร์ 3.สิริกิติ์ 4.วชิราลงกรณ์ 5.รัชชประภา
- ลำปาง 7.ลุมพินี 8.บางช้าง 9.สิรินธร 10.ป่าสัก