



รายงานการเฝ้าระวังติดตามสถานการณ์น้ำและความช่วยเหลือ กระทรวงทรัพยากรธรรมชาติและสิ่งแวดล้อม



ศูนย์ป้องกันวิกฤติน้ำ กรมทรัพยากรน้ำ กระทรวงทรัพยากรธรรมชาติและสิ่งแวดล้อม

โทรศัพท์ ๐ ๒๒๗๑ ๖๐๐๐ ต่อ ๖๔๔๕ โทรสาร ๐ ๒๒๗๘ ๖๖๒๕ <http://www.dwr.go.th> ID Line : mekhalawoc Email : mekhala@dwr.mail.go.th

รายงานฉบับที่ ๑๘๕/๒๕๖๒

เวลา ๑๕.๐๐ น.

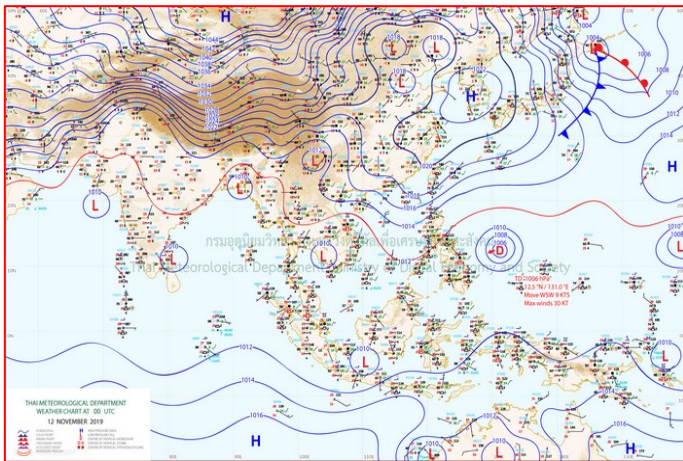
วันที่ ๑๒ พฤศจิกายน ๒๕๖๒

เรียน รมว.ทส. เลขาธิการ รมว.ทส. ที่ปรึกษา รมว.ทส. ปกท.ทส. รอง ปกท.ทส. อทน. รอง อทน. และหน่วยงานที่เกี่ยวข้อง

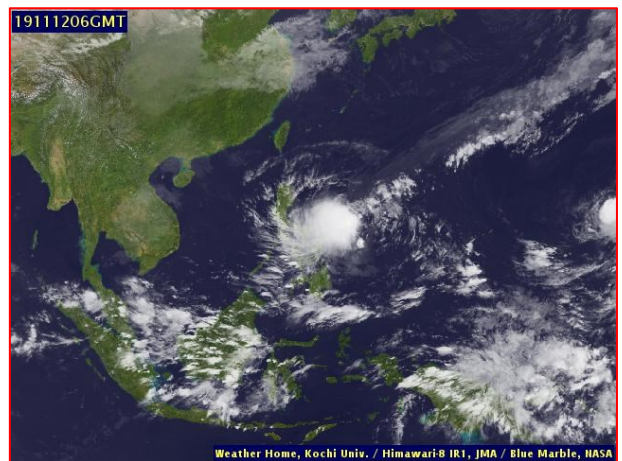
๑. สภาวะอากาศ เวลา ๑๒.๐๐ น. (กรมอุตุนิยมวิทยา)

พยากรณ์อากาศ ๒๔ ชั่วโมงข้างหน้า ประเทศไทยตอนบนมีอุณหภูมิสูงขึ้น กับมีหมอกในตอนเช้า แต่ยังคงมีอากาศเย็นในภาคเหนือและภาคตะวันออกเฉียงเหนือ โดยภาคตะวันออกเฉียงเหนือตอนล่างและภาคตะวันออกเฉียงเหนือบางแห่งในระยะนี้ ขอให้ประชาชนบริเวณประเทศไทยตอนบนระมัดระวังในการสัญจรผ่านบริเวณที่มีหมอกไว้ด้วย สำหรับภาคใต้ยังคงมีฝนตกต่อเนื่อง

อนึ่ง สำหรับในช่วงวันที่ ๑๓-๑๕ พ.ย. ๒๕๖๒ บริเวณความกดอากาศสูงกำลังค่อนข้างแรงอีกระลอกจากประเทศจีนจะแผ่เสริมลงมาปกคลุมประเทศไทยตอนบนซึ่งจะทำให้บริเวณดังกล่าวมีฝนฟ้าคะนองเกิดขึ้นในระยะแรก หลังจากนั้นอุณหภูมิจะลดลงกับมีลมแรง โดยภาคเหนือและภาคตะวันออกเฉียงเหนือจะมีอากาศเย็นถึงหนาว อุณหภูมิจะลดลง ๒-๕ องศาเซลเซียส บริเวณยอดดอยและยอดภู มีอากาศหนาว อุณหภูมิต่ำสุด ๗-๑๒ องศาเซลเซียส ส่วนภาคกลางและภาคตะวันออกเฉียงเหนือมีอากาศเย็น อุณหภูมิจะลดลง ๒-๔ องศาเซลเซียส ขอให้ประชาชนบริเวณประเทศไทยตอนบนดูแลสุขภาพเนื่องจากอากาศที่หนาวเย็นลงในช่วงเวลาดังกล่าวไว้ด้วย

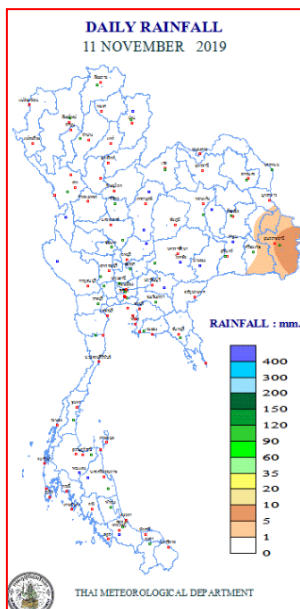


แผนที่อากาศ วันที่ ๑๒ พ.ย. ๒๕๖๒ เวลา ๐๗.๐๐ น.



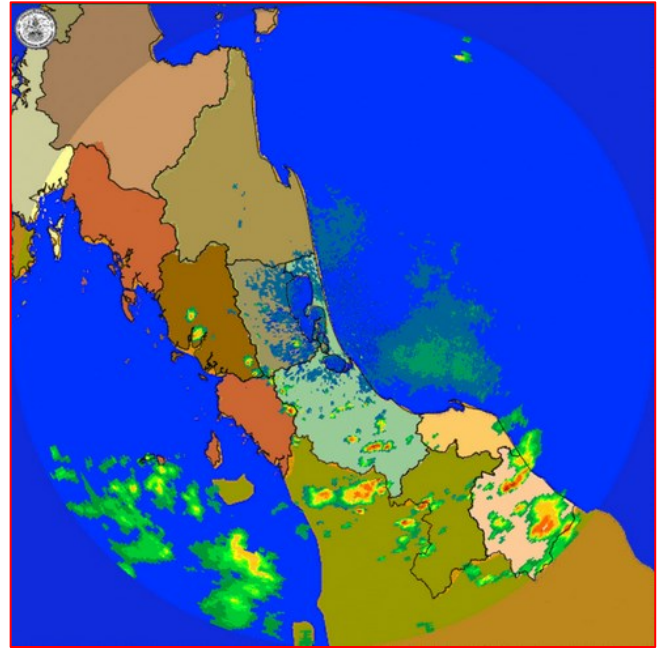
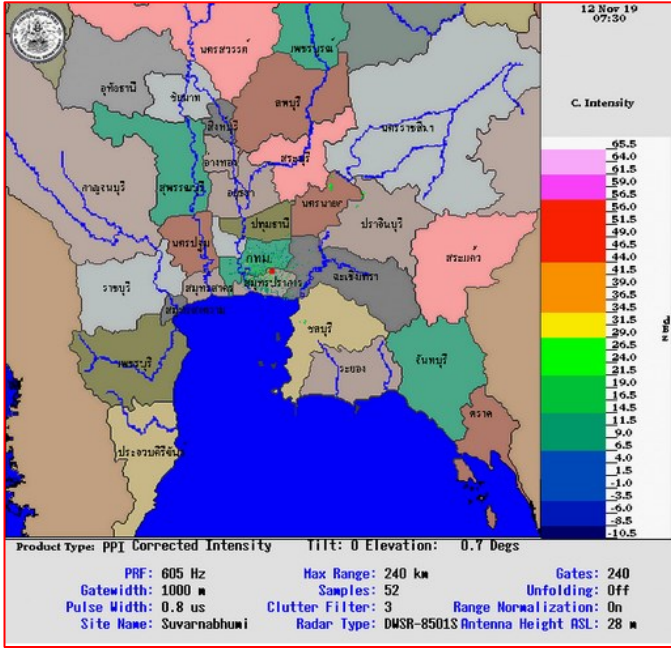
ภาพถ่ายดาวเทียม วันที่ ๑๒ พ.ย. ๒๕๖๒ เวลา ๑๓.๐๐ น.

๒. ปริมาณฝนสะสม ณ เวลา ๐๗.๐๐ น. (เมื่อวาน) - ๐๗.๐๐ น. (วันนี้) (กรมอุตุนิยมวิทยา)



จุดตรวจวัด	ปริมาณฝน (มม.)
จ.อุบลราชธานี (สภข.)	๗.๔
จ.อุบลราชธานี (ศูนย์ฯ)	๔.๗
จ.ปัตตานี	๐.๔
จ.สุรินทร์	๐.๒
จ.ภูเก็ต	๐.๒

๓. เรดาร์ตรวจอากาศ ณ วันที่ ๑๒ พฤศจิกายน ๒๕๖๒ (กรมอุตุนิยมวิทยา)



สถานีสุวรรณภูมิ เวลา ๑๔.๓๐ น.

สถานีสีหิงพระ จ.สงขลา เวลา ๑๔.๓๐ น.

จากเรดาร์ตรวจอากาศจะพบว่ามีกลุ่มเมฆฝนกระจายบริเวณภาคกลาง ภาคตะวันออก และภาคใต้ของประเทศไทย

๔. สถานการณ์น้ำในแหล่งเก็บกักน้ำ ณ วันที่ ๑๒ พฤศจิกายน ๒๕๖๒ (กรมชลประทาน กรมทรัพยากรน้ำ และ สทช.)

๔.๑ สภาพน้ำในอ่างเก็บน้ำขนาดใหญ่ปริมาตรน้ำในอ่างฯ ๔๗,๐๒๓ ล้านลบ.ม.คิดเป็นร้อยละ ๖๖ (ปริมาตรน้ำใช้การได้ ๒๓,๔๙๐ ล้าน ลบ.ม. คิดเป็นร้อยละ ๕๐) ปริมาตรน้ำในอ่างฯ เทียบกับปี ๒๕๖๑ (๕๗,๕๕๗ ล้าน ลบ.ม. คิดเป็นร้อยละ ๘๑) น้อยกว่าปี ๒๕๖๑ จำนวน ๑๐,๕๓๔ ล้าน ลบ.ม. ปริมาณน้ำไหลลงอ่างฯ จำนวน ๕๒.๒๑ ล้าน ลบ.ม. ปริมาณน้ำระบายจำนวน ๗๕.๖๖ ล้าน ลบ.ม. สามารถรับน้ำได้อีก ๒๓,๙๐๓ ล้าน ลบ.ม.

อ่างเก็บน้ำ	ปริมาตรน้ำในอ่าง		ปริมาตรน้ำใช้การได้		ปริมาตรน้ำไหลลงอ่าง		ปริมาตรน้ำระบาย		ปริมาตรน้ำรับได้อีก (ความจุที่ รนส- ปริมาตรน้ำปัจจุบัน)
	ปริมาตร (ล้าน ม. ^๓)	% น้ำเก็บกัก	ปริมาตร (ล้าน ม. ^๓)	% น้ำใช้การ	วันนี้ (ล้าน ม. ^๓)	เมื่อวาน (ล้าน ม. ^๓)	วันนี้ (ล้าน ม. ^๓)	เมื่อวาน (ล้าน ม. ^๓)	
๑.ภูมิพล	๕,๘๙๒	๔๔	๒,๐๙๒	๒๒	๑๒.๑๒	๑๐.๕๕	๙.๙๘	๗.๐๐	๗,๕๗๐
๒.สิริกิติ์	๕,๒๓๘	๕๕	๒,๓๘๘	๓๖	๖.๙๓	๕.๖๕	๑๒.๐๘	๘.๘๘	๕,๒๗๐
๓.จุฬารัตน์	๕๐	๓๑	๑๓	๑๐	๐.๐๐	๐.๐๙	๐.๐๐	๐.๐๐	๑๓๑
๔.อุบลรัตน์	๕๗๑	๒๓	-๑๐	-๑	๐.๑๒	๐.๑๒	๐.๖๕	๐.๖๕	๔,๐๖๙
๕.ลำปาว	๑,๕๖๘	๗๙	๑,๔๖๘	๗๘	๐.๐๐	๑.๗๕	๒.๗๐	๑.๗๕	๘๘๒
๖.สิรินธร	๑,๘๓๔	๙๓	๑,๐๐๓	๘๘	๐.๐๐	๐.๐๐	๐.๔๐	๐.๐๐	๑๓๒
๗.ป่าสักชลสิทธิ์	๓๒๖	๓๔	๓๒๓	๓๔	๐.๐๐	๐.๐๐	๐.๗๐	๐.๗๐	๖๓๔
๘.ศรีนครินทร์	๑๕,๕๒๓	๘๗	๕,๒๕๘	๗๐	๘.๘๓	๔.๘๒	๑๔.๙๙	๑๔.๙๙	๓,๒๔๗
๙.วชิราลงกรณ์	๗,๖๔๐	๘๖	๔,๖๒๘	๗๙	๓.๗๐	๕.๑๐	๑๐.๐๒	๑๕.๐๐	๓,๓๖๐
๑๐.ขุนด่านปราการชล	๒๐๖	๙๒	๒๐๑	๙๒	๐.๐๕	๐.๐๕	๐.๘๕	๐.๘๕	๑๙
๑๑.รัชชประภา	๓,๘๗๔	๖๙	๒,๕๒๒	๕๙	๗.๒๗	๕.๙๘	๖.๙๔	๔.๒๑	๒,๒๗๐
๑๒.บางบาล	๘๙๕	๖๒	๖๑๙	๕๓	๖.๓๓	๖.๗๘	๕.๐๐	๕.๐๔	๖๙๕

๔.๒ อ่างเก็บน้ำขนาดกลาง ๓๕๐ แห่ง มีปริมาณน้ำ ๓,๓๕๓ ล้าน ลบ.ม. (๖๑%) ปริมาณน้ำใช้การ ๓,๐๓๑ ล้าน ลบ.ม. (๖๐%)

๔.๓ แหล่งน้ำธรรมชาติขนาดใหญ่ ๖ แห่ง มีปริมาณน้ำรวม ๔๒๓.๑๒ ล้าน ลบ.ม. (๘๒%)

๔.๔ แหล่งน้ำธรรมชาติขนาดเล็ก ๑๔๑,๐๙๗ แห่ง มีปริมาณน้ำรวม ๒,๕๗๒ ล้าน ลบ.ม.

๕. สถานการณ์น้ำในประเทศ ณ วันที่ ๙ - ๑๒ พฤศจิกายน ๒๕๖๒ (กรมชลประทาน)

สถานี	แม่น้ำ	อำเภอ	จังหวัด	ระดับ ตลิ่ง (ม.รทก.)	ระดับน้ำ (ม.รทก.)				แนวโน้ม	เปรียบเทียบ ระดับตลิ่ง
					เสาร์	อาทิตย์	จันทร์	อังคาร		
					๙ พ.ย.	๑๐ พ.ย.	๑๑ พ.ย.	๑๒ พ.ย.		
P.๑	ปิง	เมือง	เชียงใหม่	๓.๗๐	๑.๗๗	๑.๔๗	๑.๔๑	๑.๔๓	เพิ่มขึ้น	-๒.๒๗
W.๑C	วัง	เมือง	ลำปาง	๕.๒๐	๐.๑๒	๐.๒๑	๐.๑๗	๐.๒๖	เพิ่มขึ้น	-๔.๙๔
Y.๑๖	ยม	บางระกำ	พิษณุโลก	๗.๓๐	๑.๕๔	๑.๕๑	๑.๔๙	๑.๔๖	ลดลง	-๕.๘๔
N.๗A	น่าน	เมือง	พิจิตร	๙.๘๗	๑.๗๓	๑.๗๔	๑.๖๘	๑.๖๘	ทรงตัว	-๘.๑๙
C.๒	เจ้าพระยา	เมือง	นครสวรรค์	๒๖.๒๐	๑๗.๕๕	๑๗.๘๐	๑๗.๘๗	๑๗.๗๕	ลดลง	-๘.๔๕
C.๑๓	เจ้าพระยา	สรรพยา	ชัยนาท	๑๖.๓๔	๕.๕๑	๕.๕๑	๕.๕๑	๕.๕๑	ทรงตัว	-๑๐.๘๓
M.๖A	มูล	สตึก	บุรีรัมย์	๖.๐๐	๐.๑๓	๐.๑๑	๐.๑๑	๐.๑๔	เพิ่มขึ้น	-๕.๘๖
M.๗	มูล	เมือง	อุบลราชธานี	๗.๐๐	๒.๗๒	๒.๗๘	๒.๗๗	๒.๗๗	ทรงตัว	-๔.๒๓
M.๑๙๑	ลำตะคอง	เมือง	นครราชสีมา	๓.๐๐	๑.๐๓	๑.๐๐	๐.๘๙	๑.๐๙	เพิ่มขึ้น	-๑.๙๑
M.๑๙	ลำเซบก	ตระการพืชผล	อุบลราชธานี	๗.๓๐	๕.๔๕	๕.๔๕	๕.๔๕	๕.๔๕	ทรงตัว	-๑.๘๕
X.๖๔	คลองท่ามะ	ท่ามะ	ชุมพร	๑๗.๑๓	๑๐.๓๖	๘.๒๐	๘.๕๓	๘.๔๒	ลดลง	-๘.๗๑
X.๑๔๙	คลองกลาย	นบพิตำ	นครศรีธรรมราช	๓๓.๙๖	๒๘.๕๕	๒๘.๕๒	๒๘.๓๕	๒๘.๓๐	ลดลง	-๕.๖๖
X.๒๗๔	แม่น้ำโกลก	แวง	นราธิวาส	๒๔.๑๘	๑๙.๗๗	๑๙.๑๒	๑๙.๐๙	๑๙.๓๖	เพิ่มขึ้น	-๔.๘๒
X.๓๗A	แม่น้ำตาปี	พระแสง	สุราษฎร์ธานี	๑๑.๗๐	๗.๙๓	๘.๗๒	๙.๐๖	๙.๐๐	ลดลง	-๒.๗

*** ยังไม่ได้รับรายงาน

๖. สถานการณ์น้ำในพื้นที่ลุ่มน้ำโขง ณ วันที่ ๑๒ พฤศจิกายน ๒๕๖๒ (Mekong River Commission (MRC))

สถานี	ระดับ อ้างอิง (ม.รทก.)	ระดับ ตลิ่ง (ม.)	ระดับน้ำ (ม.)					เปรียบเทียบ ระดับ ตลิ่ง (ม.)	ผลต่างของระดับน้ำ (ม.)		แนว โน้ม
			๘ พ.ย.	๙ พ.ย.	๑๐ พ.ย.	๑๑ พ.ย.	๑๒ พ.ย.		๓ วัน ย้อนหลัง	๕ วัน ย้อนหลัง	
อ.เชียงแสน จ.เชียงราย	๓๕๗.๑๑๐	๑๒.๘๐	๑.๙๒	๑.๙๒	๑.๙๐	๒.๐๔	๑.๘๘	-๑๐.๙๒	-๐.๐๒	-๐.๐๔	ลดลง
อ.เชียงคาน จ.เลย	๑๙๔.๑๑๘	๑๖.๐๐	๔.๐๐	๔.๐๖	๔.๐๐	๔.๐๒	๔.๐๐	-๑๒.๐๐	๐.๐๐	๐.๐๐	ลดลง
อ.เมือง จ.หนองคาย	๑๕๓.๖๔๘	๑๒.๒๐	๑.๑๑	๑.๑๓	๑.๑๘	๑.๑๘	๑.๑๗	-๑๑.๐๓	-๐.๐๑	๐.๐๖	ลดลง
อ.เมือง จ.นครพนม	๑๓๒.๖๘๐	๑๒.๐๐	๑.๐๓	๐.๙๗	๐.๙๔	๐.๙๒	๐.๙๐	-๑๑.๑๐	-๐.๐๔	-๐.๑๓	ลดลง
อ.เมือง จ.มุกดาหาร	๑๒๔.๒๑๙	๑๒.๕๐	๑.๕๙	๑.๕๒	๑.๔๘	๑.๔๓	๑.๔๓	-๑๑.๐๗	-๐.๐๕	-๐.๑๖	ทรงตัว
อ.โขงเจียม จ.อุบลราชธานี	๘๘.๐๓๐	๑๔.๕๐	๒.๓๒	๒.๒๓	๒.๑๒	๒.๐๕	๒.๐๔	-๑๒.๔๖	-๐.๐๘	-๐.๒๘	ลดลง

*** ไม่มีสถานการณ์

๖. สถานการณ์เตือนภัย Early Warning ณ วันที่ ๑๒ พฤศจิกายน ๒๕๖๒ (กรมทรัพยากรน้ำ)

[เวลา ๐๘.๐๐ น. - ๑๕.๐๐ น. (วันนี้)]

การแจ้งเตือน	สถานี	การแจ้งเตือน
เตือนสีแดง (อพยพ)	-	-
เตือนสีเหลือง (เตือนภัย)	-	-
เตือนสีเขียว (เฝ้าระวัง)	-	-

*** ไม่มีสถานการณ์

๗. สถานการณ์ธรณีพิบัติภัย ณ วันที่ ๑๒ พฤศจิกายน ๒๕๖๒ (กรมทรัพยากรธรณี)

เนื่องจากในพื้นที่เสี่ยงภัยดินถล่ม มีปริมาณน้ำฝนไม่ถึงเกณฑ์การเฝ้าระวัง ประกอบบางพื้นที่ไม่มีฝนตก จึงไม่มีพื้นที่ติดตามสถานการณ์พิบัติภัยดินถล่มและน้ำป่าไหลหลาก

๘. เหตุการณ์วิกฤตน้ำปัจจุบัน ณ วันที่ ๑๒ พฤศจิกายน ๒๕๖๒ [เวลา ๐๘.๐๐ น. - ๑๕.๐๐ น. (วันนี้)]

ไม่มีสถานการณ์

๙. สถานการณ์ภาวะน้ำท่วม และสถานการณ์ฝนแล้ง/ฝนทิ้งช่วง ณ วันที่ ๑๒ พฤศจิกายน ๒๕๖๒ (กรมป้องกันและบรรเทาสาธารณภัย)

สถานการณ์สาธารณภัย

จากอิทธิพลพายุโซนร้อน "โพดุล" และอิทธิพลพายุโซนร้อน "คาจิกิ" ประกอบกับมรสุมตะวันตกเฉียงใต้พัดปกคลุมทะเลอันดามัน ภาคใต้ และอ่าวไทยมีกำลังแรงมีผลกระทบ ตั้งแต่วันที่ ๒๙ ส.ค. - ๑๖ ต.ค. ๒๕๖๒ ทำให้เกิดน้ำท่วมฉับพลัน น้ำป่าไหลหลาก ดินสไลด์ และวาตภัย ในพื้นที่ ๓๒ จังหวัด บ้านเรือนประชาชนได้รับความเสียหาย ๓๗,๐๕๕ หลัง มีผู้เสียชีวิต ๔๑ ราย

กองบัญชาการป้องกันและบรรเทาสาธารณภัยแห่งชาติ ได้ประกาศลดระดับการจัดการสาธารณภัยในพื้นที่จังหวัดอุบลราชธานี ยโสธร ศรีสะเกษ และ จ.ร้อยเอ็ด โดยปัจจุบันสถานการณ์ในพื้นที่ ๓๒ จังหวัด ได้คลี่คลาย และเข้าสู่ช่วงของการฟื้นฟู เพื่อปรับสภาพการดำรงชีพ ระบบสาธารณสุขภาค และความเป็นอยู่ของประชาชนที่ประสบภัยให้กลับสู่ภาวะปกติ ทั้งนี้ ในส่วนของประชาชนที่พักอาศัยตามศูนย์พักพิงต่างๆ นั้น สามารถส่งกลับและปิดศูนย์พักพิงแล้วในทุกจุด

๑๐.การคาดหมายลักษณะอากาศ ๗ วันข้างหน้า (ระหว่างวันที่ ๑๒ - ๑๘ พฤศจิกายน ๒๕๖๒)

ในช่วงวันที่ ๑๒ - ๑๓ พ.ย. ๖๒ ประเทศไทยตอนบนจะมีอุณหภูมิสูงขึ้น ๑-๓ องศาเซลเซียส แต่ยังคงมีอากาศเย็นและมีหมอกบางในตอนเช้า โดยมีฝนบางแห่งในภาคเหนือ ภาคตะวันออกเฉียงเหนือตอนล่าง ภาคกลาง และภาคตะวันออก สำหรับภาคใต้มีฝนลดลง ส่วนในช่วงวันที่ ๑๔ - ๑๘ พ.ย. ๖๒ บริเวณประเทศไทยตอนบนจะมีฝนฟ้าคะนองบางแห่งเกิดขึ้นในระยะแรก หลังจากนั้นอุณหภูมิจะลดลง ๓-๕ องศาเซลเซียส และมีอากาศหนาวเย็นลงกับมีลมแรง สำหรับภาคใต้จะมีฝนตกหนักบางแห่ง ส่วนคลื่นลมบริเวณอ่าวไทยจะมีกำลังแรงขึ้น โดยมีคลื่นสูงประมาณ ๒ เมตร บริเวณที่มีฝนฟ้าคะนองคลื่นสูงมากกว่า ๒ เมตร หลังจากนั้น บริเวณประเทศไทยตอนบนจะมีอุณหภูมิสูงขึ้นเล็กน้อย แต่ยังคงมีอากาศเย็นในตอนเช้า

อนึ่ง พายุระดับ ๒ (ดีเปรสชัน) “นากี” บริเวณประเทศเวียดนามตอนกลาง ได้อ่อนกำลังลงเป็นหย่อมความกดอากาศต่ำ และสลายตัวแล้ว

จึงเรียนมาเพื่อโปรดทราบ

นายภาดล ถาวรกฤษรัตน์
อธิบดีกรมทรัพยากรน้ำ