



รายงานสถานการณ์น้ำ ศูนย์ป้องกันวิกฤติน้ำ กรมทรัพยากรน้ำ วันที่ ๑๓ พฤศจิกายน ๒๕๖๒

สภาวะอากาศ ประเทศไทยตอนบนมีอุณหภูมิสูงขึ้น กับมีหมอกในตอนเช้า แต่ยังคงมีอากาศเย็นในภาคเหนือและภาคตะวันออกเฉียงเหนือ โดยภาคตะวันออกเฉียงเหนือตอนล่างและภาคตะวันออกมีฝนบางแห่งในระยะนี้ ขอให้ประชาชนบริเวณประเทศไทยตอนบนระมัดระวังในการสัญจรผ่านบริเวณที่มีหมอกไว้ด้วย สำหรับภาคใต้ยังคงมีฝนตกต่อเนื่อง

อนึ่ง สำหรับในช่วงวันที่ ๑๓-๑๕ พ.ย. ๒๕๖๒ บริเวณความกดอากาศสูงกำลังค่อนข้างแรงอีกระลอกจากประเทศจีนจะแผ่เสริมลงมาปกคลุมประเทศไทยตอนบนซึ่งจะทำให้บริเวณดังกล่าวมีฝนฟ้าคะนองเกิดขึ้นในระยะแรก หลังจากนั้นอุณหภูมิจะลดลงกับมีลมแรง โดยภาคเหนือและภาคตะวันออกเฉียงเหนือจะมีอากาศเย็นถึงหนาว อุณหภูมิจะลดลง ๒-๕ องศาเซลเซียส บริเวณยอดดอยและยอดภู มีอากาศหนาว อุณหภูมิต่ำสุด ๗-๑๒ องศาเซลเซียส ส่วนภาคกลางและภาคตะวันออกมีอากาศเย็น อุณหภูมิจะลดลง ๒-๔ องศาเซลเซียส ขอให้ประชาชนบริเวณประเทศไทยตอนบนดูแลสุขภาพเนื่องจากอากาศที่หนาวเย็นลงในช่วงเวลาดังกล่าวไว้ด้วย



สถานการณ์น้ำ

กรมอุตุนิยมวิทยา เผย ๑๓-๑๕ พ.ย.นี้ ไทยตอนบน มีฝนฟ้าคะนอง-อุณหภูมิลดลง

(หมายเหตุ ข้อมูลข่าวจาก เดลินิวส์)

สถานการณ์น้ำต่างประเทศ

สถานการณ์น้ำ

ระดับน้ำในแม่น้ำโขง : MRC: Mekong River Commission ณ วันที่ ๑๒ พฤศจิกายน ๒๕๖๒

สถานี	ระดับตลิ่ง (ม.)	ระดับน้ำ ๑๑ พ.ย. ๖๒	ระดับน้ำ ๑๒ พ.ย. ๖๒	+สูงกว่าตลิ่ง -ต่ำกว่าตลิ่ง(ม.)	แนวโน้ม
อ.เชียงแสน จ.เชียงราย	๑๒.๘๐	๒.๐๔	๑.๘๘	-๑๐.๙๒	ลดลง
อ.เชียงคาน จ.เลย	๑๖.๐๐	๔.๐๒	๔.๐๐	-๑๒	ลดลง
อ.เมือง จ.หนองคาย	๑๒.๒๐	๑.๑๘	***	***	***
อ.เมือง จ.นครพนม	๑๒.๐๐	๐.๙๒	๐.๙๐	-๑๑.๑	ลดลง
อ.เมือง จ.มุกดาหาร	๑๒.๕๐	๑.๔๓	๑.๔๓	-๑๑.๐๗	ทรงตัว
อ.โขงเจียม จ.อุบลราชธานี	๑๔.๕๐	๒.๐๕	๒.๐๔	-๑๒.๔๖	ลดลง

หมายเหตุ : ระดับ (รสม.) ข้อมูลจาก <http://www.dwr.go.th>

ระดับน้ำ-ลุ่มน้ำเลสาบสงขลา ลุ่มน้ำทะเลสาบสงขลา ปัจจุบันสถานการณ์น้ำในลำน้ำโดยทั่วไปอยู่ในภาวะปกติ(ระดับน้ำต่ำกว่าระดับตลิ่งต่ำสุด) สถานการณ์น้ำในลำน้ำส่วนใหญ่มีแนวโน้มเพิ่มขึ้น และลดลงในบางพื้นที่ (ข้อมูลวันที่ ๑๒ พ.ย. ๒๕๖๒ ที่มากรมชลประทาน) สถานีคลองลำ อ.ศรีนครินทร์ จ.พัทลุง สถานีคลองน่วย อ.เมือง จ.พัทลุง สถานีคลองหระ อ.หาดใหญ่ จ.สงขลา สถานีคลองอู่ตะเภา อ.สะเดา จ.สงขลา สถานีคลองอู่ตะเภา อ.คลองหอยโข่ง จ.สงขลา สถานีคลองอู่ตะเภา อ.หาดใหญ่ จ.สงขลา วัดปริมาณน้ำได้ ๒๐.๙๔ ๖.๙๗ ๔.๙๒ ๑๓.๘๑ ๔.๒๒ ๒.๗๓ เมตร

สถานีตรวจวัดระดับน้ำ (CCTV) ณ วันที่ ๑๒ พฤศจิกายน ๒๕๖๒ การตรวจวัดระดับน้ำจากกล้อง (CCTV) ระดับน้ำส่วนใหญ่ อยู่ในเกณฑ์ปกติ

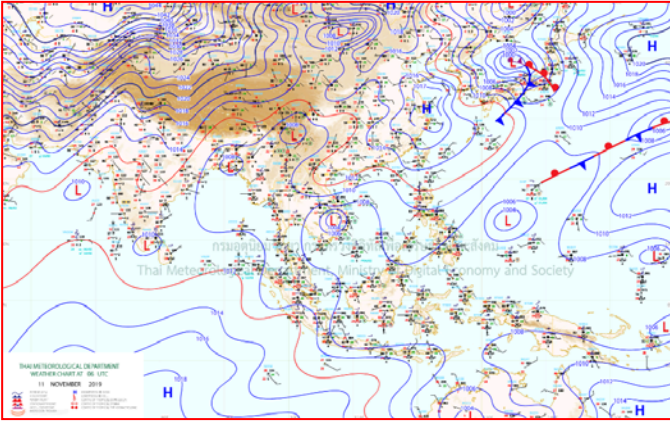
ลำดับที่	จังหวัด	สถานที่ตั้งกล้อง	แม่น้ำ/คูน้ำ	วิกฤติ น้ำแล้ง	วิกฤติ น้ำท่วม	ระดับน้ำ (ม.รทก.) พ.ศ.2562			สถานการณ์	หมายเหตุ
						ระดับน้อยกว่า	ระดับมากกว่า	7 พ.ย. 62		
1	จ.แพร่	สะพานมหาโพธิ์ อ.เมือง	ยม	143.18	152.33	N/A	N/A	N/A	น้ำปกติ	↔
2	จ.สุโขทัย	สะพานศรีสังขาลย์ อ.เมือง	ยม	60.14	71.78	N/A	N/A	N/A	น้ำปกติ	↔
3	จ.สุโขทัย	สะพานพระเมรุมาศ อ.เมือง	ยม	42.48	48.59	47.70	47.64	47.55	น้ำปกติ	↔
4	จ.พิษณุโลก	สะพานนารายณ์ อ.บางระกำ	ยม	31.73	37.23	N/A	N/A	N/A	น้ำปกติ	↔
5	จ.พิจิตร	สะพานโพทะเล อ.โพทะเล	ยม	22.58	30.63	25.90	25.75	25.85	น้ำปกติ	↔
6	จ.พิษณุโลก	ไนท์บาร์ชา อ.เมือง	น่าน	37.33	45.04	N/A	N/A	N/A	น้ำปกติ	↔
7	จ.นครสวรรค์	วัดเกษไชโยเหนือ อ.ชุมแสง	น่าน	18.73	25.60	N/A	N/A	N/A	น้ำปกติ	↔
8	จ.นครสวรรค์	บ้านทับกฤษ อ.ชุมแสง (ทับกฤษใต้)	น่าน	-	26.16	N/A	N/A	N/A	น้ำปกติ	↔
9	จ.อุตรดิตถ์	สะพานท่าเสา อ.เมือง	น่าน	49.22	56.91	54.30	54.30	54.80	น้ำปกติ	↔
10	จ.น่าน	สะพานนครน่านพัฒนา อ.เมือง	น่าน	192.17	197.73	N/A	N/A	N/A	น้ำปกติ	↔
11	จ.พิจิตร	สะพานเสียวเหนือ อ.วังทรายพูน	น่าน	18.19	27.23	21.30	21.20	21.20	น้ำปกติ	↔
12	จ.พิษณุโลก	สะพานสุพรรณพิทยาศาสตร์ อ.เมือง	น่าน	33.98	44.52	N/A	N/A	N/A	น้ำปกติ	↔
13	จ.อุตรธานี	สถานีวิทยุหลวง อ.เมือง	โขง	-	-	N/A	N/A	N/A	น้ำปกติ	↔
14	จ.เลย	สถานีแม่น้ำเลย อ.เมือง	โขง	-	-	N/A	N/A	N/A	น้ำปกติ	↔
15	จ.ชัยภูมิ	สถานีห้วยผาย อ.แม่สาย	แม่สาย/โขง	395.79	396.50	N/A	N/A	N/A	น้ำปกติ	↔
16	จ.หนองคาย	สวนสวนอุทยานหนองคาย อ.เมือง	โขง	157.85	166.70	N/A	N/A	N/A	น้ำปกติ	↔
17	จ.หนองคาย	วัดทุ่งธาตุ อ.โพนพิสัย	ห้วยหลวง/โขงอีสาน	150.50	159.43	N/A	N/A	N/A	น้ำปกติ	↔
18	จ.นครพนม	บ้านศาลาปากน้ำ อ.ท่าอุเทน	น้ำสงคราม/โขงอีสาน	133.42	141.02	N/A	N/A	N/A	น้ำปกติ	↔
19	จ.นครราชสีมา	ร.ร.เทศบาล 4 อ.เมือง	ลำตะคอง/มูล	174.60	178.00	176.50	176.60	176.50	น้ำปกติ	↔
20	จ.บุรีรัมย์	สตึก อ.สตึก	มูล	123.13	128.76	124.50	124.50	124.45	น้ำปกติ	↔
21	จ.สิงห์บุรี	เขื่อนสะพานสิงห์บุรี อ.เมือง	เจ้าพระยา	3.45	11.50	1.80	1.80	1.80	น้ำน้อย	↔
22	จ.อ่างทอง	บ้านขามนิ อ.โพธิ์ทอง	เจ้าพระยา	-	9.11	N/A	N/A	N/A	น้ำปกติ	↔
23	จ.อ่างทอง	ศาลากลางอ่างทอง อ.เมือง	เจ้าพระยา	-	8.46	0.30	0.30	0.30	น้ำปกติ	↔
24	จ.พระนครศรีอยุธยา	บ้านอ้อม อ.พระนครศรีอยุธยา	เจ้าพระยา	-	-	7.25	7.70	7.80	น้ำปกติ	↔
25	จ.พระนครศรีอยุธยา	อ.เสนา	น้อย/เจ้าพระยา	2.00	5.00	N/A	N/A	N/A	น้ำปกติ	↔
26	จ.อุทัยธานี	อุทัยใหม่ อ.เมือง	สะแกกรัง	-	-	N/A	N/A	N/A	น้ำปกติ	↔
27	จ.พระนครศรีอยุธยา	สะพานปรีดี อ.พระนครศรีอยุธยา	เจ้าพระยา	-	-	-1.00	-0.45	-0.40	น้ำปกติ	↔
28	จ.ชัยนาท	ปตร.พลเทพ(วัดทรงสวย) อ.วัดสิงห์	ท่าจีน	-	-	5.10	5.30	4.80	น้ำปกติ	↔
29	จ.สมุทรปราการ	สะพานข้ามแม่น้ำท่าจีน 3 อ.เมือง	ท่าจีน	-5.11	0.57	-0.74	-0.79	-0.64	น้ำปกติ	↔
30	จ.นครปฐม	สะพานสุโขทัยบำรุงขวัญ อ.สามพราน	ท่าจีน	-5.59	-0.30	-0.22	-0.02	-0.02	น้ำปกติ	↔
31	จ.นครปฐม	สะพานหลวงพ่อบึง อ.นครไชยศรี	ท่าจีน	-3.16	2.21	0.61	0.81	0.91	น้ำปกติ	↔
32	จ.สุพรรณบุรี	สะพานวัดพระรูป อ.เมือง	ท่าจีน	-1.26	2.75	0.7	0.70	0.50	น้ำน้อย	↔
33	จ.สุพรรณบุรี	สถานีแม่สีฟ้า อ.อู่ทอง	ท่าจีน	1.55	5.18	N/A	N/A	N/A	น้ำปกติ	↔
34	จ.ชัยนาท	สะพานสามง่าม-ท่าโบสถ์ อ.หันคา	ท่าจีน	10.69	12.83	11.62	11.62	11.42	น้ำปกติ	↔
35	จ.ฉะเชิงเทรา	เขื่อนสะพานฉะเชิงเทรา อ.เมือง	บางประกง	-0.01	1.90	N/A	N/A	N/A	น้ำปกติ	↔
36	จ.ฉะเชิงเทรา	ตรงข้ามวัดจันทาราม อ.เมือง	จันทบุรี/ชายฝั่งทะเลตะวันออก	0.20	3.73	N/A	N/A	N/A	น้ำปกติ	↔
37	จ.เพชรบุรี	เทศบาลเมืองเพชรบุรี อ.เมือง	เพชรบุรี	-	3.18	0.70	0.70	0.70	น้ำปกติ	↔
38	จ.ประจวบคีรีขันธ์	ร.ร.อนุบาลบางสะพาน อ.บางสะพาน	คลองบางสะพาน/ชายฝั่งทะเลตะวันตก	-	3.30	0.59	0.50	0.90	น้ำปกติ	↔
39	จ.สงขลา	สถานีคลองอู่ตะเภาตอนล่าง อ.หาดใหญ่	ทะเลสาบสงขลา	-	-	1.30	2.50	2.70	น้ำน้อย	↔
40	จ.พัทลุง	สถานีคลองทะเลน้อย อ.ตะโหมด	ทะเลสาบสงขลา	-	-	N/A	N/A	N/A	น้ำปกติ	↔
41	จ.พัทลุง	สถานีลำปำ อ.เมือง	ทะเลสาบสงขลา	-	-	-0.40	-0.40	-0.40	น้ำปกติ	↔
42	จ.ชัยภูมิ	อุทกวิทยาเขียงแสน อ.เขียงแสน	-	-	-	N/A	N/A	N/A	น้ำปกติ	↔
43	จ.เลย	สถานีวัดน้ำโขง (MRC) เขียงแสน อ.เขียงแสน	โขง	-	-	N/A	N/A	N/A	น้ำปกติ	↔
44	จ.อุบลราชธานี	สถานีวัดน้ำโขง (MRC) เขียงแสน อ.เขียงแสน	-	-	-	N/A	N/A	N/A	น้ำปกติ	↔
45	จ.นครสวรรค์	บ้านบางแก้ว อ.บรรพตพิสัย	วัง-วังสะแกกรัง-ป่าสัก	-	-	36.77	37.17	36.87	น้ำปกติ	↔
46	จ.ตาก	บ้านบักหรือห้วยจี่ อ.บ้านตาก	วัง-วังสะแกกรัง-ป่าสัก	-	-	N/A	N/A	N/A	น้ำปกติ	↔
47	จ.เพชรบูรณ์	บ้านจางวาง อ.หล่มสัก	วัง-วังสะแกกรัง-ป่าสัก	-	-	130.55	130.50	130.40	น้ำปกติ	↔
48	จ.เพชรบูรณ์	แม่น้ำป่าสักที่ อ.เมือง	วัง-วังสะแกกรัง-ป่าสัก	-	-	110.85	110.85	110.75	น้ำปกติ	↔
49	จ.สระบุรี	แม่น้ำป่าสักที่ อ.แก่งคอย	วัง-วังสะแกกรัง-ป่าสัก	-	-	6.98	7.08	7.08	น้ำปกติ	↔

ปริมาณน้ำฝนสูงสุด (มม.)

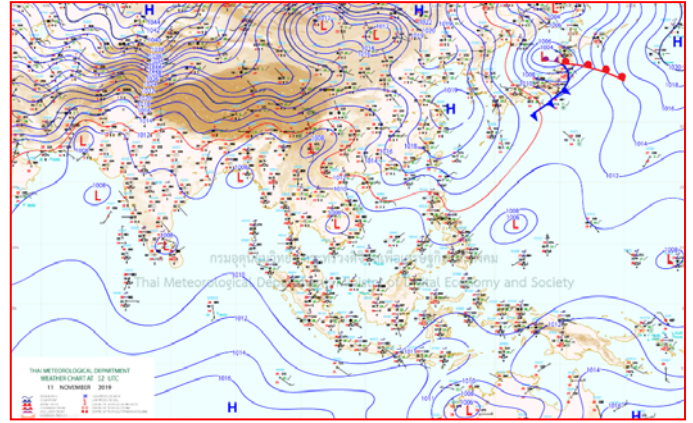
จังหวัด	๗ พ.ย. ๖๒	๘ พ.ย. ๖๒	๙ พ.ย. ๖๒	๑๐ พ.ย. ๖๒	๑๑ พ.ย. ๖๒	รวม
สุราษฎร์ธานี	๙๕.๐	๙๐.๐	๑๑๒.๐	๑๙.๖	-	๓๑๖.๖
พัทลุง	๗๐.๐	๗๖.๒	๕๐.๐	๔๐.๗	-	๒๓๖.๙
นครศรีธรรมราช	๗๐.๕	๘๔.๐	๔๘.๕	๓๒.๐	๐.๘	๒๓๕.๘
สงขลา	๔๐.๘	๙๘.๕	๔๘.๗	๖๙.๖	-	๒๕๗.๖
นราธิวาส	๒๙.๐	๑๔.๒	๒๙.๐	๕๐.๓	๑๖.๘	๑๓๙.๓
ตรัง	๔๗.๖	๓๖.๐	๑๖.๕	๔๒.๐	-	๑๔๒.๑
สตูล	๓.๕	๕๕.๕	๔.๘	๔๗.๖	-	๑๑๑.๔
เขียงราย	๒๓.๐	๑๕.๐	-	-	-	๓๘.๐
สุโขทัย	๘๐.๐	๒.๙	-	-	-	๘๒.๙
ปัตตานี	๓๒.๔	๓.๖	-	๘.๘	๐.๔	๔๕.๒
ระนอง	๒๐.๙	๗.๕	๑๖.๐	-	-	๔๔.๔
ชุมพร	๓๖.๐	-	๒๕.๐	-	-	๖๑.๐
ลำพูน	๔๒.๐	๑๙.๖	-	-	-	๖๑.๖
ตราด	๐.๗	๐.๙	-	-	-	๑.๖
เชียงใหม่	๓๓.๔	๕.๓	-	-	-	๓๘.๗
พังงา	๑๐.๘	๘.๓	-	๓.๐	-	๒๒.๑
ภูเก็ต	๑๔.๑	๑๔.๖	๕.๘	๑๖.๐	๐.๒	๕๐.๗
น่าน	๒๓.๒	๗.๕	-	-	-	๓๐.๗
กระบี่	๗.๖	๑๙.๘	๑๕.๔	-	-	๔๒.๘
ยะลา	-	๘.๖	๑๕.๗	๓.๐	-	๒๗.๓
ประจวบคีรีขันธ์	๑๘.๕	-	-	-	-	๑๘.๕
พิษณุโลก	๓๐.๐	-	-	-	-	๓๐.๐
ลำปาง	๔.๕	๕.๒	-	-	-	๙.๗
ระยอง	๑๒.๑	-	-	-	-	๑๒.๑
จันทบุรี	-	-	-	-	-	๐.๐
อุบลราชธานี	-	-	-	๑.๕	๑๑.๕	๑๓.๐
กาญจนบุรี	๙.๔	-	-	-	-	๙.๔
แพร่	๙.๐	-	-	-	-	๙.๐
แม่ฮ่องสอน	-	๖.๕	-	-	-	๖.๕
อำนาจเจริญ	-	-	-	-	๕.๕	๕.๕



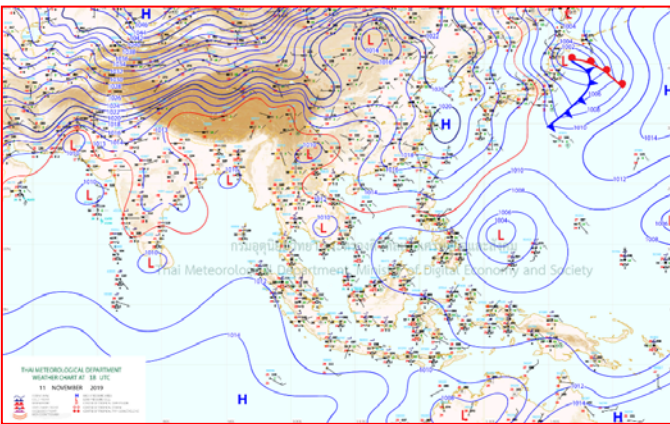
แผนที่อากาศ



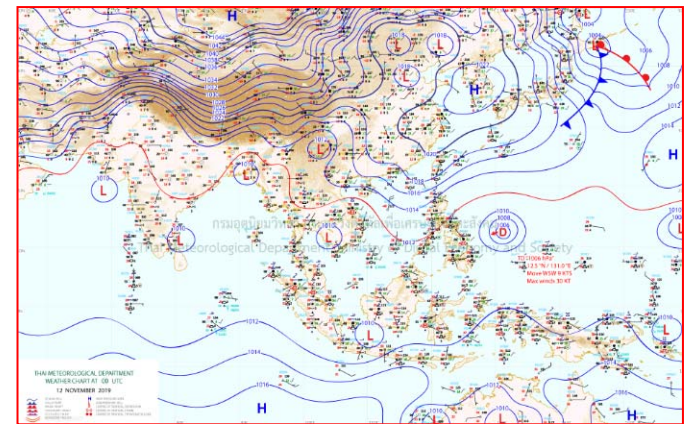
๑๑ พ.ย. ๖๒ เวลา ๐๓:๐๐ น. ๑



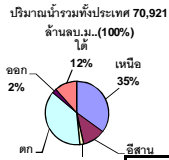
๑๑ พ.ย. ๖๒ เวลา ๑๙:๐๐ น. ๒



๑๒ พ.ย. ๖๒ เวลา ๐๑:๐๐ น. ๓



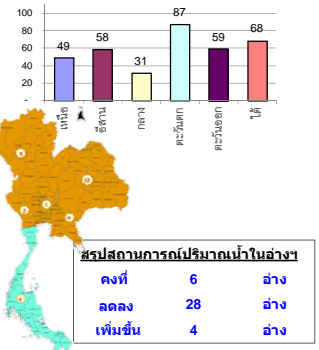
๑๒ พ.ย. ๖๒ เวลา ๐๗:๐๐ น. ๔



รายงานสรุปสภาพน้ำในอ่างเก็บน้ำขนาดใหญ่และขนาดกลาง

รายงานสถานการณ์ ณ วันที่ 12 พฤศจิกายน 2562

% ปริมาณน้ำรวมแต่ละภาคปัจจุบัน



ปริมาณน้ำในอ่างที่ใช้การได้ในสัปดาห์นี้ + มากกว่า / - น้อยกว่า สัปดาห์ก่อน 199.91 ล้าน ลบ.ม.

สรุปสถานการณ์ปริมาณน้ำในอ่างเก็บน้ำที่ใช้ในทุกกิจกรรมทั่วประเทศ มากกว่าปริมาณน้ำที่ไหลเข้าอ่าง เมื่อเทียบกับสัปดาห์ที่ผ่านมา การใช้น้ำอย่างระมัดระวัง

เปรียบเทียบปริมาณน้ำรวมทั่วประเทศปัจจุบัน ณ ปี 62 และ ปี 61

วันที่ 12 พฤศจิกายน 2562 เกิน 47,091 ล้าน ลบ.ม. หรือ เท่ากับ 66%

วันที่ 12 พฤศจิกายน 2561 เกิน 57,709 ล้าน ลบ.ม. หรือ เท่ากับ 81%

ภาค	สถานการณ์ปริมาณน้ำในอ่าง				ปริมาณน้ำเปลี่ยนแปลง (ล้าน ม.)	สถานะ
	ล้น (แห่ง)	คงที่ (แห่ง)	เพิ่มขึ้น (แห่ง)	รวม (แห่ง)		
ภาคเหนือ	4	2	1	7	-71.00	ปริมาณน้ำในอ่างเก็บน้ำลดลง
ภาคตะวันออกเฉียงเหนือ	9	3	-	12	-29.00	ปริมาณน้ำในอ่างเก็บน้ำลดลง
ภาคกลาง	2	1	-	3	-18.00	ปริมาณน้ำในอ่างเก็บน้ำลดลง
ภาคตะวันตก	2	-	-	2	-103.00	ปริมาณน้ำในอ่างเก็บน้ำลดลง
ภาคตะวันออก	9	-	1	10	-15.91	ปริมาณน้ำในอ่างเก็บน้ำลดลง
ภาคใต้	2	-	2	4	37.00	ปริมาณน้ำในอ่างเก็บน้ำเพิ่มขึ้น
รวมทั้งประเทศ	28	6	4	38	-199.91	ปริมาณน้ำในอ่างเก็บน้ำลดลง

สรุปสถานการณ์ปริมาณน้ำในอ่าง

คงที่	6	อ่าง
ลดลง	28	อ่าง
เพิ่มขึ้น	4	อ่าง

ภาค	อ่างเก็บน้ำ	ความจุที่ (ล้าน ม.)	ปริมาณน้ำที่ใช้งานได้ (ล้าน ม.)	ใช้การได้จริง (ล้าน ม.)	ปริมาณน้ำรวม วันที่ 12 พฤศจิกายน 2561		ปัจจุบัน วันที่ 12 พฤศจิกายน 2562		สัปดาห์ก่อน วันที่ 6 พฤศจิกายน 2562		ปริมาณน้ำ + เพิ่มขึ้น (ล้าน ม.)	สถานการณ์ในอ่าง					
					ปริมาณน้ำรวม	%	ปริมาณน้ำรวม	%	ปริมาณน้ำรวม	%							
ภาคเหนือ (7)																	
1	ภูมิพล (2)	ดาก	13,462	3,800	9,662	9,788	73%	5,892	44%	2,092	16%	5933	44%	2,133	16%	-41.00	ลดลง
2	สิริกิติ์ (2)	อุดรดิตต์	9,510	2,850	6,660	8,289	87%	5,238	55%	2,388	25%	5,265	55%	2,415	25%	-27.00	ลดลง
3	แม่จัน	เชียงใหม่	265	12	253	254	96%	156	59%	144	54%	154	58%	142	54%	2.00	เพิ่มขึ้น
4	แมกวง	เชียงใหม่	263	14	249	130	49%	70	27%	56	21%	70	27%	56	21%	-	คงที่
5	กัวลม	ลำปาง	106	3	103	95	90%	53	50%	50	47%	53	50%	50	47%	-	คงที่
6	กัวคอง	ลำปาง	170	6	164	186	109%	113	66%	107	63%	115	68%	109	64%	-2.00	ลดลง
7	เววมอญ	พิษณุโลก	939	43	896	734	78%	489	52%	446	47%	492	52%	449	48%	-3.00	ลดลง
	แม่มอก		110	16	94	46	42%	37	34%	21	19%	37	34%	21	19%	-	คงที่
รวมภาคเหนือ		34.85%	24,825	6,744	18,081	19,522	79%	12,047	49%	5,283	21%	12,119	49%	5,354	22%	-71.00	ลดลง
ภาคตะวันออกเฉียงเหนือ (12)																	
8	ห้วยหลวง	อุดรธานี	136	7	129	71	52%	71	52%	64	47%	73	54%	66	49%	-2.00	ลดลง
9	น้ำจืด	สกลนคร	520	45	475	455	88%	304	58%	259	50%	305	59%	260	50%	-1.00	ลดลง
10	น้ำพุง (2)	สกลนคร	165	8	157	129	78%	91	55%	83	50%	91	55%	83	50%	-	คงที่
11	จุฬารัตน์ (2)	ชัยภูมิ	164	37	127	110	67%	50	30%	13	8%	51	31%	14	9%	-1.00	ลดลง
12	ลุมพินี (2)	ขอนแก่น	2,431	581	1,850	841	35%	571	23%	-	0%	582	24%	1	0%	-1.00	ลดลง
13	ป่าสัก	กาฬสินธุ์	1,980	100	1,880	1,225	62%	1,568	79%	1,468	74%	1,576	80%	1,476	75%	-8.00	ลดลง
14	ลำตะคอง	นครราชสีมา	314	22	292	264	84%	172	55%	150	48%	175	56%	153	49%	-3.00	ลดลง
15	ลำพระเพลิง	นครราชสีมา	155	1	154	78	50%	31	20%	30	19%	32	21%	31	20%	-1.00	ลดลง
16	มูลขม	นครราชสีมา	141	7	134	72	51%	51	36%	44	31%	52	37%	45	32%	-1.00	ลดลง
17	ลำแจะ	นครราชสีมา	275	7	268	169	61%	95	35%	88	32%	95	35%	88	32%	-	คงที่
18	ลำบางรอง	บุรีรัมย์	121	3	118	40	33%	25	21%	22	18%	25	21%	22	18%	-	คงที่
19	สิรินธร (2)	อุบลราชธานี	1,966	831	1,135	1,362	69%	1,834	93%	1,003	51%	1,845	94%	1,014	52%	-11.00	ลดลง
รวมภาคตะวันออกเฉียงเหนือ		11.80%	8,369	1,649	6,720	4,815	58%	4,863	58%	3,224	39%	4,902	59%	3,253	39%	-29.00	ลดลง
ภาคกลาง (3)																	
20	ป่าสักชลสิทธิ์	ลพบุรี	960	3	957	734	76%	326	34%	323	34%	338	35%	335	35%	-12.00	ลดลง
21	ห้วยเสลา	อุทัยธานี	160	17	143	61	38%	37	23%	20	13%	37	23%	20	13%	-	คงที่
22	กระเสียว	สุพรรณบุรี	240	40	200	94	39%	63	26%	23	10%	69	29%	29	12%	-6.00	ลดลง
รวมภาคกลาง		1.92%	1,360	60	1,300	889	65%	427	31%	366	27%	444	33%	384	28%	-18.00	ลดลง
ภาคตะวันตก (2)																	
23	ศรีนครินทร์ (2)	กาญจนบุรี	17,745	10,265	7,480	16,430	93%	15,523	87%	5,258	30%	15,558	88%	5,293	30%	-35.00	ลดลง
24	วชิราลงกรณ (2)	กาญจนบุรี	8,860	3,012	5,848	7,708	87%	7,640	86%	4,628	52%	7,708	87%	4,696	53%	-68.00	ลดลง
รวมภาคตะวันตก		37.51%	26,605	13,277	13,328	24,138	91%	23,163	87%	9,886	37%	23,266	87%	9,989	38%	-103.00	ลดลง
ภาคตะวันออก (6+4)																	
25	ขุนด่าน	นครนายก	224	5.00	219	221	99%	206	92%	201	90%	210	94%	205	92%	-4.00	ลดลง
26	คลองสียัด	ฉะเชิงเทรา	420	30.00	390	386	92%	144	34%	114	27%	145	35%	115	27%	-1.00	ลดลง
27	บางพระ (3)	ชลบุรี	117	12.00	105	96	82%	65	56%	53	45%	66	56%	54	46%	-1.00	ลดลง
28	หนองปลาไหล (3)	ระยอง	164	13.75	150	166	101%	95	58%	81	50%	98	60%	84	51%	-3.00	ลดลง
29	ประแสร์ (3)	ระยอง	295	20.00	275	275	93%	143	48%	123	42%	145	49%	125	42%	-2.00	ลดลง
30	มาบประชัน (3)	ระยอง	17	0.72	16	17	103%	6	38%	6	34%	6	39%	5.75	35%	-0.09	ลดลง
31	หนองค้อ (3)	ระยอง	21	1.00	20	19	88%	7	34%	6	29%	8	36%	6.80	32%	-0.55	ลดลง
32	ดอกกราย (3)	ระยอง	79	3.00	76	78	99%	37	46%	34	43%	37	46%	33.69	42%	0.14	เพิ่มขึ้น
33	คลองใหญ่ (3)	ระยอง	45	3.00	42	38	85%	17	37%	14	30%	19	42%	16.25	36%	-2.42	ลดลง
34	นกกตมหารัตนา	ปราจีนบุรี	295	19.00	276	288	98%	274	93%	255	86%	276	94%	257.00	87%	-2.00	ลดลง
รวมภาคตะวันออก		2.37%	1,678	107	1,570	1,585	94%	994	59%	887	53%	1,010	60%	903	54%	-15.91	ลดลง
ภาคใต้ (4)																	
35	แก่งกระจาน	เพชรบุรี	710	65	645	649	91%	531	75%	466	66%	540	76%	475	67%	-9.00	ลดลง
36	ปราณบุรี	ประจวบคีรีขันธ์	391	18	373	350	90%	296	76%	278	71%	298	76%	280	72%	-2.00	ลดลง
37	รัชชประภา (2)	สุราษฎร์ธานี	5,639	1,352	4,287	4,798	85%	3,874	69%	2,522	45%	3,862	68%	2,510	45%	12.00	เพิ่มขึ้น
38	บางยาง (2)	ยะลา	1,454	276	1,178	963	66%	895	62%	619	43%	859	59%	583	40%	36.00	เพิ่มขึ้น
รวมภาคใต้		11.55%	8,194	1,711	6,483	6,760	82%	5,596	68%	3,885	47%	5,559	68%	3,848	47%	37.00	เพิ่มขึ้น
รวมทั้งประเทศ		100%(38)	71,031	23,548	47,482	57,709	81%	47,091	66%	23,531	33%	47,300	67%	23,731	33%	-199.91	ลดลง

ที่มาข้อมูล : ตารางสรุปสภาพน้ำในอ่างเก็บน้ำขนาดใหญ่ทั่วประเทศ และตารางสรุปสภาพน้ำในอ่างเก็บน้ำภาคตะวันออกเฉียงเหนือ กรมชลประทาน

หมายเหตุ :

- อ่างเก็บน้ำขนาดใหญ่ หมายถึง อ่างเก็บน้ำที่มีความจุตั้งแต่ 100 ล้าน ลบ.ม. ขึ้นไป
- เป็นอ่างเก็บน้ำอยู่ในความรับผิดชอบของการไฟฟ้าฝ่ายผลิตแห่งประเทศไทย (10) นอกนั้นอยู่ในความรับผิดชอบของกรมชลประทาน (28)
- เป็นอ่างเก็บน้ำขนาดกลางที่มีความสำคัญต่อการอุตสาหกรรมและการประมง ของลุ่มน้ำชายฝั่งทะเลตะวันออก
- ที่มา : กรมชลประทาน และการไฟฟ้าฝ่ายผลิตแห่งประเทศไทย
- จังหวัดที่มีอ่างเก็บน้ำขนาดใหญ่มีจำนวน 26 จังหวัด ไม่มี 50 จังหวัด

รศ. หมายถึง ระดับเก็บกักของอ่าง



ศูนย์เขลาค



ศูนย์ป้องกันกักตุนน้ำ กรมทรัพยากรน้ำ

ลำดับของเขื่อนตามความจุ

- 1.ศรีนครินทร์ 2.ภูมิพล 3.สิริกิติ์ 4.วชิราลงกรณ 5.รัชชประภา
6.ลุมพินี 7.สิรินธร 8.บางยาง 9.ลำปาว 10.ป่าสัก

ลำดับของเขื่อนตามปริมาณน้ำใช้การได้

- 1.ภูมิพล 2.ศรีนครินทร์ 3.สิริกิติ์ 4.วชิราลงกรณ 5.รัชชประภา
6.ลำปาว 7.ลุมพินี 8.บางยาง 9.สิรินธร 10.ป่าสัก

๑๓-๑๕ พ.ย.นี้ ไทยตอนบน มีฝนฟ้าคะนอง-อุณหภูมิลดลง

ประเทศไทยตอนบนมีอุณหภูมิสูงขึ้น กับมีหมอกในตอนเช้า แต่ยังคงอากาศเย็นในบริเวณภาคเหนือและภาคตะวันออกเฉียงเหนือ โดยภาคตะวันออกเฉียงเหนือตอนล่างและภาคตะวันออกเฉียงเหนือตอนบนมีฝนเล็กน้อยถึงปานกลางบางแห่งในระยะนี้ ขอให้ประชาชนบริเวณประเทศไทยตอนบนระมัดระวังในการสัญจรผ่านบริเวณที่มีหมอกไว้ด้วย สำหรับภาคใต้ยังคงมีฝนตกต่อเนื่อง

อนึ่ง สำหรับในช่วงวันที่ ๑๓-๑๕ พ.ย. ๒๕๖๒ บริเวณความกดอากาศสูงกำลังค่อนข้างแรง อีกระลอกจากประเทศจีนจะแผ่เสริมลงมาปกคลุมประเทศไทยตอนบน ซึ่งจะทำให้บริเวณดังกล่าวมีฝนฟ้าคะนองเกิดขึ้นในระยะแรก หลังจากนั้นอุณหภูมิจะลดลงกับมีลมแรง โดยภาคเหนือและภาคตะวันออกเฉียงเหนือจะมีอากาศเย็นถึงหนาว อุณหภูมิจะลดลง ๓-๕ องศาเซลเซียส บริเวณยอดดอยและยอดภู มีอากาศหนาว อุณหภูมิต่ำสุด ๘-๑๒ องศาเซลเซียส ส่วนภาคกลางและภาคตะวันออกเฉียงเหนือมีอากาศเย็น อุณหภูมิจะลดลง ๒-๔ องศาเซลเซียส ขอให้ประชาชนบริเวณประเทศไทยตอนบนดูแลสุขภาพเนื่องจากอากาศที่หนาวเย็นลงในช่วงเวลาดังกล่าวไว้ด้วย

พยากรณ์อากาศสำหรับประเทศไทยตั้งแต่เวลา ๐๖.๐๐ น. วันนี้ ถึง ๐๖.๐๐ น. วันพรุ่งนี้.

ภาคเหนือ อากาศเย็นกับมีหมอกในตอนเช้า อุณหภูมิต่ำสุด ๑๙-๒๒ องศาเซลเซียส อุณหภูมิสูงสุด ๓๑-๓๕ องศาเซลเซียส บริเวณยอดดอยอากาศหนาว อุณหภูมิต่ำสุด ๘-๑๒ องศาเซลเซียส ลมตะวันออกเฉียงเหนือ ความเร็ว ๑๕-๓๐ กม./ชม.

ภาคตะวันออกเฉียงเหนือ มีเมฆมากกับมีอากาศเย็น โดยมีฝน ร้อยละ ๑๐ ของพื้นที่ ส่วนมากบริเวณจังหวัดมุกดาหาร ยโสธร อำนาจเจริญ อุบลราชธานี ศรีสะเกษ และสุรินทร์ อุณหภูมิต่ำสุด ๑๗-๒๑ องศาเซลเซียส อุณหภูมิสูงสุด ๒๗-๓๓ องศาเซลเซียส บริเวณยอดภูอากาศหนาว อุณหภูมิต่ำสุด ๙-๑๒ องศาเซลเซียส ลมตะวันออกเฉียงเหนือ ความเร็ว ๑๕-๓๐ กม./ชม.

ภาคกลาง มีเมฆเป็นส่วนมากกับมีหมอกในตอนเช้า อุณหภูมิต่ำสุด ๒๒-๒๓ องศาเซลเซียส อุณหภูมิสูงสุด ๓๑-๓๔ องศาเซลเซียส ลมตะวันออกเฉียงเหนือ ความเร็ว ๑๕-๒๕ กม./ชม.

ภาคตะวันออก มีเมฆเป็นส่วนมากกับมีหมอกในตอนเช้า และมีฝน ร้อยละ ๑๐ ของพื้นที่ ส่วนมากบริเวณจังหวัดสระแก้ว ปราจีนบุรี จันทบุรี และตราด อุณหภูมิต่ำสุด ๒๒-๒๔ องศาเซลเซียส อุณหภูมิสูงสุด ๓๒-๓๓ องศาเซลเซียส ลมตะวันออกเฉียงเหนือ ความเร็ว ๑๕-๓๐ กม./ชม. ทะเลมีคลื่นสูงประมาณ ๑ เมตร ห่างฝั่งคลื่นสูงมากกว่า ๑ เมตร

ภาคใต้ (ฝั่งตะวันออก) มีเมฆเป็นส่วนมาก กับมีฝนฟ้าคะนอง ร้อยละ ๓๐ ของพื้นที่ ส่วนมากบริเวณจังหวัดนครศรีธรรมราช พัทลุง สงขลา ปัตตานี ยะลา และนราธิวาส อุณหภูมิต่ำสุด ๒๑-๒๓ องศาเซลเซียส อุณหภูมิสูงสุด ๓๑-๓๓ องศาเซลเซียส ตั้งแต่จังหวัดสุราษฎร์ธานีขึ้นมา ลมตะวันออกเฉียงเหนือ ความเร็ว ๑๕-๓๐ กม/ชม. ทะเลมีคลื่นสูงประมาณ ๑ เมตร บริเวณที่มีฝนฟ้าคะนองคลื่นสูงมากกว่า ๑ เมตร ตั้งแต่จังหวัดนครศรีธรรมราชลงไป ลมตะวันตกเฉียงใต้ ความเร็ว ๑๕-๓๕ กม/ชม. ทะเลมีคลื่นสูง ๑-๒ เมตร บริเวณที่มีฝนฟ้าคะนองคลื่นสูงมากกว่า ๒ เมตร

ภาคใต้ (ฝั่งตะวันตก) มีเมฆเป็นส่วนมาก กับมีฝนฟ้าคะนอง ร้อยละ ๓๐ ของพื้นที่ ส่วนมากบริเวณจังหวัดภูเก็ต กระบี่ ตรัง และสตูล อุณหภูมิต่ำสุด ๒๒-๒๔ องศาเซลเซียส อุณหภูมิสูงสุด ๓๒-๓๔ องศาเซลเซียส ลมตะวันตกเฉียงเหนือ ความเร็ว ๑๕-๓๐ กม/ชม. ทะเลมีคลื่นสูงประมาณ ๑ เมตร บริเวณที่มีฝนฟ้าคะนองคลื่นสูงมากกว่า ๑ เมตร

กรุงเทพมหานครและปริมณฑล มีเมฆเป็นส่วนมากกับมีหมอกบางในตอนเช้า อุณหภูมิต่ำสุด ๒๓-๒๔ องศาเซลเซียส อุณหภูมิสูงสุด ๓๒-๓๔ องศาเซลเซียส ลมตะวันออกเฉียงเหนือ ความเร็ว ๑๕-๓๐ กม./ชม.