

รายงานสถานการณ์น้ำลุ่มน้ำเจ้าพระยา

วันที่ 13 พฤศจิกายน 2562

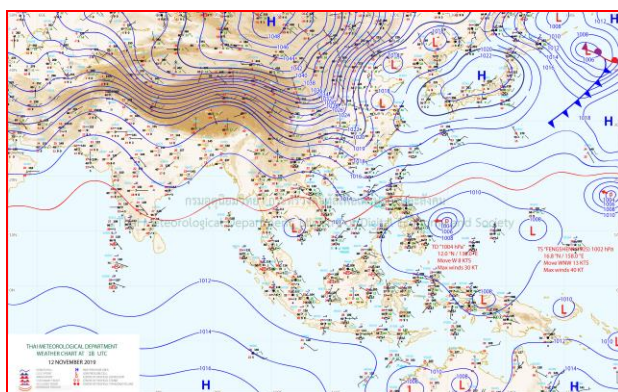
1) สภาพภูมิอากาศ

ลักษณะอากาศทั่วไป (ที่มา: กรมอุตุนิยมวิทยา)

พยากรณ์อากาศ 24 ชั่วโมง ประเทศไทยตอนบนมีหมอกบางในตอนเช้า โดยบริเวณภาคเหนือตอนบน ภาคตะวันออกเฉียงเหนือ ภาคกลางตอนล่าง และภาคตะวันออก รวมทั้งกรุงเทพมหานครและปริมณฑล จะมีฝนฟ้าคะนองบางพื้นที่ในระยะนี้ ขอให้ประชาชนบริเวณดังกล่าวระมัดระวังในการสัญจรผ่านบริเวณที่มีหมอกไว้ด้วยและดูแลสุขภาพเนื่องจากสภาพอากาศที่เปลี่ยนแปลง สำหรับภาคใต้ตอนล่างมีฝนตกต่อเนื่อง อนึ่ง สำหรับในช่วงวันที่ 13-15 นี้ บริเวณความกดอากาศสูงกำลังค่อนข้างแรงอีกระลอกจากประเทศจีนจะแผ่เสริมลงมาปกคลุมประเทศไทยตอนบน ซึ่งจะทำให้บริเวณดังกล่าวมีฝนฟ้าคะนองเกิดขึ้นในระยะแรก หลังจากนั้นอุณหภูมิจะลดลงกับมีลมแรง โดยภาคเหนือและภาคตะวันออกเฉียงเหนือจะมีอากาศเย็นถึงหนาว อุณหภูมิจะลดลง 2-5 องศาเซลเซียส บริเวณยอดดอยและยอดภูมีอากาศหนาวถึงหนาวจัด อุณหภูมิต่ำสุด 7-12 องศาเซลเซียส ส่วนภาคกลางและภาคตะวันออกมีอากาศเย็น อุณหภูมิจะลดลง 2-4 องศาเซลเซียส ขอให้ประชาชนบริเวณประเทศไทยตอนบนดูแลสุขภาพเนื่องจากอากาศที่หนาวเย็นลงในช่วงเวลาดังกล่าวไว้ด้วย

บริเวณความกดอากาศสูงกำลังค่อนข้างแรงอีกระลอกหนึ่งจากประเทศจีนได้แผ่เสริมลงมาปกคลุมประเทศไทยตอนบนและเวียดนามตอนบนแล้ว คาดว่า จะแผ่ลงมาปกคลุมภาคเหนือตอนบนและภาคตะวันออกเฉียงเหนือตอนบนในวันนี้ ประกอบกับมีหย่อมความกดอากาศต่ำปกคลุมบริเวณประเทศกัมพูชา ลักษณะเช่นนี้ทำให้ภาคเหนือตอนบน ภาคตะวันออกเฉียงเหนือ ภาคกลางตอนล่าง และภาคตะวันออก รวมทั้งกรุงเทพมหานครและปริมณฑล มีฝนฟ้าคะนองบางพื้นที่ในระยะนี้ สำหรับมรสุมตะวันออกเฉียงเหนือพัดปกคลุมอ่าวไทยและภาคใต้ ทำให้ภาคใต้ตอนล่างมีฝนตกต่อเนื่อง

สภาพอากาศภาคกลาง มีเมฆเป็นส่วนมากกับมีหมอกในตอนเช้า โดยมีฝนฟ้าคะนอง ร้อยละ 10 ของพื้นที่ ส่วนมากบริเวณจังหวัดนครปฐม สมุทรสงคราม และสมุทรสาคร อุณหภูมิต่ำสุด 22-23 องศาเซลเซียส อุณหภูมิสูงสุด 33-35 องศาเซลเซียส ลมตะวันออกเฉียงเหนือ ความเร็ว 15-20 กม./ชม.



แผนที่อากาศ วันที่ 13 พ.ย. 2562 เวลา 07.00 น.

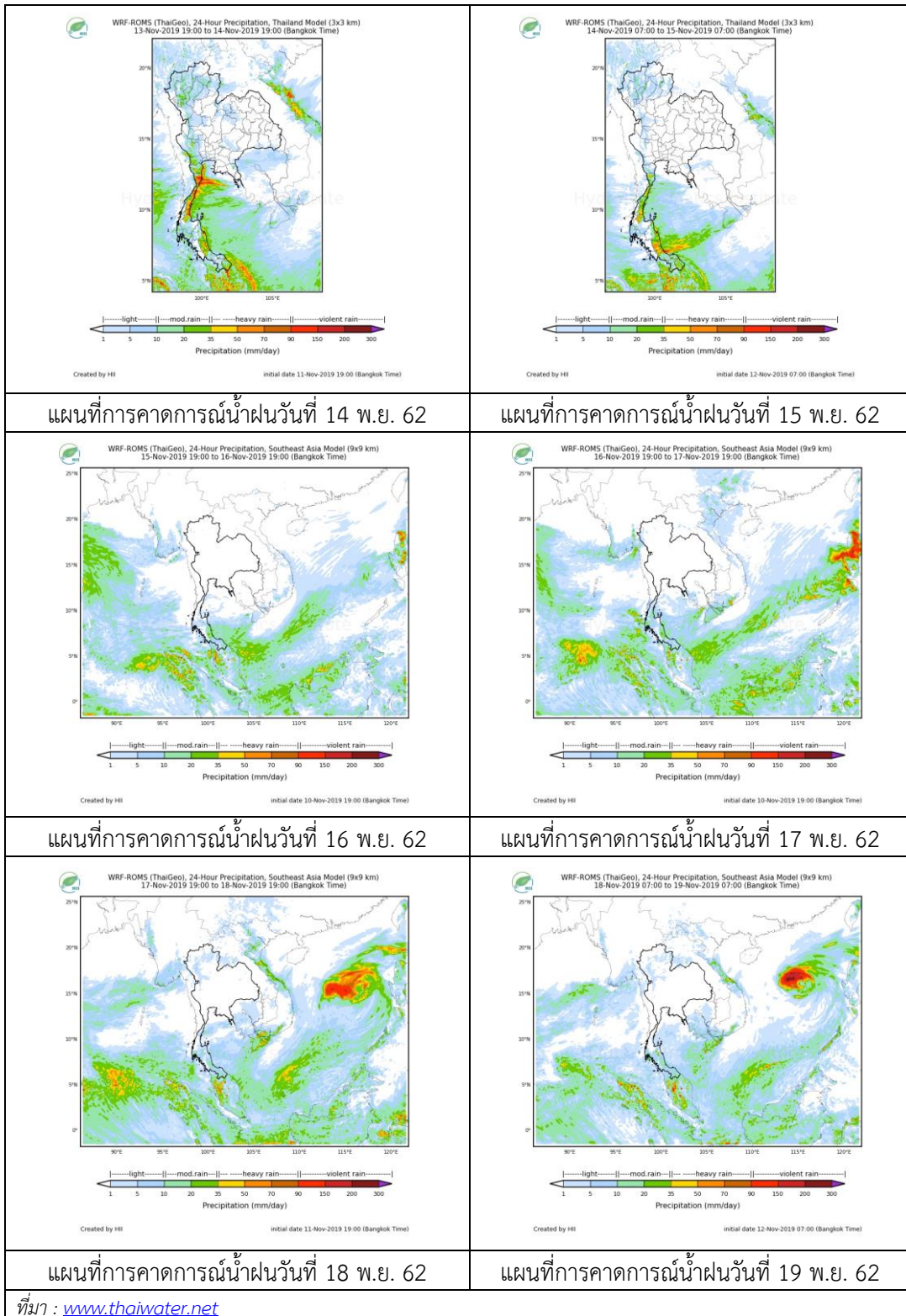


ภาพถ่ายจากดาวเทียม วันที่ 13 พ.ย. 2562

2) สถานการณ์ฝน

จากข้อมูลสถานการณ์น้ำฝนในพื้นที่ลุ่มน้ำเจ้าพระยาของวันที่ 13 พฤศจิกายน 2562 จากกรมทรัพยากรน้ำ กรมอุตุนิยมวิทยา กรมชลประทาน และสถาบันสารสนเทศทรัพยากรน้ำและการเกษตร (องค์การมหาชน) พบว่าไม่มีฝนตกในพื้นที่ลุ่มน้ำ

สถานการณ์น้ำฝน



3) ข้อมูลปริมาณน้ำในลำน้ำ

ลุ่มน้ำเจ้าพระยา ระดับน้ำอยู่ในเกณฑ์ปกติ โดยระดับน้ำลดลงในบางสถานี

สถานการณ์น้ำท่า (13 พ.ย. – 15 พ.ย. 2562 ที่มา: กรมชลประทาน)

สถานี	แม่น้ำ	อำเภอ	จังหวัด	ระดับตลิ่ง	พุธ	พฤหัสบดี	ศุกร์
				ปริมาณน้ำ (ลบ.ม./วิ.)	13 พ.ย.	14 พ.ย.	15 พ.ย.
C.2	เจ้าพระยา	เมือง	นครสวรรค์	26.20	17.51	17.41	17.35
				3,590	250	233	225
C.13	เขื่อน เจ้าพระยา	สรรพยา	ชัยนาท	17.21	15.17	15.21	15.25
				2,840	70	70	70
C.3	เจ้าพระยา	เมือง	สิงห์บุรี	11.70	1.87	1.84	1.80
				2,340	**	**	**
C.35	เจ้าพระยา	พระนครศรีอยุธยา	พระนครศรีอยุธยา	4.58	0.42	0.36	0.39
				1,155	**	**	**
C.36	คลองบาง หลวง	บางบาล	พระนครศรีอยุธยา	4.00	0.14	0.01	0.08
				404	**	**	**
C.37	คลอง บางบาน	บางบาล	พระนครศรีอยุธยา	3.80	0.17	0.04	0.11
				134	**	**	**

สถานีทักถุช ต.ทักถุชใต้ อ.ชุมแสง
จ.นครสวรรค์ (ลุ่มน้ำเจ้าพระยา)



สถานีวัดโคกจันทร์ ต.โพนางดำ อ.สรรพยา
จ.ชัยนาท (ลุ่มน้ำเจ้าพระยา)



สถานีบ้านป้อม ต.บ้านป้อม อ.เมือง
จ.พระนครศรีอยุธยา (ลุ่มน้ำเจ้าพระยา)



สถานีบ้านท้ายดง ต.บางกระบือ อ.สามโคก
จ.ปทุมธานี (ลุ่มน้ำเจ้าพระยา)



ปริมาณน้ำในลำน้ำต่างๆ ในพื้นที่ลุ่มน้ำเจ้าพระยา

4) สรุป

สถานการณ์ในลุ่มน้ำเจ้าพระยาอยู่ในเกณฑ์ปกติ โดยระดับน้ำเขื่อนเจ้าพระยามีปริมาณน้ำไหลผ่าน 70 ลบ.ม./วินาที ระดับน้ำเหนือเขื่อน + 15.17 ม.รทก. ระดับน้ำท้ายเขื่อน +5.51 ม.รทก.