

# รายงานสถานการณ์น้ำลุ่มน้ำทะเลสาบสงขลา

## วันที่ 13 พฤศจิกายน 2562

### 1) สภาพภูมิอากาศ

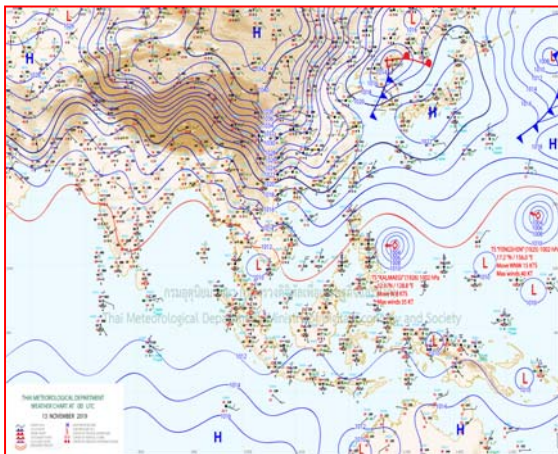
**ประกาศกรมอุตุนิยมวิทยา** "อากาศหนาวเย็นบริเวณประเทศไทยตอนบน และฝนตกหนักบริเวณภาคใต้ (มีผลกระทบจนถึงวันที่ 15 พฤศจิกายน 2562)" ฉบับที่ 5 ลงวันที่ 13 พฤศจิกายน 2562 ในช่วงวันที่ 13-15 พ.ย. 2562 บริเวณความกดอากาศสูงกำลังค่อนข้างแรงอีกระลอกหนึ่งจากประเทศจีนจะแผ่เสริมลงมาปกคลุมประเทศไทยตอนบน ทำให้บริเวณดังกล่าวมีฝนฟ้าคะนองเกิดขึ้นในระยะแรก หลังจากนั้นอุณหภูมิจะลดลงกับมีลมแรง โดยภาคเหนือและภาคตะวันออกเฉียงเหนือจะมีอากาศเย็นถึงหนาว อุณหภูมิจะลดลง 2-5 องศาเซลเซียส อุณหภูมิต่ำสุด 14-21 องศาเซลเซียส บริเวณยอดดอยและยอดภูมีอากาศหนาวถึงหนาวจัด อุณหภูมิต่ำสุด 7-12 องศาเซลเซียส ส่วนภาคกลางและภาคตะวันออก อุณหภูมิจะลดลง 2-4 องศาเซลเซียส โดยมีอากาศเย็น อุณหภูมิต่ำสุด 18-22 องศาเซลเซียส ขอให้ประชาชนบริเวณดังกล่าวดูแลสุขภาพเนื่องจากสภาพอากาศที่หนาวเย็นลงไว้ด้วย

สำหรับมรสุมตะวันออกเฉียงเหนือที่พัดปกคลุมอ่าวไทยและภาคใต้จะมีกำลังแรงขึ้น ลักษณะเช่นนี้ทำให้ภาคใต้มีฝนตกหนักบางพื้นที่ ส่วนอ่าวไทยมีคลื่นสูงประมาณ 2 เมตร บริเวณที่มีฝนฟ้าคะนองมีคลื่นสูงมากกว่า 2 เมตร ขอให้ชาวเรือเดินเรือด้วยความระมัดระวัง และหลีกเลี่ยงการเดินเรือบริเวณที่มีฝนฟ้าคะนองไว้ด้วย

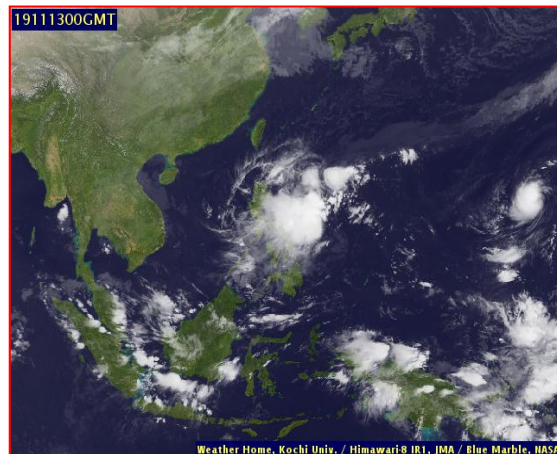
#### ลักษณะอากาศทั่วไป (ที่มา: กรมอุตุนิยมวิทยา)

พยากรณ์อากาศ 24 ชั่วโมงข้างหน้า ประเทศไทยตอนบนมีหมอกบางในตอนเช้า โดยบริเวณภาคเหนือตอนบน ภาคตะวันออกเฉียงเหนือ ภาคกลางตอนล่าง และภาคตะวันออก รวมทั้งกรุงเทพมหานครและปริมณฑล จะมีฝนฟ้าคะนองบางพื้นที่ในระยะนี้ ขอให้ประชาชนบริเวณดังกล่าวระมัดระวังในการสัญจรผ่านบริเวณที่มีหมอกไว้ด้วยและดูแลสุขภาพเนื่องจากสภาพอากาศที่เปลี่ยนแปลง สำหรับภาคใต้ตอนล่างมีฝนตกต่อเนื่อง อนึ่ง สำหรับในช่วงวันที่ 13-15 พ.ย. 2562 บริเวณความกดอากาศสูงกำลังค่อนข้างแรงอีกระลอกจากประเทศจีนจะแผ่เสริมลงมาปกคลุมประเทศไทยตอนบน ซึ่งจะทำให้บริเวณดังกล่าวมีฝนฟ้าคะนองเกิดขึ้นในระยะแรก หลังจากนั้นอุณหภูมิจะลดลงกับมีลมแรง โดยภาคเหนือและภาคตะวันออกเฉียงเหนือจะมีอากาศเย็นถึงหนาว อุณหภูมิจะลดลง 2-5 องศาเซลเซียส บริเวณยอดดอยและยอดภูมีอากาศหนาวถึงหนาวจัด อุณหภูมิต่ำสุด 7-12 องศาเซลเซียส ส่วนภาคกลางและภาคตะวันออกมีอากาศเย็น อุณหภูมิจะลดลง 2-4 องศาเซลเซียส ขอให้ประชาชนบริเวณประเทศไทยตอนบนดูแลสุขภาพเนื่องจากอากาศที่หนาวเย็นลงในช่วงเวลาดังกล่าวไว้ด้วย

**สภาพอากาศภาคใต้ฝั่งตะวันออก** มีเมฆบางส่วน กับมีฝนฟ้าคะนอง ร้อยละ 30 ของพื้นที่ ส่วนมากบริเวณจังหวัดนครศรีธรรมราช พัทลุง สงขลา ปัตตานี ยะลา และนราธิวาส อุณหภูมิต่ำสุด 22-24 องศาเซลเซียส อุณหภูมิสูงสุด 31-34 องศาเซลเซียส **ผลคาดการณ์ปริมาณน้ำฝนล่วงหน้า 1-7 วัน** ในช่วงวันที่ 12 - 14 พ.ย. 62 มีฝนฟ้าคะนอง ร้อยละ 40-60 ของพื้นที่ ส่วนในช่วงวันที่ 15 - 18 พ.ย. 62 มีฝนฟ้าคะนอง ร้อยละ 60-70 ของพื้นที่ และมีฝนตกหนักบางแห่ง



แผนที่อากาศ วันที่ 13 พ.ย. 2562 เวลา 07.00 น.



ภาพถ่ายจากดาวเทียม วันที่ 13 พ.ย. 2562

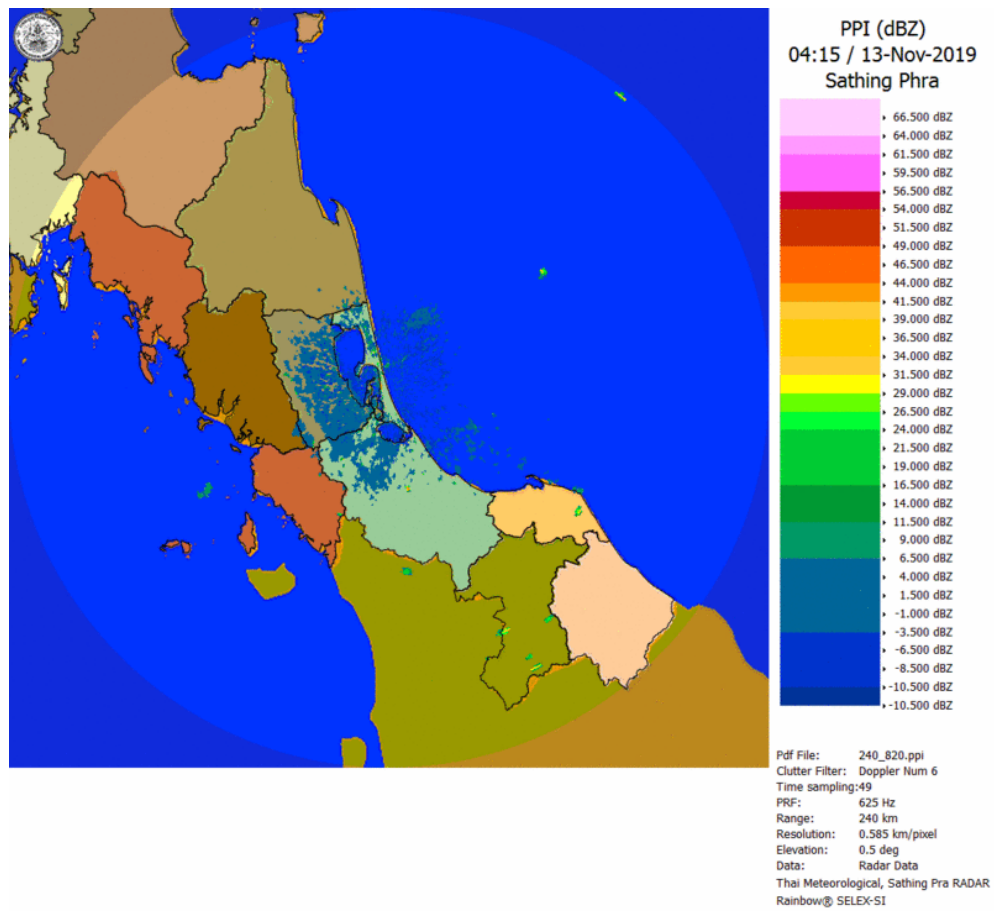
2) สถานการณ์ฝน

จากข้อมูลสถานการณ์ฝนในพื้นที่ลุ่มน้ำทะเลสาบสงขลาของวันที่ 13 พฤศจิกายน 2562 จากกรมทรัพยากรน้ำ กรมอุตุนิยมวิทยา กรมชลประทาน และสถาบันสารสนเทศทรัพยากรน้ำ (องค์การมหาชน) พบว่า มีฝนตกในพื้นที่ บริเวณอำเภอกงหรา และอำเภอเมือง จังหวัดพัทลุง บริเวณอำเภอสะเดา นามห่อม บางกล่ำ หาดใหญ่ และอำเภอเมือง จังหวัดสงขลา ปริมาณฝน “ฝ” – 26.8 มิลลิเมตร

ข้อมูลสถานการณ์ฝนในพื้นที่ลุ่มน้ำทะเลสาบสงขลา ณ วันที่ 13 พฤศจิกายน 2562 เวลา 07.00 น.

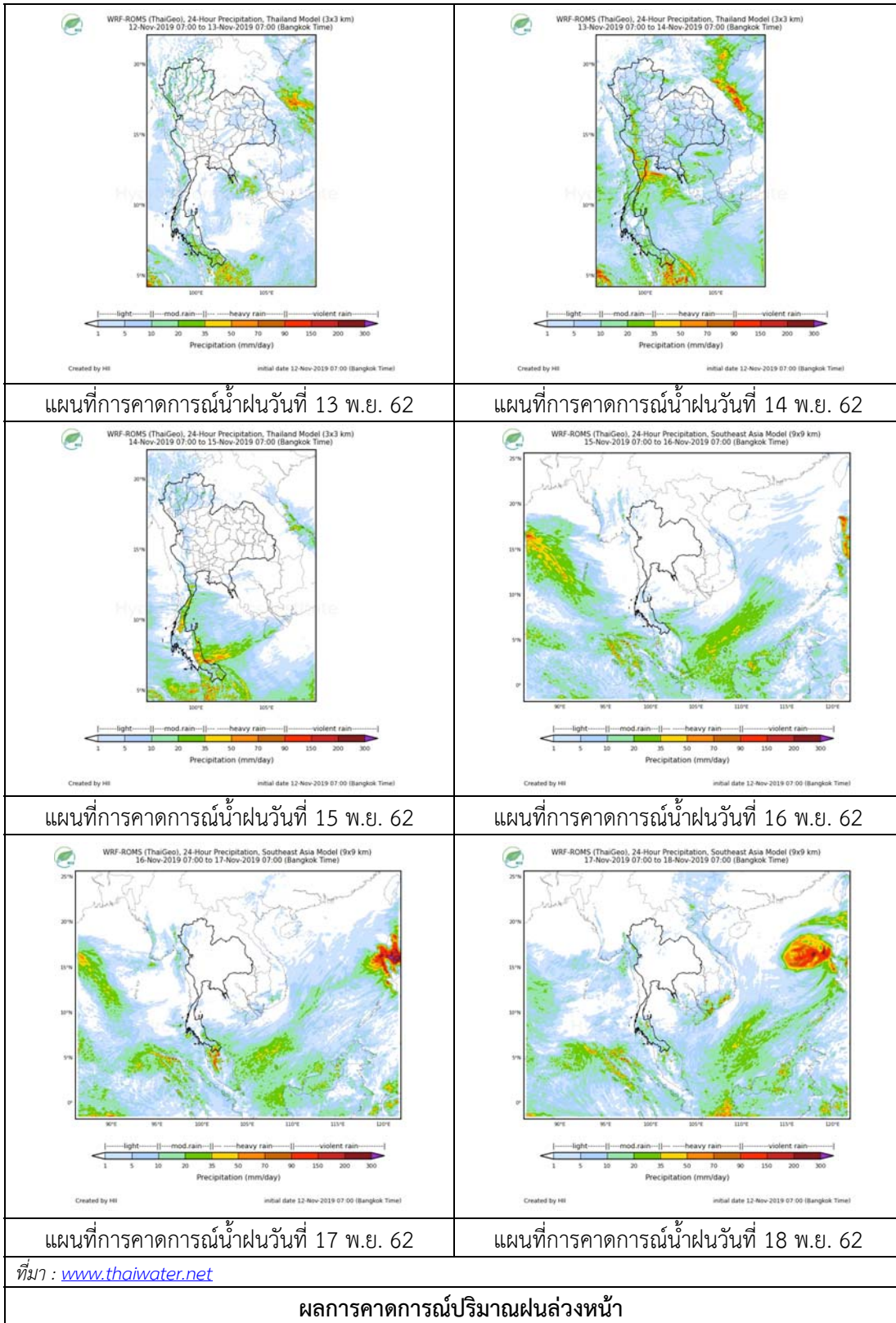
ลำดับ	สถานี	ปริมาณฝน (มม.)
1	อ.กงหรา จ.พัทลุง	10.2
2	พัทลุง สกช. ต.ลำป่า อ.เมือง จ.พัทลุง	“ฝ”
3	ต.ท่าโพธิ์ อ.สะเดา จ.สงขลา	0.3
4	อ.นามห่อม จ.สงขลา	26.8
5	อ.บางกล่ำ จ.สงขลา	8.0
6	คอหงษ์ สกช. ต.คอหงส์ อ.หาดใหญ่ จ.สงขลา	18.4
7	ต.บ่อยาง อ.เมือง จ.สงขลา	0.1

หมายเหตุ “ฝ” คือ ฝนวัดปริมาณไม่ได้ (ต่ำกว่า 0.1 มิลลิเมตร)



ภาพเรดาร์ตรวจอากาศ “สathingพระ” ณ วันที่ 13 พฤศจิกายน 2562 (ที่มา : กรมอุตุนิยมวิทยา)

สถานการณ์น้ำฝน



3) ข้อมูลปริมาณน้ำในลำน้ำ

ลุ่มน้ำทะเลสาบสงขลา ปัจจุบันสถานการณ์น้ำในลำน้ำโดยทั่วไปอยู่ในภาวะปกติ (ระดับน้ำต่ำกว่าระดับตลิ่งต่ำสุด) ระดับน้ำในลำน้ำส่วนใหญ่มีแนวโน้มลดลง และเพิ่มขึ้นในบางพื้นที่

**สถานการณ์น้ำท่า (9 - 13 พ.ย. 2562 ที่มา : กรมชลประทาน)**

สถานี	แม่น้ำ	อำเภอ	จังหวัด	ระดับน้ำ- ม.	เสาร์	อาทิตย์	จันทร์	อังคาร	พุธ
				ปริมาณน้ำ- ลบ.ม./วิ. (ระดับเตือนภัย)	9 พ.ย.	10 พ.ย.	11 พ.ย.	12 พ.ย.	13 พ.ย.
X.170	คลองลำ	ศรีนครินทร์	พัทลุง	25.20	21.02	20.91	20.91	20.94	20.93
				580.00	21.60	18.30	18.30	19.20	18.90
X.265	คลองนุ้ย	เมือง	พัทลุง	8.00	6.57	6.56	6.55	6.97	6.96
				7.00	-	-	-	-	-
.1X.174	คลองหระ	หาดใหญ่	สงขลา	8.88	4.99	5.44	5.11	4.92	4.94
				388.00	8.85	19.60	11.20	7.80	8.10
X.173A	คลองอู่ ตะเภา	สะเตา	สงขลา	15.90	11.41	11.38	13.69	13.81	12.09
				258.00	23.15	22.70	68.70	72.30	33.35
X.90	คลองอู่ ตะเภา	คลองหอย โข่ง	สงขลา	8.00	3.16	3.20	3.86	4.22	3.88
				580.00	54.80	58.00	112.40	144.80	114.20
X.44	คลองอู่ ตะเภา	หาดใหญ่	สงขลา	7.40	1.69	1.75	2.30	2.73	2.53
				582.00	68.05	70.75	97.00	118.50	108.50

ข้อมูลระดับน้ำจากระบบตรวจวัดสภาพทางไกลอัตโนมัติลุ่มน้ำทะเลสาบสงขลา กรมทรัพยากรน้ำ ประจำวันที่ 13 พฤศจิกายน 2562

**ข้อมูลระดับน้ำ (11 - 13 พ.ย. 2562 ที่มา : กรมทรัพยากรน้ำ)**

สถานี	ตำบล	อำเภอ	จังหวัด	ระดับ ตลิ่ง (ต่ำสุด)	จันทร์	อังคาร	พุธ
					11 พ.ย.	12 พ.ย.	13 พ.ย.
คลองอู่ตะเภาตอนบน	พังงา	สะเตา	สงขลา	19.87	14.68	14.38	12.86
คลองอู่ตะเภาตอนล่าง	หาดใหญ่	หาดใหญ่	สงขลา	8.93	1.87	2.32	2.17
คลองรัตภูมิ	กำแพงเพชร	รัตภูมิ	สงขลา	22.62	13.80	13.63	13.69
คลองตะโหมด(ท่าเขียด)	แม่ขี้	ตะโหมด	พัทลุง	27.94	22.74	22.51	22.39
ลำปำ	ลำปำ	เมือง	พัทลุง	1.15	-0.39	-0.40	-0.38

ปริมาณน้ำในลำน้ำของคลองต่างๆ ในพื้นที่ลุ่มน้ำทะเลสาบสงขลา วันที่ 13 พฤศจิกายน 2562

สถานีคลองอู่ตะเภาตอนล่าง - ต.หาดใหญ่ อ.หาดใหญ่ จ.สงขลา  
(ลุ่มน้ำทะเลสาบสงขลา)



สถานีลำป่า - ต.ลำป่า อ.เมือง จ.พัทลุง  
(ลุ่มน้ำทะเลสาบสงขลา)



#### 4) สรุป

สถานการณ์น้ำในลุ่มน้ำทะเลสาบสงขลาประจำวันที่ 13 พฤศจิกายน 2562 ปัจจุบันสถานการณ์น้ำในลำน้ำโดยทั่วไปอยู่ในภาวะปกติ (ระดับน้ำต่ำกว่าระดับตลิ่งต่ำสุด) ระดับน้ำในลำน้ำส่วนใหญ่มีแนวโน้มลดลง และเพิ่มขึ้นในบางพื้นที่