



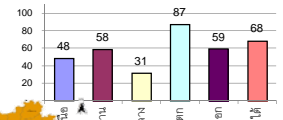
## รายงานสรุปสภาพน้ำในอ่างเก็บน้ำขนาดใหญ่และขนาดกลาง

รายงานสถานการณ์ ณ วันที่ 13 พฤศจิกายน 2562

ปริมาณน้ำในอ่างที่ใช้การได้ในสัปดาห์นี้ + มากกว่า / - น้อยกว่า สัปดาห์ก่อน **156.04** ล้าน ลบ.ม.

สรุปสถานการณ์ปริมาณน้ำในอ่างเก็บน้ำที่ใช้ในทุกกิจกรรมทั่วประเทศ มากกว่าปริมาณน้ำที่เหลือเข้าอ่าง เมื่อเทียบกับสัปดาห์ที่ผ่านมา การใช้น้ำอย่างระมัดระวัง

% ปริมาณน้ำรวมแต่ละภาคปัจจุบัน



สรุปสถานการณ์ปริมาณน้ำในอ่างฯ

ลดลง	6	อ่าง
คงที่	28	อ่าง
เพิ่มขึ้น	4	อ่าง

เปรียบเทียบปริมาณน้ำรวมทั่วประเทศปัจจุบัน  
กับปี 62 และ 61

วันที่ 13 พฤศจิกายน 2562 (อ่างเก็บน้ำ)

47,050 ล้าน ลบ.ม. หรือ เท่ากับ

66%

วันที่ 13 พฤศจิกายน 2561 (อ่างเก็บน้ำ)

58,693 ล้าน ลบ.ม. หรือ เท่ากับ

83%

ภาค อ่างเก็บน้ำ เชื่อม	ความจุ ที่ รอก. (ล้าน ม.³)	ปริมาณน้ำ ที่ใช้งานได้ (ล้าน ม.³)	ใช้การ ได้จริง (ล้าน ม.³)	ปริมาณน้ำรวม		ปัจจุบัน วันที่ 13 พฤศจิกายน 2562		สัปดาห์ก่อน วันที่ 7 พฤศจิกายน 2562		ปริมาณน้ำ + เพิ่มขึ้น (ล้าน ม.³)	สถานการณ์ ในอ่าง						
				วันที่ 13 พฤศจิกายน 2561	%	ปริมาณน้ำรวม	ปริมาณน้ำใช้การได้จริง	ปริมาณน้ำรวม	ปริมาณน้ำใช้การได้จริง								
<b>ภาคเหนือ (7)</b>																	
1	ภูมิพล (2)	ดาก	13,462	3,800	9,662	9,793	73%	5,888	44%	2,088	16%	2,101	16%	-13.00	ลดลง		
2	สิริกิติ์ (2)	อุดรดิตต์	9,510	2,850	6,660	8,277	87%	5,230	55%	2,380	25%	2,409	25%	-29.00	ลดลง		
3	แม่จัน	เชียงใหม่	265	12	253	256	97%	156	59%	144	54%	142	54%	2.00	เพิ่มขึ้น		
4	แมกวง	เชียงใหม่	263	14	249	132	50%	70	27%	56	21%	70	27%	-	คงที่		
5	กัวลม	ลำปาง	106	3	103	97	92%	53	50%	50	47%	53	50%	-	คงที่		
6	กัวคอง	ลำปาง	170	6	164	188	111%	113	66%	107	63%	115	68%	-2.00	ลดลง		
7	เววมอญ	พิษณุโลก	939	43	896	733	78%	488	52%	445	47%	492	52%	-4.00	ลดลง		
	แม่มอก		110	16	94	47	43%	37	34%	21	19%	37	34%	-	คงที่		
<b>รวมภาคเหนือ</b>		<b>34.85%</b>	<b>24,825</b>	<b>6,744</b>	<b>18,081</b>	<b>19,523</b>	<b>79%</b>	<b>12,035</b>	<b>48%</b>	<b>5,270</b>	<b>21%</b>	<b>12,081</b>	<b>49%</b>	<b>5,316</b>	<b>21%</b>	<b>-46.00</b>	<b>ลดลง</b>
<b>ภาคตะวันออกเฉียงเหนือ (12)</b>																	
8	ห้วยหลวง	อุดรธานี	136	7	129	71	52%	71	52%	64	47%	73	54%	66	49%	-2.00	ลดลง
9	น้ำจูน	สกลนคร	520	45	475	455	88%	304	58%	259	50%	304	58%	259	50%	-	คงที่
10	น้ำพุง (2)	สกลนคร	165	8	157	129	78%	90	55%	82	50%	91	55%	83	50%	-1.00	ลดลง
11	จุฬารัตน์ (2)	ชัยภูมิ	164	37	127	111	68%	50	30%	13	8%	51	31%	14	9%	-1.00	ลดลง
12	ลุมพินี (2)	ขอนแก่น	2,431	581	1,850	839	35%	570	23%	-	0%	580	24%	-	คงที่		
13	ลำปาว	กาฬสินธุ์	1,980	100	1,880	1,225	62%	1,568	79%	1,468	74%	1,576	80%	1,476	75%	-8.00	ลดลง
14	ลำตะคอง	นครราชสีมา	314	22	292	263	84%	172	55%	150	48%	174	55%	152	48%	-2.00	ลดลง
15	ลำพระเพลิง	นครราชสีมา	155	1	154	78	50%	31	20%	30	19%	32	21%	31	20%	-1.00	ลดลง
16	มูลขม	นครราชสีมา	141	7	134	71	50%	51	36%	44	31%	52	37%	45	32%	-1.00	ลดลง
17	ลำแซะ	นครราชสีมา	275	7	268	168	61%	94	34%	87	32%	95	35%	88	32%	-1.00	ลดลง
18	ลำบางหลวง	บุรีรัมย์	121	3	118	40	33%	25	21%	22	18%	25	21%	22	18%	-	คงที่
19	สิรินธร (2)	อุบลราชธานี	1,966	831	1,135	1,362	69%	1,837	93%	1,006	51%	1,842	94%	1,011	51%	-5.00	ลดลง
<b>รวมภาคตะวันออกเฉียงเหนือ</b>		<b>11.80%</b>	<b>8,369</b>	<b>1,649</b>	<b>6,720</b>	<b>4,813</b>	<b>58%</b>	<b>4,863</b>	<b>58%</b>	<b>3,225</b>	<b>39%</b>	<b>4,895</b>	<b>58%</b>	<b>3,247</b>	<b>39%</b>	<b>-22.00</b>	<b>ลดลง</b>
<b>ภาคกลาง (3)</b>																	
20	ป่าสักชลสิทธิ์	ลพบุรี	960	3	957	730	76%	325	34%	322	34%	336	35%	333	35%	-11.00	ลดลง
21	ห้วยเสลา	อุทัยธานี	160	17	143	61	38%	37	23%	20	13%	37	23%	20	13%	-	คงที่
22	กระเสียว	สุพรรณบุรี	240	40	200	94	39%	63	26%	23	10%	67	28%	27	11%	-4.00	ลดลง
<b>รวมภาคกลาง</b>		<b>1.92%</b>	<b>1,360</b>	<b>60</b>	<b>1,300</b>	<b>884</b>	<b>65%</b>	<b>425</b>	<b>31%</b>	<b>365</b>	<b>27%</b>	<b>440</b>	<b>32%</b>	<b>380</b>	<b>28%</b>	<b>-15.00</b>	<b>ลดลง</b>
<b>ภาคตะวันออก (2)</b>																	
23	ศรีนครินทร์ (2)	กาญจนบุรี	17,745	10,265	7,480	16,430	93%	15,511	87%	5,246	30%	15,558	88%	5,293	30%	-47.00	ลดลง
24	วชิราลงกรณ (2)	กาญจนบุรี	8,860	3,012	5,848	8,698	98%	7,630	86%	4,618	52%	7,698	87%	4,686	53%	-68.00	ลดลง
<b>รวมภาคตะวันออก</b>		<b>37.51%</b>	<b>26,605</b>	<b>13,277</b>	<b>13,328</b>	<b>25,128</b>	<b>94%</b>	<b>23,141</b>	<b>87%</b>	<b>9,864</b>	<b>37%</b>	<b>23,256</b>	<b>87%</b>	<b>9,979</b>	<b>38%</b>	<b>-115.00</b>	<b>ลดลง</b>
<b>ภาคตะวันออก (6+4)</b>																	
25	ขุนด่าน	นครนายก	224	5.00	219	221	99%	205	92%	200	89%	210	94%	205	92%	-5.00	ลดลง
26	คลองสียัด	ฉะเชิงเทรา	420	30.00	390	386	92%	144	34%	114	27%	145	35%	115	27%	-1.00	ลดลง
27	บางพระ (3)	ชลบุรี	117	12.00	105	96	82%	65	56%	53	45%	66	56%	54	46%	-1.00	ลดลง
28	หนองปลาไหล (3)	ระยอง	164	13.75	150	166	101%	95	58%	81	50%	67	41%	53	33%	28.00	เพิ่มขึ้น
29	ประแสร์ (3)	ระยอง	295	20.00	275	275	93%	143	48%	123	42%	145	49%	125	42%	-2.00	ลดลง
30	มาบประชัน (3)	ระยอง	17	0.72	16	17	104%	6	38%	6	34%	6	39%	5.75	35%	-0.14	ลดลง
31	หนองค้อ (3)	ระยอง	21	1.00	20	19	88%	7	34%	6	29%	8	36%	6.80	32%	-0.58	ลดลง
32	ดอกกราย (3)	ระยอง	79	3.00	76	78	98%	37	46%	34	43%	37	46%	33.83	43%	-0.07	ลดลง
33	คลองใหญ่ (3)	ระยอง	45	3.00	42	38	84%	17	37%	14	30%	19	42%	15.95	35%	-2.25	ลดลง
34	นคมดินทรจันทรา	ปราจีนบุรี	295	19.00	276	288	98%	274	93%	255	86%	277	94%	258.00	87%	-3.00	ลดลง
<b>รวมภาคตะวันออก</b>		<b>2.37%</b>	<b>1,678</b>	<b>107</b>	<b>1,570</b>	<b>1,584</b>	<b>94%</b>	<b>993</b>	<b>59%</b>	<b>886</b>	<b>53%</b>	<b>980</b>	<b>58%</b>	<b>873</b>	<b>52%</b>	<b>12.96</b>	<b>เพิ่มขึ้น</b>
<b>ภาคใต้ (4)</b>																	
35	แก่งกระจาน	เพชรบุรี	710	65	645	649	91%	528	74%	463	65%	539	76%	474	67%	-11.00	ลดลง
36	ปราณบุรี	ประจวบคีรีขันธ์	391	18	373	353	90%	295	75%	277	71%	298	76%	280	72%	-3.00	ลดลง
37	รัชชประภา (2)	สุราษฎร์ธานี	5,639	1,352	4,287	4,797	85%	3,871	69%	2,519	45%	3,861	68%	2,509	44%	10.00	เพิ่มขึ้น
38	บางยาง (2)	ยะลา	1,454	276	1,178	962	66%	898	62%	622	43%	865	59%	589	41%	33.00	เพิ่มขึ้น
<b>รวมภาคใต้</b>		<b>11.55%</b>	<b>8,194</b>	<b>1,711</b>	<b>6,483</b>	<b>6,761</b>	<b>83%</b>	<b>5,592</b>	<b>68%</b>	<b>3,881</b>	<b>47%</b>	<b>5,563</b>	<b>68%</b>	<b>3,852</b>	<b>47%</b>	<b>29.00</b>	<b>เพิ่มขึ้น</b>
<b>รวมทั้งประเทศ</b>		<b>100%(38)</b>	<b>71,031</b>	<b>23,548</b>	<b>47,482</b>	<b>58,693</b>	<b>83%</b>	<b>47,050</b>	<b>66%</b>	<b>23,491</b>	<b>33%</b>	<b>47,215</b>	<b>66%</b>	<b>23,647</b>	<b>33%</b>	<b>-156.04</b>	<b>ลดลง</b>

ที่มาข้อมูล : ตารางสรุปสภาพน้ำในอ่างเก็บน้ำขนาดใหญ่ทั่วประเทศ และตารางสรุปสภาพน้ำในอ่างเก็บน้ำภาคตะวันออก กรมชลประทาน

หมายเหตุ :

- อ่างเก็บน้ำขนาดใหญ่ หมายถึง อ่างเก็บน้ำที่มีความจุตั้งแต่ 100 ล้าน ลบ.ม. ขึ้นไป
- เป็นอ่างเก็บน้ำอยู่ในความรับผิดชอบของการไฟฟ้าฝ่ายผลิตแห่งประเทศไทย (10) นอกนั้นอยู่ในความรับผิดชอบของกรมชลประทาน (28)
- เป็นอ่างเก็บน้ำขนาดกลางที่มีความสำคัญต่อการอุตสาหกรรมและการประปา ของลุ่มน้ำชายฝั่งทะเลตะวันออก
- ที่มา : กรมชลประทาน และการไฟฟ้าฝ่ายผลิตแห่งประเทศไทย
- จังหวัดที่มีอ่างเก็บน้ำขนาดใหญ่มีจำนวน 26 จังหวัด ไม่มี 50 จังหวัด

รศ. หมายถึง ระดับเก็บกักของอ่าง



ศูนย์เขล



ศูนย์ป้องกันกักตุนน้ำ กรมทรัพยากรน้ำ

### ลำดับของเขื่อนตามความจุ

- ศรีนครินทร์
- ภูมิพล
- สิริกิติ์
- วชิราลงกรณ
- รัชชประภา
- ลุมพินี
- สิรินธร
- บางยาง
- ลำปาว
- ป่าสัก

### ลำดับของเขื่อนตามปริมาณน้ำใช้การได้

- ภูมิพล
- ศรีนครินทร์
- สิริกิติ์
- วชิราลงกรณ
- รัชชประภา
- ลำปาว
- ลุมพินี
- บางยาง
- สิรินธร
- ป่าสัก