



# รายงานการเฝ้าระวังติดตามสถานการณ์น้ำและความช่วยเหลือ กระทรวงทรัพยากรธรรมชาติและสิ่งแวดล้อม



ศูนย์ป้องกันวิกฤติน้ำ กรมทรัพยากรน้ำ กระทรวงทรัพยากรธรรมชาติและสิ่งแวดล้อม

โทรศัพท์ ๐ ๒๒๗๑ ๖๐๐๐ ต่อ ๖๔๔๕ โทรสาร ๐ ๒๒๗๘ ๖๖๒๙ <http://www.dwr.go.th> ID Line : mekhalawoc Email : mekhala@dwr.mail.go.th

รายงานฉบับที่ ๑๘๘/๒๕๖๒

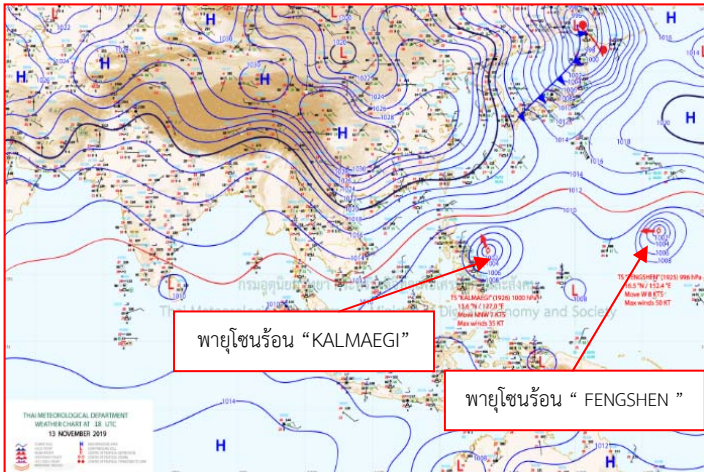
เวลา ๐๘.๐๐ น.

วันที่ ๑๔ พฤศจิกายน ๒๕๖๒

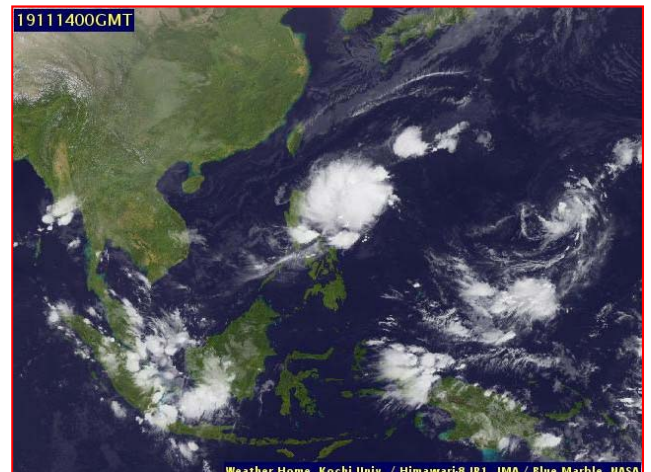
เรียน รมว.ทส. เลขาธิการ รมว.ทส. ที่ปรึกษา รมว.ทส. ปกท.ทส. รอง ปกท.ทส. อทน. รอง อทน. และหน่วยงานที่เกี่ยวข้อง

## ๑. สภาวะอากาศ เวลา ๐๖.๐๐ น. (กรมอุตุนิยมวิทยา)

พยากรณ์อากาศ ๒๔ ชั่วโมงข้างหน้า บริเวณภาคตะวันออกเฉียงเหนือมีอากาศเย็นกับมีลมแรง อุณหภูมิจะลดลง ๑-๓ องศาเซลเซียส ส่วนภาคเหนือ ภาคกลาง ภาคตะวันออก รวมทั้งกรุงเทพมหานครและปริมณฑลมีฝนบางแห่ง ขอให้ประชาชนบริเวณดังกล่าวดูแลสุขภาพเนื่องจากสภาพอากาศที่เปลี่ยนแปลงไว้ด้วย ส่วนภาคใต้ตอนล่างมีฝนตกหนักบางแห่ง สำหรับบริเวณอ่าวไทยตอนล่าง มีคลื่นสูงประมาณ ๒ เมตร บริเวณที่มีฝนฟ้าคะนอง มีคลื่นสูงมากกว่า ๒ เมตร ขอให้ชาวเรือเดินเรือด้วยความระมัดระวัง และหลีกเลี่ยงการเดินเรือบริเวณที่มีฝนฟ้าคะนอง

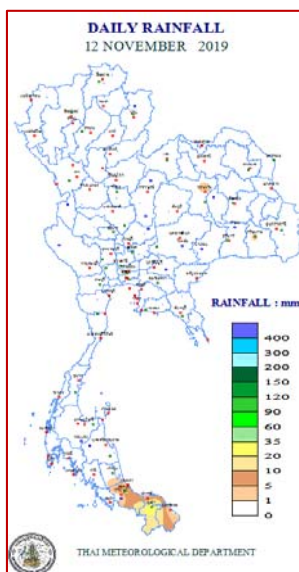


แผนที่อากาศ วันที่ ๑๔ พ.ย. ๒๕๖๒ เวลา ๐๑.๐๐ น.



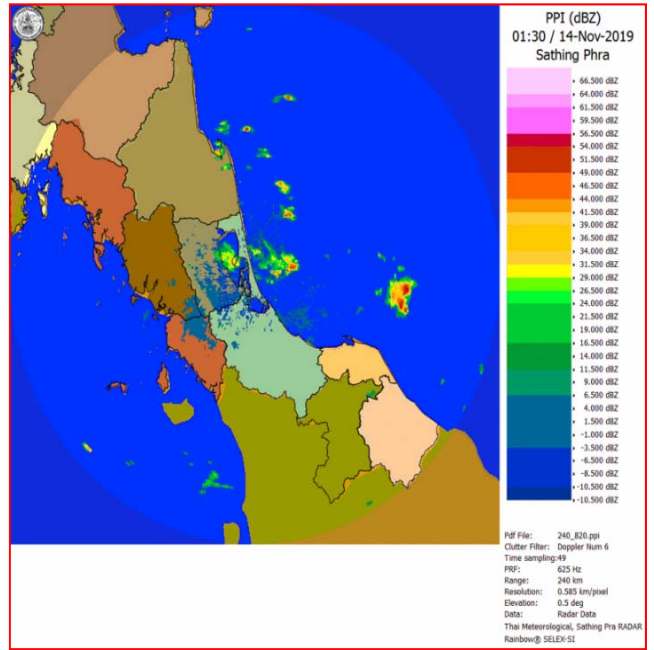
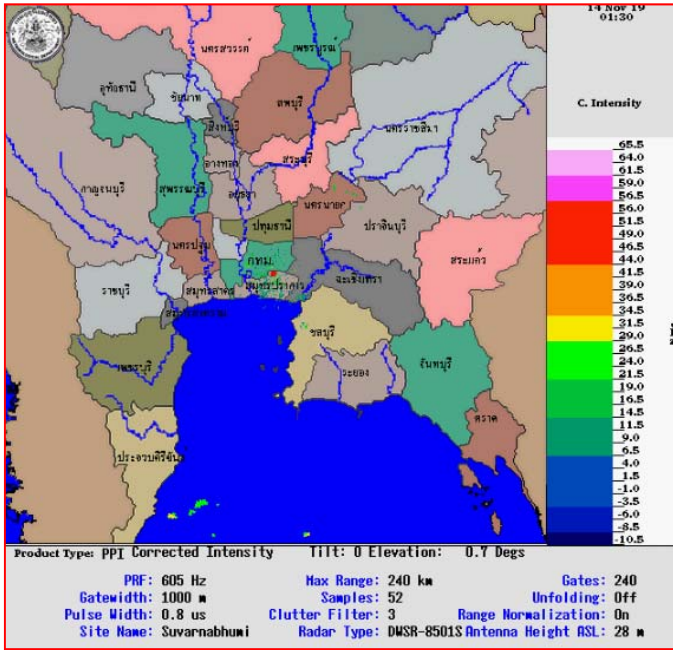
ภาพถ่ายดาวเทียม วันที่ ๑๔ พ.ย. ๒๕๖๒ เวลา ๐๗.๐๐ น.

## ๒. ปริมาณฝนสะสม ณ เวลา ๐๗.๐๐ น. (เมื่อวาน) - ๐๗.๐๐ น. (วันนี้) (กรมอุตุนิยมวิทยา)



จุดตรวจวัด	ปริมาณฝน (มม.)
จ.สงขลา (สะเดา)	๓๐.๑
จ.ตาก (ดอยมูเซอ สกษ.)	๒๕.๒
จ.กำแพงเพชร	๙.๙
จ.นครพนม	๗.๖
จ.ตรัง	๗.๒
จ.กาญจนบุรี	๖.๕
จ.ระยอง	๕.๕
จ.สตูล	๕.๒

๓. เรดาร์ตรวจอากาศ ณ วันที่ ๑๔ พฤศจิกายน ๒๕๖๒ (กรมอุตุนิยมวิทยา)



สถานีสุวรรณภูมิ เวลา ๐๘.๓๐ น.

สถานีสทิงพระ จ.สงขลา เวลา ๐๘.๓๐ น.

จากเรดาร์ตรวจอากาศจะพบว่ามีกลุ่มเมฆฝนกระจายบริเวณภาคกลาง ภาคตะวันออก ภาคตะวันออกเฉียงเหนือ และภาคใต้ของประเทศไทย

๔. สถานการณ์น้ำในแหล่งเก็บกักน้ำ ณ วันที่ ๑๓ พฤศจิกายน ๒๕๖๒ (กรมชลประทาน กรมทรัพยากรน้ำ และ สททช.)

๔.๑ สภาพน้ำในอ่างเก็บน้ำขนาดใหญ่ปริมาตรน้ำในอ่างฯ ๔๖,๙๘๓ ล้าน ลบ.ม. คิดเป็นร้อยละ ๖๖ (ปริมาตรน้ำใช้การได้ ๒๓,๔๕๒ ล้าน ลบ.ม. คิดเป็นร้อยละ ๔๙) ปริมาตรน้ำในอ่างฯ เทียบกับปี ๒๕๖๑ (๕๗,๕๓๙ ล้าน ลบ.ม. คิดเป็นร้อยละ ๘๑) น้อยกว่าปี ๒๕๖๑ จำนวน ๑๐,๕๕๖ ล้าน ลบ.ม. ปริมาณน้ำไหลลงอ่างฯ จำนวน ๔๗.๙๗ ล้าน ลบ.ม. ปริมาณน้ำระบายจำนวน ๗๙.๑๔ ล้าน ลบ.ม. สามารถรับน้ำได้อีก ๒๓,๙๔๓ ล้าน ลบ.ม.

อ่างเก็บน้ำ	ปริมาตรน้ำในอ่าง		ปริมาตรน้ำใช้การได้		ปริมาตรน้ำไหลลงอ่าง		ปริมาตรน้ำระบาย		ปริมาตรน้ำรับได้อีก (ล้าน ม. <sup>๓</sup> ) (ความจุที่ รนส.- ปริมาตรน้ำปัจจุบัน)
	ปริมาตร (ล้าน ม. <sup>๓</sup> )	% น้ำเก็บกัก	ปริมาตร (ล้าน ม. <sup>๓</sup> )	% น้ำใช้การ	วันนี้ (ล้าน ม. <sup>๓</sup> )	เมื่อวาน (ล้าน ม. <sup>๓</sup> )	วันนี้ (ล้าน ม. <sup>๓</sup> )	เมื่อวาน (ล้าน ม. <sup>๓</sup> )	
๑. ภูมิพล	๕,๘๘๘	๔๔	๒,๐๘๘	๒๒	๗.๓๑	๑๒.๑๒	๑๐.๐๐	๙.๙๘	๗,๕๗๔
๒. สิริกิติ์	๕,๒๓๐	๕๕	๒,๓๘๐	๓๖	๔.๗๕	๖.๙๓	๑๑.๘๓	๑๒.๐๘	๕,๒๗๘
๓. จุฬารัตน์	๙๐	๕๕	๘๒	๕๒	๐.๐๐	๐.๐๐	๐.๐๐	๐.๐๐	๙๑
๔. อุบลรัตน์	๕๐	๓๑	๑๓	๑๐	๐.๐๑	๐.๑๒	๐.๐๐	๐.๖๕	๔,๕๙๐
๕. ลำปาว	๕๗๐	๒๓	-๑๑	-๑	๐.๑๒	๐.๐๐	๐.๖๕	๒.๗๐	๑,๘๘๐
๖. สิรินคร	๑,๘๓๗	๙๓	๑,๐๐๕	๘๙	๓.๖๗	๐.๐๐	๐.๐๐	๐.๔๐	๑๒๙
๗. ป่าสักชลสิทธิ์	๓๒๕	๓๔	๓๒๒	๓๔	๐.๐๐	๐.๐๐	๐.๒๗	๐.๗๐	๖๓๕
๘. ศรีนครินทร์	๑๕,๕๑๑	๘๗	๕,๒๔๖	๗๐	๖.๒๔	๘.๘๓	๑๕.๑๔	๑๔.๙๙	๓,๒๕๙
๙. วชิราลงกรณ์	๗,๖๓๐	๘๖	๔,๖๑๘	๗๙	๕.๐๙	๓.๗๐	๑๔.๙๗	๑๐.๐๒	๓,๓๗๐
๑๐. ชุนด่านปราการชล	๒๐๕	๙๑	๒๐๐	๙๑	๐.๐๕	๐.๐๕	๐.๘๕	๐.๘๕	๒๐
๑๑. รัชชประภา	๓,๘๗๑	๖๙	๒,๕๑๙	๕๙	๖.๙๘	๗.๒๗	๙.๕๔	๖.๙๔	๒,๒๗๓
๑๒. บางลำภู	๘๙๘	๖๒	๖๒๒	๕๓	๗.๖๙	๖.๓๓	๕.๑๑	๕.๐๐	๖๙๒

๔.๒ อ่างเก็บน้ำขนาดกลาง ๓๕๐ แห่ง มีปริมาณน้ำ ๓,๓๕๒ ล้าน ลบ.ม. (๖๑%) ปริมาณน้ำใช้การ ๓,๐๓๐ ล้าน ลบ.ม. (๖๐%)

๔.๓ แหล่งน้ำธรรมชาติขนาดใหญ่ ๖ แห่ง มีปริมาณน้ำรวม ๔๒๑.๘๕ ล้าน ลบ.ม. (๘๒%)

๔.๔ แหล่งน้ำธรรมชาติขนาดเล็ก ๑๔๑,๐๙๗ แห่ง มีปริมาณน้ำรวม ๒,๕๗๒ ล้าน ลบ.ม.

**๕. สถานการณ์น้ำในประเทศ ณ วันที่ ๑๑ - ๑๔ พฤศจิกายน ๒๕๖๒ (กรมชลประทาน)**

สถานี	แม่น้ำ	อำเภอ	จังหวัด	ระดับ ตลิ่ง (ม.รทก.)	ระดับน้ำ (ม.รทก.)				แนวโน้ม	เปรียบ เทียบ ระดับตลิ่ง
					จันทร์	อังคาร	พุธ	พฤหัสบดี		
					๑๑ พ.ย.	๑๒ พ.ย.	๑๓ พ.ย.	๑๔ พ.ย.		
P.๑	ปิง	เมือง	เชียงใหม่	๓.๗๐	๑.๔๑	๑.๔๓	๑.๒๕	๑.๕๑	เพิ่มขึ้น	-๒.๑๙
W.๑C	วัง	เมือง	ลำปาง	๕.๒๐	๐.๑๗	๐.๒๖	๐.๒๑	-๐.๑๓	ลดลง	-๕.๓๓
Y.๑๖	ยม	บางระกำ	พิษณุโลก	๗.๓๐	๑.๔๙	๑.๔๖	๑.๓๗	๑.๓๗	ทรงตัว	-๕.๙๓
N.๗A	น่าน	เมือง	พิจิตร	๙.๘๗	๑.๖๘	๑.๖๘	๑.๗๐	๑.๗๕	เพิ่มขึ้น	-๘.๑๒
C.๒	เจ้าพระยา	เมือง	นครสวรรค์	๒๖.๒๐	๑๗.๘๗	๑๗.๗๕	๑๗.๕๑	๑๗.๔๐	ลดลง	-๘.๘
C.๑๓	เจ้าพระยา	สรรพยา	ชัยนาท	๑๖.๓๔	๕.๕๑	๕.๕๑	๕.๕๑	๕.๕๑	ทรงตัว	-๑๐.๘๓
M.๖A	มูล	สตึก	บุรีรัมย์	๖.๐๐	๐.๑๑	๐.๑๔	๐.๑๔	๐.๑๓	ลดลง	-๕.๘๗
M.๗	มูล	เมือง	อุบลราชธานี	๗.๐๐	๒.๗๗	๒.๗๗	๒.๗๑	๒.๗๑	ทรงตัว	-๔.๒๙
M.๑๙๑	ลำตะคอง	เมือง	นครราชสีมา	๓.๐๐	๐.๘๙	๑.๐๙	๐.๙๘	๐.๙๕	ลดลง	-๒.๐๕
M.๖๙	ลำเซบก	โครงการพิเศษ	อุบลราชธานี	๗.๓๐	๕.๔๕	๕.๔๕	๕.๔๖	๕.๔๖	ทรงตัว	-๑.๘๔
X.๖๔	คลองท่ามะ	ท่ามะ	ชุมพร	๑๗.๑๓	๘.๕๓	๘.๔๒	๘.๖๔	๘.๖๑	ลดลง	-๘.๕๒
X.๑๔๙	คลองกลาย	นบพิตำ	นครศรีธรรมราช	๓๓.๙๖	๒๘.๓๕	๒๘.๓๐	๒๘.๒๘	๒๘.๔๕	เพิ่มขึ้น	-๕.๕๑
X.๒๗๔	แม่น้ำโกลก	แวง	นราธิวาส	๒๔.๑๘	๑๙.๐๙	๑๙.๓๖	๑๙.๒๗	๑๙.๕๖	เพิ่มขึ้น	-๔.๖๒
X.๓๗A	แม่น้ำตาปี	พระแสง	สุราษฎร์ธานี	๑๑.๗๐	๙.๐๖	๙.๐๐	๘.๕๒	๗.๙๗	ลดลง	-๓.๗๓

\*\*\* ยังไม่ได้รับรายงาน

**๖. สถานการณ์น้ำในพื้นที่ลุ่มน้ำโขง ณ วันที่ ๑๔ พฤศจิกายน ๒๕๖๒ (Mekong River Commission (MRC))**

สถานี	ระดับ อ้างอิง (ม.รทก.)	ระดับ ตลิ่ง (ม.)	ระดับน้ำ (ม.)					เปรียบ เทียบระดับ ตลิ่ง (ม.)	ผลต่างของระดับน้ำ (ม.)		แนว โน้ม
			๑๐ พ.ย.	๑๑ พ.ย.	๑๒ พ.ย.	๑๓ พ.ย.	๑๔ พ.ย.		๓ วัน ย้อนหลัง	๕ วัน ย้อนหลัง	
อ.เชียงแสน จ.เชียงราย	๓๕๗.๑๑๐	๑๒.๘๐	๑.๙๐	๒.๐๔	๑.๘๘	๑.๘๓	๑.๘๔	-๑๐.๙๖	-๐.๐๔	-๐.๐๖	เพิ่มขึ้น
อ.เชียงคาน จ.เลย	๑๙๔.๑๑๘	๑๖.๐๐	๔.๐๐	๔.๐๒	๔.๐๐	๔.๐๖	๔.๐๖	-๑๑.๙๔	๐.๐๖	๐.๐๖	ทรงตัว
อ.เมือง จ.หนองคาย	๑๕๓.๖๔๘	๑๒.๒๐	๑.๑๘	๑.๑๘	๑.๑๗	๑.๑๘	๑.๑๘	-๑๑.๐๒	๐.๐๑	๐.๐๐	ทรงตัว
อ.เมือง จ.นครพนม	๑๓๒.๖๘๐	๑๒.๐๐	๐.๙๔	๐.๙๒	๐.๙๐	๐.๙๑	๐.๙๐	-๑๑.๑	๐.๐๐	-๐.๐๔	ลดลง
อ.เมือง จ.มุกดาหาร	๑๒๔.๒๑๙	๑๒.๕๐	๑.๔๘	๑.๔๓	๑.๔๓	๑.๔๕	๑.๔๕	-๑๑.๐๕	๐.๐๒	-๐.๐๓	ทรงตัว
อ.โขงเจียม จ.อุบลราชธานี	๘๙.๐๓๐	๑๔.๕๐	๒.๑๒	๒.๐๕	๒.๐๔	๒.๐๓	๒.๐๒	-๑๒.๔๘	-๐.๐๒	-๐.๑๐	ลดลง

\*\*\* ไม่มีสถานการณ์

**๖. สถานการณ์เตือนภัย Early Warning ณ วันที่ ๑๔ พฤศจิกายน ๒๕๖๒ (กรมทรัพยากรน้ำ)**

[เวลา ๑๕.๐๐ น.(เมื่อวาน) - ๐๘.๐๐ น. (วันนี้)]

การแจ้งเตือน	สถานี	การแจ้งเตือน
เตือนสีแดง (อพยพ)	-	-
เตือนสีเหลือง (เตือนภัย)	-	-
เตือนสีเขียว (เฝ้าระวัง)	-	-

\*\*\*ไม่มีสถานการณ์

**๗. สถานการณ์ธรณีพิบัติภัย ณ วันที่ ๑๔ พฤศจิกายน ๒๕๖๒ (กรมทรัพยากรธรณี)**

เนื่องจากในพื้นที่เสี่ยงภัยดินถล่ม มีปริมาณน้ำฝนไม่ถึงเกณฑ์การเฝ้าระวัง ประกอบบางพื้นที่ไม่มีฝนตก จึงไม่มีพื้นที่ติดตามสถานการณ์พิบัติภัยดินถล่มและน้ำป่าไหลหลาก

๘. เหตุการณ์วิกฤตน้ำปัจจุบัน ณ วันที่ ๑๔ พฤศจิกายน ๒๕๖๒ [เวลา ๑๕.๐๐ น.(เมื่อวาน) - ๐๘.๐๐ น. (วันนี้)]  
ไม่มีสถานการณ์

๙. สถานการณ์ภาวะน้ำท่วม และสถานการณ์ฝนแล้ง/ฝนทิ้งช่วง ณ วันที่ ๑๓ พฤศจิกายน ๒๕๖๒ (กรมป้องกันและบรรเทาสาธารณภัย)  
**สถานการณ์สาธารณภัย**

จากอิทธิพลพายุโซนร้อน "โพดุล" และอิทธิพลพายุโซนร้อน "คาจิกิ" ประกอบกับมรสุมตะวันตกเฉียงใต้พัดปกคลุมทะเลอันดามัน ภาคใต้ และอ่าวไทยมีกำลังแรงมีผลกระทบ ตั้งแต่วันที่ ๒๙ ส.ค. - ๑๖ ต.ค. ๒๕๖๒ ทำให้เกิดน้ำท่วมฉับพลัน น้ำป่าไหลหลาก ดินสไลด์ และวาตภัย ในพื้นที่ ๓๒ จังหวัด บ้านเรือนประชาชนได้รับความเสียหาย ๓๗,๐๕๕ หลัง มีผู้เสียชีวิต ๔๑ ราย

กองบัญชาการป้องกันและบรรเทาสาธารณภัยแห่งชาติ ได้ประกาศลดระดับการจัดการสาธารณภัยในพื้นที่จังหวัดอุบลราชธานี ยโสธร ศรีสะเกษ และ จ.ร้อยเอ็ด โดยปัจจุบันสถานการณ์ในพื้นที่ ๓๒ จังหวัด ได้คลี่คลาย และเข้าสู่ช่วงของการฟื้นฟู เพื่อปรับสภาพการดำรงชีพ ระบบสาธารณสุข โภค และความเป็นอยู่ของประชาชนที่ประสบภัยให้กลับสู่ภาวะปกติ ทั้งนี้ ในส่วนของประชาชนที่พักอาศัยตามศูนย์พักพิงต่างๆ นั้น สามารถส่งกลับและปิดศูนย์พักพิงแล้วในทุกจุด

๑๐.การคาดหมายลักษณะอากาศ ๗ วันข้างหน้า (ระหว่างวันที่ ๑๓ - ๑๙ พฤศจิกายน ๒๕๖๒)

ในช่วงวันที่ ๑๓ - ๑๕ พ.ย. ๖๒ บริเวณประเทศไทยตอนบนจะมีฝนเกิดขึ้นในระยะแรก หลังจากนั้นอุณหภูมิจะลดลง ๓ - ๕ องศาเซลเซียส และมีอากาศหนาวเย็นลงกับมีลมแรง ส่วนภาคใต้มีฝนเพิ่มมากขึ้น และคลื่นลมบริเวณอ่าวไทยจะมีกำลังแรงขึ้น โดยมีคลื่นสูงประมาณ ๒ เมตร บริเวณที่มีฝนฟ้าคะนองคลื่นสูงมากกว่า ๒ เมตร

ส่วนในช่วงวันที่ ๑๖ - ๑๗ พ.ย. ๖๒ ประเทศไทยตอนบนจะมีอุณหภูมิสูงขึ้น ๑ - ๓ องศาเซลเซียส แต่ยังคงมีอากาศเย็น และมีหมอกบางในตอนเช้า โดยมีฝนบางแห่งในภาคเหนือ ภาคตะวันออกเฉียงเหนือตอนล่าง ภาคกลาง และภาคตะวันออก สำหรับภาคใต้มีฝนลดลง

สำหรับในช่วงวันที่ ๑๘ - ๑๙ พ.ย. ๖๒ บริเวณประเทศไทยตอนบนจะมีฝนเกิดขึ้นในระยะแรก หลังจากนั้นจะมีอากาศหนาวเย็นลง และอุณหภูมิจะลดลง ๓ - ๕ องศาเซลเซียส สำหรับภาคใต้จะมีฝนเพิ่มมากขึ้นและฝนตกหนักบางแห่ง ส่วนคลื่นลมบริเวณอ่าวไทยจะมีกำลังแรงขึ้น โดยมีคลื่นสูงประมาณ ๒ เมตร บริเวณที่มีฝนฟ้าคะนองคลื่นสูงมากกว่า ๒ เมตร



ความช่วยเหลือด้านการป้องกันและบรรเทาภาวะวิกฤติน้ำ  
 กระทรวงทรัพยากรธรรมชาติและสิ่งแวดล้อม  
 วันที่ ๑๒ พฤศจิกายน ๒๕๖๒

๑. กรม ทรัพยากรน้ำ สำนักงาน ทรัพยากรน้ำภาค ๕
๒. กิจกรรมที่ดำเนินการ ติดตั้งเครื่องสูบน้ำ ขนาด ๑๒ นิ้ว จำนวน ๒ เครื่อง สูบน้ำจากลำน้ำมูลเติมแหล่งน้ำระบบ  
ประปาหมู่บ้าน เพื่อแก้ไขปัญหาการขาดแคลนน้ำอุปโภคบริโภคจากภัยแล้ง เนื่องจากฝนทิ้งช่วงในพื้นที่บ้านประดู่  
หมู่ที่ ๓ และบ้านกระพี้ หมู่ที่ ๔
๓. ประโยชน์ที่ได้รับ ปริมาณสูบน้ำ \_\_\_\_\_ - \_\_\_\_\_ ลบ.ม. พื้นที่การเกษตร \_\_\_\_\_ - \_\_\_\_\_ ไร่  
 \_\_\_\_\_ ๔๕๘ \_\_\_\_\_ ครัวเรือน \_\_\_\_\_ ๑,๗๙๓ \_\_\_\_\_ คน



จึงเรียนมาเพื่อโปรดทราบ

นายภาตล ถาวรฤชรัตน์  
 อธิบดีกรมทรัพยากรน้ำ