



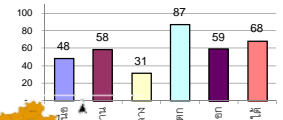
## รายงานสรุปสภาพน้ำในอ่างเก็บน้ำขนาดใหญ่และขนาดกลาง

รายงานสถานการณ์ ณ วันที่ 14 พฤศจิกายน 2562

ปริมาณน้ำในอ่างที่ใช้การได้ในสัปดาห์นี้ + มากกว่า / - น้อยกว่า สัปดาห์ก่อน **196.71** ล้าน ลบ.ม.

สรุปสถานการณ์ปริมาณน้ำในอ่างเก็บน้ำที่ใช้ในทุกกิจกรรมทั่วประเทศ มากกว่าปริมาณน้ำที่เหลือเข้างอ่าง เมื่อเทียบกับสัปดาห์ที่ผ่านมา ควรใช้น้ำอย่างระมัดระวัง

% ปริมาณน้ำรวมแต่ละภาคปัจจุบัน



สรุปสถานการณ์ปริมาณน้ำในอ่างน้ำ

คงที่	8	อ่าง
ลดลง	26	อ่าง
เพิ่มขึ้น	4	อ่าง

เปรียบเทียบปริมาณน้ำรวมทั่วประเทศปัจจุบัน  
กับปี 62 และ 61

วันที่ 14 พฤศจิกายน 2562 (สัปดาห์นี้)

47,012 ล้าน ลบ.ม. หรือ เท่ากับ

66%

วันที่ 14 พฤศจิกายน 2561 (สัปดาห์ก่อน)

57,665 ล้าน ลบ.ม. หรือ เท่ากับ

81%

ภาค อ่างเก็บน้ำ เชื่อม	ความจุ ที่ รอก. (ล้าน ม.³)	ปริมาณน้ำ ที่ใช้งานได้ (ล้าน ม.³)	ใช้การ ได้จริง (ล้าน ม.³)	ปริมาณน้ำรวม		ปัจจุบัน วันที่ 14 พฤศจิกายน 2562		สัปดาห์ก่อน วันที่ 8 พฤศจิกายน 2562		ปริมาณน้ำ + เพิ่มขึ้น (ล้าน ม.³)	สถานการณ์ ในอ่าง		
				วันที่ 14 พฤศจิกายน 2561	%	ปริมาณน้ำรวม	ปริมาณน้ำใช้การได้จริง	ปริมาณน้ำรวม	ปริมาณน้ำใช้การได้จริง				
<b>ภาคเหนือ (7)</b>													
1	ภูมิพล (2)	ดาก	13,462	3,800	9,662	9,788	73%	5,888	44%	2,088	16%	-	คงที่
2	สิริกิติ์ (2)	อุดรดิตต์	9,510	2,850	6,660	8,265	87%	5,225	55%	2,375	25%	-16.00	ลดลง
3	แม่จัน	เชียงใหม่	265	12	253	258	97%	156	59%	144	54%	1.00	เพิ่มขึ้น
4	แมกวง	เชียงใหม่	263	14	249	133	51%	70	27%	56	21%	-	คงที่
5	กัวลม	ลำปาง	106	3	103	99	93%	54	51%	51	48%	1.00	เพิ่มขึ้น
6	กัวคอง	ลำปาง	170	6	164	188	111%	113	66%	107	63%	-2.00	ลดลง
7	เววมอญ	พิษณุโลก	939	43	896	733	78%	487	52%	444	47%	-4.00	ลดลง
	แม่มอก		110	16	94	47	43%	37	34%	21	19%	-	คงที่
<b>รวมภาคเหนือ</b>		<b>34.85%</b>	<b>24,825</b>	<b>6,744</b>	<b>18,081</b>	<b>19,510</b>	<b>79%</b>	<b>12,029</b>	<b>48%</b>	<b>5,265</b>	<b>21%</b>	<b>-35.00</b>	<b>ลดลง</b>
<b>ภาคตะวันออกเฉียงเหนือ (12)</b>													
8	ห้วยหลวง	อุดรธานี	136	7	129	71	52%	71	52%	64	47%	-1.00	ลดลง
9	น้ำจูน	สกลนคร	520	45	475	455	88%	304	58%	259	50%	-	คงที่
10	น้ำพุง (2)	สกลนคร	165	8	157	128	78%	90	55%	82	50%	-1.00	ลดลง
11	จุฬารัตน์ (2)	ชัยภูมิ	164	37	127	111	68%	50	30%	13	8%	-	คงที่
12	ลูนารัตน์ (2)	ขอนแก่น	2,431	581	1,850	839	35%	567	23%	-	0%	-	คงที่
13	ลำปาว	กาฬสินธุ์	1,980	100	1,880	1,223	62%	1,568	79%	1,468	74%	-5.00	ลดลง
14	ลำตะคอง	นครราชสีมา	314	22	292	264	84%	172	55%	150	48%	-2.00	ลดลง
15	ลำพระเพลิง	นครราชสีมา	155	1	154	78	50%	30	19%	29	19%	-2.00	ลดลง
16	มูลขม	นครราชสีมา	141	7	134	71	50%	51	36%	44	31%	-1.00	ลดลง
17	ลำแซะ	นครราชสีมา	275	7	268	168	61%	94	34%	87	32%	-1.00	ลดลง
18	ลำบางรอง	บุรีรัมย์	121	3	118	40	33%	25	21%	22	18%	-	คงที่
19	สิรินธร (2)	อุบลราชธานี	1,966	831	1,135	1,362	69%	1,837	93%	1,006	51%	-3.00	ลดลง
<b>รวมภาคตะวันออกเฉียงเหนือ</b>		<b>11.80%</b>	<b>8,369</b>	<b>1,649</b>	<b>6,720</b>	<b>4,810</b>	<b>57%</b>	<b>4,859</b>	<b>58%</b>	<b>3,224</b>	<b>39%</b>	<b>-16.00</b>	<b>ลดลง</b>
<b>ภาคกลาง (3)</b>													
20	ป่าสักชลสิทธิ์	ลพบุรี	960	3	957	728	76%	325	34%	322	34%	-9.00	ลดลง
21	ห้วยเสลา	อุทัยธานี	160	17	143	61	38%	37	23%	20	13%	-	คงที่
22	กระเสียว	สุพรรณบุรี	240	40	200	93	39%	63	26%	23	10%	-2.00	ลดลง
<b>รวมภาคกลาง</b>		<b>1.92%</b>	<b>1,360</b>	<b>60</b>	<b>1,300</b>	<b>882</b>	<b>65%</b>	<b>425</b>	<b>31%</b>	<b>365</b>	<b>27%</b>	<b>-11.00</b>	<b>ลดลง</b>
<b>ภาคตะวันออก (2)</b>													
23	ศรีนครินทร์ (2)	กาญจนบุรี	17,745	10,265	7,480	16,426	93%	15,500	87%	5,235	30%	-58.00	ลดลง
24	วชิราลงกรณ (2)	กาญจนบุรี	8,860	3,012	5,848	7,694	87%	7,619	86%	4,607	52%	-68.00	ลดลง
<b>รวมภาคตะวันออก</b>		<b>37.51%</b>	<b>26,605</b>	<b>13,277</b>	<b>13,328</b>	<b>24,120</b>	<b>91%</b>	<b>23,119</b>	<b>87%</b>	<b>9,842</b>	<b>37%</b>	<b>-126.00</b>	<b>ลดลง</b>
<b>ภาคตะวันออก (6+4)</b>													
25	ขุนด่าน	นครนายก	224	5.00	219	220	98%	204	91%	199	89%	-5.00	ลดลง
26	คลองสียัด	ฉะเชิงเทรา	420	30.00	390	386	92%	144	34%	114	27%	-1.00	ลดลง
27	บางพระ (3)	ชลบุรี	117	12.00	105	95	81%	66	56%	54	46%	-	คงที่
28	หนองปลาไหล (3)	ระยอง	164	13.75	150	166	101%	94	57%	80	49%	-3.00	ลดลง
29	ประแสร์ (3)	ระยอง	295	20.00	275	274	93%	142	48%	122	41%	-3.00	ลดลง
30	มาบประชัน (3)	ระยอง	17	0.72	16	17	104%	6	38%	6	33%	-0.19	ลดลง
31	หนองค้อ (3)	ระยอง	21	1.00	20	19	87%	7	34%	6	29%	-0.58	ลดลง
32	ดอกกราย (3)	ระยอง	79	3.00	76	78	98%	37	46%	34	42%	-0.29	ลดลง
33	คลองใหญ่ (3)	ระยอง	45	3.00	42	38	84%	16	36%	13	29%	-2.65	ลดลง
34	นฤมิตรนครินทร์	ปราจีนบุรี	295	19.00	276	287	97%	274	93%	255	86%	-3.00	ลดลง
<b>รวมภาคตะวันออก</b>		<b>2.37%</b>	<b>1,678</b>	<b>107</b>	<b>1,570</b>	<b>1,580</b>	<b>94%</b>	<b>990</b>	<b>59%</b>	<b>883</b>	<b>53%</b>	<b>-18.71</b>	<b>ลดลง</b>
<b>ภาคใต้ (4)</b>													
35	แก่งกระจาน	เพชรบุรี	710	65	645	648	91%	526	74%	461	65%	-12.00	ลดลง
36	ปราณบุรี	ประจวบคีรีขันธ์	391	18	373	354	91%	294	75%	276	71%	-4.00	ลดลง
37	รัชชประภา (2)	สุราษฎร์ธานี	5,639	1,352	4,287	4,798	85%	3,868	69%	2,516	45%	3.00	เพิ่มขึ้น
38	บางยาง (2)	ยะลา	1,454	276	1,178	962	66%	900	62%	624	43%	23.00	เพิ่มขึ้น
<b>รวมภาคใต้</b>		<b>11.55%</b>	<b>8,194</b>	<b>1,711</b>	<b>6,483</b>	<b>6,763</b>	<b>83%</b>	<b>5,589</b>	<b>68%</b>	<b>3,877</b>	<b>47%</b>	<b>10.00</b>	<b>เพิ่มขึ้น</b>
<b>รวมทั้งประเทศ</b>		<b>100%(38)</b>	<b>71,031</b>	<b>23,548</b>	<b>47,482</b>	<b>57,665</b>	<b>81%</b>	<b>47,012</b>	<b>66%</b>	<b>23,456</b>	<b>33%</b>	<b>-196.71</b>	<b>ลดลง</b>

ที่มาข้อมูล : ตารางสรุปสภาพน้ำในอ่างเก็บน้ำขนาดใหญ่ทั่วประเทศ และตารางสรุปสภาพน้ำในอ่างเก็บน้ำภาคตะวันออก กรมชลประทาน

หมายเหตุ :

- อ่างเก็บน้ำขนาดใหญ่ หมายถึง อ่างเก็บน้ำที่มีความจุตั้งแต่ 100 ล้าน ลบ.ม. ขึ้นไป
- เป็นอ่างเก็บน้ำอยู่ในความรับผิดชอบของการไฟฟ้าฝ่ายผลิตแห่งประเทศไทย(10) นอกนั้นอยู่ในความรับผิดชอบของกรมชลประทาน (28)
- เป็นอ่างเก็บน้ำขนาดกลางที่มีความสำคัญต่อการอุตสาหกรรมและการประปา ของลุ่มน้ำชายฝั่งทะเลตะวันออก
- ที่มา : กรมชลประทาน และการไฟฟ้าฝ่ายผลิตแห่งประเทศไทย
- จังหวัดที่มีอ่างเก็บน้ำขนาดใหญ่มีจำนวน 26 จังหวัด ไม่มี 50 จังหวัด

รศ. หมายถึง ระดับเก็บกักของอ่าง



ศูนย์เขล



ศูนย์ป้องกันกักตุนน้ำ กรมทรัพยากรน้ำ

### ลำดับของเขื่อนตามความจุ

- ศรีนครินทร์ 2.ภูมิพล 3.สิริกิติ์ 4.วชิราลงกรณ 5.รัชชประภา
- ลูนารัตน์ 7.สิรินธร 8.บางยาง 9.ลำปาว 10.ป่าสัก

### ลำดับของเขื่อนตามปริมาณน้ำใช้การได้

- ภูมิพล 2.ศรีนครินทร์ 3.สิริกิติ์ 4.วชิราลงกรณ 5.รัชชประภา
- ลำปาว 7.ลูนารัตน์ 8.บางยาง 9.สิรินธร 10.ป่าสัก