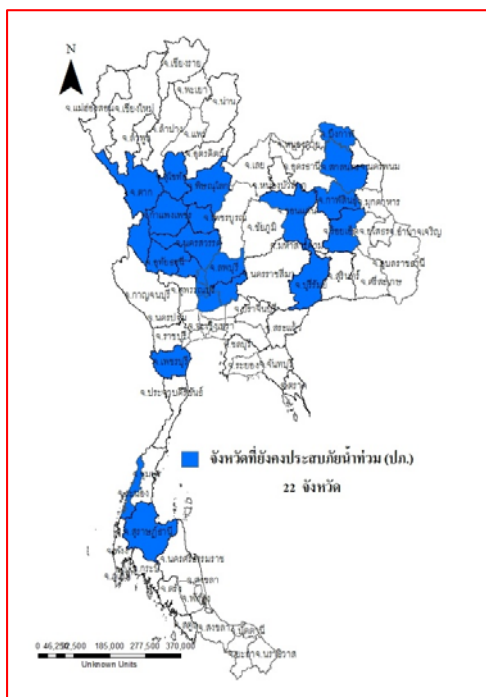




# รายงานสถานการณ์น้ำ ศูนย์ป้องกันวิกฤติน้ำ กรมทรัพยากรน้ำ วันที่ ๙ พฤศจิกายน ๒๕๕๙

**สภาวะอากาศ** ประเทศไทยตอนบนมีฝนตกต่อเนื่องและมีฝนตกหนักบางแห่งในภาคเหนือ และภาคตะวันออกเฉียงเหนือ ลักษณะเช่นนี้ทำให้ประเทศไทยตอนบนจะมีอากาศแปรปรวน ขอให้ประชาชนบริเวณประเทศไทยตอนบนดูแลสุขภาพเนื่องจากอากาศที่เปลี่ยนแปลงไว้ด้วย ส่วนกรุงเทพมหานครและปริมณฑลมีฝนเพิ่มมากขึ้น กับมีฝนตกหนักบางแห่ง สำหรับภาคใต้ฝั่งตะวันออกยังคงมีฝนตกต่อเนื่องและมีฝนตกหนักบางแห่ง ขอให้ประชาชนระวังอันตรายจากฝนตกหนักและฝนที่ตกสะสมในระยะนี้ ส่วนคลื่นลมในอ่าวไทยจะมีกำลังแรงขึ้น โดยมีคลื่นสูง ๒-๓ เมตร และประชาชนที่อาศัยตามชายฝั่งควรระมัดระวังอันตรายจากคลื่นลมแรงที่พัดเข้าหาฝั่ง สำหรับชาวเรือควรเดินเรือด้วยความระมัดระวัง เรือเล็กควรงดออกจากฝั่งในช่วงวันที่ ๙-๑๑ พฤศจิกายน ๒๕๕๙



## สถานการณ์น้ำ

**กรมอุตุนิยมวิทยา** ซึ่งช่วงนี้อากาศเปลี่ยนแปลง กทม.ฟ้าคะนองฝนตก ๗๐%  
**กรมป้องกันและบรรเทาสาธารณภัย** รายงานสถานการณ์อุทกภัยเพชรบุรี-กระบี่  
จ.นครปฐม ฝนถล่มทั้งคืนทำถนนในตัวเมืองจม นายเล็กสั่งเร่งกำจัดระบาย

**จ.สุราษฎร์ธานี** ฝนถล่มหนักเมืองสุราษฎร์ เตือนรับมือน้ำท่วม-ดินถล่ม

## สถานการณ์น้ำต่างประเทศ

**เวียดนาม** น้ำท่วมหนักภาคกลาง-ใต้

## การช่วยเหลือ

## สถานการณ์น้ำ

**ระดับน้ำในแม่น้ำโขง ที่มาข้อมูล :** สรุปสถานการณ์น้ำประจำวัน : ศูนย์ประมวลวิเคราะห์สถานการณ์น้ำ กรมชลประทานระดับน้ำแม่น้ำโขง ณ วันที่ ๑ พฤศจิกายน ๒๕๕๙ ที่สถานีเชียงแสน เชียงคาน หนองคาย นครพนม มุกดาหาร และโขงเจียม วัดได้ ๒.๖๘, ๗.๐๒ ๔.๓๒ ๓.๗๘ และ ๕.๑๐ เมตร ตามลำดับ เปรียบเทียบกับตลิ่ง มีค่าเท่ากับ -๑๐.๑๒ -๘.๙๘ -๗.๘๘ -๘.๖๓ -๘.๒๒ และ -๙.๔๐ เมตร ตามลำดับ แนวโน้มระดับน้ำท่า สถานีมุกดาหาร มีแนวโน้มระดับน้ำเพิ่มขึ้น

สถานีนครพนม มีแนวโน้มระดับน้ำทรงตัว สถานีเชียงแสน สถานีเชียงคาน สถานีหนองคาย และสถานีอุบลราชธานี มีแนวโน้มระดับน้ำลดลง

**ระดับน้ำและคุณภาพน้ำของกลุ่มน้ำสงขลา** กลุ่มน้ำทะเลสาบสงขลา ปัจจุบันสถานการณ์น้ำในลำน้ำโดยทั่วไปยังคงอยู่ในภาวะปกติ (ระดับน้ำต่ำกว่าระดับตลิ่งต่ำสุด)ระดับน้ำในลำน้ำส่วนใหญ่มีแนวโน้มเพิ่มขึ้น สถานการณ์น้ำท่า (๓ พ.ย- ๗ พ.ย.๒๕๕๙) (ที่มา: กรมชลประทาน) สถานีคลองลำ อ.ศรีนครินทร์ จ.พัทลุง สถานีคลองนุ้ย อ.เมือง จ.พัทลุง สถานีคลองหระ อ.หาดใหญ่ จ.สงขลา สถานีคลองอู่ตะเภา อ.หาดใหญ่ จ.สงขลา สถานีคลองอู่ตะเภา อ.คลองหอยโข่ง จ.สงขลา สถานีคลองอู่ตะเภา อ.สะเดา จ.สงขลา วัดปริมาณน้ำได้ ๓.๔๕ ๐.๑๐ ๒.๙๐, ๔๒.๓๐ ๙.๐๓ และ ๑๑.๕๐ ลบม./วินาที

สถานีตรวจวัดระดับน้ำ (CCTV) ณ วันที่ ๘ พฤศจิกายน ๒๕๕๙ การตรวจวัดระดับน้ำจากกล้อง (CCTV) ระดับน้ำส่วนใหญ่อยู่ในเกณฑ์ปกติ

จังหวัด	สถานที่ ตั้งกล้อง	แม่น้ำ/ คูน้ำ	วิกฤติ	วิกฤติ	ระดับน้ำ (ม.รทก.)			สถานการณ์	หมายเหตุ
			น้ำแล้ง	น้ำท่วม	พ.ศ.2558				
			ระดับ น้อยกว่า	ระดับ มากกว่า	4 พ.ย.	7 พ.ย.	8 พ.ย.		
จ.นครสวรรค์	หาดเสลา อ.เก้าเลี้ยว	ปึง	-	32.53	28.67	28.17	28.07	น้ำปกติ	↓
จ.ลำปาง	วัดเกาะวาลูการาม อ.เมือง	วัง	230.09	234.50	228.88	228.98	228.98	น้ำปกติ	↔
จ.สุโขทัย	สะพานศรีสังขาลย์ อ.ศรีสังขาลย์	ยม	60.14	71.78	61.90	61.80	62.10	น้ำปกติ	↑
จ.สุโขทัย	สะพานพระเมรุมาศ อ.เมือง	ยม	42.48	48.59	46.30	46.50	45.85	น้ำปกติ	↓
จ.พิจิตร	สะพานบ้านโพธิ์ทะเล อ.เมือง	ยม	21.84	31.63	28.90	28.60	28.60	น้ำปกติ	↔
จ.พิษณุโลก	สะพานบางระกำ อ.บางระกำ	ยม	31.73	37.23	33.70	33.70	33.70	น้ำปกติ	↔
จ.อุตรดิตถ์	สะพานท่าเสา อ.เมือง	น่าน	49.22	56.91	53.55	53.50	53.50	น้ำปกติ	↔
จ.น่าน	สะพานนครน่านพัฒนา อ.เมือง		192.17	197.73	192.60	192.60	192.50	น้ำปกติ	↓
จ.พิษณุโลก	สะพานสุพรรณกัลยา อ.เมือง	น่าน	33.98	44.52	35.50	35.35	35.35	น้ำปกติ	↔
จ.อุตรธานี	สถานีห้วยหลวง อ.เมือง	โขง	-	-	168.80	167.60	167.60	น้ำปกติ	↔
จ.นครพนม	เทศบาล ต.นาแก อ.นาแก	ห้วยน้ำก่ำ/โขงอีสาน	139.05	142.42	143.03	143.03	143.08	น้ำปกติ	↑
จ.ขอนแก่น	บ้านเหล่านกขุม อ.เมือง	ชี	142.78	149.71	147.00	146.00	146.00	น้ำปกติ	↔
จ.บุรีรัมย์	สตึก อ.สตึก	มูล	123.13	128.76	130.45	130.25	130.30	น้ำปกติ	↑
จ.สิงห์บุรี	เชิงสะพานสิงห์บุรี อ.เมือง	เจ้าพระยา	3.45	11.50	8.84	7.70	7.70	น้ำปกติ	↔
จ.พระนครศรีอยุธยา	อ.เสนา	น้อย/เจ้าพระยา	2.00	5.00	3.25	2.90	2.80	น้ำปกติ	↓
จ.ชัยนาท	บ้านเนินไผ่ อ.มโนรมย์	เจ้าพระยา	-	-	5.10	5.10	5.50	น้ำปกติ	↑
จ.อ่างทอง	บ้านยางมณี อ.โพธิ์ทอง	เจ้าพระยา	-	9.11	5.46	5.21	5.21	น้ำปกติ	↔
จ.ลพบุรี	บ้านบางปี อ.เมือง	เจ้าพระยา	-	10.75	4.50	4.50	4.50	น้ำปกติ	↔
จ.พระนครศรีอยุธยา	บ้านป้อม อ.พระนครศรีอยุธยา	เจ้าพระยา	-	-	2.60	2.95	2.95	น้ำปกติ	↔
จ.อุทัยธานี	เชิงสะพานบริรักษ์ อ.เมือง	สะแกกรัง	15.16	19.90	7.20	6.90	6.90	น้ำปกติ	↔
จ.สมุทรสาคร	ท่าฉลอม อ.เมือง	ท่าจีน	-8.91	-0.91	-0.69	-0.19	-0.34	น้ำปกติ	↓
จ.สมุทรสาคร	สะพานข้ามแม่น้ำท่าจีน3 อ.เมือง	ท่าจีน	-5.11	0.57	0.21	0.36	0.16	น้ำปกติ	↓
จ.สุพรรณบุรี	สะพานวัดพระรูป อ.เมือง	ท่าจีน	-1.26	2.75	3.34	2.34	2.39	น้ำปกติ	↑
จ.สุพรรณบุรี	สะพานข้ามแม่น้ำท่าจีนทพทอ3365 อ.สนมฤกษ์	ท่าจีน	1.55	5.18	4.91	4.56	4.66	น้ำปกติ	↑
จ.ชัยนาท	สะพานสามง่ามท่าโสม อ.หันคา	ท่าจีน	10.69	12.83	12.02	12.02	12.17	น้ำปกติ	↑
จ.พระนครศรีอยุธยา	สะพานปรีดี อ.พระนครศรีอยุธยา	เจ้าพระยา	-	-	1.05	0.30	0.30	น้ำปกติ	↔
จ.ฉะเชิงเทรา	เชิงสะพานฉะเชิงเทรา อ.เมือง	เจ้าพระยา	-0.01	1.90	1.30	0.60	0.40	น้ำปกติ	↓
จ.จันทบุรี	ตรงข้ามวัดจันทาราม อ.เมือง	จันทบุรี/ ชายฝั่งทะเลตะวันออก	0.20	3.73	1.00	0.85	0.70	น้ำปกติ	↓
จ.เพชรบุรี	เทศบาลเมืองเพชรบุรี อ.เมือง	เพชรบุรี	-	3.18	N/A	2.50	2.30	น้ำปกติ	↓
จ.ประจวบคีรีขันธ์	ร.ร.อนุบาลสงขลา อ.บางสะพาน	คลองบางสะพาน/ ชายฝั่งทะเลตะวันตก	-	3.30	N/A	1.00	1.00	น้ำปกติ	↔
จ.สงขลา	สถานีคลองอู่ตะเภาตอนล่าง อ.หาดใหญ่	ทะเลสาบสงขลา	-	-	0.55	0.85	1.15	น้ำปกติ	↑
จ.พัทลุง	สถานีคลองตะโหมด อ.ตะโหมด	ทะเลสาบสงขลา	-	-	21.85	22.10	20.20	น้ำปกติ	↑
จ.พัทลุง	นาท่อม อ.เมือง	ทะเลสาบสงขลา	-	-	20.20	20.20	20.20	น้ำปกติ	↔
จ.พัทลุง	ลำปำ อ.เมือง	ทะเลสาบสงขลา	-	-	-1.60	-1.55	-1.50	น้ำปกติ	↑

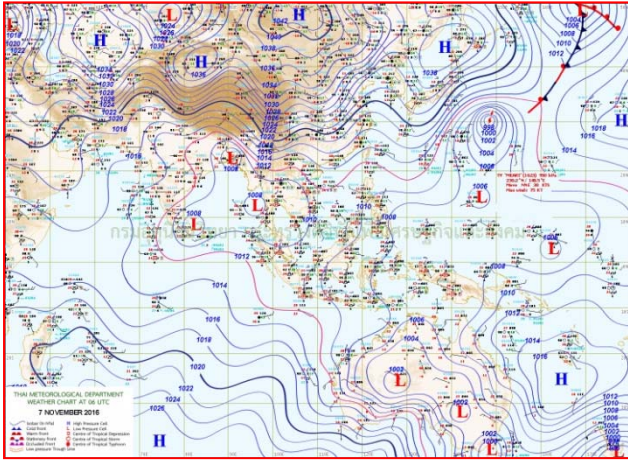
ปริมาณน้ำฝนสูงสุด (มม.)

จังหวัด	๓ พ.ย.๕๙	๔ พ.ย.๕๙	๕ พ.ย.๕๙	๖ พ.ย.๕๙	๗ พ.ย.๕๙
จ.นครสวรรค์	-	-	-	-	๗๐.๔
จ.ชัยนาท	-	-	-	-	๒๐๒.๒
จ.พระนครศรีอยุธยา	-	-	-	-	๘.๐
จ.สุพรรณบุรี	-	-	-	-	๗๔.๐
จ.ลพบุรี	-	-	-	-	๗.๕
จ.กาญจนบุรี	-	-	-	-	-
จ.ราชบุรี	-	-	-	-	-
จ.นครปฐม	-	-	-	-	๕๕.๑
จ.นนทบุรี	-	-	-	-	๗๙.๖
จ.ปทุมธานี	-	-	-	-	๓๑.๒
จ.สมุทรปราการ	-	-	-	๒๔.๒	๗๐.๒
จ.นครนายก	-	-	-	-	-
จ.ปราจีนบุรี	-	-	-	-	๘๕.๖
จ.สระแก้ว	-	-	๐.๒	-	๐.๗
จ.ฉะเชิงเทรา	-	-	-	-	๕๔.๓
จ.ชลบุรี	-	-	-	๐.๖	๔.๖
จ.ระยอง	-	๐.๘	-	๑๑.๕	๖๒.๙
จ.จันทบุรี	-	-	-	-	๕๗.๐
จ.ตราด	๐.๓	-	-	๒๔.๒	๓.๒
จ.เพชรบุรี	-	-	-	-	-
จ.ประจวบคีรีขันธ์	-	-	-	-	๒.๖
จ.ชุมพร	๑๐.๐	๘๖.๕	๑๑.๔	๑๗.๐	-
จ.สุราษฎร์ธานี	๓๐.๐	๖๐.๕	๒๘.๔	๓๕.๐	๔๔.๐
จ.นครศรีธรรมราช	๗๕.๐	๕๓.๒	๙.๕	๓๔.๗	๙.๑
จ.พัทลุง	๑๑.๕	๓๔.๘	๑๕.๔	๐.๕	๓๖.๓
จ.สงขลา	๑๗.๐	๖๔.๗	๖๕.๐	๖.๖	๓๒.๘
จ.ปัตตานี	๔๒.๐	๕๑.๐	๕๓.๕	๑๑.๕	๓๐.๐
จ.ยะลา	๗.๒	๙.๘	๒๕.๐	-	๔.๔
จ.นราธิวาส	๓๒.๗	๑๑.๔	๑๓.๐	๑๓.๐	๕๑.๐
จ.ระนอง	-	๑๙.๕	-	๕๐.๗	๒๘.๒
จ.พังงา	๑๐.๙	๑๐.๔	๐.๕	๓๒.๒	๒.๗
จ.กระบี่	๓๖.๘	-	๕.๖	๓.๒	๓.๙
จ.ภูเก็ต	๕๔.๑	๗๙.๖	๔.๖	๔๘.๐	๑๔.๒
จ.ตรัง	-	๒๒.๕	๘๐.๘	๑๔.๓	๑๕.๗
จ.สตูล	๐.๖	๔๑.๐	๑๖.๒	๘.๔	๐.๖



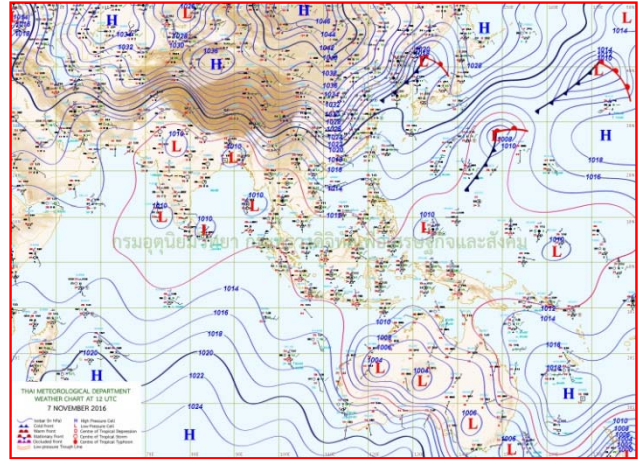


# แผนที่อากาศ



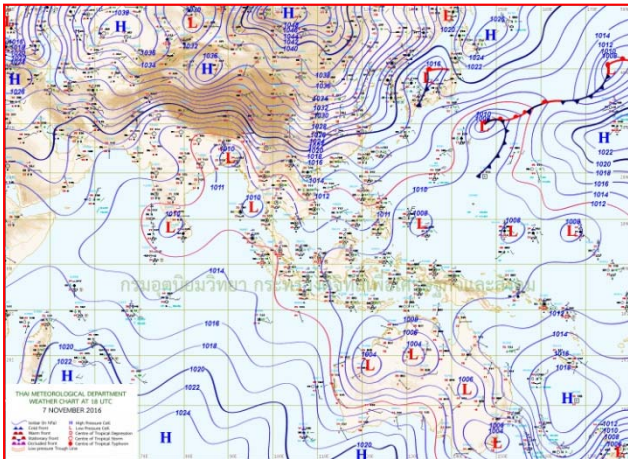
๗ พ.ย.๕๙ เวลา ๐๑:๐๐ น.

๑



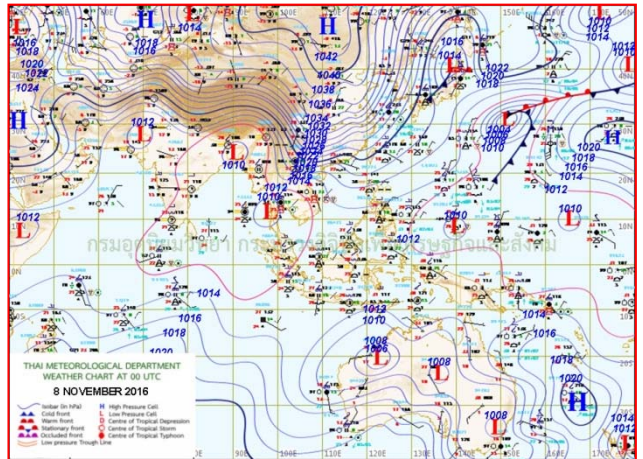
๗ พ.ย.๕๙ เวลา ๐๙:๐๐ น.

๒



๘ พ.ย.๕๙ เวลา ๐๑:๐๐ น.

๓



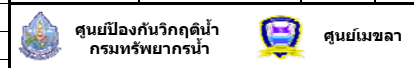
๘ พ.ย.๕๙ เวลา ๐๗:๐๐ น.

๔

รายงานปริมาณน้ำฝนจากกรมอุตุนิยมวิทยา

วันที่ 8 พฤศจิกายน 2559

รายงานฝน เวลา 07.00 น.ของวันที่ 7 พฤศจิกายน 2559

สถานีอุตุนิยมวิทยา					ปริมาณน้ำฝน24 ชม.(mm)	ปริมาณน้ำฝนสะสม(mm.)								
<b>ภาคเหนือ</b>					สูงสุด ของประเทศ	77.0	5,607.0	<b>ภาคใต้ฝั่งตะวันออก</b>						
สถานีอุตุนิยมวิทยา	ปริมาณน้ำฝน24 ชม.(mm)	ปริมาณน้ำฝนสะสม(mm.)	ปริมาณฝน พ.ย. (mm.)	สถานะฝนสะสม ปัจจุบันเทียบกับค่าเฉลี่ย 30 ปี	สูงสุด ของภาคเหนือ	21.3	1,819.8	สถานีอุตุนิยมวิทยา	ปริมาณน้ำฝน24 ชม.(mm)	ปริมาณน้ำฝนสะสม(mm.)	ปริมาณฝน พ.ย. (mm.)	สถานะฝนสะสม ปัจจุบันเทียบกับค่าเฉลี่ย 30 ปี		
แม่ฮ่องสอน	ไม่มีฝน	1,074.4	44.9	ต่ำกว่า	สูงสุด ของภาคตะวันออกเฉียงเหนือ	77.0	2,346.3	เพชรบุรี	ไม่มีฝน	1,064.5	93.8	สูงกว่า		
ดอยอ่างขาง	1.6	1,619.1	***	***	สูงสุด ของภาคใต้ฝั่งตะวันออก	9.7	1,981.3	หนองพลับ สกษ.	2.1	1,053.9	125.0	สูงกว่า		
เชียงใหม่	0.4	1,819.8	59.2	สูงกว่า	สูงสุด ของภาคใต้ฝั่งตะวันตก	28.2	5,607.0	หัวหิน	ไม่มีฝน	820.2	101.2	ต่ำกว่า		
เชียงใหม่ สกษ.	1.4	1,410.4	56.8	ต่ำกว่า	<b>ภาคตะวันออกเฉียงเหนือ</b>					ประจวบคีรีขันธ์	-	1,090.4	154.5	ต่ำกว่า
ทุ่งช้าง	ไม่มีฝน	1,473.5	20.5	ต่ำกว่า	สถานีอุตุนิยมวิทยา	ปริมาณน้ำฝน24 ชม.(mm)	ปริมาณน้ำฝนสะสม(mm.)	ปริมาณฝน พ.ย. (mm.)	สถานะฝนสะสม ปัจจุบันเทียบกับค่าเฉลี่ย 30 ปี	ชุมพร	ฝนเล็กน้อย	1,200.5	287.9	ต่ำกว่า
พะเยา	3.0	972.6	37.3	ต่ำกว่า	สถานีอุตุนิยมวิทยา	ปริมาณน้ำฝน24 ชม.(mm)	ปริมาณน้ำฝนสะสม(mm.)	ปริมาณฝน พ.ย. (mm.)	สถานะฝนสะสม ปัจจุบันเทียบกับค่าเฉลี่ย 30 ปี	สวี สกษ.	ไม่มีฝน	1,177.0	352.1	ต่ำกว่า
ห้วยฝาง	2.5	1,669.3	27.6	สูงกว่า	เลย สกษ.	-	1,104.1	18.8	ต่ำกว่า	เกาะสมุย	1.9	918.8	506.6	ต่ำกว่า
เด่น	2.8	1,137.1	34.9	สูงกว่า	หนองคาย	31.5	1,985.6	15.2	สูงกว่า	สุราษฎร์ธานี	5.1	907.3	329.9	ต่ำกว่า
แม่สะเรียง	ไม่มีฝน	964.1	22.1	ต่ำกว่า	เลย	59.9	1,337.8	20.0	สูงกว่า	นครศรีธรรมราช	0.8	1,097.1	631.2	ต่ำกว่า
แม่ใจ สกษ.	-	-	50.7	ต่ำกว่า	อุดรธานี	5.7	1,423.0	10.3	สูงกว่า	นครศรีธรรมราช สกษ.	6.3	1,249.4	623.5	ต่ำกว่า
เชียงใหม่	ฝนเล็กน้อย	1,071.1	53.9	ต่ำกว่า	สกลนคร สกษ.	4.7	1,378.5	5.4	ต่ำกว่า	สุราษฎร์ธานี สกษ.	ไม่มีฝน	1,070.5	526.1	ต่ำกว่า
ลำปาง	-	1,075.9	29.5	สูงกว่า	สกลนคร	8.5	1,333.4	11.9	ต่ำกว่า	พระแสง สอท.	0.2	1,574.4	180.1	ต่ำกว่า
ลำพูน	ไม่มีฝน	1,288.7	44.1	สูงกว่า	นครพนม	0.9	2,346.3	9.7	สูงกว่า	ฉวาง	9.1	1,981.3	203.9	สูงกว่า
แพร่	-	1,278.7	25.6	สูงกว่า	นครพนม สกษ.	5.1	1,662.2	17.4	ต่ำกว่า	พัทลุง สกษ.	9.7	923.9	465.8	ต่ำกว่า
น่าน	0.9	1,411.2	18.1	สูงกว่า	หนองบัวลำภู	4.6	1,322.4	***	***	สงขลา	4.7	1,090.0	545.9	ต่ำกว่า
น่าน สกษ.	3.9	1,386.3	23.5	สูงกว่า	ขอนแก่น	48.5	1,293.0	15.9	สูงกว่า	หาดใหญ่	8.8	837.0	317.1	ต่ำกว่า
ลำปาง สกษ.	ไม่มีฝน	1,108.4	45.1	สูงกว่า	มหาสารคาม	17.9	1,724.5	18.1	สูงกว่า	ดอนงษ์ สกษ.	8.4	1,240.9	428.7	สูงกว่า
อุดรดิตถ์	0.5	1,329.3	26.7	ต่ำกว่า	มุกดาหาร	8.3	1,291.9	13.3	ต่ำกว่า	สะเดา	ไม่มีฝน	787.3	242.1	ต่ำกว่า
สุโขทัย	2.1	1,166.7	6.0	ต่ำกว่า	กาฬสินธุ์	17.6	1,461.8	21.1	สูงกว่า	ปัตตานี	1.0	1,009.2	406.6	สูงกว่า
ศรีสะเกษ สกษ.	3.4	1,351.2	25.4	สูงกว่า	ชัยภูมิ	-	1,209.4	19.0	สูงกว่า	ยะลา สกษ.	4.4	1,048.2	***	***
นลัมสีก	13.1	1,074.7	13.9	สูงกว่า	ร้อยเอ็ด สกษ.	22.1	1,535.4	16.4	สูงกว่า	นราธิวาส	5.9	1,340.7	554.9	สูงกว่า
แม่สอด	ไม่มีฝน	1,185.2	23.7	ต่ำกว่า	ร้อยเอ็ด	19.2	1,481.4	15.2	สูงกว่า	<b>ภาคใต้ฝั่งตะวันตก</b>				
ตาก	ไม่มีฝน	1,039.9	54.6	สูงกว่า	อุบลราชธานี (ศูนย์ฯ)	10.3	1,898.7	22.6	สูงกว่า	สถานีอุตุนิยมวิทยา	ปริมาณน้ำฝน24 ชม.(mm)	ปริมาณน้ำฝนสะสม(mm.)	ปริมาณฝน พ.ย. (mm.)	สถานะฝนสะสม ปัจจุบันเทียบกับค่าเฉลี่ย 30 ปี
เขื่อนภูมิพล	ฝนเล็กน้อย	1,041.4	48.0	สูงกว่า	อุบลราชธานี สกษ.	0.2	1,615.0	26.0	ต่ำกว่า	ระนอง	28.2	4,721.70	164.80	สูงกว่า
พิษณุโลก	-	1,323.4	33.4	สูงกว่า	ศรีสะเกษ	0.6	1,341.8	37.1	ต่ำกว่า	ตะกั่วป่า	2.7	5,607.00	250.20	สูงกว่า
เพชรบูรณ์	21.3	1,033.7	11.6	ต่ำกว่า	ท่าตูม	-	1,319.5	21.0	ต่ำกว่า	กระบี่	3.9	2,169.40	179.70	สูงกว่า
กำแพงเพชร	9.9	1,162.0	42.0	ต่ำกว่า	นครราชสีมา	21.9	1,206.7	23.9	สูงกว่า	ภูเก็ต	10.8	2,354.30	177.40	สูงกว่า
อุ้มผาง	ไม่มีฝน	1,365.9	25.2	ต่ำกว่า	สุรินทร์	19.1	1,388.5	28.7	ต่ำกว่า	ภูเก็ต (ศูนย์ฯ)	14.3	3,688.90	207.80	สูงกว่า
พิจิตร สกษ.	3.5	1,069.1	23.1	ต่ำกว่า	สุรินทร์ สกษ.	-	1,312.7	22.1	ต่ำกว่า	เกาะลันตา	15.8	2,384.20	147.10	สูงกว่า
ดอนเมฆเซอร์ สกษ.	12.0	1,546.3	54.0	สูงกว่า	ไซคชัย	13.7	987.7	29.4	ต่ำกว่า	ตรัง	15.7	2,190.60	203.90	สูงกว่า
วิเชียรบุรี	-	1,066.5	20.3	ต่ำกว่า	ปากช่อง สกษ.	25.0	733.1	31.3	ต่ำกว่า	สตูล	0.2	1,618.60	223.90	สูงกว่า
<b>ภาคกลาง</b>					นางรอง	14.1	1,275.0	37.2	สูงกว่า	สรุปปริมาณฝนมาก สถานีอุตุนิยมวิทยา ปริมาณน้ำฝน24 ชม.(mm) ปริมาณน้ำฝนสะสม(mm.)				
สถานีอุตุนิยมวิทยา	ปริมาณน้ำฝน24 ชม.(mm)	ปริมาณน้ำฝนสะสม(mm.)	ปริมาณฝน พ.ย. (mm.)	สถานะฝนสะสม ปัจจุบันเทียบกับค่าเฉลี่ย 30 ปี	บุรีรัมย์	77.0	1,358.7	19.9	ต่ำกว่า					
นครสวรรค์	1.2	1,481.2	27.4	สูงกว่า	<b>ภาคตะวันออก</b>					1	บุรีรัมย์	77.0	1,358.7	
ตากฟ้า สกษ.	8.4	1,247.6	32.6	สูงกว่า	สถานีอุตุนิยมวิทยา	ปริมาณน้ำฝน24 ชม.(mm)	ปริมาณน้ำฝนสะสม(mm.)	ปริมาณฝน พ.ย. (mm.)	สถานะฝนสะสม ปัจจุบันเทียบกับค่าเฉลี่ย 30 ปี	2	กรุงเทพฯ บางนา สกษ.	76.3	2,054.1	
ชัยนาท สกษ.	23.7	1,221.7	37.9	สูงกว่า	นครนายก	-	2,974.7	***	***	3	สุพรรณบุรี	74.0	1,076.2	
อุทัยธานี	7.0	1,045.3	37.1	ต่ำกว่า	ปราจีนบุรี	5.6	1,708.5	31.7	สูงกว่า	4	กบินทร์บุรี	68.0	1,617.8	
พระนครศรีอยุธยา	8.0	962.0	***	***	กบินทร์บุรี	68.0	1,617.8	29.1	สูงกว่า	5	เลย	59.9	1,337.8	
บัวชุม	7.5	1,100.2	22.1	สูงกว่า	สระแก้ว	0.7	1,435.3	26.5	สูงกว่า	ปริมาณฝนสูงสุด	บุรีรัมย์	77.0	1,358.7	
ปทุมธานี สกษ.	31.2	1,011.1	33.1	สูงกว่า	ฉะเชิงเทรา	ไม่มีฝน	1,276.8	22.9	สูงกว่า	ฝนสะสมสูงสุด	ตะกั่วป่า	2.7	5,607.0	
สมุทรปราการ สกษ.	22.9	2,028.9	***	***	ชลบุรี	4.6	1,391.9	48.8	สูงกว่า					
ทองผาภูมิ	ไม่มีฝน	1,325.3	25.6	ต่ำกว่า	เกาะสีชัง	2.0	983.1	60.6	ต่ำกว่า					
สุพรรณบุรี	74.0	1,076.2	44.1	สูงกว่า	ห้วยขา	0.1	1,285.3	72.1	ต่ำกว่า					
ลพบุรี	3.0	1,100.8	33.1	สูงกว่า	ลพบุรีประเทศ	ไม่มีฝน	974.9	35.5	ต่ำกว่า					
อุทลอง สกษ.	20.3	817.6	42.2	ต่ำกว่า	แหลมฉบัง	-	61.4	33.6	ต่ำกว่า					
สนามบินสุวรรณภูมิ	10.8	826.6	27.6	ต่ำกว่า	สัตหีบ	0.1	1,385.4	76.1	สูงกว่า					
สมุทรสงคราม	ไม่มีฝน	547.7	***	***	ระยอง	11.8	1,250.9	50.8	ต่ำกว่า					
กาญจนบุรี	ฝนเล็กน้อย	1,189.2	58.6	สูงกว่า	หัวไผ่ สกษ.	40.0	1,576.5	97.9	ต่ำกว่า					
นครปฐม	-	756.0	64.5	ต่ำกว่า	จันทบุรี	21.0	3,302.7	54.5	สูงกว่า					
กรุงเทพฯ บางนา สกษ.	76.3	2,054.1	63.5	สูงกว่า	พลับ สกษ.	-	3,512.4	66.9	ต่ำกว่า					
กรุงเทพฯ ท่าเรือคลองเตย	34.1	1,916.3	44.0	สูงกว่า	ตราด	-	5,606.6	73.6	สูงกว่า					
กรุงเทพฯ เขมหนานนคร	30.5	1,928.3	49.5	สูงกว่า										
สนามบินดอนเมือง	4.3	-	37.0	ต่ำกว่า										
ปาร์รอง	-	1,249.9	44.1	สูงกว่า										
ราชบุรี	ไม่มีฝน	1,176.1	22.9	ต่ำกว่า										

สัญลักษณ์ \*\*\*ไม่มีข้อมูล - ยังไม่ได้รับรายงาน/ไม่มีข้อมูล/ไม่มีฝน

หมายเหตุ ได้รับรายงานเพิ่มเติมโดยการบันทึกของเจ้าหน้าที่เป็นรายวัน ณ เวลา 07:00 น.

ปริมาณฝนสูงสุดรายวันเท่ากับ 220.0 มม. ที่ อ.สีดา จ.นครราชสีมา

รายงานสรุปสภาพน้ำในอ่างเก็บน้ำขนาดใหญ่และขนาดกลาง

รายงานสถานการณ์ ณ. วันที่ 8 พฤศจิกายน 2559

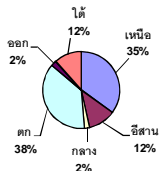
ปริมาณน้ำในอ่างที่ใช้การได้ในสัปดาห์นี้ + มากกว่า / - น้อยกว่า สัปดาห์ก่อน

453.24 ล้าน ลบ.ม.

สรุปสถานการณ์ปริมาณน้ำในอ่างเก็บน้ำที่ใช้ในทุกกิจกรรมทั่วประเทศ น้อยกว่าปริมาณน้ำในเขื่อนอ่างเก็บน้ำเหนือเขื่อนกว่า สถานการณ์อยู่ระหว่างเก็บกักน้ำ

% ปริมาณน้ำรวมและภาคปัจจุบัน

ปริมาณน้ำรวมทั่วประเทศ  
70,520 ล้าน ลบ.ม. (100%)



ปริมาณน้ำรวมทั่วประเทศ  
(เมื่อเทียบกับปริมาณน้ำรวม  
ทั้งหมด) ณ

วันที่ 8 พฤศจิกายน 2559 เท่ากับ

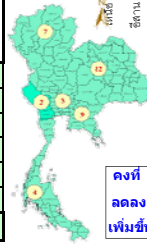
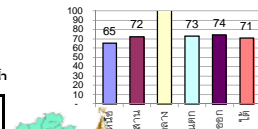
49,882 ล้าน ลบ.ม. หรือ เท่ากับ

70%

วันที่ 8 พฤศจิกายน 2558 เท่ากับ

41,162 ล้าน ลบ.ม. หรือ เท่ากับ

58%



คงที่ 5 อ่าง  
ลดลง 6 อ่าง  
เพิ่มขึ้น 27 อ่าง

ภาค	สถานการณ์ปริมาณน้ำในอ่าง				ปริมาณน้ำ เปลี่ยนแปลง (ล้าน ม.³)	สถานะ
	ลดลง (แห่ง)	คงที่ (แห่ง)	เพิ่มขึ้น (แห่ง)	รวม (แห่ง)		
ภาคเหนือ	1	1	5	7	121.00	ปริมาณน้ำในอ่างเก็บน้ำเพิ่มขึ้น
ภาคตะวันออกเฉียงเหนือ	2	4	6	12	24.00	ปริมาณน้ำในอ่างเก็บน้ำเพิ่มขึ้น
ภาคกลาง	1	-	2	3	30.00	ปริมาณน้ำในอ่างเก็บน้ำเพิ่มขึ้น
ภาคตะวันออก	-	-	2	2	154.00	ปริมาณน้ำในอ่างเก็บน้ำเพิ่มขึ้น
ภาคตะวันออกเฉียงใต้	2	-	8	10	17.24	ปริมาณน้ำในอ่างเก็บน้ำเพิ่มขึ้น
ภาคใต้	-	-	4	4	107.00	ปริมาณน้ำในอ่างเก็บน้ำเพิ่มขึ้น
<b>รวมทั้งประเทศ</b>	<b>6</b>	<b>5</b>	<b>27</b>	<b>38</b>	<b>453.24</b>	<b>ปริมาณน้ำในอ่างเก็บน้ำเพิ่มขึ้น</b>

ภาค อ่างเก็บน้ำ เชื้อน	ความจุ ที่ รณก. (ล้าน ม.³)	ปริมาณน้ำ ที่ใช้งาน ไม่ได้ (ล้าน ม.³)	ใช้การ ได้จริง (ล้าน ม.³)	ปริมาณน้ำรวม วันที่ 8 พฤศจิกายน 2558 (ล้าน ม.³)	%	ปัจจุบัน วันที่ 8 พฤศจิกายน 2559				สัปดาห์ก่อน วันที่ 2 พฤศจิกายน 2559				ปริมาณน้ำ + เพิ่มขึ้น - ลดลง (ล้าน ม.³)	สถานการณ์ ในอ่าง
						ปริมาณรวม (ล้าน ม.³)	%	ปริมาณน้ำใช้การได้จริง (ล้าน ม.³)	%	ปริมาณรวม (ล้าน ม.³)	%	ปริมาณน้ำใช้การได้จริง (ล้าน ม.³)	%		
<b>ภาคเหนือ (7)</b>															
ภูมิพล (2) ตาก	13,462	3,800	9,662	4,991	37%	6,915	51%	3,115	23%	6,829	51%	3,029	23%	86.00	เพิ่มขึ้น
สิริกิติ์ (2) ลพบุรี	9,510	2,850	6,660	4,904	52%	7,688	81%	4,838	51%	7,662	81%	4,812	51%	26.00	เพิ่มขึ้น
แม่งวด เชียงใหม่	265	12	253	70	26%	161	61%	149	56%	159	60%	147	55%	2.00	เพิ่มขึ้น
แม่จาง เชียงใหม่	263	14	249	31	12%	104	40%	90	34%	102	39%	88	33%	2.00	เพิ่มขึ้น
กสิกรรม ลำปาง	106	3	103	19	18%	95	90%	92	87%	95	90%	92	87%	-	คงที่
กสิกรรม ลำปาง	170	6	164	23	14%	175	103%	169	99%	178	105%	172	101%	-3.00	ลดลง
แควน้อย พิษณุโลก	939	43	896	413	44%	955	102%	912	97%	947	101%	904	96%	8.00	เพิ่มขึ้น
<b>รวมภาคเหนือ 34.85%</b>	<b>24,715</b>	<b>6,728</b>	<b>17,987</b>	<b>10,451</b>	<b>42%</b>	<b>16,093</b>	<b>65%</b>	<b>9,365</b>	<b>38%</b>	<b>15,972</b>	<b>65%</b>	<b>9,244</b>	<b>37%</b>	<b>121.00</b>	<b>เพิ่มขึ้น</b>
<b>ภาคตะวันออกเฉียงเหนือ (12)</b>															
ห้วยหลวง อุตรดิตถ์	136	7	129	42	31%	102	75%	95	70%	102	75%	95	70%	-	คงที่
น้ำจูน สกลนคร	520	45	475	211	41%	284	55%	239	46%	285	55%	240	46%	-1.00	ลดลง
น้ำพุ (2) สกลนคร	165	8	157	67	41%	66	40%	58	35%	66	40%	58	35%	-	คงที่
จุฬารัตน์ (2) ขัยภูมิ	164	37	127	82	50%	153	93%	116	71%	152	93%	115	70%	1.00	เพิ่มขึ้น
อุบลรัตน์ (2) ขอนแก่น	2,431	581	1,850	804	33%	2,165	89%	1,584	65%	2,158	89%	1,577	65%	7.00	เพิ่มขึ้น
ลำปาว กาฬสินธุ์	1,980	100	1,880	948	48%	1,135	57%	1,035	52%	1,131	57%	1,031	52%	4.00	เพิ่มขึ้น
ลำตะคอง นครราชสีมา	314	22	292	135	43%	114	36%	92	29%	111	35%	89	28%	3.00	เพิ่มขึ้น
ลำพระเพลิง นครราชสีมา	155	1	154	87	56%	72	46%	71	46%	71	46%	70	45%	1.00	เพิ่มขึ้น
มูลบน นครราชสีมา	141	7	134	51	36%	73	52%	66	47%	73	52%	66	47%	-	คงที่
ลำน้ำชี นครราชสีมา	275	7	268	103	37%	128	47%	121	44%	129	47%	122	44%	-1.00	ลดลง
ลำน้ำพอง บุรีรัมย์	121	3	118	67	55%	64	53%	61	50%	64	53%	61	50%	-	คงที่
สิรินธร (2) นครราชสีมา	1,966	831	1,135	1,404	71%	1,665	85%	834	42%	1,655	84%	824	42%	10.00	เพิ่มขึ้น
<b>รวมภาคตะวันออกเฉียงเหนือ 11.80%</b>	<b>8,369</b>	<b>1,649</b>	<b>6,720</b>	<b>4,001</b>	<b>48%</b>	<b>6,021</b>	<b>72%</b>	<b>4,372</b>	<b>52%</b>	<b>5,998</b>	<b>72%</b>	<b>4,348</b>	<b>52%</b>	<b>24.00</b>	<b>เพิ่มขึ้น</b>
<b>ภาคกลาง (3)</b>															
ป่าสักชลสิทธิ์ ลพบุรี	960	3	957	628	65%	1,001	104%	998	104%	993	103%	990	103%	8.00	เพิ่มขึ้น
ห้วยเสลา อุทัยธานี	160	17	143	68	43%	164	103%	147	92%	166	104%	149	93%	-2.00	ลดลง
กระเสียว สุพรรณบุรี	240	40	200	80	33%	226	94%	186	78%	202	84%	162	68%	24.00	เพิ่มขึ้น
<b>รวมภาคกลาง 1.92%</b>	<b>1,360</b>	<b>60</b>	<b>1,300</b>	<b>776</b>	<b>57%</b>	<b>1,391</b>	<b>102%</b>	<b>1,331</b>	<b>98%</b>	<b>1,361</b>	<b>100%</b>	<b>1,301</b>	<b>96%</b>	<b>30.00</b>	<b>เพิ่มขึ้น</b>
<b>ภาคตะวันออก (2)</b>															
ศรีนครินทร์ (2) กาญจนบุรี	17,745	10,265	7,480	12,957	73%	13,557	76%	3,292	19%	13,451	76%	3,186	18%	106.00	เพิ่มขึ้น
วชิราลงกรณ (2) กาญจนบุรี	8,860	3,012	5,848	5,524	62%	5,780	65%	2,768	31%	5,732	65%	2,720	31%	48.00	เพิ่มขึ้น
<b>รวมภาคตะวันออก 37.51%</b>	<b>26,605</b>	<b>13,277</b>	<b>13,328</b>	<b>18,481</b>	<b>69%</b>	<b>19,337</b>	<b>73%</b>	<b>6,060</b>	<b>23%</b>	<b>19,183</b>	<b>72%</b>	<b>5,906</b>	<b>22%</b>	<b>154.00</b>	<b>เพิ่มขึ้น</b>
<b>ภาคตะวันออกเฉียงใต้ (6+4)</b>															
ขุนด่าน นครนายก	224	5.00	219	193	86%	220	98%	215	96%	219	98%	214	96%	1.00	เพิ่มขึ้น
คลองสิียด ฉะเชิงเทรา	420	30.00	390	258	61%	254	60%	224	53%	251	60%	221	53%	3.00	เพิ่มขึ้น
บางพระ (3) ชลบุรี	117	12.00	105	45	38%	83	71%	71	61%	79	68%	67	57%	4.00	เพิ่มขึ้น
หนองปลาไหล (3) ระยอง	164	13.75	150	158	96%	99	60%	85	52%	97	59%	83	51%	2.00	เพิ่มขึ้น
ประแสร์ (3) ระยอง	295	20.00	275	278	94%	235	80%	215	73%	236	80%	216	73%	-1.00	ลดลง
มาบประชัน (3) ระยอง	17	0.72	16	11	69%	8	50%	8	45%	7	43%	6.35	38%	1.18	เพิ่มขึ้น
หนองค้อ (3) ระยอง	21	1.00	20	7	33%	11	52%	10	47%	11	51%	9.92	46%	0.21	เพิ่มขึ้น
ฉกกราย (3) ระยอง	79	3.00	76	77	97%	64	80%	61	76%	59	74%	55.55	70%	4.99	เพิ่มขึ้น
คลองใหญ่ (3) ระยอง	45	3.00	42	42	92%	37	82%	34	76%	39	85%	35.55	78%	-1.13	ลดลง
นขตบริหารฉะเชิงเทรา ปราจีนบุรี	295	19.00	276	-	0%	229	78%	210	71%	226	77%	207.00	70%	3.00	เพิ่มขึ้น
<b>รวมภาคตะวันออกเฉียงใต้ 2.37%</b>	<b>1,678</b>	<b>107</b>	<b>1,570</b>	<b>1,070</b>	<b>64%</b>	<b>1,240</b>	<b>74%</b>	<b>1,133</b>	<b>68%</b>	<b>1,223</b>	<b>73%</b>	<b>1,116</b>	<b>66%</b>	<b>17.24</b>	<b>เพิ่มขึ้น</b>
<b>ภาคใต้ (4)</b>															
แก่งกระจาน เพชรบุรี	710	65	645	346	49%	354	50%	289	41%	319	45%	254	36%	35.00	เพิ่มขึ้น
ปราณบุรี ประจวบคีรีขันธ์	391	18	373	144	37%	138	35%	120	31%	112	29%	94	24%	26.00	เพิ่มขึ้น
รัชชประภา (2) สุราษฎร์ธานี	5,639	1,352	4,287	4,969	88%	4,923	87%	3,571	63%	4,888	87%	3,536	63%	35.00	เพิ่มขึ้น
บางกลาง (2) มะลา	1,454	276	1,178	924	64%	386	27%	110	8%	375	26%	99	7%	11.00	เพิ่มขึ้น
<b>รวมภาคใต้ 11.55%</b>	<b>8,194</b>	<b>1,711</b>	<b>6,483</b>	<b>6,383</b>	<b>78%</b>	<b>5,801</b>	<b>71%</b>	<b>4,090</b>	<b>50%</b>	<b>5,694</b>	<b>69%</b>	<b>3,983</b>	<b>49%</b>	<b>107.00</b>	<b>เพิ่มขึ้น</b>
<b>รวมทั้งประเทศ 100%(38)</b>	<b>70,921</b>	<b>23,532</b>	<b>47,388</b>	<b>41,162</b>	<b>58%</b>	<b>49,882</b>	<b>70%</b>	<b>26,351</b>	<b>37%</b>	<b>49,430</b>	<b>70%</b>	<b>25,898</b>	<b>37%</b>	<b>453.24</b>	<b>เพิ่มขึ้น</b>

ที่มาข้อมูล : ตารางสรุปสภาพน้ำในอ่างเก็บน้ำขนาดใหญ่ทั่วประเทศ และตารางสรุปสภาพน้ำในอ่างเก็บน้ำภาคตะวันออกเฉียงเหนือ กรมชลประทาน

หมายเหตุ :

- อ่างเก็บน้ำขนาดใหญ่ หมายถึง อ่างเก็บน้ำที่มีความจุตั้งแต่ 100 ล้าน ลบ.ม. ขึ้นไป
- เป็นอ่างเก็บน้ำอยู่ในความรับผิดชอบของกรมชลประทานทั่วประเทศ (10) นอกนั้นอยู่ในความรับผิดชอบของกรมชลประทาน (28)
- เป็นอ่างเก็บน้ำขนาดกลางที่มีความสำคัญต่อการชลประทานและการประปาของลุ่มน้ำชายฝั่งทะเลตะวันออก
- ที่มา : กรมชลประทาน และการไฟฟ้าฝ่ายผลิตแห่งประเทศไทย
- จังหวัดที่มีอ่างเก็บน้ำขนาดใหญ่มีจำนวน 26 จังหวัด ไม่มี 50 จังหวัด

รณ. หมายถึง ระดับเก็บกักของอ่าง



ศูนย์เขื่อนฯ



ศูนย์ป้องกันภัยอุทกภัย กรมทรัพยากรน้ำ

ลำดับของเขื่อนตามความจุ

- ศรีนครินทร์ 2.ภูมิพล 3.สิริกิติ์ 4.วชิราลงกรณ 5.รัชชประภา
- อุบลรัตน์ 7.สิรินธร 8.บางกลาง 9.ลำปาว 10.ป่าสัก

ลำดับของเขื่อนตามปริมาณน้ำใช้การได้

- ภูมิพล 2.ศรีนครินทร์ 3.สิริกิติ์ 4.วชิราลงกรณ 5.รัชชประภา
- ลำปาว 7.อุบลรัตน์ 8.บางกลาง 9.สิรินธร 10.ป่าสัก



## ชี้ช่วงนี้อากาศเปลี่ยนแปลง กทม.ฟ้าคะนองฝนตก๗๐%

กรมอุตุนิยมวิทยา รายงานลักษณะอากาศทั่วไป พยากรณ์อากาศ ๒๔ ชั่วโมงข้างหน้า ประเทศไทยตอนบนมีฝนเพิ่มขึ้น และมีฝนตกหนักบางแห่งในภาคตะวันออกเฉียงเหนือ ขอให้ประชาชนบริเวณประเทศไทยตอนบนดูแลรักษาสุขภาพเนื่องจากอากาศที่เปลี่ยนแปลงไว้ด้วย ส่วนกรุงเทพมหานครและปริมณฑลมีฝนเพิ่มมากขึ้น สำหรับภาคใต้ฝั่งตะวันออกยังคงมีฝนตกต่อเนื่อง และมีฝนตกหนักบางแห่ง ขอให้ประชาชนระวังอันตรายจากฝนตกหนักและฝนที่ตกสะสมในระยะนี้ ส่วนคลื่นลมในอ่าวไทยจะมีกำลังแรง โดยมีคลื่นสูง ๒-๓ เมตร และประชาชนที่อาศัยตามชายฝั่งควรรระมัดระวังอันตรายจากคลื่นลมแรงที่พัดเข้าหาฝั่ง สำหรับชาวเรือควรเดินเรือด้วยความระมัดระวัง เรือเล็กควรงดออกจากฝั่งในช่วงวันที่ ๘-๑๑ พฤศจิกายน ๒๕๕๙ พยากรณ์อากาศสำหรับประเทศไทยตั้งแต่เวลา ๐๖:๐๐ วันนี้ ถึง ๐๖:๐๐ วันพรุ่งนี้.

ภาคเหนือ อากาศเย็นในตอนเช้า โดยมีฝนฟ้าคะนองร้อยละ ๗๐ ส่วนมากบริเวณจังหวัดเชียงใหม่ พะเยา แพร่ น่าน อุตรดิตถ์ สุโขทัย พิษณุโลก และเพชรบูรณ์ อุณหภูมิต่ำสุด ๒๑-๒๓ องศาเซลเซียส อุณหภูมิสูงสุด ๒๙-๓๒ องศาเซลเซียส บริเวณยอดดอยอากาศหนาว อุณหภูมิต่ำสุด ๙-๑๔ องศาเซลเซียส ลมตะวันออกเฉียงเหนือ ความเร็ว ๑๐-๒๕ กม./ชม.

ภาคตะวันออกเฉียงเหนือ อากาศเย็นในตอนเช้า โดยมีฝนฟ้าคะนอง ร้อยละ ๗๐ ของพื้นที่ กับมีฝนตกหนักบางแห่ง ส่วนมากบริเวณจังหวัดเลย อุดรธานี สกลนคร ขอนแก่น กาฬสินธุ์ และมหาสารคาม อุณหภูมิต่ำสุด ๒๑-๒๓ องศาเซลเซียส อุณหภูมิสูงสุด ๒๙-๓๐ องศาเซลเซียส บริเวณยอดภูอากาศหนาว อุณหภูมิต่ำสุด ๑๐-๑๔ องศาเซลเซียส ลมตะวันออกเฉียงเหนือ ความเร็ว ๑๕-๓๕ กม./ชม.

ภาคกลาง มีเมฆเป็นส่วนมาก กับมีฝนฟ้าคะนองร้อยละ ๖๐ ของพื้นที่ ส่วนมากบริเวณจังหวัดนครสวรรค์ อุทัยธานี ชัยนาท สิงห์บุรี ลพบุรี สระบุรี และพระนครศรีอยุธยา อุณหภูมิต่ำสุด ๒๓-๒๕ องศาเซลเซียส อุณหภูมิสูงสุด ๓๒-๓๔ องศาเซลเซียส ลมตะวันออกเฉียงเหนือ ความเร็ว ๑๕-๓๐ กม./ชม.

ภาคตะวันออก มีเมฆเป็นส่วนมาก กับมีฝนฟ้าคะนอง ร้อยละ ๖๐ ของพื้นที่ บริเวณจังหวัดปราจีนบุรี สระแก้ว ชลบุรี ระยอง จันทบุรี และตราด อุณหภูมิต่ำสุด ๒๓-๒๖ องศาเซลเซียส อุณหภูมิสูงสุด ๓๐-๓๒ องศาเซลเซียส ลมตะวันออกเฉียงเหนือ ความเร็ว ๑๕-๓๕ กม./ชม. ทะเลมีคลื่นสูง ๑-๒ เมตร บริเวณที่มีฝนฟ้าคะนองคลื่นสูงประมาณ ๒ เมตร

ภาคใต้ (ฝั่งตะวันออก) มีเมฆเป็นส่วนมาก กับมีฝนฟ้าคะนอง ร้อยละ ๗๐ ของพื้นที่ และมีฝนตกหนักบางแห่ง บริเวณจังหวัดชุมพร สุราษฎร์ธานี นครศรีธรรมราช พัทลุง และสงขลา อุณหภูมิต่ำสุด ๒๒-๒๖ องศาเซลเซียส อุณหภูมิสูงสุด ๓๑-๓๓ องศาเซลเซียส ลมตะวันออกเฉียงเหนือ ความเร็ว ๑๕-๓๕ กม./ชม. ทะเลมีคลื่นสูง ๑-๒ เมตร บริเวณที่มีฝนฟ้าคะนองคลื่นสูงมากกว่า ๒ เมตร

ภาคใต้ (ฝั่งตะวันตก) มีเมฆเป็นส่วนมาก กับมีฝนฟ้าคะนอง ร้อยละ ๗๐ ของพื้นที่ และมีฝนตกหนักบางแห่ง ส่วนมากบริเวณจังหวัดพังงา ภูเก็ต กระบี่ ตรัง และสตูล อุณหภูมิต่ำสุด ๒๓-๒๕ องศาเซลเซียส อุณหภูมิสูงสุด ๒๙-๓๐ องศาเซลเซียส ลมแปรปรวน ความเร็ว ๑๕-๓๐ กม./ชม. ทะเลมีคลื่นสูง ๑-๒ เมตร บริเวณที่มีฝนฟ้าคะนองคลื่นสูงประมาณ ๒ เมตร

กรุงเทพมหานครและปริมณฑล มีเมฆเป็นส่วนมาก กับมีโอกาสการเกิดฝนฟ้าคะนอง ร้อยละ ๗๐ อุณหภูมิต่ำสุด ๒๔-๒๕ องศาเซลเซียส อุณหภูมิสูงสุด ๓๑-๓๓ องศาเซลเซียส ลมตะวันออกเฉียงเหนือ ความเร็ว ๑๕-๓๐ กม./ชม.

### ปภ.รายงานสถานการณ์อุทกภัยเพชรบุรี-กระบี่

ปภ. รายงานสถานการณ์อุทกภัย ๒ จังหวัด ระดับน้ำเริ่มลดลง พร้อมประสานจังหวัดตอนบน วางแผนให้การช่วยเหลือผู้ประสบภัยหนาวและจังหวัดในพื้นที่ภาคใต้ เตรียมรับมือฝนตกหนัก

นายฉัตรชัย พรหมเลิศ อธิบดีกรมป้องกันและบรรเทาสาธารณภัย (ปภ.) เปิดเผยว่า ฝนที่ตกหนักต่อเนื่องในหลายพื้นที่ ส่งผลให้เกิดน้ำไหลหลาก น้ำเอ่อล้นตลิ่ง และดินสไลด์ใน ๒ จังหวัด ได้แก่ เพชรบุรี กระบี่ ปัจจุบันสถานการณ์คลี่คลายแล้ว ทั้ง ๒ จังหวัด ระดับน้ำลดลง ซึ่งกรมป้องกันและบรรเทาสาธารณภัย ได้ร่วมกับหน่วยทหาร และหน่วยงานที่เกี่ยวข้องเร่งให้การช่วยเหลือผู้ประสบภัยโดยด่วนแล้ว พร้อมประสานการระบายน้ำกับหน่วยชลประทานในพื้นที่อย่างใกล้ชิด โดยจัดเจ้าหน้าที่ลงพื้นที่สำรวจความเสียหายและจัดทำบัญชีผู้ประสบภัยและทรัพย์สินที่เสียหาย เพื่อให้การช่วยเหลือตามระเบียบกระทรวงการคลังฯ

นายฉัตรชัย กล่าวต่อไปว่า ในช่วงวันที่ ๘ - ๙ พฤศจิกายน ๒๕๕๙ บริเวณความกดอากาศสูงกำลังค่อนข้างแรงจากประเทศจีนแผ่ปกคลุมประเทศไทยตอนบน ทำให้บริเวณดังกล่าวมีฝนฟ้าคะนองกับพายุลมแรง จากนั้นอากาศจะเย็นลง

และอุณหภูมิลดลง ๓ - ๕ องศาเซลเซียส โดยเริ่มในภาคตะวันออกเฉียงเหนือ จากนั้นภาคเหนือ ภาคกลาง และภาคตะวันออก จะได้รับผลกระทบในระยะต่อไป ปภ. จึงได้ประสาน ๒๐ จังหวัดภาคตะวันออกเฉียงเหนือ วางแผนให้การช่วยเหลือผู้ประสบภัยหนาว โดยจัดเจ้าหน้าที่สำรวจความต้องการเครื่องกันหนาวและจัดทำบัญชีผู้ประสบภัยหนาว พร้อมวางแผนจัดสรรเครื่องกันหนาวอย่างทั่วถึง

ส่วนมรสุมตะวันออกเฉียงเหนือที่พัดปกคลุมภาคใต้และอ่าวไทย มีกำลังแรงขึ้น ทำให้เกิดฝนตกหนักถึงหนักมากบางแห่ง คลื่นลมบริเวณอ่าวไทยมีกำลังแรง คลื่นสูง ๒ - ๓ เมตร ปภ. จึงได้ประสาน ๙ จังหวัด ได้แก่ เพชรบุรี ประจวบคีรีขันธ์ ชุมพร สุราษฎร์ธานี นครศรีธรรมราช พัทลุง สงขลา ปัตตานี และนราธิวาส จัดเจ้าหน้าที่ติดตามสภาพอากาศ เฝ้าระวังสถานการณ์ภัยอย่างใกล้ชิด (ไอ เอ็น เอ็น)

### ฝนถล่มทั้งคืนทำถนนในตัวเมืองนครปฐมจม นายกเล็กสั่งเร่งกำจัดระบาย

ฝนตกหนักทั้งคืนทำให้นถนน และพื้นที่ในตัวเมืองนครปฐมมีน้ำท่วมหลายจุด จนการสัญจรไปมาลำบาก นายกเล็กเมืองเจดีย์ใหญ่ สั่งเจ้าหน้าที่เร่งระบายน้ำ คาดภายใน ๒-๓ ชั่วโมง กลับเป็นปกติ

ตั้งแต่ช่วงเวลาประมาณ ๐๒.๐๐ น.วันนี้ (๘ พ.ย.) ได้มีฝนตกลงมาอย่างหนักในพื้นที่เขตอำเภอเมืองนครปฐม หลายชั่วโมง กระทั่งมาหยุดในช่วงประมาณ ๐๗.๐๐ น. ทำให้หลายพื้นที่ในตัวเมืองนครปฐม มีน้ำท่วมขังจนการสัญจรไปมาลำบาก โดยเฉพาะในพื้นที่รอบองค์พระปฐมเจดีย์ และพื้นที่ตำบลถนนต่างๆ เช่น หลังโรงเรียนราชินีบูรณะ ถนนพชรเกษม หน้าห้างเทสโก้โลตัส ถนนราชวิถี ทำให้ประชาชนต้องขับขียานพาหนะลุยน้ำท่วมขังเพื่อไปส่งบุตรหลานเข้าโรงเรียน และไปทำงานตั้งแต่เช้าตรู่ บางจุดส่งผลให้การจราจรติดขัดเนื่องจากมีน้ำท่วมสูงตามพื้นที่จุดที่ต่ำเป็นแอ่งกระทะ

นายเอกพันธ์ คุปต์วัช นายกเทศมนตรีเทศบาลนครนครปฐม เปิดเผยว่า เมื่อวานนี้ได้ประเมินปริมาณน้ำฝนที่จะตกลงมาแล้วหลังจากกรมอุตุนิยมวิทยาได้ประกาศเตือน รวมทั้งได้วางแผนสั่งให้เจ้าหน้าที่เตรียมเครื่องสูบน้ำไปติดตั้งในจุดต่างๆ ไว้ก่อนล่วงหน้าเพื่อให้ช่วยระบายน้ำออกทันทีเมื่อเกิดน้ำท่วม ซึ่งเมื่อคืนนี้ปริมาณน้ำฝนที่ตกลงมามีมากกว่าปกติ จึงทำให้น้ำมีจำนวนมากว่าทุกครั้งที่ผ่านมา อย่างไรก็ตาม ขณะนี้ตนได้สั่งให้เจ้าหน้าที่เร่งสูบน้ำออกแล้ว คาดว่าอีกไม่เกิน ๒-๓ ชั่วโมง ทุกอย่างจะเข้าสู่ปกติ (ผู้จัดการ)

### ฝนถล่มหนักเมืองสุราษฎร์ เตือนรับมือน้ำท่วม-ดินถล่ม

ฝนถล่มหนักน้ำท่วมขังถนนสายสุราษฎร์-พุนพิน รถเล็กไม่สามารถสัญจรไปมาได้ ต้องประกาศงดใช้ทางชั่วคราว ก่อนที่ถนนจะเร่งระบายน้ำ ด้าน ปภ.แจ้งเตือนปชช.พื้นที่เสี่ยงดินถล่ม เตรียมรับมือฝนตกหนัก น้ำท่วม

ผู้สื่อข่าวรายงานว่า ได้เกิดฝนตกหนักในพื้นที่จ.สุราษฎร์ธานีโดยเฉพาะในเขตตัวเมือง ทำให้เกิดน้ำท่วมขังบนถนนสายสุราษฎร์-พุนพิน ระหว่างหลักกิโลเมตรที่ ๔-๘ ระดับน้ำสูงกว่า ๕๐ เซนติเมตร ทำให้รถเล็กไม่สามารถสัญจรไปมาได้ เจ้าหน้าที่ตำรวจต้องประกาศงดใช้เส้นทางเป็นการชั่วคราว ขณะที่เจ้าหน้าที่เทศบาลวัดประดู่ และแขวงทางหลวงเร่งระบายน้ำอย่างเร่งด่วนแต่เป็นไปด้วยความยากลำบากเนื่องจากมีฝนตกหนักอย่างต่อเนื่อง ขณะเดียวกันบรรเทาสาธารณภัยจังหวัดสุราษฎร์ธานีได้ออกประกาศเตือนให้ประชาชนที่อาศัยตามพื้นที่เสี่ยงดินถล่ม และริมแม่น้ำเตรียมตัวรับมือฝนตกหนัก และน้ำท่วมโดยให้ติดตามรายงานสภาพอากาศตลอด ๒๔ ชั่วโมง (เดลินิวส์)

### เวียดนามน้ำท่วมหนักภาคกลาง-ใต้

สำนักข่าวรอยเตอร์และเอพีรายงานจากกรุงฮานอย ประเทศเวียดนาม เมื่อวันที่ ๗ พ.ย. ว่า น้ำท่วมจากฝนตกหนักมาก ซึ่งนำมาโดยอากาศเย็นและระบบความกดอากาศต่ำเขตร้อนขึ้น เมื่อสัปดาห์ที่แล้ว ทำให้มีผู้เสียชีวิตอย่างน้อย ๑๕ คน และสูญหายอีก ๖ คน ในที่ราบสูงภาคกลาง และหลายจังหวัดทางภาคใต้

แถลงการณ์ของกรมควบคุมและป้องกันภัยพิบัติแห่งชาติเวียดนาม เมื่อวันจันทร์ กล่าวว่า น้ำท่วมใหญ่ครั้งล่าสุดสร้างความเสียหายต่อระบบสาธารณูปโภค ทั้งถนน ทางรถไฟ และสะพาน ในวงกว้าง ทำลายบ้านเรือนประชาชนกว่า ๒๐๐ หลังคา และท่วมขังกว่า ๔๑,๐๐๐ หลังคาเรือนในเขต ๑๒ จังหวัด พื้นที่ทำการเกษตรถูกน้ำท่วมรวม ๑๒,๐๐๐ เฮกตาร์ (๗๓,๒๐๐ ไร่) ปศุสัตว์ตายหรือถูกน้ำพัดหายไปกว่า ๔๐,๐๐๐ ตัว

น้ำท่วมใหญ่เดือนที่แล้ว ในพื้นที่จังหวัดฮาติन्ह และจังหวัดกวางบินห์ ทางภาคกลาง น้ำท่วมขังบ้านเรือนประชาชนกว่า ๑๐๐,๐๐๐ หลัง มีผู้เสียชีวิต ๓๑ ราย เวียดนามประเทศริมฝั่งทะเลจีนใต้ เผชิญกับพายุและน้ำท่วมเป็นประจำ มีผู้เสียชีวิตหลายร้อยคนในแต่ละปี. (เดลินิวส์)