



# รายงานการเฝ้าระวังติดตามสถานการณ์น้ำและความช่วยเหลือ กระทรวงทรัพยากรธรรมชาติและสิ่งแวดล้อม



ศูนย์ป้องกันวิกฤติน้ำ กรมทรัพยากรน้ำ กระทรวงทรัพยากรธรรมชาติและสิ่งแวดล้อม

โทรศัพท์ ๐ ๒๒๗๑ ๖๐๐๐ ต่อ ๖๔๔๕ โทรสาร ๐ ๒๒๗๘ ๖๖๒๙ <http://www.dwr.go.th> ID Line : mekhalawoc Email : mekhala@dwr.mail.go.th

รายงานฉบับที่ ๑๙๐/๒๕๖๒

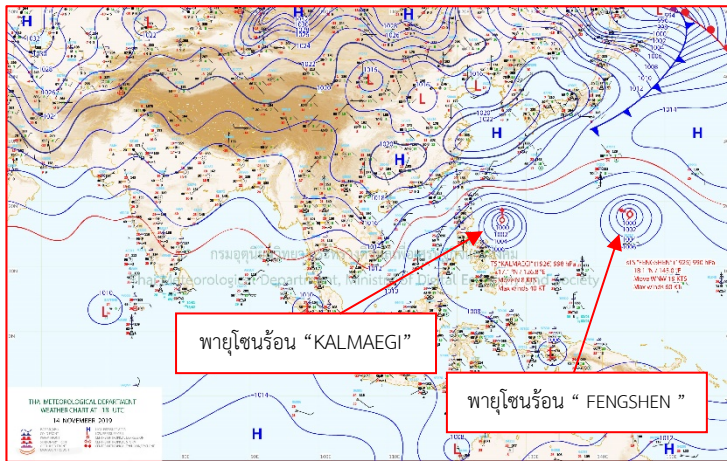
เวลา ๐๘.๐๐ น.

วันที่ ๑๕ พฤศจิกายน ๒๕๖๒

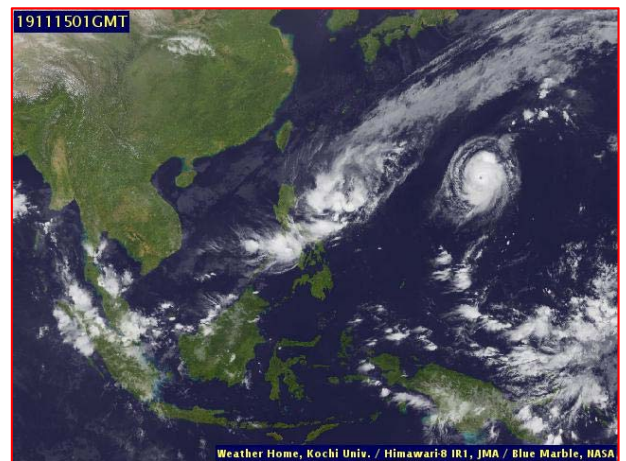
เรียน รมว.ทส. เลขาธิการ รมว.ทส. ที่ปรึกษา รมว.ทส. ปกท.ทส. รอง ปกท.ทส. อทน. รอง อทน. และหน่วยงานที่เกี่ยวข้อง

## ๑. สถานะอากาศ เวลา ๐๖.๐๐ น. (กรมอุตุนิยมวิทยา)

พยากรณ์อากาศ ๒๔ ชั่วโมงข้างหน้า ประเทศไทยตอนบนมีอากาศเย็นและมีลมแรง โดยมีฝนบางแห่งบริเวณภาคเหนือ ภาคกลาง ภาคตะวันออก รวมทั้งกรุงเทพมหานครและปริมณฑล ขอให้ประชาชนบริเวณดังกล่าวรักษาสุขภาพเนื่องจากสภาพอากาศที่หนาวเย็นไว้ด้วย ส่วนภาคใต้มีฝนเพิ่มขึ้นและมีฝนตกหนักบางแห่ง สำหรับอ่าวไทยตอนล่างมีคลื่นสูงประมาณ ๒ เมตร บริเวณที่มีฝนฟ้าคะนอง มีคลื่นสูงมากกว่า ๒ เมตร ขอให้ชาวเรือเดินเรือด้วยความระมัดระวัง และหลีกเลี่ยงการเดินเรือบริเวณที่มีฝนฟ้าคะนอง

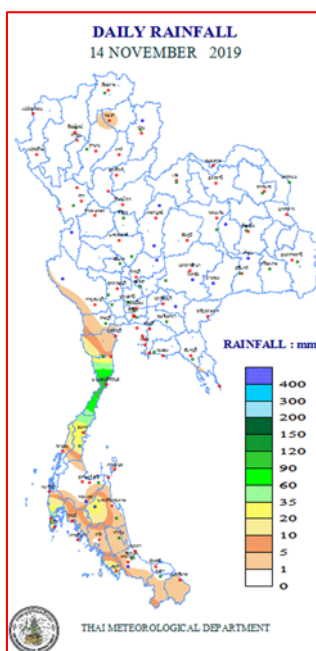


แผนที่อากาศ วันที่ ๑๕ พ.ย. ๒๕๖๒ เวลา ๐๑.๐๐ น.



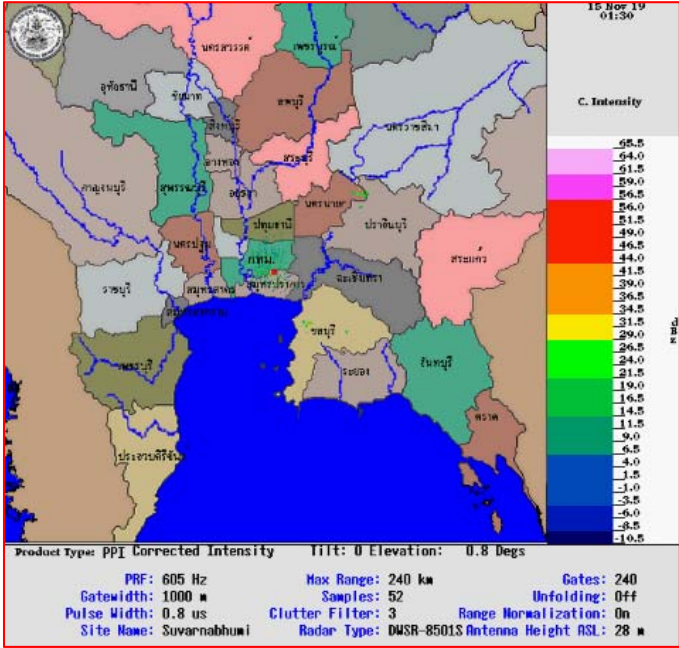
ภาพถ่ายดาวเทียม วันที่ ๑๕ พ.ย. ๒๕๖๒ เวลา ๐๘.๐๐ น.

## ๒. ปริมาณฝนสะสม ณ เวลา ๐๗.๐๐ น. (เมื่อวาน) - ๐๗.๐๐ น. (วันนี้) (กรมอุตุนิยมวิทยา)

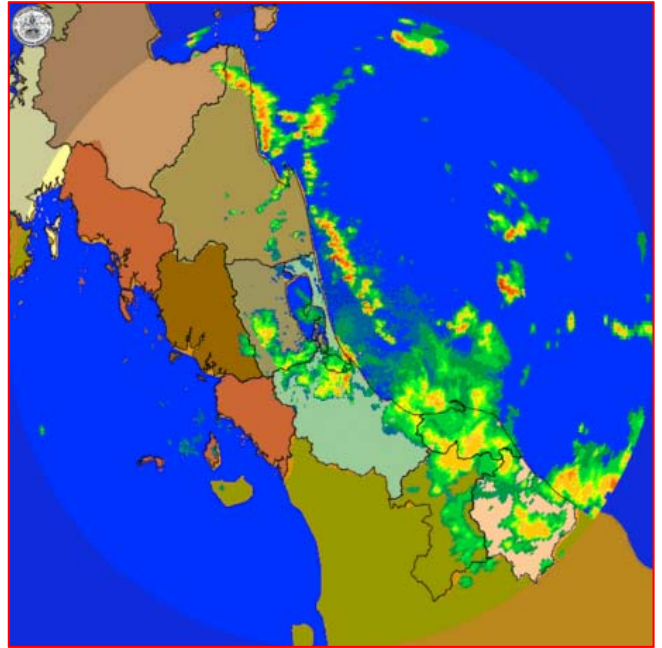


จุดตรวจวัด	ปริมาณฝน (มม.)
จ.ภูเก็ต (ศูนย์ฯ)	๕๑.๒
จ.นครศรีธรรมราช (ฉวาง)	๓๔.๐
จ.ชุมพร (สวี สกษ.)	๒๙.๖
จ.สตูล	๑๙.๒
จ.ประจวบคีรีขันธ์ (หนองพลับ สกษ.)	๙.๘
จ.เพชรบุรี	๕.๒
จ.พัทลุง (สกษ.)	๒.๓
จ.นราธิวาส	๑.๘

๓. เรดาร์ตรวจอากาศ ณ วันที่ ๑๕ พฤศจิกายน ๒๕๖๒ (กรมอุตุนิยมวิทยา)



สถานสุวรรณภูมิ เวลา ๐๘.๓๐ น.



สถานีสีหิงพระ จ.สงขลา เวลา ๐๙.๐๐ น.

จากเรดาร์ตรวจอากาศจะพบว่ามียกลุ่มเมฆฝนกระจายบริเวณภาคใต้ของประเทศไทย

๔. สถานการณ์น้ำในแหล่งเก็บกักน้ำ ณ วันที่ ๑๔ พฤศจิกายน ๒๕๖๒ (กรมชลประทาน กรมทรัพยากรน้ำ และ สทช.)

๔.๑ สภาพน้ำในอ่างเก็บน้ำขนาดใหญ่ปริมาตรน้ำในอ่างฯ ๔๖,๙๔๕ ล้านลบ.ม.คิดเป็นร้อยละ ๖๖ (ปริมาตรน้ำใช้การได้ ๒๓,๔๑๗ ล้าน ลบ.ม. คิดเป็นร้อยละ ๔๙) ปริมาตรน้ำในอ่างฯ เทียบกับปี ๒๕๖๑ (๕๗,๕๑๔ ล้าน ลบ.ม. คิดเป็นร้อยละ ๘๑) น้อยกว่าปี ๒๕๖๑ จำนวน ๑๐,๕๖๙ ล้าน ลบ.ม. ปริมาณน้ำไหลลงอ่างฯ จำนวน ๔๓.๖๑ ล้าน ลบ.ม. ปริมาณน้ำระบายจำนวน ๗๕.๐๗ ล้าน ลบ.ม. สามารถรับน้ำได้อีก ๒๓,๙๘๑ ล้าน ลบ.ม.

อ่างเก็บน้ำ	ปริมาตรน้ำในอ่าง		ปริมาตรน้ำใช้การได้		ปริมาตรน้ำไหลลงอ่าง		ปริมาตรน้ำระบาย		ปริมาตรน้ำรับได้อีก (ล้าน ม. <sup>๓</sup> ) (ความจุที่ รนส.- ปริมาตรน้ำปัจจุบัน)
	ปริมาตร (ล้าน ม. <sup>๓</sup> )	% น้ำเก็บกัก	ปริมาตร (ล้าน ม. <sup>๓</sup> )	% น้ำใช้การ	วันนี้ (ล้าน ม. <sup>๓</sup> )	เมื่อวาน (ล้าน ม. <sup>๓</sup> )	วันนี้ (ล้าน ม. <sup>๓</sup> )	เมื่อวาน (ล้าน ม. <sup>๓</sup> )	
๑.ภูมิพล	๕,๘๘๘	๔๔	๒,๐๘๘	๒๒	๙.๔๐	๗.๓๑	๑๐.๐๐	๑๐.๐๐	๗,๕๓๔
๒.สิริกิติ์	๕,๒๒๕	๕๕	๒,๓๗๕	๓๖	๖.๙๔	๔.๗๕	๑๒.๐๘	๑๑.๘๓	๕,๒๘๓
๓.จุฬารัตน์	๕๐	๓๑	๑๓	๑๐	๐.๐๑	๐.๐๐	๐.๐๐	๐.๐๐	๑๓๑
๔.อุบลรัตน์	๕๖๗	๒๓	-๑๔	-๑	๐.๐๐	๐.๐๑	๐.๖๕	๐.๐๐	๔,๐๗๓
๕.ลำปาว	๑,๕๖๘	๗๙	๑,๔๖๘	๗๘	๑.๔๕	๐.๑๒	๑.๔๕	๐.๖๕	๘๘๒
๖.สิรินธร	๑,๘๓๗	๙๓	๑,๐๐๕	๘๙	๐.๙๑	๓.๖๗	๐.๐๐	๐.๐๐	๑๒๙
๗.ป่าสักชลสิทธิ์	๓๒๕	๓๔	๓๒๒	๓๔	๐.๖๐	๐.๐๐	๐.๒๗	๐.๒๗	๖๓๕
๘.ศรีนครินทร์	๑๕,๕๐๐	๘๗	๕,๒๓๕	๗๐	๓.๘๙	๖.๒๔	๑๕.๐๐	๑๕.๑๔	๓,๒๗๐
๙.วชิราลงกรณ์	๗,๖๑๙	๘๖	๔,๖๐๗	๗๙	๕.๐๘	๕.๐๙	๑๔.๙๕	๑๔.๙๗	๓,๓๘๑
๑๐.ขุนด่านปราการชล	๒๐๔	๙๑	๑๙๙	๙๑	๐.๐๕	๐.๐๕	๐.๘๕	๐.๘๕	๒๑
๑๑.รัชชประภา	๓,๘๖๘	๖๙	๒,๕๑๖	๕๙	๓.๐๘	๖.๙๘	๕.๖๒	๙.๕๔	๒,๒๗๖
๑๒.บางหลวง	๙๐๐	๖๒	๖๒๔	๕๓	๗.๕๕	๗.๖๙	๔.๙๗	๕.๑๑	๖๙๐

๔.๒ อ่างเก็บน้ำขนาดกลาง ๓๕๐ แห่ง มีปริมาณน้ำ ๓,๓๔๙ ล้าน ลบ.ม. (๖๑%) ปริมาณน้ำใช้การ ๓,๐๒๖ ล้าน ลบ.ม. (๖๐%)

๔.๓ แหล่งน้ำธรรมชาติขนาดใหญ่ ๖ แห่ง มีปริมาณน้ำรวม ๔๒๐.๑๘ ล้าน ลบ.ม. (๘๑%)

๔.๔ แหล่งน้ำธรรมชาติขนาดเล็ก ๑๔๑,๐๙๗ แห่ง มีปริมาณน้ำรวม ๒,๕๗๒ ล้าน ลบ.ม.

**๕. สถานการณ์น้ำในประเทศ ณ วันที่ ๑๒ - ๑๕ พฤศจิกายน ๒๕๖๒ (กรมชลประทาน)**

สถานี	แม่น้ำ	อำเภอ	จังหวัด	ระดับตลิ่ง (ม.รทก.)	ระดับน้ำ (ม.รทก.)				แนวโน้ม	เปรียบเทียบระดับตลิ่ง
					อังคาร	พุธ	พฤหัสบดี	ศุกร์		
					๑๒ พ.ย.	๑๓ พ.ย.	๑๔ พ.ย.	๑๕ พ.ย.		
P.๑	ปิง	เมือง	เชียงใหม่	๓.๗๐	๑.๔๓	๑.๒๕	๑.๕๑	๑.๔๕	ลดลง	-๒.๒๕
W.๑C	วัง	เมือง	ลำปาง	๕.๒๐	๐.๒๖	๐.๒๑	-๐.๑๓	๐.๐๘	เพิ่มขึ้น	-๕.๑๒
Y.๑๖	ยม	บางระกำ	พิษณุโลก	๗.๓๐	๑.๔๖	๑.๓๗	๑.๓๗	๑.๓๗	ทรงตัว	-๕.๙๓
N.๗A	น่าน	เมือง	พิจิตร	๙.๘๗	๑.๖๘	๑.๗๐	๑.๗๕	๒.๐๔	เพิ่มขึ้น	-๗.๘๓
C.๒	เจ้าพระยา	เมือง	นครสวรรค์	๒๖.๒๐	๑๗.๗๕	๑๗.๕๑	๑๗.๔๐	๑๗.๓๙	ลดลง	-๘.๘๑
C.๑๓	เจ้าพระยา	สรรพยา	ชัยนาท	๑๖.๓๔	๕.๕๑	๕.๕๑	๕.๕๑	๕.๕๑	ทรงตัว	-๑๐.๘๓
M.๖A	มูล	สตึก	บุรีรัมย์	๖.๐๐	๐.๑๔	๐.๑๔	๐.๑๓	๐.๑๕	เพิ่มขึ้น	-๕.๘๕
M.๗	มูล	เมือง	อุบลราชธานี	๗.๐๐	๒.๗๗	๒.๗๑	๒.๗๑	๒.๗๖	เพิ่มขึ้น	-๔.๒๔
M.๑๙๑	ลำตะคอง	เมือง	นครราชสีมา	๓.๐๐	๑.๐๙	๐.๙๘	๐.๙๕	๐.๘๑	ลดลง	-๒.๑๙
M.๖๙	ลำเซบก	ตระการพืชผล	อุบลราชธานี	๗.๓๐	๕.๔๕	๕.๔๖	๕.๔๖	๕.๔๘	เพิ่มขึ้น	-๑.๘๒
X.๖๔	คลองท่าแซะ	ท่าแซะ	ชุมพร	๑๗.๑๓	๘.๔๒	๘.๖๔	๘.๖๑	๘.๒๐	ลดลง	-๘.๙๓
X.๑๔๙	คลองกลาย	นบพิตำ	นครศรีธรรมราช	๓๓.๙๖	๒๘.๓๐	๒๘.๒๘	๒๘.๔๕	๒๘.๓๕	ลดลง	-๕.๖๑
X.๒๗๔	แม่น้ำโก-ลก	แว้ง	นราธิวาส	๒๔.๑๘	๑๙.๓๖	๑๙.๒๗	๑๙.๕๖	๑๙.๑๐	ลดลง	-๕.๐๘
X.๓๗A	แม่น้ำตาปี	พระแสง	สุราษฎร์ธานี	๑๑.๗๐	๙.๐๐	๘.๕๒	๗.๙๗	๗.๔๖	ลดลง	-๔.๒๔

\*\*\* ยังไม่ได้รับรายงาน

**๖. สถานการณ์น้ำในพื้นที่ลุ่มน้ำโขง ณ วันที่ ๑๕ พฤศจิกายน ๒๕๖๒ (Mekong River Commission (MRC))**

สถานี	ระดับอ้างอิง (ม.รทก.)	ระดับตลิ่ง (ม.)	ระดับน้ำ (ม.)					เปรียบเทียบระดับตลิ่ง (ม.)	ผลต่างของระดับน้ำ (ม.)		แนวโน้ม
			๑๑ พ.ย.	๑๒ พ.ย.	๑๓ พ.ย.	๑๔ พ.ย.	๑๕ พ.ย.		๓ วันย้อนหลัง	๕ วันย้อนหลัง	
อ.เชียงแสน จ.เชียงราย	๓๕๗.๑๑๐	๑๒.๘๐	๒.๐๔	๑.๘๘	๑.๘๓	๑.๘๔	๑.๘๓	-๑๐.๙๗	๐.๐๐	-๐.๒๑	ลดลง
อ.เชียงคาน จ.เลย	๑๙๔.๑๑๘	๑๖.๐๐	๔.๐๒	๔.๐๐	๔.๐๖	๔.๐๖	๔.๐๓	-๑๑.๙๗	-๐.๐๓	๐.๐๑	ลดลง
อ.เมือง จ.หนองคาย	๑๕๓.๖๔๘	๑๒.๒๐	๑.๑๘	๑.๑๗	๑.๑๘	๑.๑๘	๑.๒๒	-๑๐.๙๘	๐.๐๔	๐.๐๔	เพิ่มขึ้น
อ.เมือง จ.นครพนม	๑๓๒.๖๘๐	๑๒.๐๐	๐.๙๒	๐.๙๐	๐.๙๑	๐.๙๐	๐.๙๔	-๑๑.๐๖	๐.๐๓	๐.๐๒	เพิ่มขึ้น
อ.เมือง จ.มุกดาหาร	๑๒๔.๒๑๙	๑๒.๕๐	๑.๔๓	๑.๔๓	๑.๔๕	๑.๔๕	๑.๔๕	-๑๑.๐๕	๐.๐๐	๐.๐๒	ทรงตัว
อ.โขงเจียม จ.อุบลราชธานี	๘๙.๐๓๐	๑๔.๕๐	๒.๐๕	๒.๐๔	๒.๐๓	๒.๐๒	๒.๐๐	-๑๒.๕๐	-๐.๐๓	-๐.๐๕	ลดลง

\*\*\* ไม่มีสถานการณ์

**๖. สถานการณ์เตือนภัย Early Warning ณ วันที่ ๑๕ พฤศจิกายน ๒๕๖๒ (กรมทรัพยากรน้ำ)**

[เวลา ๑๕.๐๐ น. (เมื่อวาน) - ๐๘.๐๐ น. (วันนี้)]

การแจ้งเตือน	สถานี	การแจ้งเตือน
เตือนสีแดง (อพยพ)	-	-
เตือนสีเหลือง (เตือนภัย)	-	-
เตือนสีเขียว (เฝ้าระวัง)	-	-

\*\*\* ไม่มีสถานการณ์

**๗. สถานการณ์ธรณีพิบัติภัย ณ วันที่ ๑๕ พฤศจิกายน ๒๕๖๒ (กรมทรัพยากรธรณี)**

เนื่องจากในพื้นที่เสี่ยงภัยดินถล่ม มีปริมาณน้ำฝนไม่ถึงเกณฑ์การเฝ้าระวัง ประกอบกับบางพื้นที่ไม่มีฝนตก จึงไม่มีพื้นที่ติดตามสถานการณ์พิบัติภัยดินถล่มและน้ำป่าไหลหลาก

## ๘. เหตุการณ์วิกฤตน้ำปัจจุบัน ณ วันที่ ๑๕ พฤศจิกายน ๒๕๖๒ [เวลา ๑๕.๐๐ น. (เมื่อวาน) - ๐๘.๐๐ น. (วันนี้)]

ไม่มีสถานการณ์

## ๙. สถานการณ์ภาวะน้ำท่วม และสถานการณ์ฝนแล้ง/ฝนทิ้งช่วง ณ วันที่ ๑๕ พฤศจิกายน ๒๕๖๒ (กรมป้องกันและบรรเทาสาธารณภัย)

### สถานการณ์สาธารณภัย

จากอิทธิพลพายุโซนร้อน "โพดุล" และอิทธิพลพายุโซนร้อน "คาจิกิ" ประกอบกับมรสุมตะวันตกเฉียงใต้พัดปกคลุมทะเลอันดามัน ภาคใต้ และอ่าวไทยมีกำลังแรงมีผลกระทบ ตั้งแต่วันที่ ๒๙ ส.ค. - ๑๖ ต.ค. ๒๕๖๒ ทำให้เกิดน้ำท่วมฉับพลัน น้ำป่าไหลหลาก ดินสไลด์ และวาตภัย ในพื้นที่ ๓๒ จังหวัด บ้านเรือนประชาชนได้รับความเสียหาย ๓๗,๐๕๕ หลัง มีผู้เสียชีวิต ๔๑ ราย

กองบัญชาการป้องกันและบรรเทาสาธารณภัยแห่งชาติ ได้ประกาศลดระดับการจัดการสาธารณภัยในพื้นที่จังหวัดอุบลราชธานี ยโสธร ศรีสะเกษ และ จ.ร้อยเอ็ด โดยปัจจุบันสถานการณ์ในพื้นที่ ๓๒ จังหวัด ได้คลี่คลาย และเข้าสู่ช่วงของการฟื้นฟู เพื่อปรับสภาพการดำรงชีพ ระบบสาธารณสุข โภค และความเป็นอยู่ของประชาชนที่ประสบภัยให้กลับสู่ภาวะปกติ ทั้งนี้ ในส่วนของประชาชนที่พักอาศัยตามศูนย์พักพิงต่างๆ นั้น สามารถส่งกลับและปิดศูนย์พักพิงแล้วในทุกจุด

### ๑๐.การคาดหมายลักษณะอากาศ ๗ วันข้างหน้า (ระหว่างวันที่ ๑๔ - ๒๐ พฤศจิกายน ๒๕๖๒)

ในช่วงวันที่ ๑๔ - ๑๕ พ.ย. ๖๒ บริเวณประเทศไทยตอนบนจะมีฝนเกิดขึ้นในระยะแรก หลังจากนั้นอุณหภูมิจะลดลง ๓-๕ องศาเซลเซียส และมีอากาศหนาวเย็นลงกับมีลมแรง ส่วนภาคใต้มีฝนเพิ่มมากขึ้น และคลื่นลมบริเวณอ่าวไทยจะมีกำลังแรงขึ้น โดยมีคลื่นสูงประมาณ ๒ เมตร บริเวณที่มีฝนฟ้าคะนองคลื่นสูงมากกว่า ๒ เมตร ส่วนในช่วงวันที่ ๑๖ - ๑๗ พ.ย. ๖๒ ประเทศไทยตอนบนจะมีอุณหภูมิสูงขึ้น ๑-๓ องศาเซลเซียส แต่ยังคงมีอากาศเย็นและมีหมอกบางในตอนเช้า โดยมีฝนบางแห่งในภาคเหนือ ภาคตะวันออกเฉียงเหนือตอนล่าง ภาคกลาง และภาคตะวันออก สำหรับภาคใต้มีฝนลดลง สำหรับในช่วงวันที่ ๑๘ - ๒๐ พ.ย. ๖๒ บริเวณประเทศไทยตอนบนจะมีฝนเกิดขึ้นในระยะแรก หลังจากนั้นจะมีอากาศหนาวเย็นลง และอุณหภูมิจะลดลง ๓-๕ องศาเซลเซียส สำหรับภาคใต้จะมีฝนเพิ่มมากขึ้นและฝนตกหนักบางแห่ง ส่วนคลื่นลมบริเวณอ่าวไทยจะมีกำลังแรงขึ้น โดยมีคลื่นสูงประมาณ ๒ เมตร บริเวณที่มีฝนฟ้าคะนองคลื่นสูงมากกว่า ๒ เมตร

---

จึงเรียนมาเพื่อโปรดทราบ

นายภาดล ถาวรฤชรัตน์  
อธิบดีกรมทรัพยากรน้ำ