

รายงานสถานการณ์น้ำลุ่มน้ำทะเลสาบสงขลา

วันที่ 15 พฤศจิกายน 2562

1) สภาพภูมิอากาศ

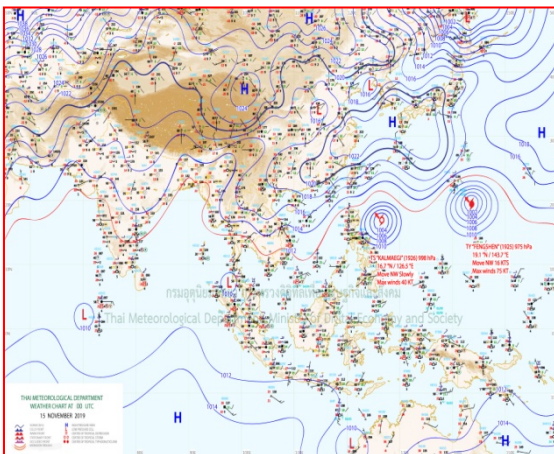
ประกาศกรมอุตุนิยมวิทยา "อากาศหนาวเย็นบริเวณประเทศไทยตอนบน และฝนตกหนักบริเวณภาคใต้ (มีผลกระทบจนถึงวันที่ 15 พฤศจิกายน 2562)" ฉบับที่ 13 ลงวันที่ 15 พฤศจิกายน 2562 บริเวณความกดอากาศสูงกำลังค่อนข้างแรงจากประเทศจีนแผ่ปกคลุมประเทศไทยตอนบน ลักษณะเช่นนี้ทำให้ภาคเหนือ ภาคตะวันออกเฉียงเหนือ ภาคกลาง และภาคตะวันออก มีอากาศเย็นกับมีลมแรง สำหรับบริเวณยอดดอยและยอดภูมีอากาศหนาว อุณหภูมิต่ำสุด 8-12 องศาเซลเซียส ขอให้ประชาชนบริเวณดังกล่าวดูแลสุขภาพเนื่องจากสภาพอากาศที่หนาวเย็นไว้ด้วย

สำหรับมรสุมตะวันออกเฉียงเหนือที่พัดปกคลุมอ่าวไทยและภาคใต้มีกำลังแรงขึ้น ลักษณะเช่นนี้ทำให้ภาคใต้มีฝนตกหนักบางพื้นที่ ส่วนคลื่นลมบริเวณอ่าวไทยมีกำลังปานกลาง โดยอ่าวไทยตอนล่างมีคลื่นสูงประมาณ 2 เมตร บริเวณที่มีฝนฟ้าคะนองมีคลื่นสูงมากกว่า 2 เมตร ขอให้ชาวเรือเดินเรือด้วยความระมัดระวัง และหลีกเลี่ยงการเดินเรือบริเวณที่มีฝนฟ้าคะนอง

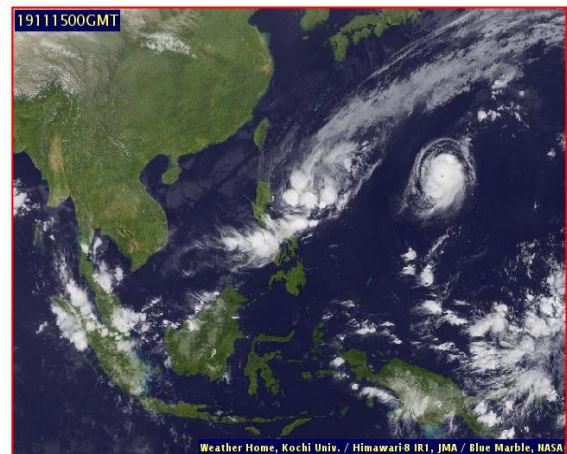
ลักษณะอากาศทั่วไป (ที่มา: กรมอุตุนิยมวิทยา)

พยากรณ์อากาศ 24 ชั่วโมงข้างหน้า ประเทศไทยตอนบนมีอากาศเย็นและมีลมแรง โดยมีฝนบางแห่งบริเวณภาคเหนือ ภาคกลาง ภาคตะวันออก รวมทั้งกรุงเทพมหานครและปริมณฑล ขอให้ประชาชนบริเวณดังกล่าวรักษาสุขภาพเนื่องจากสภาพอากาศที่หนาวเย็นไว้ด้วย ส่วนภาคใต้มีฝนเพิ่มขึ้นและมีฝนตกหนักบางแห่ง สำหรับอ่าวไทยตอนล่างมีคลื่นสูงประมาณ 2 เมตร บริเวณที่มีฝนฟ้าคะนอง มีคลื่นสูงมากกว่า 2 เมตร ขอให้ชาวเรือเดินเรือด้วยความระมัดระวัง และหลีกเลี่ยงการเดินเรือบริเวณที่มีฝนฟ้าคะนอง

สภาพอากาศภาคใต้ฝั่งตะวันออก มีเมฆบางส่วน กับมีฝนฟ้าคะนอง ร้อยละ 60 ของพื้นที่ และมีฝนตกหนักบางแห่ง บริเวณจังหวัดเพชรบุรี ประจวบคีรีขันธ์ พัทลุง สงขลา ปัตตานี ยะลา และนราธิวาส อุณหภูมิต่ำสุด 22-24 องศาเซลเซียส อุณหภูมิสูงสุด 30-33 องศาเซลเซียส **ผลคาดการณ์ปริมาณน้ำฝนล่วงหน้า 1-7 วัน** ในช่วงวันที่ 17-18 พ.ย. 62 มีฝนฟ้าคะนอง ร้อยละ 20-40 ของพื้นที่ ส่วนในช่วงวันที่ 15-16 และ 19-20 พ.ย. 62 มีฝนฟ้าคะนอง ร้อยละ 60-70 ของพื้นที่ และมีฝนตกหนักบางแห่ง



แผนที่อากาศ วันที่ 15 พ.ย. 2562 เวลา 07.00 น.



ภาพถ่ายจากดาวเทียม วันที่ 15 พ.ย. 2562

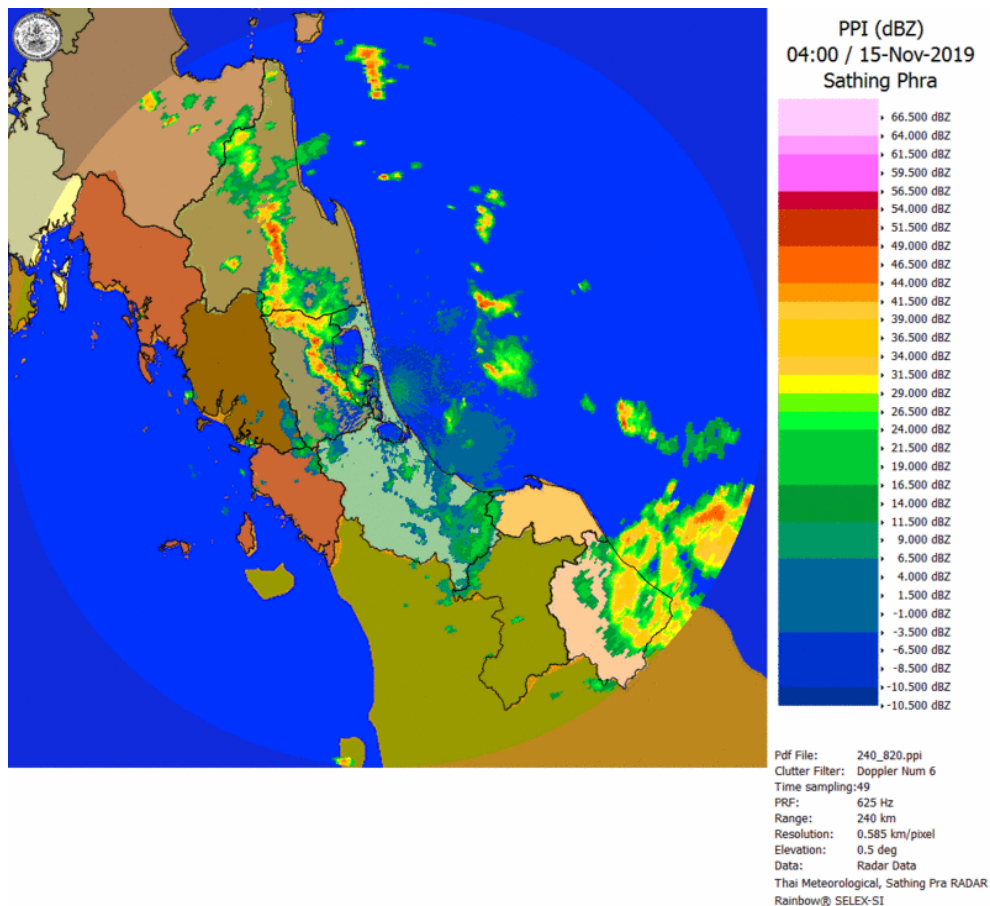
2) สถานการณ์ฝน

จากข้อมูลสถานการณ์ฝนในพื้นที่ลุ่มน้ำทะเลสาบสงขลาของวันที่ 15 พฤศจิกายน 2562 จากกรมอุตุนิยมวิทยา กรมชลประทาน และสถาบันสารสนเทศทรัพยากรน้ำ (องค์การมหาชน) พบว่า มีฝนตกในพื้นที่ บริเวณอำเภอควนขนุน ตะโหมด บางแก้ว และอำเภอเมือง จังหวัดพัทลุง บริเวณอำเภอสะเดา รัตภูมิ และอำเภอเมือง จังหวัดสงขลา ปริมาณฝน “ฝ” – 7.5 มิลลิเมตร

ข้อมูลสถานการณ์ฝนในพื้นที่ลุ่มน้ำทะเลสาบสงขลา ณ วันที่ 15 พฤศจิกายน 2562 เวลา 07.00 น.

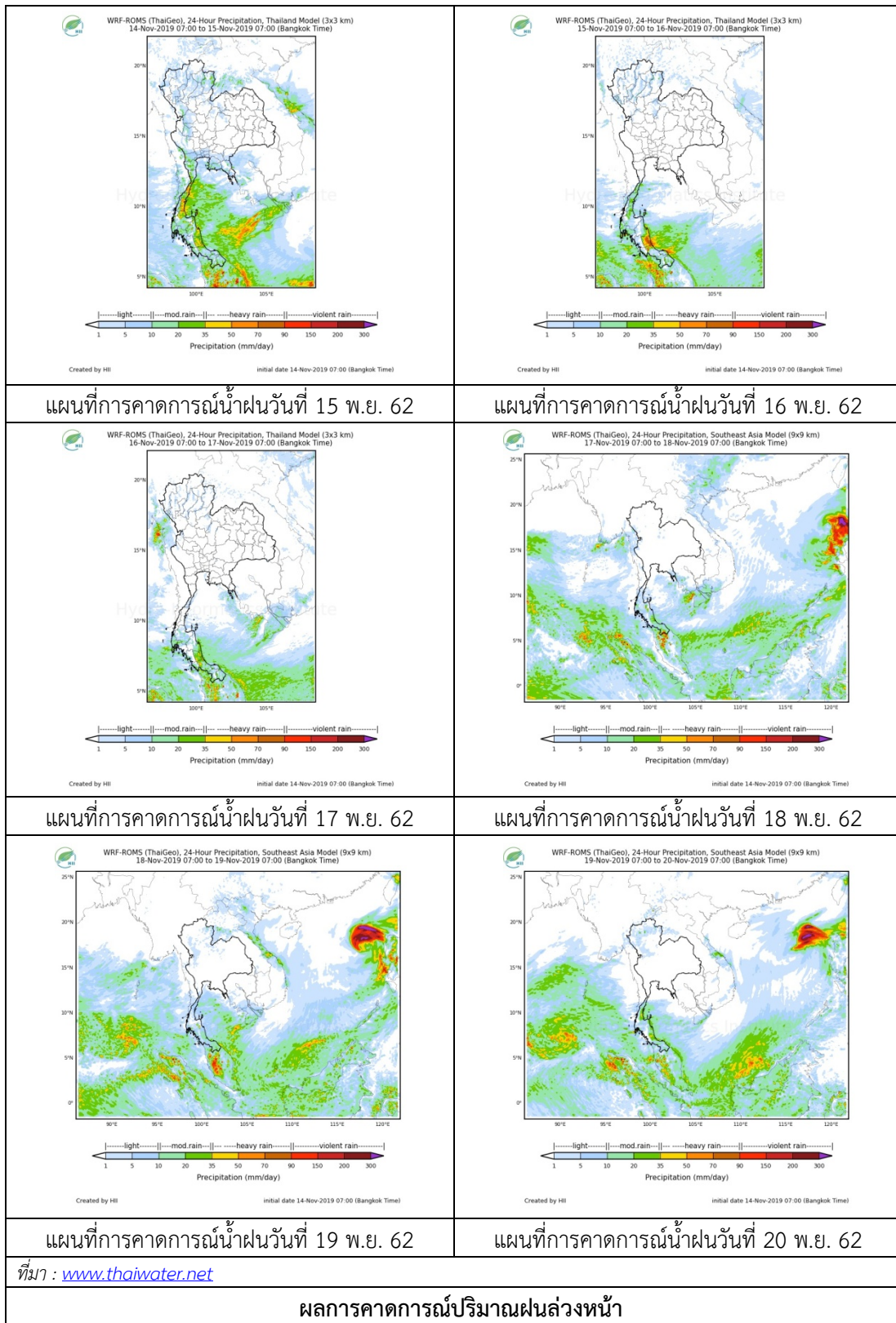
ลำดับ	สถานี	ปริมาณฝน (มม.)
1	อ.ควนขนุน จ.พัทลุง	4.0
2	อ.ตะโหมด จ.พัทลุง	“ฝ”
3	อ.บางแก้ว จ.พัทลุง	“ฝ”
4	พัทลุง สกษ. ต.ลำป่า อ.เมือง จ.พัทลุง	2.3
5	สำนักงานเกษตรอ.สะเดา จ.สงขลา	“ฝ”
6	อ.รัตภูมิ จ.สงขลา	7.5
7	ต.บ่อยาง อ.เมือง จ.สงขลา	“ฝ”

หมายเหตุ “ฝ” คือ ฝนวัดปริมาณไม่ได้ (ต่ำกว่า 0.1 มิลลิเมตร)



ภาพเรดาร์ตรวจอากาศ “สathingพระ” ณ วันที่ 15 พฤศจิกายน 2562 (ที่มา : กรมอุตุนิยมวิทยา)

สถานการณ์น้ำฝน



3) ข้อมูลปริมาณน้ำในลำน้ำ

ลุ่มน้ำทะเลสาบสงขลา ปัจจุบันสถานการณ์น้ำในลำน้ำโดยทั่วไปอยู่ในภาวะปกติ (ระดับน้ำต่ำกว่าระดับตลิ่งต่ำสุด) ระดับน้ำในลำน้ำมีแนวโน้มลดลง และเพิ่มขึ้นในบางพื้นที่

สถานการณ์น้ำท่า (11 - 15 พ.ย. 2562 ที่มา : กรมชลประทาน)

สถานี	แม่น้ำ	อำเภอ	จังหวัด	ระดับน้ำ- ม.	จันทร์	อังคาร	พุธ	พฤหัสบดี	ศุกร์
				ปริมาณน้ำ- ลบ.ม./วิ. (ระดับเตือนภัย)	11 พ.ย.	12 พ.ย.	13 พ.ย.	14 พ.ย.	15 พ.ย.
X.170	คลองลำ	ศรีนครินทร์	พัทลุง	25.20	20.91	20.94	20.93	20.97	20.90
				580.00	18.30	19.20	18.90	20.10	18.00
X.265	คลองนุ้ย	เมือง	พัทลุง	8.00	6.55	6.97	6.96	6.55	6.53
				7.00	-	-	-	-	-
.1X.174	คลองหวัะ	หาดใหญ่	สงขลา	8.88	5.11	4.92	4.94	4.79	4.76
				388.00	11.20	7.80	8.10	5.90	5.60
X.173A	คลองอู่ ตะเภา	สะเดา	สงขลา	15.90	13.69	13.81	12.09	11.17	13.08
				258.00	68.70	72.30	33.35	19.67	53.30
X.90	คลองอู่ ตะเภา	คลองหอย โข่ง	สงขลา	8.00	3.86	4.22	3.88	2.93	3.19
				580.00	112.40	144.80	114.20	37.10	57.20
X.44	คลองอู่ ตะเภา	หาดใหญ่	สงขลา	7.40	2.30	2.73	2.53	1.57	1.37
				582.00	97.00	118.50	108.50	62.65	53.80

ข้อมูลระดับน้ำจากระบบตรวจวัดสภาพทางไกลอัตโนมัติลุ่มน้ำทะเลสาบสงขลา กรมทรัพยากรน้ำ ประจำวันที่ 15 พฤศจิกายน 2562

ข้อมูลระดับน้ำ (13 - 15 พ.ย. 2562 ที่มา : กรมทรัพยากรน้ำ)

สถานี	ตำบล	อำเภอ	จังหวัด	ระดับ ตลิ่ง (ต่ำสุด)	พุธ	พฤหัสบดี	ศุกร์
					13 พ.ย.	14 พ.ย.	15 พ.ย.
คลองอู่ตะเภาตอนบน	พังงา	สะเดา	สงขลา	19.87	12.86	12.68	14.27
คลองอู่ตะเภาตอนล่าง	หาดใหญ่	หาดใหญ่	สงขลา	8.93	2.17	1.28	1.13
คลองรัตภูมิ	กำแพงเพชร	รัตภูมิ	สงขลา	22.62	13.69	15.05	13.86
คลองตะโหมด(ท่าเขียด)	แม่ขี้	ตะโหมด	พัทลุง	27.94	22.39	22.31	22.29
ลำปำ	ลำปำ	เมือง	พัทลุง	1.15	-0.38	-0.37	-0.38

ปริมาณน้ำในลำน้ำของคลองต่างๆ ในพื้นที่ลุ่มน้ำทะเลสาบสงขลา วันที่ 15 พฤศจิกายน 2562

สถานีคลองอู่ตะเภาตอนล่าง - ต.หาดใหญ่ อ.หาดใหญ่ จ.สงขลา
(ลุ่มน้ำทะเลสาบสงขลา)



สถานีลำป่า - ต.ลำป่า อ.เมือง จ.พัทลุง
(ลุ่มน้ำทะเลสาบสงขลา)



4) สรุป

สถานการณ์น้ำในลุ่มน้ำทะเลสาบสงขลาประจำวันที่ 15 พฤศจิกายน 2562 ปัจจุบันสถานการณ์น้ำในลำน้ำโดยทั่วไปอยู่ในภาวะปกติ (ระดับน้ำต่ำกว่าระดับตลิ่งต่ำสุด) ระดับน้ำในลำน้ำมีแนวโน้มลดลง และเพิ่มขึ้นในบางพื้นที่