



รายงานการเฝ้าระวังติดตามสถานการณ์น้ำและความช่วยเหลือ กระทรวงทรัพยากรธรรมชาติและสิ่งแวดล้อม



ศูนย์ป้องกันวิกฤติน้ำ กรมทรัพยากรน้ำ กระทรวงทรัพยากรธรรมชาติและสิ่งแวดล้อม

โทรศัพท์ ๐ ๒๒๗๑ ๖๐๐๐ ต่อ ๖๔๔๕ โทรสาร ๐ ๒๒๗๘ ๖๖๒๙ <http://www.dwr.go.th> ID Line : mekhalawoc Email : mekhala@dwr.mail.go.th

รายงานฉบับที่ ๑๙๑/๒๕๖๒

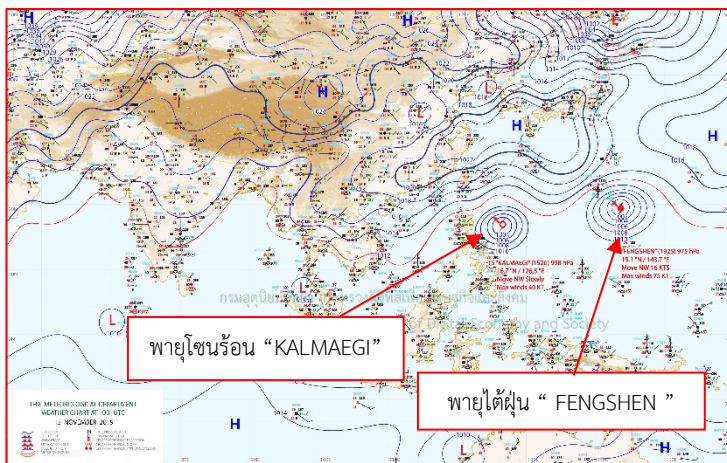
เวลา ๑๕.๐๐ น.

วันที่ ๑๕ พฤศจิกายน ๒๕๖๒

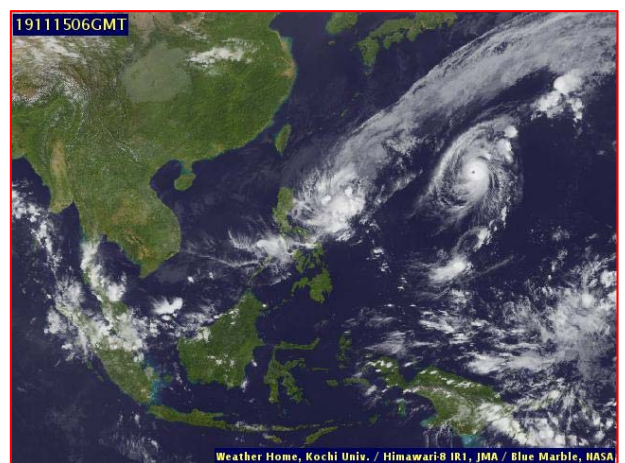
เรียน รมว.ทส. เลขานุการ รมว.ทส. ที่ปรึกษา รมว.ทส. ปกท.ทส. รอง ปกท.ทส. อทน. รอง อทน. และหน่วยงานที่เกี่ยวข้อง

๑. สภาวะอากาศ เวลา ๑๒.๐๐ น. (กรมอุตุนิยมวิทยา)

พยากรณ์อากาศ ๒๔ ชั่วโมงข้างหน้า ประเทศไทยตอนบนมีอากาศเย็นและมีลมแรง ขอให้ประชาชนบริเวณดังกล่าว รักษาสุขภาพเนื่องจากสภาพอากาศที่หนาวเย็นไว้ด้วย ส่วนภาคใต้มีฝนตกหนักบางแห่ง สำหรับอ่าวไทยตอนล่างมีคลื่นสูงประมาณ ๒ เมตร บริเวณที่มีฝนฟ้าคะนอง มีคลื่นสูงมากกว่า ๒ เมตร ขอให้ชาวเรือเดินเรือด้วยความระมัดระวัง และหลีกเลี่ยงการเดินเรือบริเวณที่มีฝนฟ้าคะนอง

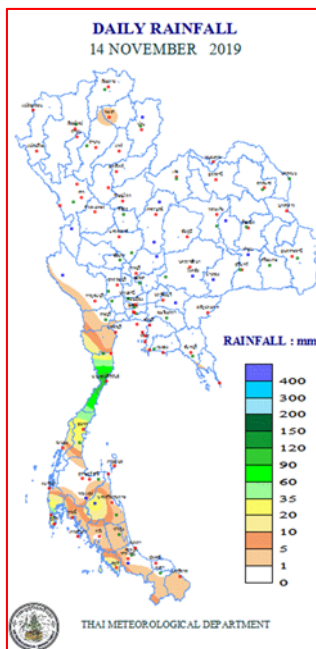


แผนที่อากาศ วันที่ ๑๕ พ.ย. ๒๕๖๒ เวลา ๐๗.๐๐ น.



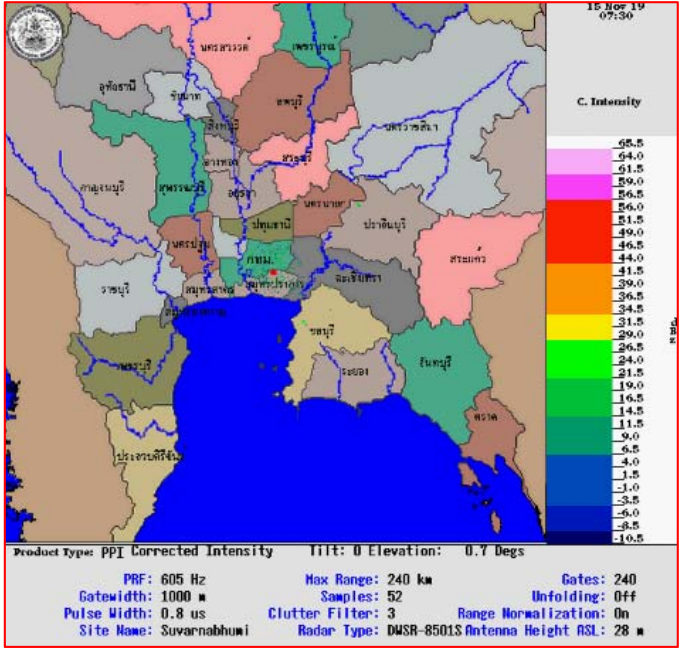
ภาพถ่ายดาวเทียม วันที่ ๑๕ พ.ย. ๒๕๖๒ เวลา ๑๓.๐๐ น.

๒. ปริมาณฝนสะสม ณ เวลา ๐๗.๐๐ น. (เมื่อวาน) - ๐๗.๐๐ น. (วันนี้) (กรมอุตุนิยมวิทยา)

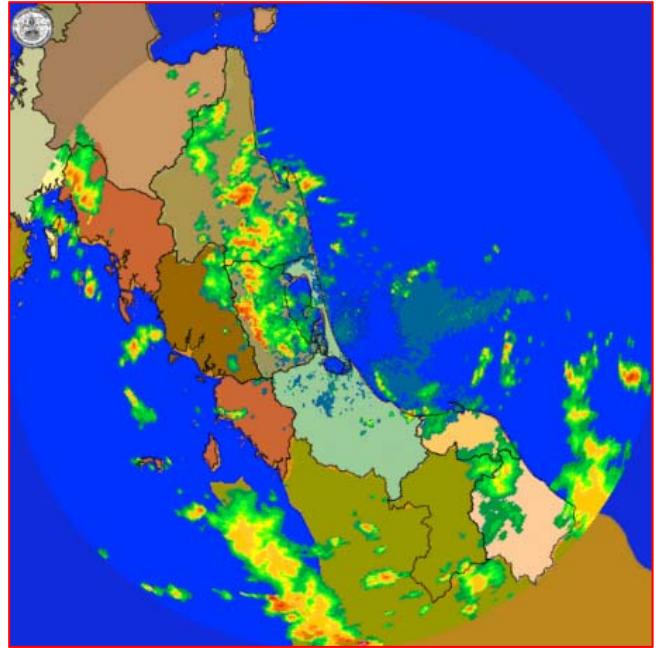


จุดตรวจวัด	ปริมาณฝน (มม.)
จ.ประจวบคีรีขันธ์	๑๒๕.๙
จ.ภูเก็ต (ศูนย์ฯ)	๕๑.๒
จ.นครศรีธรรมราช (ฉวาง)	๓๔.๐
จ.ชุมพร (สวี่ สกษ.)	๒๙.๖
จ.สตูล	๑๙.๒
จ.เพชรบุรี (หัวหิน)	๘.๙
จ.พัทลุง (สกษ.)	๒.๓
จ.นราธิวาส	๑.๘

๓. เรดาร์ตรวจอากาศ ณ วันที่ ๑๕ พฤศจิกายน ๒๕๖๒ (กรมอุตุนิยมวิทยา)



สถานีสุวรรณภูมิ เวลา ๑๔.๓๐ น.



สถานีสีหิงพระ จ.สงขลา เวลา ๑๔.๔๕ น.

จากเรดาร์ตรวจอากาศจะพบว่ามียกลุ่มเมฆฝนกระจายบริเวณภาคใต้ของประเทศไทย

๔. สถานการณ์น้ำในแหล่งเก็บกักน้ำ ณ วันที่ ๑๕ พฤศจิกายน ๒๕๖๒ (กรมชลประทาน กรมทรัพยากรน้ำ และ สทช.)

๔.๑ สภาพน้ำในอ่างเก็บน้ำขนาดใหญ่ปริมาตรน้ำในอ่างฯ ๔๖,๙๐๐ ล้านลบ.ม.คิดเป็นร้อยละ ๖๖ (ปริมาตรน้ำใช้การได้ ๒๓,๓๓๔ ล้าน ลบ.ม. คิดเป็นร้อยละ ๔๙) ปริมาตรน้ำในอ่างฯ เทียบกับปี ๒๕๖๑ (๕๗,๔๘๗ ล้าน ลบ.ม. คิดเป็นร้อยละ ๘๑) น้อยกว่าปี ๒๕๖๑ จำนวน ๑๐,๕๘๗ ล้าน ลบ.ม. ปริมาณน้ำไหลลงอ่างฯ จำนวน ๓๗.๗๔ ล้าน ลบ.ม. ปริมาณน้ำระบายจำนวน ๗๗.๐๗ ล้าน ลบ.ม. สามารถรับน้ำได้อีก ๒๔,๐๒๖ ล้าน ลบ.ม.

อ่างเก็บน้ำ	ปริมาตรน้ำในอ่าง		ปริมาตรน้ำใช้การได้		ปริมาตรน้ำไหลลงอ่าง		ปริมาตรน้ำระบาย		ปริมาตรน้ำรับได้อีก (ล้าน ม. ^๓) (ความจุที่ รนส.- ปริมาตรน้ำปัจจุบัน)
	ปริมาตร (ล้าน ม. ^๓)	% น้ำเก็บกัก	ปริมาตร (ล้าน ม. ^๓)	% น้ำใช้การ	วันนี้ (ล้าน ม. ^๓)	เมื่อวาน (ล้าน ม. ^๓)	วันนี้ (ล้าน ม. ^๓)	เมื่อวาน (ล้าน ม. ^๓)	
๑.ภูมิพล	๕,๘๘๗	๔๔	๒,๐๘๗	๒๒	๖.๘๔	๙.๔๐	๑๐.๐๐	๑๐.๐๐	๗,๕๗๕
๒.สิริกิติ์	๕,๒๑๕	๕๕	๒,๓๖๕	๓๖	๓.๒๒	๖.๙๔	๑๒.๒๒	๑๒.๐๘	๕,๒๙๓
๓.จุฬารัตน์	๕๐	๓๑	๑๓	๑๐	๐.๐๑	๐.๐๑	๐.๐๐	๐.๐๐	๑๓๑
๔.อุบลรัตน์	๕๖๕	๒๓	-๑๖	-๑	๐.๑๓	๐.๐๐	๐.๖๕	๐.๖๕	๔,๐๗๕
๕.ลำปาว	๑,๕๖๕	๗๙	๑,๔๖๕	๗๘	๐.๐๐	๑.๔๕	๒.๗๐	๑.๔๕	๘๘๕
๖.สิรินธร	๑,๘๓๗	๙๓	๑,๐๐๕	๘๙	๐.๙๑	๐.๙๑	๐.๐๐	๐.๐๐	๑๒๙
๗.ป่าสักชลสิทธิ์	๓๒๔	๓๔	๓๒๑	๓๔	๐.๐๐	๐.๖๐	๐.๗๐	๐.๒๗	๖๓๖
๘.ศรีนครินทร์	๑๕,๔๙๒	๘๗	๕,๒๒๗	๗๐	๘.๔๓	๓.๘๙	๑๔.๙๖	๑๕.๐๐	๓,๒๗๘
๙.วชิราลงกรณ์	๗,๖๐๕	๘๖	๔,๕๙๓	๗๙	๑.๗๒	๕.๐๘	๑๕.๑๕	๑๔.๙๕	๓,๓๙๕
๑๐.ขุนด่านปราการชล	๒๐๓	๙๑	๑๙๙	๙๑	๐.๐๕	๐.๐๕	๐.๘๕	๐.๘๕	๒๒
๑๑.รัชชประภา	๓,๘๖๕	๖๙	๒,๕๑๓	๕๙	๒.๔๕	๓.๐๘	๔.๙๙	๕.๖๒	๒,๒๗๙
๑๒.บางหลวง	๙๐๔	๖๒	๖๒๗	๕๓	๘.๔๖	๗.๕๕	๕.๐๔	๔.๙๗	๖๘๖

๔.๒ อ่างเก็บน้ำขนาดกลาง ๓๕๐ แห่ง มีปริมาณน้ำ ๓,๓๔๓ ล้าน ลบ.ม. (๖๑%) ปริมาณน้ำใช้การ ๓,๐๒๑ ล้าน ลบ.ม. (๖๐%)

๔.๓ แหล่งน้ำธรรมชาติขนาดใหญ่ ๖ แห่ง มีปริมาณน้ำรวม ๔๑๙.๑๖ ล้าน ลบ.ม. (๘๑%)

๔.๔ แหล่งน้ำธรรมชาติขนาดเล็ก ๑๔๑,๐๙๗ แห่ง มีปริมาณน้ำรวม ๒,๕๗๒ ล้าน ลบ.ม.

๕. สถานการณ์น้ำในประเทศ ณ วันที่ ๑๒ - ๑๕ พฤศจิกายน ๒๕๖๒ (กรมชลประทาน)

สถานี	แม่น้ำ	อำเภอ	จังหวัด	ระดับ ตลิ่ง (ม.รทก.)	ระดับน้ำ (ม.รทก.)				แนวโน้ม	เปรียบ เทียบ ระดับตลิ่ง
					อังคาร	พุธ	พฤหัสบดี	ศุกร์		
					๑๒ พ.ย.	๑๓ พ.ย.	๑๔ พ.ย.	๑๕ พ.ย.		
P.๑	ปิง	เมือง	เชียงใหม่	๓.๗๐	๑.๔๓	๑.๒๕	๑.๕๑	๑.๔๕	ลดลง	-๒.๒๕
W.๑C	วัง	เมือง	ลำปาง	๕.๒๐	๐.๒๖	๐.๒๑	-๐.๑๓	๐.๐๘	เพิ่มขึ้น	-๕.๑๒
Y.๑๖	ยม	บางระกำ	พิษณุโลก	๗.๓๐	๑.๔๖	๑.๓๗	๑.๓๗	๑.๓๗	ทรงตัว	-๕.๙๓
N.๗A	น่าน	เมือง	พิจิตร	๙.๘๗	๑.๖๘	๑.๗๐	๑.๗๕	๒.๐๔	เพิ่มขึ้น	-๗.๘๓
C.๒	เจ้าพระยา	เมือง	นครสวรรค์	๒๖.๒๐	๑๗.๗๕	๑๗.๕๑	๑๗.๔๐	๑๗.๓๙	ลดลง	-๘.๘๑
C.๑๓	เจ้าพระยา	สรรพยา	ชัยนาท	๑๖.๓๔	๕.๕๑	๕.๕๑	๕.๕๑	๕.๕๑	ทรงตัว	-๑๐.๘๓
M.๖A	มูล	สตึก	บุรีรัมย์	๖.๐๐	๐.๑๔	๐.๑๔	๐.๑๓	๐.๑๕	เพิ่มขึ้น	-๕.๘๕
M.๗	มูล	เมือง	อุบลราชธานี	๗.๐๐	๒.๗๗	๒.๗๑	๒.๗๑	๒.๗๖	เพิ่มขึ้น	-๔.๒๔
M.๑๙๑	ลำตะคอง	เมือง	นครราชสีมา	๓.๐๐	๑.๐๙	๐.๙๘	๐.๙๕	๐.๘๑	ลดลง	-๒.๑๙
M.๖๙	ลำเซบก	ตระการพืชผล	อุบลราชธานี	๗.๓๐	๕.๔๕	๕.๔๖	๕.๔๖	๕.๔๘	เพิ่มขึ้น	-๑.๘๒
X.๖๔	คลองท่าแซะ	ท่าแซะ	ชุมพร	๑๗.๑๓	๘.๔๒	๘.๖๔	๘.๖๑	๘.๒๐	ลดลง	-๘.๙๓
X.๑๔๙	คลองกลาย	นบพิตำ	นครศรีธรรมราช	๓๓.๙๖	๒๘.๓๐	๒๘.๒๘	๒๘.๔๕	๒๘.๓๕	ลดลง	-๕.๖๑
X.๒๗๔	แม่น้ำโก-ลก	แว้ง	นราธิวาส	๒๔.๑๘	๑๙.๓๖	๑๙.๒๗	๑๙.๕๖	๑๙.๑๐	ลดลง	-๕.๐๘
X.๓๗A	แม่น้ำตาปี	พระแสง	สุราษฎร์ธานี	๑๑.๗๐	๙.๐๐	๘.๕๒	๗.๙๗	๗.๔๖	ลดลง	-๔.๒๔

*** ยังไม่ได้รับรายงาน

๖. สถานการณ์น้ำในพื้นที่ลุ่มน้ำโขง ณ วันที่ ๑๕ พฤศจิกายน ๒๕๖๒ (Mekong River Commission (MRC))

สถานี	ระดับ อ้างอิง (ม.รทก.)	ระดับ ตลิ่ง (ม.)	ระดับน้ำ (ม.)					เปรียบ เทียบระดับ ตลิ่ง (ม.)	ผลต่างของระดับน้ำ (ม.)		แนว โน้ม
			๑๑ พ.ย.	๑๒ พ.ย.	๑๓ พ.ย.	๑๔ พ.ย.	๑๕ พ.ย.		๓ วัน ย้อนหลัง	๕ วัน ย้อนหลัง	
อ.เชียงแสน จ.เชียงราย	๓๕๗.๑๑๐	๑๒.๘๐	๒.๐๔	๑.๘๘	๑.๘๓	๑.๘๔	๑.๘๓	-๑๐.๙๗	๐.๐๐	-๐.๒๑	ลดลง
อ.เชียงคาน จ.เลย	๑๙๔.๑๑๘	๑๖.๐๐	๔.๐๒	๔.๐๐	๔.๐๖	๔.๐๖	๔.๐๓	-๑๑.๙๗	-๐.๐๓	๐.๐๑	ลดลง
อ.เมือง จ.หนองคาย	๑๕๓.๖๔๘	๑๒.๒๐	๑.๑๘	๑.๑๗	๑.๑๘	๑.๑๘	๑.๒๒	-๑๐.๙๘	๐.๐๔	๐.๐๔	เพิ่มขึ้น
อ.เมือง จ.นครพนม	๑๓๒.๖๘๐	๑๒.๐๐	๐.๙๒	๐.๙๐	๐.๙๑	๐.๙๐	๐.๙๔	-๑๑.๐๖	๐.๐๓	๐.๐๒	เพิ่มขึ้น
อ.เมือง จ.มุกดาหาร	๑๒๔.๒๑๙	๑๒.๕๐	๑.๔๓	๑.๔๓	๑.๔๕	๑.๔๕	๑.๔๕	-๑๑.๐๕	๐.๐๐	๐.๐๒	ทรงตัว
อ.โขงเจียม จ.อุบลราชธานี	๘๙.๐๓๐	๑๔.๕๐	๒.๐๕	๒.๐๔	๒.๐๓	๒.๐๒	๒.๐๐	-๑๒.๕๐	-๐.๐๓	-๐.๐๕	ลดลง

*** ไม่มีสถานการณ์

๖. สถานการณ์เตือนภัย Early Warning ณ วันที่ ๑๕ พฤศจิกายน ๒๕๖๒ (กรมทรัพยากรน้ำ)

[เวลา ๐๘.๐๐ น. - ๑๕.๐๐ น. (วันนี้)]

การแจ้งเตือน	สถานี	การแจ้งเตือน
เตือนสีแดง (อพยพ)	-	-
เตือนสีเหลือง (เตือนภัย)	-	-
เตือนสีเขียว (เฝ้าระวัง)	-	-

*** ไม่มีสถานการณ์

๗. สถานการณ์ธรณีพิบัติภัย ณ วันที่ ๑๕ พฤศจิกายน ๒๕๖๒ (กรมทรัพยากรธรณี)

เนื่องจากในพื้นที่เสี่ยงภัยดินถล่ม มีปริมาณน้ำฝนไม่ถึงเกณฑ์การเฝ้าระวัง ประกอบกับบางพื้นที่ไม่มีฝนตก จึงไม่มีพื้นที่ติดตามสถานการณ์พิบัติภัยดินถล่มและน้ำป่าไหลหลาก

๘. เหตุการณ์วิกฤตน้ำปัจจุบัน ณ วันที่ ๑๕ พฤศจิกายน ๒๕๖๒ [เวลา ๐๘.๐๐ น. - ๑๕.๐๐ น. (วันนี้)]

ไม่มีสถานการณ์

๙. สถานการณ์ภาวะน้ำท่วม และสถานการณ์ฝนแล้ง/ฝนทิ้งช่วง ณ วันที่ ๑๕ พฤศจิกายน ๒๕๖๒ (กรมป้องกันและบรรเทาสาธารณภัย)

สถานการณ์สาธารณภัย

จากอิทธิพลพายุโซนร้อน "โพดุล" และอิทธิพลพายุโซนร้อน "คาจิกิ" ประกอบกับมรสุมตะวันตกเฉียงใต้พัดปกคลุมทะเลอันดามัน ภาคใต้ และอ่าวไทยมีกำลังแรงมีผลกระทบ ตั้งแต่วันที่ ๒๙ ส.ค. - ๑๖ ต.ค. ๒๕๖๒ ทำให้เกิดน้ำท่วมฉับพลัน น้ำป่าไหลหลาก ดินสไลด์ และวาตภัย ในพื้นที่ ๓๒ จังหวัด บ้านเรือนประชาชนได้รับความเสียหาย ๓๗,๐๕๕ หลัง มีผู้เสียชีวิต ๔๑ ราย

กองบัญชาการป้องกันและบรรเทาสาธารณภัยแห่งชาติ ได้ประกาศลดระดับการจัดการสาธารณภัยในพื้นที่จังหวัด อุบลราชธานี ยโสธร ศรีสะเกษ และ จ.ร้อยเอ็ด โดยปัจจุบันสถานการณ์ในพื้นที่ ๓๒ จังหวัด ได้คลี่คลาย และเข้าสู่ช่วงของการฟื้นฟู เพื่อปรับสภาพการดำรงชีพ ระบบสาธารณสุข โภค และความเป็นอยู่ของประชาชนที่ประสบภัยให้กลับสู่ภาวะปกติ ทั้งนี้ ในส่วนของประชาชนที่พักอาศัยตามศูนย์พักพิงต่างๆ นั้น สามารถส่งกลับและปิดศูนย์พักพิงแล้วในทุกจุด

๑๐.การคาดหมายลักษณะอากาศ ๗ วันข้างหน้า (ระหว่างวันที่ ๑๕ - ๒๑ พฤศจิกายน ๒๕๖๒)

ในช่วงวันที่ ๑๖ - ๑๘ พ.ย. ๖๒ บริเวณพื้นราบของภาคเหนือ ภาคตะวันออกเฉียงเหนือ ภาคกลาง และภาคตะวันออก จะมีอุณหภูมิสูงขึ้น ๑-๓ องศาเซลเซียส แต่ยังคงมีอากาศเย็นและมีหมอกบางในตอนเช้า กับมีฝนเล็กน้อยบางแห่ง ส่วนบริเวณยอดดอยและยอดภูมีอากาศหนาว สำหรับภาคใต้มีฝนลดลง

ในช่วงวันที่ ๑๙ - ๒๑ พ.ย. ๖๒ บริเวณประเทศไทยตอนบนจะมีอุณหภูมิลดลง ๒-๔ องศาเซลเซียส กับมีอากาศหนาวเย็นลงและมีลมแรง สำหรับภาคใต้จะมีฝนเพิ่มมากขึ้นและฝนตกหนักบางแห่ง ส่วนคลื่นลมบริเวณอ่าวไทยจะมีกำลังแรงขึ้น โดยมีคลื่นสูงประมาณ ๒ เมตร บริเวณที่มีฝนฟ้าคะนองคลื่นสูงมากกว่า ๒ เมตร

ความช่วยเหลือด้านการป้องกันและบรรเทาภาวะวิกฤติน้ำ
 กระทรวงทรัพยากรธรรมชาติและสิ่งแวดล้อม
 วันที่ ๑๕ พฤศจิกายน ๒๕๖๒

๑. กรม ทรัพยากรน้ำ สำนักงาน ทรัพยากรน้ำภาค ๓
๒. กิจกรรมที่ดำเนินการ ติดตั้งเครื่องสูบน้ำ ขนาด ๑๐ นิ้ว จำนวน ๒ เครื่อง สูบน้ำดิบจากหนองสำโรงเข้าโรงผลิตน้ำของ
การประปาส่วนภูมิภาคสาขาอุดรธานี ตำบลหม่อม อำเภอมือ จังหวัดอุดรธานี
๓. ประโยชน์ที่ได้รับ ปริมาณสูบน้ำ ๗๕๐ ลบ.ม./ชม. พื้นที่การเกษตร - ไร่
๗๕๕ ครัวเรือน ๑๖๙ คน



ความช่วยเหลือด้านการป้องกันและบรรเทาภาวะวิกฤติน้ำ
 กระทรวงทรัพยากรธรรมชาติและสิ่งแวดล้อม
 วันที่ ๑๕ พฤศจิกายน ๒๕๖๒

๑. กรม ทรัพยากรน้ำ สำนักงาน ทรัพยากรน้ำภาค ๓
๒. กิจกรรมที่ดำเนินการ ติดตั้งเครื่องสูบน้ำ ขนาด ๑๐ นิ้ว จำนวน ๑ เครื่อง สูบน้ำเพื่อแก้ไขปัญหาภัยแล้งบ้านหนองอ้ว
หมู่ที่ ๕ บ้านหนองแหวน หมู่ที่ ๔ บ้านโนนทอง หมู่ที่ ๘ และบ้านโนนรุ่งเรือง หมู่ที่ ๑๐ ตำบลทุ่งหลวง อำเภอบ้าน
โปนพิสัย จังหวัดหนองคาย
๓. ประโยชน์ที่ได้รับ ปริมาณสูบน้ำ ๓๕๐ ลบ.ม./ชม. พื้นที่การเกษตร - ไร่
๖๕๗ ครัวเรือน ๒,๑๒๕ คน



ความช่วยเหลือด้านการป้องกันและบรรเทาภาวะวิกฤติน้ำ
 กระทรวงทรัพยากรธรรมชาติและสิ่งแวดล้อม
 วันที่ ๑๕ พฤศจิกายน ๒๕๖๒

๑. กรม ทรัพยากรน้ำ สำนักงาน ทรัพยากรน้ำภาค ๓
๒. กิจกรรมที่ดำเนินการ ติดตั้งเครื่องสูบน้ำ ขนาด ๑๐ นิ้ว จำนวน ๑ เครื่อง สูบน้ำจากลำห้วยบุงแก้วเข้าสู่หนองน้ำ
สาธารณะเพื่อผลิตประปาหมู่บ้าน บ้านโนนเขวา หมู่ที่ ๘ ตำบล สี้อ อำเภอกุมภวาปี จังหวัดอุดรธานี
๓. ประโยชน์ที่ได้รับ ปริมาณสูบน้ำ ๗๕๐ ลบ.ม./ชม. พื้นที่การเกษตร - ไร่
๘๐ ครัวเรือน ๒๘๐ คน



ความช่วยเหลือด้านการป้องกันและบรรเทาภาวะวิกฤติน้ำ
 กระทรวงทรัพยากรธรรมชาติและสิ่งแวดล้อม
 วันที่ ๑๔ พฤศจิกายน ๒๕๖๒

๑. กรม ทรัพยากรน้ำ สำนักงาน ทรัพยากรน้ำภาค ๔
๒. กิจกรรมที่ดำเนินการ ติดตั้งเครื่องสูบน้ำ ขนาด ๘ นิ้ว จำนวน ๑ เครื่อง สูบน้ำจากหนองแขงตอนบนไปยังบ่อน้ำดิบ
สำหรับผลิตน้ำประปาหมู่บ้านเพื่อจ่ายน้ำให้กับบ้านหนองหัววัว หมู่ ๖ และบ้านท่าพระทราย หมู่ ๑๑ ตำบลโคกสี
อำเภอเมือง จังหวัดขอนแก่น
๓. ประโยชน์ที่ได้รับ ปริมาณสูบน้ำ _____ - _____ ลบ.ม. พื้นที่การเกษตร _____ - _____ ไร่
 _____ ๒๒๕ _____ ครัวเรือน _____ ๘๕๙ _____ คน



ความช่วยเหลือด้านการป้องกันและบรรเทาภาวะวิกฤติน้ำ
 กระทรวงทรัพยากรธรรมชาติและสิ่งแวดล้อม
 วันที่ ๑๔ พฤศจิกายน ๒๕๖๒

๑. กรม ทรัพยากรน้ำ _____ สำนักงาน ทรัพยากรน้ำภาค ๘ _____
๒. กิจกรรมที่ดำเนินการ เตรียมพร้อมสูบน้ำช่วยเหลือทกภัย บริเวณประตูระบายน้ำเทศบาลนครสงขลา ตำบลบ่อยาง อำเภอเมือง จังหวัดสงขลา _____
๓. ประโยชน์ที่ได้รับ ปริมาณสูบน้ำ _____ - _____ ลบ.ม. พื้นที่การเกษตร _____ - _____ ไร่
 _____ ครัวเรือน _____ คน



ความช่วยเหลือด้านการป้องกันและบรรเทาภาวะวิกฤติน้ำ
 กระทรวงทรัพยากรธรรมชาติและสิ่งแวดล้อม
 วันที่ ๑๔ พฤศจิกายน ๒๕๖๒

๑. กรม ทรัพยากรน้ำ สำนักงาน ทรัพยากรน้ำภาค ๘
๒. กิจกรรมที่ดำเนินการ เตรียมพร้อมสูบน้ำช่วยอุทกภัย บริเวณตำบลดงคราญ ๙ ตำบลบ่อยาง (เทศบาลนครสงขลา)
อำเภอเมือง จังหวัดสงขลา
๓. ประโยชน์ที่ได้รับ ปริมาณสูบน้ำ _____ - _____ ลบ.ม. พื้นที่การเกษตร _____ - _____ ไร่
 _____ ๒๕๐ _____ ครัวเรือน _____ ๑,๒๙๐ _____ คน



ความช่วยเหลือด้านการป้องกันและบรรเทาภาวะวิกฤติน้ำ
 กระทรวงทรัพยากรธรรมชาติและสิ่งแวดล้อม
 วันที่ ๑๓ พฤศจิกายน ๒๕๖๒

๑. กรม ทรัพยากรน้ำ สำนักงาน ทรัพยากรน้ำภาค ๙
๒. กิจกรรมที่ดำเนินการ ติดตั้งเครื่องสูบน้ำ ขนาด ๑๒ นิ้ว จำนวน ๑ เครื่อง ในพื้นที่บ้านหนองหิน หมู่ ๑๑ ตำบลพัน
 ชาลี อำเภอวังทอง จังหวัดพิษณุโลก โดยสูบน้ำจากบึงข้าวบอน หมู่ ๑๑ ส่งไปยังบึงสะท้อน หมู่ ๕ เพื่อช่วยเหลือ
 ราษฎรในการอุปโภค-บริโภค และการเกษตร
๓. ประโยชน์ที่ได้รับ ปริมาณสูบน้ำ _____ - _____ ลบ.ม. พื้นที่การเกษตร _____ ๑,๒๐๐ ไร่
 _____ ๑๕๕ ครัวเรือน _____ ๒๖๕ คน



จึงเรียนมาเพื่อโปรดทราบ

นายภาคล ถาวรภักดิ์
 อธิบดีกรมทรัพยากรน้ำ