



# รายงานการเฝ้าระวังติดตามสถานการณ์น้ำ ๒๔ ชั่วโมง

ศูนย์ป้องกันวิกฤติน้ำ กรมทรัพยากรน้ำ กระทรวงทรัพยากรธรรมชาติและสิ่งแวดล้อม  
โทรศัพท์ ๐ ๒๒๙๘ ๖๖๓๑ โทรสาร ๐ ๒๒๙๘ ๖๖๒๙ <http://www.dwr.go.th>

รายงานฉบับที่ ๖๑๖/๒๕๕๙

เวลา ๐๘.๐๐ น.

วันที่ ๙ พฤศจิกายน ๒๕๕๙

เรื่อง รายงานการเฝ้าระวังติดตามสถานการณ์น้ำ ๒๔ ชั่วโมง

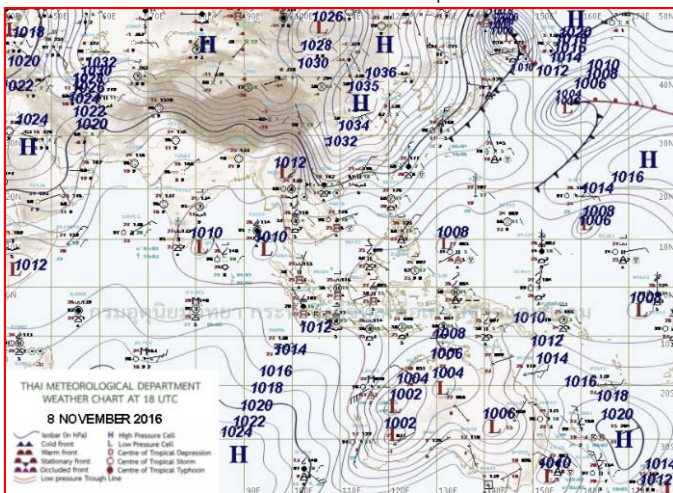
เรียนร.ม.ท. เลขานุการ ร.ม.ท.ปท.ท.ส. รอง ปท.ท.ส. อท.น. รอง อท.น. และหน่วยงานที่เกี่ยวข้อง

กรมทรัพยากรน้ำขอรายงานการเฝ้าระวังและติดตามสถานการณ์น้ำ ประจำวันที่ ๙ พฤศจิกายน ๒๕๕๙ ดังนี้

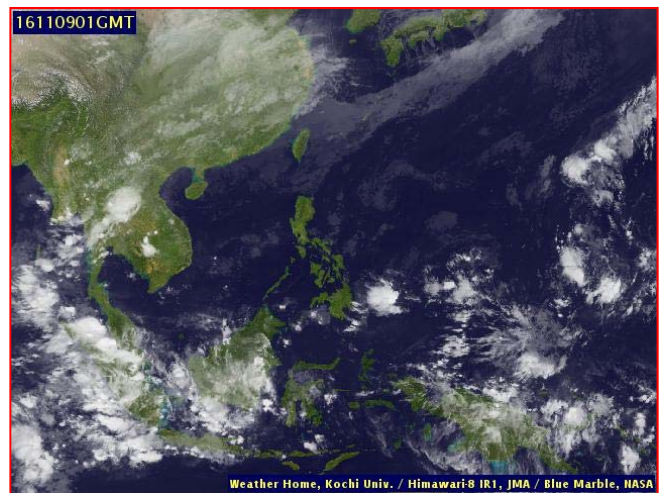
## ๑. สภาวะอากาศ ณ เวลา ๐๖.๐๐ น. (ที่มา: กรมอุตุนิยมวิทยา)

พยากรณ์อากาศ ๒๔ ชั่วโมงข้างหน้า ประเทศไทยตอนบนจะมีอากาศแปรปรวน โดยมีฝนตกต่อเนื่องและมีฝนตกหนักบางแห่งในภาคเหนือ ภาคกลาง และภาคตะวันออก ส่วนภาคตะวันออกเฉียงเหนือจะมีฝนน้อยลงและอากาศจะเย็นลง ขอให้ประชาชนบริเวณดังกล่าวดูแลสุขภาพเนื่องจากอากาศที่เปลี่ยนแปลงไว้ด้วย ส่วนกรุงเทพมหานครและปริมณฑลยังคงมีฝนตกต่อเนื่องกับมีฝนตกหนักบางแห่ง

สำหรับภาคใต้จะมีฝนตกลดลง ส่วนคลื่นลมในอ่าวไทยจะมีกำลังแรงขึ้น โดยมีคลื่นสูง ๒-๓ เมตร และประชาชนที่อาศัยตามชายฝั่งควรรระมัดระวังอันตรายจากคลื่นลมแรงที่พัดเข้าหาฝั่ง สำหรับชาวเรือควรเดินเรือด้วยความระมัดระวัง เรือเล็กควรงดออกจากฝั่งในช่วงวันที่ ๙-๑๑ พฤศจิกายน ๒๕๕๙

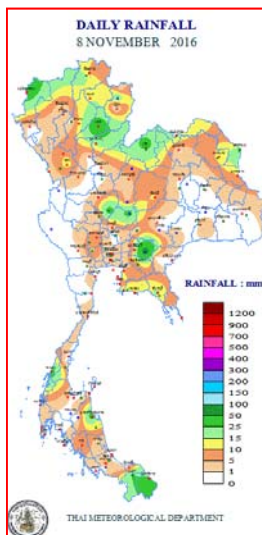


แผนที่อากาศ วันที่ ๙ พ.ย. ๒๕๕๙ เวลา ๐๑.๐๐ น.



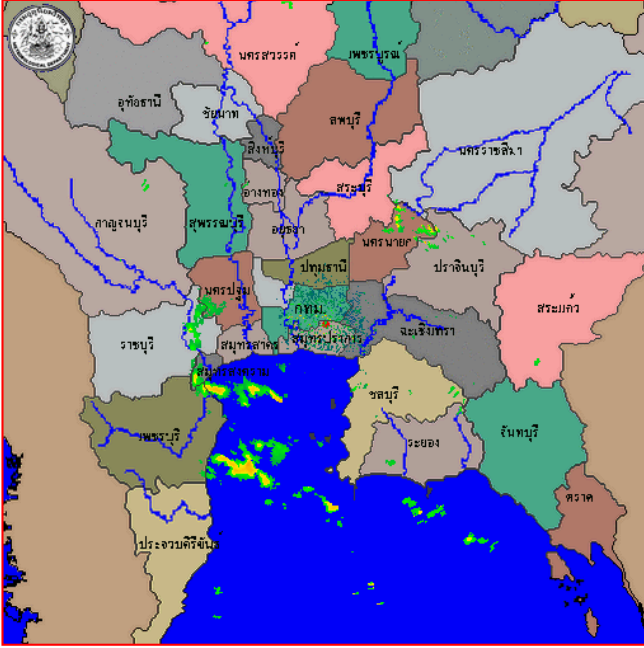
ภาพถ่ายจากดาวเทียม วันที่ ๙ พ.ย. ๒๕๕๙ เวลา ๐๘.๐๐ น.

## ๒. ปริมาณฝนสะสม ณ เวลา ๐๗.๐๐ น. (เมื่อวาน) - ๐๗.๐๐ น. (วันนี้) (ที่มา: กรมอุตุนิยมวิทยา)

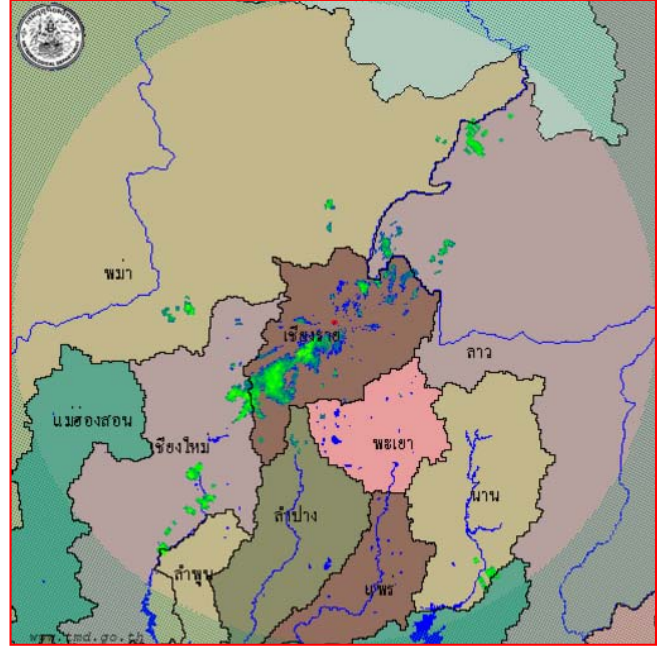


จุดตรวจวัด	ปริมาณฝน (มม.)
จ.หนองบัวลำภู	๑๗๗.๘
จ.ปราจีนบุรี (กบินทร์บุรี)	๖๙.๐
จ.แพร่	๓๘.๔
จ.แม่ฮ่องสอน	๓๕.๔
จ.ระนอง	๓๒.๗
จ.นครศรีธรรมราช	๓๑.๗
จ.นครสวรรค์ (ตากฟ้า สกษ.)	๓๑.๒

๓. เรดาร์ตรวจอากาศ ณ วันที่ ๙ พฤศจิกายน ๒๕๕๙ (ที่มา: กรมอุตุนิยมวิทยา)



สถานีสุวรรณภูมิ เวลา ๐๘.๓๐ น.



สถานีเชียงใหม่ เวลา ๐๙.๐๐ น.

จากเรดาร์ตรวจอากาศ จะพบว่ามีกลุ่มเมฆฝนกระจายบริเวณภาคเหนือ ภาคตะวันออกเฉียงเหนือ ภาคกลาง ภาคตะวันออก และภาคใต้

๔. สถานการณ์น้ำในอ่างเก็บน้ำขนาดใหญ่ ณ วันที่ ๘ พฤศจิกายน ๒๕๕๙ (ที่มา: กรมชลประทาน)

สภาพน้ำในอ่างเก็บน้ำขนาดใหญ่ ปริมาณน้ำในอ่างฯ ๔๙,๗๖๒ ล้าน ลบ.ม. คิดเป็นร้อยละ ๗๐ (ปริมาณน้ำใช้การได้ ๒๖,๒๓๖ ล้าน ลบ.ม. คิดเป็นร้อยละ ๕๖) ปริมาณน้ำในอ่างฯ เทียบกับปี ๒๕๕๘ (๔๑,๐๒๕ ล้าน ลบ.ม. คิดเป็นร้อยละ ๕๘) มากกว่าปี ๒๕๕๘ จำนวน ๘,๗๓๗ ล้าน ลบ.ม. ปริมาณน้ำไหลลงอ่างฯ จำนวน ๑๓๑.๓๓ ล้าน ลบ.ม. ปริมาณน้ำระบายจำนวน ๓๕.๖๗ ล้าน ลบ.ม. สามารถรับน้ำได้อีก ๒๐,๙๕๑ ล้าน ลบ.ม.

อ่างเก็บน้ำ	ปริมาณน้ำในอ่าง		ปริมาณน้ำใช้การได้		ปริมาณน้ำไหลลงอ่าง		ปริมาณน้ำระบาย		ปริมาณน้ำรับได้อีก (ล้าน ม. <sup>๓</sup> ) (ความจุที่ รนส.- ปริมาณน้ำปัจจุบัน)
	ปริมาณ (ล้าน ม. <sup>๓</sup> )	% น้ำเก็บกัก	ปริมาณ (ล้าน ม. <sup>๓</sup> )	% น้ำใช้การ	วันนี้ (ล้าน ม. <sup>๓</sup> )	เมื่อวาน (ล้าน ม. <sup>๓</sup> )	วันนี้ (ล้าน ม. <sup>๓</sup> )	เมื่อวาน (ล้าน ม. <sup>๓</sup> )	
๑.ภูมิพล	๖,๙๑๕	๕๑	๓,๑๑๕	๓๒	๑๓.๙๐	๑๒.๑๓	๑.๐๐	๑.๐๐	๖,๕๔๗
๒.สิริกิติ์	๗,๖๘๘	๘๑	๔,๘๓๘	๗๓	๙.๔๙	๗.๑๓	๔.๐๑	๓.๙๙	๒,๙๕๒
๓.จุฬาภรณ์	๑๕๓	๙๓	๑๑๖	๙๒	๐.๓๔	๐.๒๔	๐.๐๐	๐.๐๐	๕๔
๔.อุบลรัตน์	๒,๑๖๕	๘๙	๑,๕๘๔	๘๖	๑๔.๘๕	๕.๑๒	๓.๐๕	๓.๕๒	๒๖๖
๕.ลำปาง	๑,๑๓๕	๕๗	๑,๐๓๕	๕๕	๗.๐๗	๐.๐๐	๐.๘๑	๑.๐๐	๑,๓๑๕
๖.สิรินธร	๑,๖๖๕	๘๕	๘๓๔	๗๓	๖.๐๗	๐.๘๖	๐.๐๐	๐.๐๐	๓๐๑
๗.ป่าสักชลสิทธิ์	๑,๐๐๑	๑๐๔	๙๙๘	๑๐๔	๑๒.๓๓	๔.๑๑	๓.๔๖	๓.๕๔	- ๔๑
๘.ศรีนครินทร์	๑๓,๕๕๗	๗๖	๓,๒๙๒	๔๔	๑๔.๑๔	๑๖.๔๓	๒.๐๐	๒.๐๐	๕,๒๕๓
๙.วีรลพการณ	๕,๗๘๐	๖๕	๗,๒๖๘	๔๗	๑๗.๘๗	๘,๗๘	๒.๐๖	๒.๐๓	๕,๒๒๐
๑๐.ขุนด่านปราการชล	๒๒๐	๙๘	๒๑๖	๙๘	๐.๗๐	๐.๔๒	๐.๑๔	๐.๓๔	๖
๑๑.รัชชประภา	๔,๙๒๓	๘๗	๓,๕๗๒	๘๓	๑๐.๐๘	๑๒.๒๓	๑๑.๓๘	๓.๔๔	๑,๖๙๗
๑๒.บางบาล	๓๘๖	๒๗	๑๐๙	๙	๒.๘๑	๕.๐๕	๑.๐๑	๑.๐๓	๑,๒๘๘

**๕. สถานการณ์น้ำในประเทศ ณ วันที่ ๕ - ๙ พฤศจิกายน ๒๕๕๙ (ที่มา: กรมชลประทาน)**

สถานี	แม่น้ำ	อำเภอ	จังหวัด	ระดับ ตลิ่ง (ม. รทก.)	ระดับน้ำ (ม.รทก.)					แนวโน้ม
					เสาร์	อาทิตย์	จันทร์	อังคาร	พุธ	
					๕ พ.ย.	๖ พ.ย.	๗ พ.ย.	๘ พ.ย.	๙ พ.ย.	
P.๑	ปิง	เมือง	เชียงใหม่	๓.๗๐	๑.๓๙	๑.๓๙	๑.๓๘	๑.๓๘	๑.๓๕	ลดลง
W.๑C	วัง	เมือง	ลำปาง	๕.๒๐	-๐.๐๙	๐.๐๗	๐.๐๕	๐.๐๙	๐.๑๖	เพิ่มขึ้น
Y.๔	ยม	เมือง	สุโขทัย	๗.๔๕	๓.๐๐	๒.๙๐	๓.๕๑	๒.๗๐	๒.๖๕	ลดลง
N.๗A	น่าน	เมือง	พิจิตร	๑๐.๗๘	๓.๒๗	๒.๗๓	๒.๓๑	๒.๐๓	๒.๒๓	เพิ่มขึ้น
C.๑๓	เจ้าพระยา	สรรพยา	ชัยนาท	๑๖.๓๔	๑๖.๗๕	๑๖.๗๕	๑๖.๗๕	๑๖.๗๕	๑๖.๗๕	ทรงตัว
M.๖A	มูล	สตึก	บุรีรัมย์	๖.๐๐	๖.๐๖	๖.๐๐	๕.๙๔	๕.๙๖	***	***
M.๗	มูล	เมือง	อุบลราชธานี	๗.๐๐	๕.๕๖	๕.๔๗	๕.๓๐	๕.๒๖	***	***
M.๑๙๑	ลำตะคอง	เมือง	นครราชสีมา	๓.๐๐	๑.๑๔	๐.๙๑	๐.๙๐	๑.๐๒	***	***
M.๑๕๙	ลำชี	จอมพระ	สุรินทร์	๑๑.๓๐	๔.๘๐	๔.๗๐	๔.๖๑	๔.๕๙	***	***
M.๙๕	ลำเสียวใหญ่	สุวรรณภูมิ	ร้อยเอ็ด	๓.๒๐	๒.๖๕	๒.๙๕	๒.๙๒	๓.๐๔	***	***
X.๖๔	คลองท่ามะ	ท่ามะ	ชุมพร	๑๗.๑๓	๙.๖๐	๙.๑๐	๘.๙๒	๘.๔๒	๘.๗๗	เพิ่มขึ้น
X.๑๔๙	คลองกลาย	นบพิตำ	นครศรีธรรมราช	๓๓.๙๖	๒๙.๔๘	๒๙.๒๕	๒๙.๓๗	๒๙.๓๕	๒๙.๒๙	ลดลง
X.๒๗๔	แม่น้ำโก-ลก	แว้ง	นราธิวาส	๒๒.๔๐	๑๙.๐๕	๑๙.๑๔	๑๘.๘๒	๑๘.๙๔	๑๙.๐๒	ลดลง
X.๓๗A	แม่น้ำตาปี	พระแสง	สุราษฎร์ธานี	๑๐.๗๖	๙.๖๒	๙.๔๒	๙.๒๕	๙.๐๖	๙.๑๑	เพิ่มขึ้น

\*\*\* ยังไม่ได้รับรายงาน

**๖. สถานการณ์น้ำในพื้นที่ลุ่มน้ำโขง ณ วันที่ ๗ พฤศจิกายน ๒๕๕๙ (ที่มา: MRC: Mekong River Commission)**

สถานี	ระดับตลิ่ง(เมตร)	ระดับน้ำ (เมตร)	ต่ำกว่าระดับตลิ่ง (เมตร)	แนวโน้ม
อ.เชียงแสน จ.เชียงราย	๑๒.๘๐	๓.๖๔	๙.๑๖	ลดลง
อ.เชียงคาน จ.เลย	๑๖.๐๐	๖.๖๔	๙.๓๖	เพิ่มขึ้น
อ.เมือง จ.หนองคาย	๑๒.๒๐	๓.๖๒	๘.๕๘	ลดลง
อ.เมือง จ.นครพนม	๑๒.๕๐	๓.๖๑	๘.๘๙	ลดลง
อ.เมือง จ.มุกดาหาร	๑๒.๐๐	๓.๙๕	๘.๐๕	ลดลง
อ.โขงเจียม จ.อุบลราชธานี	๑๔.๕๐	๕.๖๔	๘.๘๖	ลดลง

**๖. สถานการณ์เตือนภัย Early Warning ณ วันที่ ๙ พฤศจิกายน ๒๕๕๙ (ที่มา: สำนักวิจัย พัฒนาและอุทกวิทยา กรมทรัพยากรน้ำ) [เวลา ๑๕.๐๐ น.(เมื่อวาน) - ๐๘.๐๐ น.(วันนี้)]**

การแจ้งเตือน	สถานี	การแจ้งเตือน
<b>เตือนสีแดง (อพยพ)</b>	บ้านโพนทอง ต.เชียงกลม อ.ปากชม จ.เลย บ้านกุดนาคำ ต.น้ำโสม อ.น้ำโสม จ.อุดรธานี บ้านเพิ่ม ต.นาแค อ.นาขยง จ.อุดรธานี บ้านโสมเยี่ยม ต.โสมเยี่ยม อ.น้ำโสม จ.อุดรธานี บ้านนาแค ต.นาแค อ.นาขยง จ.อุดรธานี บ้านใหม่พัฒนา ต.ห้วยพิชัย อ.ปากชม จ.เลย	ปริมาณฝนสะสม ๑๒ ชั่วโมง ๑๓๕.๕ มิลลิเมตร ปริมาณฝนสะสม ๑๒ ชั่วโมง ๑๓๙.๕ มิลลิเมตร ปริมาณฝนสะสม ๑๒ ชั่วโมง ๑๕๓.๐ มิลลิเมตร ปริมาณฝนสะสม ๑๒ ชั่วโมง ๑๓๔.๕ มิลลิเมตร ปริมาณฝนสะสม ๑๒ ชั่วโมง ๑๕๙.๐ มิลลิเมตร ระดับน้ำ ๔.๒๒ เมตร ระดับวิกฤต ๔.๐๐ เมตร
<b>เตือนสีเหลือง (เตือนภัย)</b>	บ้านนาจิว ต.นาจิว อ.สังขม จ.หนองคาย	ปริมาณฝนสะสม ๑๒ ชั่วโมง ๑๒๔.๕ มิลลิเมตร
<b>เตือนสีเขียว (เฝ้าระวัง)</b>	บ้านแก้วเมธิ ต.นาด้วง อ.นาด้วง จ.เลย บ้านหาดเปี้ย ต.ปากชม อ.ปากชม จ.เลย	ปริมาณฝนสะสม ๑๒ ชั่วโมง ๙๐.๐ มิลลิเมตร ปริมาณฝนสะสม ๑๒ ชั่วโมง ๘๗.๐ มิลลิเมตร

\*ได้รับข้อมูลจากทาง Social Media โดยโปรแกรม Line ศูนย์อุทกภัย ทน.

**๗. สถานการณ์ธรณีพิบัติ ณ วันที่ ๙ พฤศจิกายน ๒๕๕๙ (ที่มา : กรมทรัพยากรธรณี)**

ไม่มีสถานการณ์ธรณีพิบัติภัย

๘. เหตุการณ์วิกฤตน้ำปัจจุบัน ณ วันที่ ๙ พฤศจิกายน ๒๕๕๙ [เวลา ๑๕.๐๐ น.(เมื่อวาน) - ๐๘.๐๐ น.(วันนี้)]  
ไม่มีเหตุการณ์วิกฤตน้ำ

๙. สถานการณ์อุทกภัย ณ วันที่ ๖ พฤศจิกายน ๒๕๕๙ (ที่มา : กรมป้องกันและบรรเทาสาธารณภัย)

จังหวัดที่ยังคงประกาศเขตการให้ความช่วยเหลือผู้ประสบภัยพิบัติกรณีฉุกเฉิน (อุทกภัย) จำนวน ๒๒ จังหวัด ๑๑๓ อำเภอ ๖๘๙ ตำบล ๔,๔๙๔ หมู่บ้าน (จ.อุทัยธานี ชัยนาท กำแพงเพชร นครสวรรค์ พิษณุโลก สุโขทัย พิจิตร พระนครศรีอยุธยา ตาก บึงกาฬ สกลนคร ระนอง บุรีรัมย์ อ่างทอง สระบุรี สุราษฎร์ธานี กาฬสินธุ์ สิงห์บุรี ลพบุรี เพชรบุรี ร้อยเอ็ด และ จ.ขอนแก่น) จังหวัดที่ยุติประกาศฯ แล้ว ๒๙ จังหวัด ๑๘๙ อำเภอ ๙๗๓ ตำบล ๕,๗๙๑ หมู่บ้าน

ปัจจุบันยังคงมีสถานการณ์น้ำไหลหลาก น้ำเอ่อล้นตลิ่ง และดินสไลด์รวม ๒ จังหวัด (เพชรบุรี และ จ.กระบี่) ๕ อำเภอ ๑๐ ตำบล ๒๑ หมู่บ้าน

๑๐. การคาดหมายลักษณะอากาศ ๗ วันข้างหน้า (ระหว่างวันที่ ๘ - ๑๔ พฤศจิกายน ๒๕๕๙)

ในช่วงวันที่ ๘ - ๑๐ พ.ย.บริเวณประเทศไทยตอนบนจะมีฝนฟ้าคะนองในระยะแรก หลังจากนั้นอากาศจะเย็นลง โดยเริ่มจากภาคตะวันออกเฉียงเหนือก่อน สำหรับภาคใต้ฝั่งตะวันออกมีฝนเพิ่มขึ้นกับมีฝนตกหนักถึงหนักมากบางแห่ง หลังจากนั้นในช่วงวันที่ ๑๑ - ๑๔ พ.ย. บริเวณประเทศไทยตอนบนอากาศจะเย็นลง อุณหภูมิจะลดลง ๓-๕ องศา ส่วนภาคใต้จะยังคงมีฝนตกได้ต่อเนื่องและคลื่นลมจะมีกำลังปานกลาง

**ข้อควรระวัง** ในช่วงวันที่ ๘ - ๑๐ พ.ย. ขอให้ประชาชนบริเวณภาคเหนือ ภาคตะวันออกเฉียงเหนือ ภาคกลาง และภาคตะวันออก ดูแลรักษาสุขภาพ เนื่องจากสภาพอากาศที่เปลี่ยนแปลงไว้ด้วย ส่วนประชาชนบริเวณภาคใต้ฝั่งตะวันออกระวังอันตรายจากฝนตกหนักถึงหนักมากไว้ด้วย สำหรับชาวเรือบริเวณอ่าวไทยควรเดินเรือด้วยความระมัดระวังในขณะที่มีพายุฝนฟ้าคะนอง และเรือเล็กควรงดออกจากฝั่ง

---

จึงเรียนมาเพื่อโปรดทราบ

นายวรศาสน์ อภัยพงษ์  
อธิบดีกรมทรัพยากรน้ำ