



รายงานสถานการณ์น้ำ
ศูนย์ป้องกันวิกฤติน้ำ กรมทรัพยากรน้ำ
วันเสาร์ ที่ ๑๖ พฤศจิกายน ๒๕๖๒

สภาวะอากาศ ประเทศไทยตอนบนมีอากาศเย็นและมีลมแรง ขอให้ประชาชนบริเวณดังกล่าวรักษาสุขภาพเนื่องจากสภาพอากาศที่หนาวเย็นไว้ด้วย ส่วนภาคใต้มีฝนตกหนักบางแห่ง สำหรับอ่าวไทยตอนล่างมีคลื่นสูงประมาณ ๒ เมตร บริเวณที่มีฝนฟ้าคะนองมีคลื่นสูงมากกว่า ๒ เมตร ขอให้ชาวเรือเดินเรือด้วยความระมัดระวัง และหลีกเลี่ยงการเดินเรือบริเวณที่มีฝนฟ้าคะนองด้วย



สถานการณ์น้ำ

กรมอุตุนิยมวิทยา เผยไทยตอนบนอากาศเย็นลง กทม.ปริมาณพลตกต่ำสุด ๒๒ องศา
นครราชสีมา ชวานาโคราชเจอแล้งเล่นงานผลผลิตเสียหาย
หนองคาย น้ำโขงแห้งเหลือไม่ถึง ๑ ม. กระทบผู้เลี้ยงปลากระชัง ต้องพักชั่วคราว

(หมายเหตุ ข้อมูลข่าวจาก เดลินิวส์/ไอ เอ็น เอ็น/ไทยรัฐออนไลน์)

สถานการณ์น้ำต่างประเทศ

สถานการณ์น้ำ

ระดับน้ำในแม่น้ำโขง : MRC: Mekong River Commission ณ วันที่ ๑๕ พฤศจิกายน ๒๕๖๒

สถานี	ระดับตลิ่ง (ม.)	ระดับน้ำ ๑๔ พ.ย. ๖๒	ระดับน้ำ ๑๕ พ.ย. ๖๒	+สูงกว่าตลิ่ง -ต่ำกว่าตลิ่ง(ม.)	แนวโน้ม
อ.เชียงแสน จ.เชียงราย	๑๒.๘๐	๑.๘๔	๑.๘๓	-๑๐.๙๗	ลดลง
อ.เชียงคาน จ.เลย	๑๖.๐๐	๔.๐๖	๔.๐๓	-๑๑.๙๗	ลดลง
อ.เมือง จ.หนองคาย	๑๒.๒๐	๑.๑๘	๑.๒๒	-๑๐.๙๘	เพิ่มขึ้น
อ.เมือง จ.นครพนม	๑๒.๐๐	๐.๙๐	๐.๙๔	-๑๑.๐๖	เพิ่มขึ้น
อ.เมือง จ.มุกดาหาร	๑๒.๕๐	๑.๔๕	๑.๔๕	-๑๑.๐๕	ทรงตัว
อ.โขงเจียม จ.อุบลราชธานี	๑๔.๕๐	๒.๐๒	๒.๐๐	-๑๒.๕๐	ลดลง

หมายเหตุ : ระดับ (รสม.) ข้อมูลจาก <http://www.dwr.go.th>

ระดับน้ำ-ลุ่มน้ำเสถียรสงขลา ลุ่มน้ำทะเลสาบสงขลา ปัจจุบันสถานการณ์น้ำในลำน้ำโดยทั่วไปอยู่ในภาวะปกติ(ระดับน้ำต่ำกว่าระดับตลิ่งต่ำสุด) สถานการณ์น้ำในลำน้ำส่วนใหญ่มีแนวโน้มลดลง และเพิ่มขึ้นในบางพื้นที่ (ข้อมูลวันที่ ๑๕ พ.ย. ๒๕๖๒ ที่มากรมชลประทาน) สถานีคลองลำ อ.ศรีนครินทร์ จ.พัทลุง สถานีคลองนุ้ย อ.เมือง จ.พัทลุง สถานีคลองหะ อ.หาดใหญ่ จ.สงขลา สถานีคลองอู่ตะเภา อ.สะเดาจ.สงขลา สถานีคลองอู่ตะเภา อ.คลองหอยโข่ง จ.สงขลา สถานีคลองอู่ตะเภา อ.หาดใหญ่ จ.สงขลา วัดปริมาณน้ำได้ ๒๐.๙๐ ๖.๕๓ ๔.๗๖ ๑๓.๐๘ ๓.๑๙ ๑.๓๗ เมตร

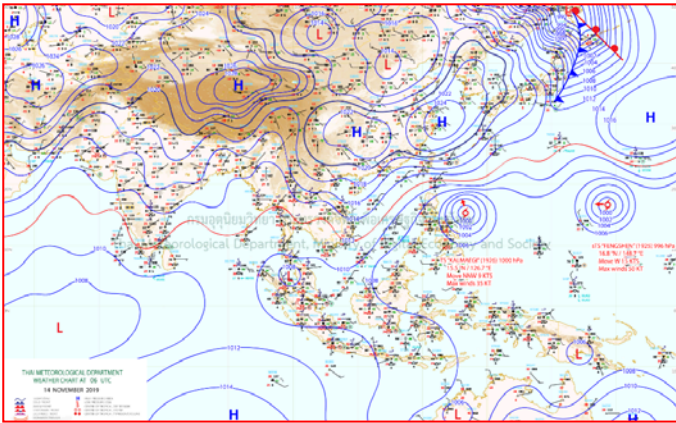
สถานีตรวจวัดระดับน้ำ (CCTV) ณ วันที่ ๑๔ พฤศจิกายน ๒๕๖๒ การตรวจวัดระดับน้ำจากกล้อง (CCTV) ระดับน้ำส่วนใหญ่ อยู่ในเกณฑ์ปกติ

ลำดับที่	จังหวัด	สถานที่ตั้งกล้อง	แม่น้ำ/ลำน้ำ	วิกฤติ	วิกฤติ	ระดับน้ำ (ม.รทก.)			สถานการณ์	หมายเหตุ
				น้ำแล้ง	น้ำท่วม	พ.ศ.2562				
				ระดับน้อยกว่า	ระดับมากกว่า	11 พ.ย. 62	12 พ.ย. 62	14 พ.ย. 62		
1	จ.แพร่	สะพานมหาโพธิ์ อ.เมือง	ยม	143.18	152.33	N/A	N/A	N/A	น้ำปกติ	↔
2	จ.สุโขทัย	สะพานศรีสังขลาลัย อ.เมือง	ยม	60.14	71.78	N/A	N/A	N/A	น้ำปกติ	↔
3	จ.สุโขทัย	สะพานพระเมรุมา อ.เมือง	ยม	42.48	48.59	47.64	47.55	47.50	น้ำปกติ	↓
4	จ.พิษณุโลก	สะพานนगरะงัก อ.บางระกำ	ยม	31.73	37.23	N/A	N/A	N/A	น้ำปกติ	↔
5	จ.พิจิตร	สะพานโพทะเล อ.โพทะเล	ยม	22.58	30.63	25.75	25.85	25.85	น้ำปกติ	↔
6	จ.พิษณุโลก	ไนท์บาร์ชา อ.เมือง	น่าน	37.33	45.04	N/A	N/A	N/A	น้ำปกติ	↔
7	จ.นครสวรรค์	วัดเกษไชโยเหนือ อ.ชุมแสง	น่าน	18.73	25.60	N/A	N/A	N/A	น้ำปกติ	↔
8	จ.นครสวรรค์	บ้านทับกฤช อ.ชุมแสง (ทับกฤชใต้)	น่าน	-	26.16	N/A	N/A	N/A	น้ำปกติ	↔
9	จ.อุตรดิตถ์	สะพานท่าเสา อ.เมือง	น่าน	49.22	56.91	54.30	54.80	54.50	น้ำปกติ	↓
10	จ.น่าน	สะพานนครน่านพัฒนา อ.เมือง	น่าน	192.17	197.73	N/A	N/A	N/A	น้ำปกติ	↔
11	จ.พิจิตร	สะพานเสี้ยวเหนือ อ.พิจิตร	น่าน	18.19	27.23	21.20	21.20	21.10	น้ำปกติ	↓
12	จ.พิษณุโลก	สะพานสุพรรณภูมิ อ.เมือง	น่าน	33.98	44.52	N/A	N/A	N/A	น้ำปกติ	↔
13	จ.อุตรธานี	สถานีวิทยุหลวง อ.เมือง	โขง	-	-	N/A	N/A	N/A	น้ำปกติ	↔
14	จ.เลย	สถานีแม่น้ำเลย อ.เมือง	โขง	-	-	N/A	N/A	N/A	น้ำปกติ	↔
15	จ.เชียงราย	สถานีห้วยฝาย อ.แม่สาย	แม่สาย/โขง	395.79	396.50	N/A	N/A	N/A	น้ำปกติ	↔
16	จ.หนองคาย	ถนนสวนรุกขาทองคายน อ.เมือง	โขง	157.85	166.70	N/A	N/A	N/A	น้ำปกติ	↔
17	จ.หนองคาย	วัดทุ่งธาตุ อ.โพนพิสัย	ห้วยหลวง/โขงอีสาน	150.50	159.43	N/A	N/A	N/A	น้ำปกติ	↔
18	จ.นครพนม	บ้านตากปากน้ำ อ.ท่าอุเทน	น้ำสงคราม/โขงอีสาน	133.42	141.02	N/A	N/A	N/A	น้ำปกติ	↔
19	จ.นครราชสีมา	ร.ร.เทศบาล 4 อ.เมือง	ลำตะคอง/มูล	174.60	178.00	176.60	176.50	176.50	น้ำปกติ	↔
20	จ.บุรีรัมย์	สตึก อ.สตึก	มูล	123.13	128.76	124.50	124.45	124.45	น้ำปกติ	↔
21	จ.สิงห์บุรี	เขื่อนสะพานสิงห์บุรี อ.เมือง	เจ้าพระยา	3.45	11.50	1.80	1.80	1.80	น้ำน้อย	↔
22	จ.อ่างทอง	บ้านยางมะณี อ.โพธิ์ทอง	เจ้าพระยา	-	9.11	N/A	N/A	N/A	น้ำปกติ	↔
23	จ.อ่างทอง	ศาลากลางอ่างทอง อ.เมือง	เจ้าพระยา	-	8.46	0.30	0.30	0.20	น้ำปกติ	↓
24	จ.พระนครศรีอยุธยา	บ้านบึงม อ.พระนครศรีอยุธยา	เจ้าพระยา	-	-	7.70	7.80	7.65	น้ำปกติ	↓
25	จ.พระนครศรีอยุธยา	อ.เสนา	น้อย/เจ้าพระยา	2.00	5.00	N/A	N/A	N/A	น้ำปกติ	↔
26	จ.อุทัยธานี	อุทัยใหม่ อ.เมือง	สะแกกรัง	-	-	N/A	N/A	N/A	น้ำปกติ	↔
27	จ.พระนครศรีอยุธยา	สะพานนริศ อ.พระนครศรีอยุธยา	เจ้าพระยา	-	-	-0.45	-0.40	-0.70	น้ำปกติ	↓
28	จ.ชัยนาท	ปตร.พหลโยธิน(วัดทรงเสือ) อ.วัดสิงห์	ท่าจีน	-	-	5.30	4.80	5.00	น้ำปกติ	↑
29	จ.สมุทรปราการ	สะพานข้ามแม่น้ำท่าจีน 3 อ.เมือง	ท่าจีน	-5.11	0.57	-0.79	-0.64	0.36	น้ำปกติ	↑
30	จ.นครปฐม	สะพานบุญรัตนประชาบุญรัตน์ อ.สามพราน	ท่าจีน	-5.59	-0.30	-0.02	-0.02	0.28	น้ำปกติ	↑
31	จ.นครปฐม	สะพานหลวงพ่อบึง อ.นครไชยศรี	ท่าจีน	-3.16	2.21	0.81	0.91	0.86	น้ำปกติ	↓
32	จ.สุพรรณบุรี	สะพานวัดพระรูป อ.เมือง	ท่าจีน	-1.26	2.75	0.7	0.50	0.55	น้ำน้อย	↑
33	จ.สุพรรณบุรี	สะพานข้ามแม่น้ำท่าจีน ๒ อ.เมือง	ท่าจีน	1.55	5.18	N/A	N/A	N/A	น้ำปกติ	↔
34	จ.ชัยนาท	สะพานสามข้าม-ท่าโบสถ์ อ.หันคา	ท่าจีน	10.69	12.83	11.62	11.42	11.42	น้ำปกติ	↔
35	จ.ฉะเชิงเทรา	เขื่อนสะพานฉะเชิงเทรา อ.เมือง	บางประกง	-0.01	1.90	N/A	N/A	N/A	น้ำปกติ	↔
36	จ.จันทบุรี	ตรงข้ามวัดจันทาราม อ.เมือง	จันทบุรี/ชายฝั่งทะเลตะวันออก	0.20	3.73	N/A	N/A	N/A	น้ำปกติ	↔
37	จ.เพชรบุรี	เทศบาลเมืองเพชรบุรี อ.เมือง	เพชรบุรี	-	3.18	0.70	0.70	0.70	น้ำปกติ	↔
38	จ.ประจวบคีรีขันธ์	ร.ร.อนุบาลบางสะพาน อ.บางสะพาน	คลองบางสะพาน/ชายฝั่งทะเลตะวันตก	-	3.30	0.50	0.90	0.90	น้ำปกติ	↔
39	จ.สงขลา	สถานีคลองอู่ตะเภาตอนล่าง อ.หาดใหญ่	ทะเลสาบสงขลา	-	-	2.50	2.70	1.30	น้ำน้อย	↓
40	จ.พัทลุง	สถานีคลองทะเลใหม่ อ.ตะโหมด	ทะเลสาบสงขลา	-	-	N/A	N/A	N/A	น้ำปกติ	↔
41	จ.พัทลุง	สถานีลำปำ อ.เมือง	ทะเลสาบสงขลา	-	-	-0.40	-0.40	-0.40	น้ำปกติ	↔
42	จ.เชียงใหม่	อุทกวิทยาเชียงใหม่ อ.เชียงใหม่	-	-	-	N/A	N/A	N/A	น้ำปกติ	↔
43	จ.เลย	สถานีวัดแม่น้ำโขง (MFC) อ.เชียงคาน	โขง	-	-	N/A	N/A	N/A	น้ำปกติ	↔
44	จ.อุบลราชธานี	สถานีวัดแม่น้ำโขง (MFC) อ.โขงสียม	-	-	-	N/A	N/A	N/A	น้ำปกติ	↔
45	จ.นครสวรรค์	บ้านบางแก้ว อ.บรรพตพิสัย	ปิง-วัง-ชนบทวัง-ป่าสัก	-	-	37.17	36.87	36.87	น้ำปกติ	↔
46	จ.ตาก	บ้านปากกรือห้วยจี่ อ.บ้านตาก	ปิง-วัง-ชนบทวัง-ป่าสัก	-	-	N/A	N/A	N/A	น้ำปกติ	↔
47	จ.เพชรบูรณ์	บ้านจางวาง อ.หล่มสัก	ปิง-วัง-ชนบทวัง-ป่าสัก	-	-	130.50	130.40	130.40	น้ำปกติ	↔
48	จ.เพชรบูรณ์	แม่น้ำป่าสักที่ อ.เมือง	ปิง-วัง-ชนบทวัง-ป่าสัก	-	-	110.85	110.75	110.50	น้ำปกติ	↓
49	จ.สระบุรี	แม่น้ำป่าสักที่ อ.แก่งคอย	ปิง-วัง-ชนบทวัง-ป่าสัก	-	-	7.08	7.08	6.88	น้ำปกติ	↓

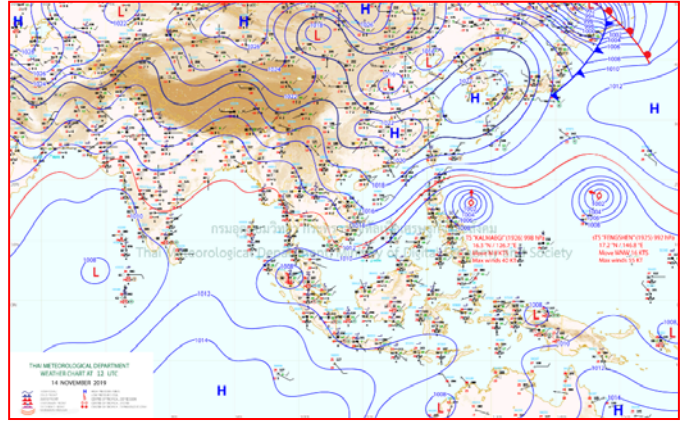
ปริมาณน้ำฝนสูงสุด (มม.)

จังหวัด	๑๐ พ.ย. ๖๒	๑๑ พ.ย. ๖๒	๑๒ พ.ย. ๖๒	๑๓ พ.ย. ๖๒	๑๔ พ.ย. ๖๒	รวม
พัทลุง	๔๐.๗	-	๑๐.๒	๘๕.๒	๔.๐	๑๔๐.๑
สตูล	๔๗.๖	๑๘.๖	๖.๔	๒๔.๓	๓๘.๕	๑๓๕.๔
สงขลา	๖๙.๖	-	๒๖.๘	๓๐.๑	๗.๕	๑๓๔.๐
ประจวบคีรีขันธ์	-	-	-	๑.๗	๑๒๕.๙	๑๒๗.๖
นราธิวาส	๕๐.๓	๑๖.๘	-	๑๙.๒	๑.๘	๘๘.๑
นครศรีธรรมราช	๓๒.๐	๐.๘	-	๑๗.๙	๓๐.๔	๘๑.๑
ตรัง	๔๒.๐	-	๕.๕	๑๓.๙	๗.๐	๖๘.๔
ภูเก็ต	๑๖.๐	๐.๒	-	-	๕๑.๒	๖๗.๔
ชุมพร	-	--	-	๒.๖	๓๐.๐	๓๒.๖
เลย	-	-	-	๓๒.๐	๐.๕	๓๒.๕
ยะลา	๓.๐	-	๒๗.๕	-	-	๓๐.๕
สุราษฎร์ธานี	๑๙.๖	-	-	-	๑๐.๐	๒๙.๖
ตาก	-	--	-	๒๕.๒	-	๒๕.๒
อุบลราชธานี	๑.๕	๑๑.๕	๑๐.๕	-	-	๒๓.๕
อุทัยธานี	-	-	-	๖.๓	๑๕.๐	๒๑.๓
ราชบุรี	-	-	-	๑๘.๐	-	๑๘.๐
ระยอง	-	-	-	๑๐.๑	๗.๕	๑๗.๖
ปัตตานี	๘.๘	๐.๔	๒.๙	-	๔.๒	๑๖.๓
กาญจนบุรี	-	-	๑.๐	๑๔.๑	๑.๒	๑๖.๓
ลำปาง	-	-	-	๕.๑	๘.๐	๑๓.๑
กำแพงเพชร	-	-	-	๑๑.๓	-	๑๑.๓
อำนาจเจริญ	-	๕.๕	๓.๘	-	-	๙.๓
เพชรบุรี	-	-	-	๓.๙	๕.๒	๙.๑
หนองบัวลำภู	-	-	-	๘.๘	-	๘.๘
นครพนม	-	-	๑.๒	๗.๖	-	๘.๘
ศรีสะเกษ	-	๒.๐	๒.๕	๔.๐	-	๘.๕
สุโขทัย	-	-	-	๕.๒	-	๕.๒
พิจิตร	-	-	-	๗.๙	-	๗.๙
แม่ฮ่องสอน	-	-	-	๐.๗	-	๐.๗
น่าน	-	-	-	๗.๐	-	๗.๐

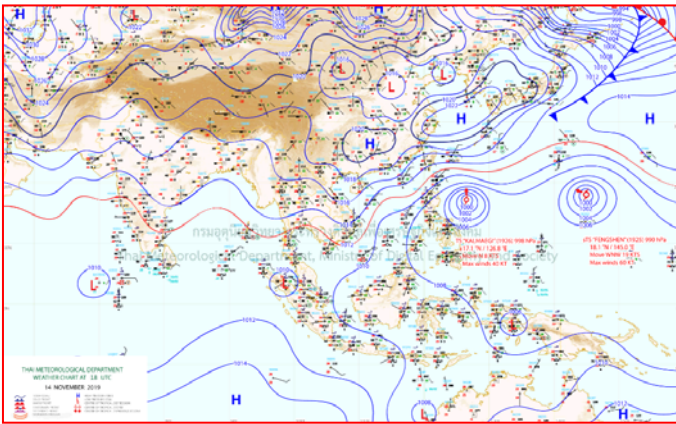
แผนที่อากาศ



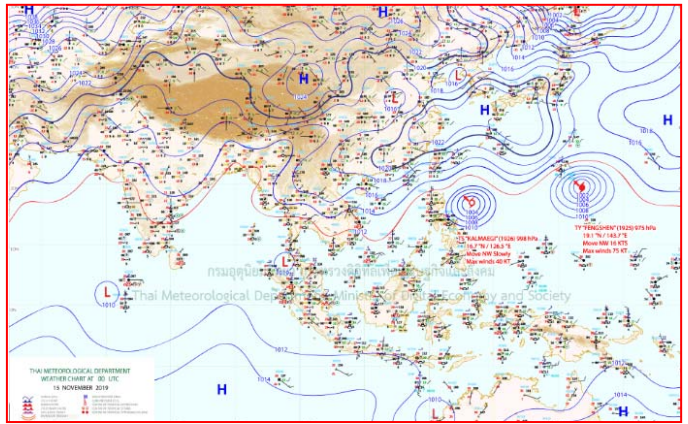
๑๔ พ.ย. ๖๒ เวลา ๐๓:๐๐ น. ๑



๑๔ พ.ย. ๖๒ เวลา ๐๙:๐๐ น. ๒



๑๕ พ.ย. ๖๒ เวลา ๑๕:๐๐ น. ๓



๑๕ พ.ย. ๖๒ เวลา ๒๑:๐๐ น. ๔



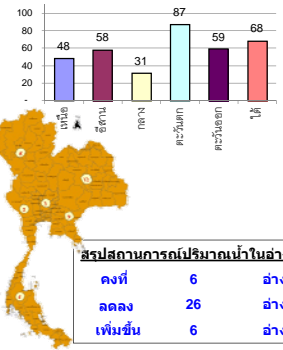
รายงานสรุปสภาพน้ำในอ่างเก็บน้ำขนาดใหญ่และขนาดกลาง

รายงานสถานการณ์ ณ วันที่ 15 พฤศจิกายน 2562

% ปริมาณน้ำรวมแต่ละภาคปัจจุบัน

ปริมาณน้ำในอ่างที่ใช้การได้ในสัปดาห์นี้ + มากกว่า / - น้อยกว่า สัปดาห์ก่อน **209.78** ล้าน ลบ.ม.

สรุปสถานการณ์ปริมาณน้ำในอ่างเก็บน้ำที่ใช้ในทุกกิจกรรมทั่วประเทศ มากกว่าปริมาณน้ำที่เหลือเข้าอ่าง เมื่อเทียบกับสัปดาห์ที่ผ่านมา ควรใช้น้ำอย่างระมัดระวัง



สรุปสถานการณ์ปริมาณน้ำในอ่างฯ	
คงที่	6 อ่าง
ลดลง	26 อ่าง
เพิ่มขึ้น	6 อ่าง

เปรียบเทียบปริมาณน้ำรวมทั่วประเทศปัจจุบัน
กับปี 62 และ 61

วันที่ 15 พฤศจิกายน 2562 (เก็บ)

46,971 ล้าน ลบ.ม. หรือ เท่ากับ

66%

วันที่ 15 พฤศจิกายน 2561 (เก็บ)

57,338 ล้าน ลบ.ม. หรือ เท่ากับ

81%

ภาค	สถานการณ์ปริมาณน้ำในอ่าง				ปริมาณน้ำเปลี่ยนแปลง (ล้าน ม.³)	สถานะ
	ล้น (แห่ง)	คงที่ (แห่ง)	เพิ่มขึ้น (แห่ง)	รวม (แห่ง)		
ภาคเหนือ	3	1	3	7	-34.00	ปริมาณน้ำในอ่างเก็บน้ำลดลง
ภาคตะวันออกเฉียงเหนือ	9	3	-	12	-19.00	ปริมาณน้ำในอ่างเก็บน้ำลดลง
ภาคกลาง	1	1	1	3	-6.00	ปริมาณน้ำในอ่างเก็บน้ำลดลง
ภาคตะวันตก	2	-	-	2	-133.00	ปริมาณน้ำในอ่างเก็บน้ำลดลง
ภาคตะวันออก	8	1	1	10	-13.78	ปริมาณน้ำในอ่างเก็บน้ำลดลง
ภาคใต้	3	-	1	4	-4.00	ปริมาณน้ำในอ่างเก็บน้ำลดลง
รวมทั้งประเทศ	26	6	6	38	-209.78	ปริมาณน้ำในอ่างเก็บน้ำลดลง

ภาค อ่างเก็บน้ำ เชื่อม	ความจุ ที่ รอก. (ล้าน ม.³)	ปริมาณน้ำ ที่ใช้งานได้ (ล้าน ม.³)	ใช้การ ได้จริง (ล้าน ม.³)	ปริมาณน้ำรวม		ปัจจุบัน วันที่ 15 พฤศจิกายน 2562		สัปดาห์ก่อน วันที่ 9 พฤศจิกายน 2562		ปริมาณน้ำ + เพิ่มขึ้น (ล้าน ม.³)	สถานการณ์ ในอ่าง					
				วันที่ 15 พฤศจิกายน 2561	%	ปริมาณน้ำรวม	%	ปริมาณน้ำรวม	%			ปริมาณน้ำใช้การได้จริง	%			
ภาคเหนือ (7)																
1	ภูมิพล (2) ดาก	13,462	3,800	9,662	9,788	73%	5,887	44%	2,087	16%	5881	44%	2,081	15%	6.00	เพิ่มขึ้น
2	สิริกิติ์ (2) อุดรดิตต์	9,510	2,850	6,660	8,255	87%	5,215	55%	2,365	25%	5252	55%	2,402	25%	-37.00	ลดลง
3	แม่จัน	265	12	253	259	98%	156	59%	144	54%	155	58%	143	54%	1.00	เพิ่มขึ้น
4	แมกวง เชียงใหม่	263	14	249	134	51%	70	27%	56	21%	70	27%	56	21%	-	คงที่
5	กัวลม ลำปาง	106	3	103	100	94%	54	51%	51	48%	53	50%	50	47%	1.00	เพิ่มขึ้น
6	กัวคองมา ลำปาง	170	6	164	189	111%	113	66%	107	63%	115	68%	109	64%	-2.00	ลดลง
7	แควน้อย พิษณุโลก	939	43	896	733	78%	487	52%	444	47%	490	52%	447	48%	-3.00	ลดลง
	แม่มอก	110	16	94	47	43%	37	34%	21	19%	37	34%	21	19%	-	คงที่
รวมภาคเหนือ 34.85%		24,825	6,744	18,081	19,504	79%	12,018	48%	5,254	21%	12,053	49%	5,288	21%	-34.00	ลดลง
ภาคตะวันออกเฉียงเหนือ (12)																
8	ห้วยหลวง อุดรธานี	136	7	129	70	51%	70	51%	63	46%	72	53%	65	48%	-2.00	ลดลง
9	น้ำจูน สกลนคร	520	45	475	454	87%	303	58%	258	50%	304	58%	259	50%	-1.00	ลดลง
10	น้ำพุง (2) สกลนคร	165	8	157	128	78%	90	55%	82	50%	91	55%	83	50%	-1.00	ลดลง
11	จุฬารัตน์ (2) ชัยภูมิ	164	37	127	112	68%	50	30%	13	8%	50	30%	13	8%	-	คงที่
12	ลุมพินี (2) ขอนแก่น	2,431	581	1,850	837	34%	565	23%	-	0%	574	24%	-	0%	-	คงที่
13	ลำปาว กาฬสินธุ์	1,980	100	1,880	1,223	62%	1,565	79%	1,465	74%	1,570	79%	1,470	74%	-5.00	ลดลง
14	ลำตะคอง นครราชสีมา	314	22	292	265	84%	171	54%	149	47%	174	55%	152	48%	-3.00	ลดลง
15	ลำพระเพลิง นครราชสีมา	155	1	154	78	50%	30	19%	29	19%	32	21%	31	20%	-2.00	ลดลง
16	มูลขม นครราชสีมา	141	7	134	71	50%	51	36%	44	31%	52	37%	45	32%	-1.00	ลดลง
17	ลำแซะ นครราชสีมา	275	7	268	168	61%	94	34%	87	32%	95	35%	88	32%	-1.00	ลดลง
18	ลำบางรองบุรีรัมย์	121	3	118	40	33%	25	21%	22	18%	25	21%	22	18%	-	คงที่
19	สิรินธร (2) บุรีรัมย์	1,966	831	1,135	1,362	69%	1,837	93%	1,006	51%	1,840	94%	1,009	51%	-3.00	ลดลง
รวมภาค ดอน. 11.80%		8,369	1,649	6,720	4,807	57%	4,852	58%	3,218	38%	4,879	58%	3,237	39%	-19.00	ลดลง
ภาคกลาง (3)																
20	ป่าสักชลสิทธิ์ ลพบุรี	960	3	957	726	76%	324	34%	321	33%	331	34%	328	34%	-7.00	ลดลง
21	ห้วยเสลา อุทัยธานี	160	17	143	61	38%	38	24%	21	13%	37	23%	20	13%	1.00	เพิ่มขึ้น
22	กระเสียว สุพรรณบุรี	240	40	200	92	38%	63	26%	23	10%	63	26%	23	10%	-	คงที่
รวมภาคกลาง 1.92%		1,360	60	1,300	879	65%	424	31%	365	27%	431	32%	371	27%	-6.00	ลดลง
ภาคตะวันตก (2)																
23	ศรีนครินทร์ (2) กาญจนบุรี	17,745	10,265	7,480	16,422	93%	15,492	87%	5,227	29%	15,554	88%	5,289	30%	-62.00	ลดลง
24	วชิราลงกรณ (2) กาญจนบุรี	8,860	3,012	5,848	7,690	87%	7,605	86%	4,593	52%	7,676	87%	4,664	53%	-71.00	ลดลง
รวมภาคตะวันตก 37.51%		26,605	13,277	13,328	24,112	91%	23,097	87%	9,820	37%	23,230	87%	9,953	37%	-133.00	ลดลง
ภาคตะวันออก (6+4)																
25	ขุนด่าน นครนายก	224	5.00	219	219	98%	203	91%	198	88%	208	93%	203	91%	-5.00	ลดลง
26	คลองสียัด ฉะเชิงเทรา	420	30.00	390	385	92%	144	34%	114	27%	145	35%	115	27%	-1.00	ลดลง
27	บางพระ (3) ชลบุรี	117	12.00	105	95	81%	66	56%	54	46%	66	56%	54	46%	-	คงที่
28	หนองปลาไหล (3) ระยอง	164	13.75	150	166	101%	94	57%	80	49%	96	59%	82	50%	-2.00	ลดลง
29	ประแสร์ (3) ระยอง	295	20.00	275	273	93%	142	48%	122	41%	144	49%	124	42%	-2.00	ลดลง
30	มาบประชัน (3) ระยอง	17	0.72	16	17	104%	6	38%	6	33%	6	39%	5.73	35%	-0.23	ลดลง
31	หนองค้อ (3) ระยอง	21	1.00	20	19	87%	7	33%	6	29%	7	35%	6.45	30%	-0.31	ลดลง
32	ดอกกราย (3) ระยอง	79	3.00	76	78	98%	37	46%	34	42%	37	47%	33.98	43%	-0.36	ลดลง
33	คลองใหญ่ (3) ระยอง	45	3.00	42	38	83%	20	43%	17	36%	18	41%	15.44	34%	1.12	เพิ่มขึ้น
34	นคมดินทรจินดา ปราจีนบุรี	295	19.00	276	287	97%	273	93%	254	86%	277	94%	258.00	87%	-4.00	ลดลง
รวมภาคตะวันออก 2.37%		1,678	107	1,570	1,577	94%	992	59%	884	53%	1,005	60%	898	54%	-13.78	ลดลง
ภาคใต้ (4)																
35	แก่งกระจาน เพชรบุรี	710	65	645	648	91%	524	74%	459	65%	536	75%	471	66%	-12.00	ลดลง
36	ปราณบุรี ประจวบคีรีขันธ์	391	18	373	355	91%	294	75%	276	71%	298	76%	280	72%	-4.00	ลดลง
37	รัชชประภา (2) สุราษฎร์ธานี	5,639	1,352	4,287	4,797	85%	3,865	69%	2,513	45%	3,868	69%	2,516	45%	-3.00	ลดลง
38	บางยาง (2) ยะลา	1,454	276	1,178	960	66%	904	62%	628	43%	889	61%	613	42%	15.00	เพิ่มขึ้น
รวมภาคใต้ 11.55%		8,194	1,711	6,483	6,759	82%	5,587	68%	3,876	47%	5,591	68%	3,880	47%	-4.00	ลดลง
รวมทั้งประเทศ 100%(38)		71,031	23,548	47,482	57,638	81%	46,971	66%	23,417	33%	47,189	66%	23,627	33%	-209.78	ลดลง

ที่มาข้อมูล : ตารางสรุปสภาพน้ำในอ่างเก็บน้ำขนาดใหญ่ทั่วประเทศ และตารางสรุปสภาพน้ำในอ่างเก็บน้ำภาคตะวันออก กรมชลประทาน

หมายเหตุ :

- อ่างเก็บน้ำขนาดใหญ่ หมายถึง อ่างเก็บน้ำที่มีความจุตั้งแต่ 100 ล้าน ลบ.ม. ขึ้นไป
- เป็นอ่างเก็บน้ำอยู่ในความรับผิดชอบของการไฟฟ้าฝ่ายผลิตแห่งประเทศไทย(10) นอกนั้นอยู่ในความรับผิดชอบของกรมชลประทาน (28)
- เป็นอ่างเก็บน้ำขนาดกลางที่มีความสำคัญต่อการอุตสาหกรรมและการประปา ของลุ่มน้ำชายฝั่งทะเลตะวันออก
- ที่มา : กรมชลประทาน และการไฟฟ้าฝ่ายผลิตแห่งประเทศไทย
- จังหวัดที่มีอ่างเก็บน้ำขนาดใหญ่มีจำนวน 26 จังหวัด ไม่มี 50 จังหวัด

รศ. หมายถึง ระดับเก็บกักของอ่าง



ศูนย์เขล



ศูนย์ป้องกันกักตุนน้ำ กรมทรัพยากรน้ำ

ลำดับของเขื่อนตามความจุ

- ศรีนครินทร์ 2.ภูมิพล 3.สิริกิติ์ 4.วชิราลงกรณ 5.รัชชประภา
- ลุมพินี 7.สิรินธร 8.บางยาง 9.ลำปาว 10.ป่าสัก

ลำดับของเขื่อนตามปริมาณน้ำใช้การได้

- ภูมิพล 2.ศรีนครินทร์ 3.สิริกิติ์ 4.วชิราลงกรณ 5.รัชชประภา
- ลำปาว 7.ลุมพินี 8.บางยาง 9.สิรินธร 10.ป่าสัก

ไทยตอนบนอากาศเย็นลง กทม.ปริมาณลดต่ำสุด ๒๒ องศา

ประเทศไทยตอนบนมีอากาศเย็นและมีลมแรง โดยมีฝนบางแห่งบริเวณภาคเหนือ ภาคกลาง ภาคตะวันออก รวมทั้งกรุงเทพมหานครและปริมณฑล ขอให้ประชาชนบริเวณดังกล่าวรักษาสุขภาพเนื่องจากสภาพอากาศที่หนาวเย็นไว้ด้วย

ส่วนภาคใต้มีฝนเพิ่มขึ้นและมีฝนตกหนักบางแห่ง สำหรับอ่าวไทยตอนล่างมีคลื่นสูงประมาณ ๒ เมตร บริเวณที่มีฝนฟ้าคะนอง มีคลื่นสูงมากกว่า ๒ เมตร ขอให้ชาวเรือเดินเรือด้วยความระมัดระวัง และหลีกเลี่ยงการเดินเรือบริเวณที่มีฝนฟ้าคะนอง

พยากรณ์อากาศสำหรับประเทศไทยตั้งแต่เวลา ๐๖.๐๐ น. วันนี้ ถึง ๐๖.๐๐ น. วันพรุ่งนี้.

ภาคเหนือ อากาศเย็นกับมีลมแรง โดยมีฝนบางแห่ง อุณหภูมิต่ำสุด ๑๘-๒๒ องศาเซลเซียส อุณหภูมิสูงสุด ๓๑-๓๔ องศาเซลเซียส บริเวณยอดดอยอากาศหนาว อุณหภูมิต่ำสุด ๘-๑๒ องศาเซลเซียส ลมตะวันออกเฉียงเหนือ ความเร็ว ๑๕-๓๐ กม./ชม.

ภาคตะวันออกเฉียงเหนือ อากาศเย็นกับมีลมแรง อุณหภูมิต่ำสุด ๑๘-๒๑ องศาเซลเซียส อุณหภูมิสูงสุด ๒๘-๓๓ องศาเซลเซียส บริเวณยอดภูอากาศหนาว อุณหภูมิต่ำสุด ๙-๑๒ องศาเซลเซียส ลมตะวันออกเฉียงเหนือ ความเร็ว ๑๕-๓๕ กม./ชม.

ภาคกลาง อากาศเย็นกับมีลมแรง โดยมีฝนบางแห่ง อุณหภูมิต่ำสุด ๒๐-๒๒ องศาเซลเซียส อุณหภูมิสูงสุด ๓๑-๓๓ องศาเซลเซียส ลมตะวันออกเฉียงเหนือ ความเร็ว ๑๕-๓๕ กม./ชม.

ภาคตะวันออก อากาศเย็นกับมีลมแรง โดยมีฝนบางแห่ง อุณหภูมิต่ำสุด ๒๑-๒๓ องศาเซลเซียส อุณหภูมิสูงสุด ๓๒-๓๔ องศาเซลเซียส ลมตะวันออกเฉียงเหนือ ความเร็ว ๑๕-๓๕ กม./ชม. ทะเลมีคลื่นสูง ๑-๒ เมตร ห่างฝั่งคลื่นสูงประมาณ ๒ เมตร

ภาคใต้ (ฝั่งตะวันออก) มีเมฆบางส่วน กับมีฝนฟ้าคะนอง ร้อยละ ๖๐ ของพื้นที่ และมีฝนตกหนักบางแห่ง บริเวณจังหวัดเพชรบุรี ประจวบคีรีขันธ์ พัทลุง สงขลา ปัตตานี ยะลา และนราธิวาส อุณหภูมิต่ำสุด ๒๒-๒๔ องศาเซลเซียส อุณหภูมิสูงสุด ๓๐-๓๓ องศาเซลเซียส ตั้งแต่จังหวัดสุราษฎร์ธานีขึ้นมา ลมตะวันออกเฉียงเหนือ ความเร็ว ๑๕-๓๐ กม./ชม. ทะเลมีคลื่นสูง ๑-๒ เมตร บริเวณที่มีฝนฟ้าคะนองคลื่นสูงประมาณ ๒ เมตร ตั้งแต่จังหวัดนครศรีธรรมราชลงไป ลมตะวันออกเฉียงเหนือ ความเร็ว ๒๐-๓๕ กม./ชม. ทะเลมีคลื่นสูงประมาณ ๒ เมตร บริเวณที่มีฝนฟ้าคะนองคลื่นสูงมากกว่า ๒ เมตร

ภาคใต้ (ฝั่งตะวันตก) มีเมฆบางส่วน กับมีฝนฟ้าคะนอง ร้อยละ ๓๐ ของพื้นที่ ส่วนมากบริเวณจังหวัดกระบี่ ตรัง และสตูล อุณหภูมิต่ำสุด ๒๓-๒๔ องศาเซลเซียส อุณหภูมิสูงสุด ๓๒-๓๔ องศาเซลเซียสลมตะวันออกเฉียงเหนือ ความเร็ว ๑๕-๓๕ กม./ชม. ทะเลมีคลื่นสูง ๑-๒ เมตร บริเวณที่มีฝนฟ้าคะนองคลื่นสูงประมาณ ๒ เมตร

กรุงเทพมหานครและปริมณฑล อากาศเย็นกับมีลมแรง โดยมีฝนบางแห่ง อุณหภูมิต่ำสุด ๒๒-๒๓ องศาเซลเซียส อุณหภูมิสูงสุด ๓๒-๓๔ องศาเซลเซียส ลมตะวันออกเฉียงเหนือ ความเร็ว ๑๕-๓๐ กม./ชม.

ชวานาโคราชเจอแล้งเล่นงานผลผลิตเสียหาย

สถานการณ์ภัยแล้งยาวนานหลายเดือนในจังหวัดนครราชสีมา ได้ส่งผลกระทบต่ออย่างหนักต่อชวานา โดยเฉพาะที่อำเภอโนนไทย ขาดแคลนแหล่งน้ำใช้ในการเพาะปลูก ทำให้ต้นข้าวหยุดการเจริญเติบโต ผลผลิตได้รับความเสียหาย

นายบุญส่ง เตยจ่อหอ อายุ ๖๙ ปี ชวานาบ้านม่วงหนองแต้ หมู่ที่ ๑๖ ตำบลโนนไทย อำเภอโนนไทย บอกว่า ได้ลงทุนทำนาปลูกข้าวจำนวน ๑๑ ไร่ เป็นเงินลงทุนกว่า ๓๐,๐๐๐ บาท แต่ช่วงนี้ต้นข้าวหยุดการเจริญเติบโต เมล็ดข้าวลีบ แล้วยังมีวัชพืชเจริญเติบโตปกคลุมต้นข้าวเนื่องจากภัยแล้ง ทำให้ผลผลิตข้าวได้รับความเสียหาย ทั้งหมด ตนจึงต้องเกี่ยวข้าวเอง เพราะถ้าจ้างรถเกี่ยวข้าวมาก็ไม่คุ้มทุน อีกทั้งนาข้าวมีแต่หญ้า ไม่มีข้าว เก็บเกี่ยวได้ผลผลิตข้าวเพียงไร่ละ ๑ กระสอบป๋วยเท่านั้น ซึ่งหากเปรียบเทียบกับทุกปีที่ผ่านมา จะได้ข้าวเปลือก ไร่ละ ๕-๖ กระสอบป๋าน

แต่ปีนี้ต้องมาเจอกับปัญหาฝนทิ้งช่วงยาวนานต่อเนื่องถึงฤดูแล้ง จึงทำให้แหล่งน้ำแห่งขอดขาดน้ำทำนา ผลผลิตจึงลดลงหลายเท่าตัว ต้องแบกรับภาระค่าใช้จ่ายสูง เงินลงทุนที่กู้ยืมเพื่อนบ้านมาทำนาปลูกข้าว ก็ยังไม่มีจ่าย ได้รับความเดือดร้อนหนัก และถึงแม้ทางภาครัฐจะจ่ายเงินช่วยเหลือชาวนาผู้ประสบภัยแล้งบางแล้ว แต่ก็ไม่เพียงพอที่จะใช้หนี้เงินลงทุนที่กู้ยืมมาทำนาปลูกข้าวในปีนี้

หนองคายน้ำโขงแห้งเหลือไม่ถึง ๑ ม. กระทบผู้เลี้ยงปลากระชัง ต้องพักชั่วคราว

สถานการณ์น้ำโขงที่ลดระดับลงอย่างต่อเนื่อง โดยระดับน้ำวัดที่สวนอุทกวิทยาหนองคาย อยู่ที่ระดับ ๑.๒๒ เมตร ต่ำกว่าตลิ่ง ๑๐.๙๘ เมตร โดยเป็นระดับน้ำที่คงที่ต่อเนื่องมาหลายวันแล้ว ซึ่งระดับน้ำที่มีระดับต่ำนี้ส่งผลกระทบต่อเกษตรกรผู้เลี้ยงปลานิลกระชังในแม่น้ำโขง โดยที่บ้านพร้าว ต.สีกาย อ.เมืองหนองคาย ที่มีการเลี้ยงปลากระชังหลายราย กระชังนับพันกระชัง ปรากฏว่าขณะนี้เกษตรกรได้รับผลกระทบจากน้ำโขงลดต่ำลง เพราะน้ำมีน้อย ต้องหมั่นขยับกระชังปลาให้มีระดับพอเหมาะ บางรายต้องพักการเลี้ยงชั่วคราว ยกกระชังขึ้นฝั่ง บางรายก็ลดปริมาณการเลี้ยงลง

นายครรชิต โสภากุล อายุ ๔๘ ปี เกษตรกรผู้เลี้ยงปลานิลกระชังบ้านพร้าว กล่าวว่า เลี้ยงปลากระชังไว้ ๑๑ กระชัง ได้รับผลกระทบในช่วงน้ำโขงลดเป็นอย่างมาก จึงได้ลดปริมาณปลากระชังจากเดิมที่นำปลาลงกระชัง กระชังละ ๓,๐๐๐ ตัว ต้องลดลงเหลือกระชังละ ๑,๕๐๐-๑,๘๐๐ ตัว เพื่อลดความเสี่ยงต่อการตายของปลา และลดจำนวนอาหารปลาด้วย แต่ก็จำเป็นต้องเลี้ยงแม้รายได้จะลดลงก็จำเป็นต้องทำ ส่วนปลาตายก็ยังมีปลาตายเฉลี่ยวันละ ๑๐-๒๐ ตัว.