



รายงานการเฝ้าระวังติดตามสถานการณ์น้ำและความช่วยเหลือ กระทรวงทรัพยากรธรรมชาติและสิ่งแวดล้อม



ศูนย์ป้องกันวิกฤติน้ำ กรมทรัพยากรน้ำ กระทรวงทรัพยากรธรรมชาติและสิ่งแวดล้อม

โทรศัพท์ ๐ ๒๒๗๑ ๖๐๐๐ ต่อ ๖๔๔๕ โทรสาร ๐ ๒๒๗๘ ๖๖๒๙ <http://www.dwr.go.th> ID Line : mekhalawoc Email : mekhala@dwr.mail.go.th

รายงานฉบับที่ ๑๙๔/๒๕๖๒

เวลา ๐๘.๐๐ น.

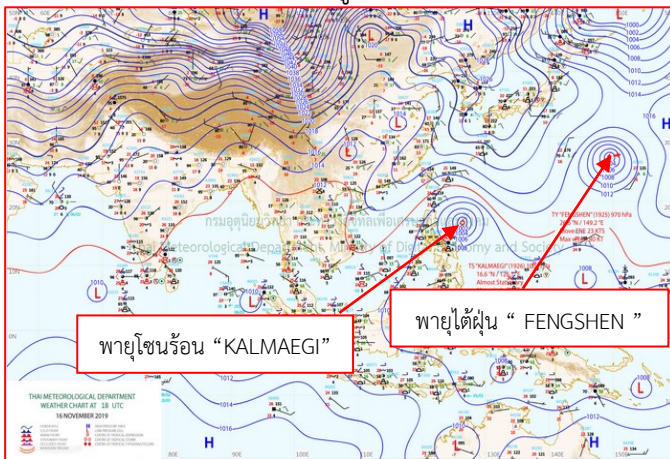
วันที่ ๑๗ พฤศจิกายน ๒๕๖๒

เรียน รมว.ทส. เลขาธิการ รมว.ทส. ที่ปรึกษา รมว.ทส. ปกท.ทส. รอง ปกท.ทส. อทน. รอง อทน. และหน่วยงานที่เกี่ยวข้อง

๑. สถานะอากาศ เวลา ๐๖.๐๐ น. (กรมอุตุนิยมวิทยา)

พยากรณ์อากาศ ๒๔ ชั่วโมงข้างหน้า ประเทศไทยตอนบนอากาศเย็นกับมีหมอกในตอนเช้า โดยอุณหภูมิจะสูงขึ้น ๑-๒ องศาเซลเซียส ขอให้ประชาชนบริเวณดังกล่าวรักษาสุขภาพเนื่องจากสภาพอากาศที่เปลี่ยนแปลงไว้ด้วย ส่วนภาคใต้มีฝนลดลง สำหรับคลื่นลมบริเวณอ่าวไทยตอนล่างมีคลื่นสูง ๑-๒ เมตร บริเวณที่มีฝนฟ้าคะนองมีคลื่นสูงมากกว่า ๒ เมตร ขอให้ชาวเรือเดินเรือด้วยความระมัดระวัง และหลีกเลี่ยงการเดินเรือบริเวณที่มีฝนฟ้าคะนอง

อนึ่ง ในช่วงวันที่ ๑๘ - ๒๒ พ.ย. ๖๒ บริเวณความกดอากาศสูงหรือมวลอากาศเย็นกำลังค่อนข้างแรงอีกระลอกหนึ่งจากประเทศจีนจะแผ่เสริมลงมาปกคลุมประเทศไทยตอนบน ทำให้ภาคเหนือ ภาคตะวันออกเฉียงเหนือ ภาคกลาง และภาคตะวันออก จะมีอากาศหนาวเย็นลงกับมีลมแรง และอุณหภูมิจะลดลง ๒-๔ องศาเซลเซียส สำหรับมรสุมตะวันออกเฉียงเหนือที่พัดปกคลุมอ่าวไทยและภาคใต้จะมีกำลังแรงขึ้น ทำให้ภาคใต้มีฝนเพิ่มมากขึ้นกับมีฝนตกหนักบางแห่ง ส่วนคลื่นลมบริเวณอ่าวไทยจะมีกำลังแรงขึ้น โดยมีคลื่นสูงประมาณ ๒ เมตร บริเวณที่มีฝนฟ้าคะนองคลื่นสูงมากกว่า ๒ เมตร

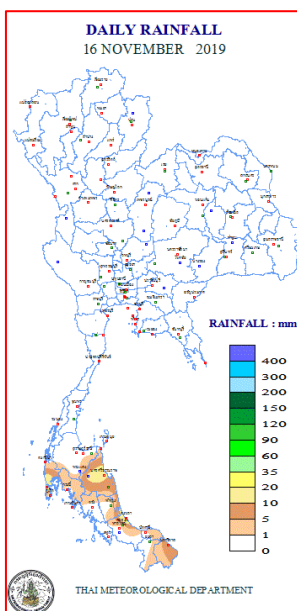


แผนที่อากาศ วันที่ ๑๗ พ.ย. ๒๕๖๒ เวลา ๐๑.๐๐ น.



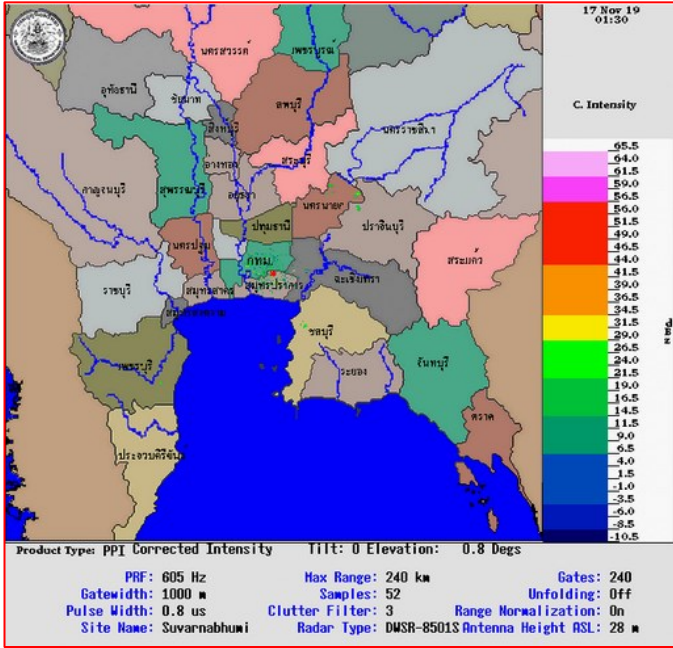
ภาพถ่ายดาวเทียม วันที่ ๑๗ พ.ย. ๒๕๖๒ เวลา ๐๗.๐๐ น.

๒. ปริมาณฝนสะสม ณ เวลา ๐๗.๐๐ น. (เมื่อวาน) - ๐๗.๐๐ น. (วันนี้) (กรมอุตุนิยมวิทยา)

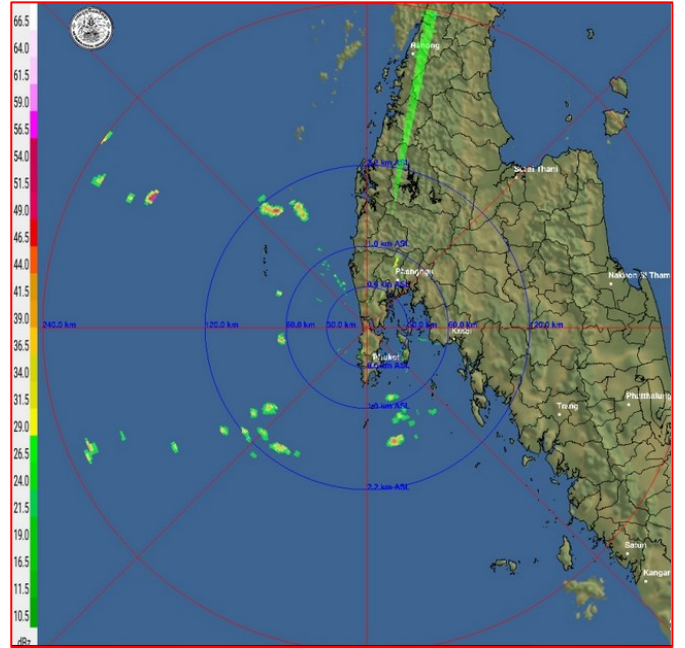


จุดตรวจวัด	ปริมาณฝน (มม.)
จ.ภูเก็ต (ศูนย์)	๒๒.๗
จ.นครศรีธรรมราช	๑๕.๘
จ.นครศรีธรรมราช (ฉวาง)	๑๑.๗
จ.นราธิวาส	๗.๔
จ.สงขลา (คอหงส์ สกษ.)	๓.๘

๓. เรดาร์ตรวจอากาศ ณ วันที่ ๑๗ พฤศจิกายน ๒๕๖๒ (กรมอุตุนิยมวิทยา)



สถานสุวรรณภูมิ เวลา ๐๘.๓๐ น.



สถานีภูเก็ต เวลา ๐๘.๔๕ น.

จากเรดาร์ตรวจอากาศจะพบว่ามีกลุ่มเมฆฝนกระจายบริเวณภาคใต้ของประเทศไทย

๔. สถานการณ์น้ำในแหล่งเก็บกักน้ำ ณ วันที่ ๑๖ พฤศจิกายน ๒๕๖๒ (กรมชลประทาน กรมทรัพยากรน้ำ และ สทช.)

๔.๑ สภาพน้ำในอ่างเก็บน้ำขนาดใหญ่ปริมาตรน้ำในอ่างฯ ๔๖,๘๕๐ ล้านลบ.ม.คิดเป็นร้อยละ ๖๖ (ปริมาตรน้ำใช้การได้ ๒๓,๓๒๕ ล้าน ลบ.ม. คิดเป็นร้อยละ ๔๙) ปริมาตรน้ำในอ่างฯ เทียบกับปี ๒๕๖๑ (๕๗,๔๕๔ ล้าน ลบ.ม. คิดเป็นร้อยละ ๘๑) น้อยกว่าปี ๒๕๖๑ จำนวน ๑๐,๖๐๔ ล้าน ลบ.ม. ปริมาณน้ำไหลลงอ่างฯ จำนวน ๓๘.๕๘ ล้าน ลบ.ม. ปริมาณน้ำระบายจำนวน ๗๗.๐๕ ล้าน ลบ.ม. สามารถรับน้ำได้อีก ๒๔,๐๗๖ ล้าน ลบ.ม.

อ่างเก็บน้ำ	ปริมาตรน้ำในอ่าง		ปริมาตรน้ำใช้การได้		ปริมาตรน้ำไหลลงอ่าง		ปริมาตรน้ำระบาย		ปริมาตรน้ำรับได้อีก (ล้าน ม. ^๓) (ความจุที่ รนส.- ปริมาตรน้ำปัจจุบัน)
	ปริมาตร (ล้าน ม. ^๓)	% น้ำเก็บกัก	ปริมาตร (ล้าน ม. ^๓)	% น้ำใช้การ	วันนี้ (ล้าน ม. ^๓)	เมื่อวาน (ล้าน ม. ^๓)	วันนี้ (ล้าน ม. ^๓)	เมื่อวาน (ล้าน ม. ^๓)	
๑.ภูมิพล	๕,๘๘๔	๔๔	๒,๐๘๗	๒๒	๗.๒๕	๖.๘๔	๑๐.๐๐	๑๐.๐๐	๗,๕๗๘
๒.สิริกิติ์	๕,๒๐๗	๕๕	๒,๓๕๗	๓๕	๔.๙๐	๓.๒๒	๑๑.๙๗	๑๒.๒๒	๕,๓๐๑
๓.จุฬารัตน์	๕๐	๓๑	๑๓	๑๐	๐.๐๑	๐.๐๑	๐.๐๐	๐.๐๐	๑๓๑
๔.อุบลรัตน์	๕๖๔	๒๓	-๑๗	-๑	๐.๑๓	๐.๑๓	๐.๖๕	๐.๖๕	๔,๐๗๖
๕.ลำปาว	๑,๕๖๕	๗๙	๑,๔๖๕	๗๘	๑.๗๕	๐.๐๐	๑.๗๕	๒.๗๐	๘๘๕
๖.สิรินธร	๑,๘๓๗	๙๓	๑,๐๐๕	๘๙	๐.๙๑	๐.๙๑	๐.๐๐	๐.๐๐	๑๒๙
๗.ป่าสักชลสิทธิ์	๓๒๓	๓๔	๓๒๐	๓๓	๐.๐๐	๐.๐๐	๐.๗๐	๐.๗๐	๖๓๗
๘.ศรีนครินทร์	๑๕,๔๘๑	๘๗	๕,๒๑๖	๗๐	๘.๖๕	๘.๔๓	๑๕.๐๑	๑๔.๙๖	๓,๒๘๙
๙.วชิราลงกรณ์	๗,๕๙๐	๘๖	๔,๕๗๘	๗๘	๑.๖๔	๑.๗๒	๑๕.๐๖	๑๕.๑๕	๓,๔๑๐
๑๐.ขุนด่านปราการชล	๒๐๒	๙๐	๑๙๘	๙๐	๐.๐๖	๐.๐๕	๐.๘๕	๐.๘๕	๒๓
๑๑.รัชชประภา	๓,๘๖๑	๖๘	๒,๕๐๙	๕๙	๒.๐๘	๒.๔๕	๖.๐๘	๔.๙๙	๒,๒๘๓
๑๒.บางหลวง	๙๐๔	๖๒	๖๒๘	๕๓	๖.๐๐	๘.๔๖	๕.๐๗	๕.๐๔	๖๘๖

๔.๒ อ่างเก็บน้ำขนาดกลาง ๓๕๐ แห่ง มีปริมาณน้ำ ๓,๓๔๑ ล้าน ลบ.ม. (๖๑%) ปริมาณน้ำใช้การ ๓,๐๑๘ ล้าน ลบ.ม. (๖๐%)

๔.๓ แหล่งน้ำธรรมชาติขนาดใหญ่ ๖ แห่ง มีปริมาณน้ำรวม ๔๑๘.๙๑ ล้าน ลบ.ม. (๘๑%)

๔.๔ แหล่งน้ำธรรมชาติขนาดเล็ก ๑๔๑,๐๙๗ แห่ง มีปริมาณน้ำรวม ๒,๕๗๒ ล้าน ลบ.ม.

๕. สถานการณ์น้ำในประเทศ ณ วันที่ ๑๔ - ๑๗ พฤศจิกายน ๒๕๖๒ (กรมชลประทาน)

สถานี	แม่น้ำ	อำเภอ	จังหวัด	ระดับตลิ่ง (ม.รทก.)	ระดับน้ำ (ม.รทก.)				แนวโน้ม	เปรียบเทียบระดับตลิ่ง
					พททสบดี	ศุกร์	เสาร์	อาทิตย์		
					๑๔ พ.ย.	๑๕ พ.ย.	๑๖ พ.ย.	๑๗ พ.ย.		
P.๑	ปิง	เมือง	เชียงใหม่	๓.๗๐	๑.๕๑	๑.๕๕	๑.๕๙	๑.๕๕	ลดลง	-๒.๒๕
W.๑C	วัง	เมือง	ลำปาง	๕.๒๐	-๐.๑๓	๐.๐๘	๐.๐๗	-๐.๑๕	ลดลง	-๕.๓๕
Y.๑๖	ยม	บางระกำ	พิษณุโลก	๗.๓๐	๑.๓๗	๑.๓๗	๑.๓๗	๑.๓๗	ทรงตัว	-๕.๙๑
N.๗A	น่าน	เมือง	พิจิตร	๙.๘๗	๑.๗๕	๒.๐๔	๒.๑๒	๒.๐๑	ลดลง	-๙.๑๗
C.๒	เจ้าพระยา	เมือง	นครสวรรค์	๒๖.๒๐	๑๗.๔๐	๑๗.๓๙	๑๗.๔๗	๑๗.๔๘	เพิ่มขึ้น	-๘.๗๒
C.๑๓	เจ้าพระยา	สรรพยา	ชัยนาท	๑๖.๓๔	๕.๕๑	๕.๕๑	๕.๕๑	๕.๕๑	ทรงตัว	-๑๐.๘๓
M.๖A	มูล	สตึก	บุรีรัมย์	๖.๐๐	๐.๑๓	๐.๑๕	๐.๑๕	๐.๑๖	เพิ่มขึ้น	-๕.๘๔
M.๗	มูล	เมือง	อุบลราชธานี	๗.๐๐	๒.๗๑	๒.๗๖	๒.๗๒	๒.๗๓	เพิ่มขึ้น	-๔.๒๗
M.๑๙๑	ลำตะคอง	เมือง	นครราชสีมา	๓.๐๐	๐.๙๕	๐.๘๑	๐.๘๕	๐.๙๗	เพิ่มขึ้น	-๒.๐๓
M.๑๙	ลำเซบก	ตระการพืชผล	อุบลราชธานี	๗.๓๐	๕.๔๖	๕.๔๘	๕.๔๘	๕.๔๙	เพิ่มขึ้น	-๑.๘๑
X.๖๔	คลองท่ามะ	ท่ามะ	ชุมพร	๑๗.๑๓	๘.๖๑	๘.๒๐	๘.๖๒	๘.๕๙	ลดลง	-๘.๕๔
X.๑๔๙	คลองกลาย	นบพิตำ	นครศรีธรรมราช	๓๓.๙๖	๒๘.๔๕	๒๘.๓๕	๒๘.๓๓	๒๘.๒๙	ลดลง	-๕.๖๗
X.๒๗๔	แม่น้ำโกส	แวง	นราธิวาส	๒๔.๑๘	๑๙.๕๖	๑๙.๑๐	๑๙.๒๙	๑๙.๑๒	ลดลง	-๕.๐๖
X.๓๗A	แม่น้ำตาปี	พระแสง	สุราษฎร์ธานี	๑๑.๗๐	๗.๙๗	๗.๔๖	๗.๒๘	๗.๐๙	ลดลง	-๓.๖๗

*** ยังไม่ได้รับรายงาน

๖. สถานการณ์น้ำในพื้นที่ลุ่มน้ำโขง ณ วันที่ ๑๗ พฤศจิกายน ๒๕๖๒ (Mekong River Commission (MRC))

สถานี	ระดับอ้างอิง (ม.รทก.)	ระดับตลิ่ง (ม.)	ระดับน้ำ (ม.)					เปรียบเทียบระดับตลิ่ง (ม.)	ผลต่างของระดับน้ำ (ม.)		แนวโน้ม
			๑๓ พ.ย.	๑๔ พ.ย.	๑๕ พ.ย.	๑๖ พ.ย.	๑๗ พ.ย.		๓ วัน ย้อนหลัง	๕ วัน ย้อนหลัง	
อ.เชียงแสน จ.เชียงราย	๓๕๗.๑๑๐	๑๒.๘๐	๑.๘๓	๑.๘๔	๑.๘๓	๑.๘๐	๑.๘๐	-๑๑.๐๐	-๐.๐๓	-๐.๐๓	ทรงตัว
อ.เชียงคาน จ.เลย	๑๙๔.๑๑๘	๑๖.๐๐	๔.๐๖	๔.๐๖	๔.๐๓	๓.๙๙	๓.๙๔	-๑๒.๐๖	-๐.๐๙	-๐.๑๒	ลดลง
อ.เมือง จ.หนองคาย	๑๕๓.๖๔๘	๑๒.๒๐	๑.๑๘	๑.๑๘	๑.๒๒	๑.๒๒	๑.๑๙	-๑๑.๐๑	-๐.๐๓	๐.๐๑	ลดลง
อ.เมือง จ.นครพนม	๑๓๒.๖๘๐	๑๒.๐๐	๐.๙๑	๐.๙๐	๐.๙๔	๐.๙๔	๐.๙๔	-๑๑.๐๖	๐.๐๐	๐.๐๓	ทรงตัว
อ.เมือง จ.มุกดาหาร	๑๒๔.๒๑๙	๑๒.๕๐	๑.๔๕	๑.๔๕	๑.๔๕	๑.๔๕	๑.๔๗	-๑๑.๐๓	๐.๐๒	๐.๐๒	เพิ่มขึ้น
อ.โขงเจียม จ.อุบลราชธานี	๘๘.๐๓๐	๑๔.๕๐	๒.๐๓	๒.๐๒	๒.๐๐	๒.๐๒	๒.๐๔	-๑๒.๔๖	๐.๐๔	๐.๐๑	เพิ่มขึ้น

*** ไม่มีสถานการณ์

๖. สถานการณ์เตือนภัย Early Warning ณ วันที่ ๑๗ พฤศจิกายน ๒๕๖๒ (กรมทรัพยากรน้ำ)

[เวลา ๑๕.๐๐ น. (เมื่อวาน) - ๐๘.๐๐ น. (วันนี้)]

การแจ้งเตือน	สถานี	การแจ้งเตือน
เตือนสีแดง (อพยพ)	-	-
เตือนสีเหลือง (เตือนภัย)	-	-
เตือนสีเขียว (เฝ้าระวัง)	-	-

*** ไม่มีสถานการณ์

๗. สถานการณ์ธรณีพิบัติภัย ณ วันที่ ๑๖ พฤศจิกายน ๒๕๖๒ (กรมทรัพยากรธรณี)

เนื่องจากในพื้นที่เสี่ยงภัยดินถล่ม มีปริมาณน้ำฝนไม่ถึงเกณฑ์การเฝ้าระวัง ประกอบกับบางพื้นที่ไม่มีฝนตก จึงไม่มีพื้นที่ติดตามสถานการณ์พิบัติภัยดินถล่มและน้ำป่าไหลหลาก

๘. เหตุการณ์วิกฤตน้ำปัจจุบัน ณ วันที่ ๑๗ พฤศจิกายน ๒๕๖๒ [เวลา ๑๕.๐๐ น. (เมื่อวาน) - ๐๘.๐๐ น. (วันนี้)]

ไม่มีสถานการณ์

๙. สถานการณ์ภาวะน้ำท่วม และสถานการณ์ฝนแล้ง/ฝนทิ้งช่วง ณ วันที่ ๑๗ พฤศจิกายน ๒๕๖๒ (กรมป้องกันและบรรเทาสาธารณภัย)

สถานการณ์สาธารณภัย

จากอิทธิพลพายุโซนร้อน "โพดุล" และอิทธิพลพายุโซนร้อน "คาจิกิ" ประกอบกับมรสุมตะวันตกเฉียงใต้พัดปกคลุมทะเลอันดามัน ภาคใต้ และอ่าวไทยมีกำลังแรงมีผลกระทบ ตั้งแต่วันที่ ๒๙ ส.ค. - ๑๖ ต.ค. ๒๕๖๒ ทำให้เกิดน้ำท่วมฉับพลัน น้ำป่าไหลหลาก ดินสไลด์ และวาตภัย ในพื้นที่ ๓๒ จังหวัด บ้านเรือนประชาชนได้รับความเสียหาย ๓๗,๐๕๕ หลัง มีผู้เสียชีวิต ๔๑ ราย

กองบัญชาการป้องกันและบรรเทาสาธารณภัยแห่งชาติ ได้ประกาศลดระดับการจัดการสถานการณ์ในพื้นที่จังหวัด อุบลราชธานี ยโสธร ศรีสะเกษ และ จ.ร้อยเอ็ด โดยปัจจุบันสถานการณ์ในพื้นที่ ๓๒ จังหวัด ได้คลี่คลาย และเข้าสู่ช่วงของการฟื้นฟู เพื่อปรับสภาพการดำรงชีพ ระบบสาธารณสุข โภค และความเป็นอยู่ของประชาชนที่ประสบภัยให้กลับสู่ภาวะปกติ ทั้งนี้ ในส่วนของประชาชนที่พักอาศัยตามศูนย์พักพิงต่างๆ นั้น สามารถส่งกลับและปิดศูนย์พักพิงแล้วในทุกจุด

ทั้งนี้กองบัญชาการป้องกันและบรรเทาสาธารณภัยแห่งชาติจะยังคงดำรงการกำกับ ติดตาม ประสาน และสนับสนุนการปฏิบัติงานของจังหวัดอย่างต่อเนื่อง ให้เป็นไปตามระเบียบ กฎหมาย และแผนว่าด้วยการป้องกันและบรรเทาสาธารณภัย เพื่อเร่งฟื้นฟูให้ประชาชนสามารถใช้ชีวิตได้ตามปกติโดยเร็ว

๑๐. การคาดหมายลักษณะอากาศ ๗ วันข้างหน้า (ระหว่างวันที่ ๑๖ - ๒๒ พฤศจิกายน ๒๕๖๒)

ในช่วงวันที่ ๑๖ - ๑๘ พ.ย. ๖๒ บริเวณพื้นราบของภาคเหนือ ภาคตะวันออกเฉียงเหนือ ภาคกลาง และภาคตะวันออก จะมีอุณหภูมิสูงขึ้น ๑-๓ องศาเซลเซียส แต่ยังคงมีอากาศเย็นและมีหมอกบางในตอนเช้า กับมีฝนเล็กน้อยบางแห่ง ส่วนบริเวณยอดดอยและยอดภูมีอากาศหนาว สำหรับภาคใต้มีฝนลดลง ในช่วงวันที่ ๑๙ - ๒๒ พ.ย. ๖๒ บริเวณประเทศไทยตอนบนจะมีอุณหภูมิจะลดลง ๒-๔ องศาเซลเซียส กับมีอากาศหนาวเย็นลงและมีลมแรง สำหรับภาคใต้จะมีฝนเพิ่มมากขึ้น และฝนตกหนักบางแห่ง ส่วนคลื่นลมบริเวณอ่าวไทยจะมีกำลังแรงขึ้น โดยมีคลื่นสูงประมาณ ๒ เมตร บริเวณที่มีฝนฟ้าคะนองคลื่นสูงมากกว่า ๒ เมตร

ความช่วยเหลือด้านการป้องกันและบรรเทาภาวะวิกฤติน้ำ
 กระทรวงทรัพยากรธรรมชาติและสิ่งแวดล้อม
 วันที่ ๑๕ พฤศจิกายน ๒๕๖๒

๑. กรม ทรัพยากรน้ำ สำนักงาน ทรัพยากรน้ำภาค ๕
๒. กิจกรรมที่ดำเนินการ ติดตั้งเครื่องสูบน้ำ ขนาด ๑๒ นิ้ว จำนวน ๑ เครื่อง สูบน้ำจากคลองส่งน้ำลำพระเพลิงเดิมแหล่งน้ำระบบประปาหมู่บ้าน เพื่อแก้ไขปัญหาการขาดแคลนน้ำอุปโภคบริโภคจากภัยแล้ง ในเขตพื้นที่บ้านเขาพญาปราบ หมู่ที่ ๑๕ และบ้านน้อย หมู่ที่ ๖
๓. ประชาชนได้รับความเดือดร้อน ๔๘๘ หลังคาเรือน ๑,๓๔๙ คน



จึงเรียนมาเพื่อโปรดทราบ

นายภาดล ถาวรฤชรัตน์
 อธิบดีกรมทรัพยากรน้ำ