



รายงานสถานการณ์น้ำ  
ศูนย์ป้องกันวิกฤติน้ำ กรมทรัพยากรน้ำ  
วันอังคาร ที่ ๑๙ พฤศจิกายน ๒๕๖๒

**สภาวะอากาศ** ประเทศไทยภาคเหนือและภาคตะวันออกเฉียงเหนือมีอากาศเย็นในตอนเช้า อุณหภูมิจะลดลง ๑-๓ องศาเซลเซียส กับมีลมแรง ขอให้ประชาชนบริเวณดังกล่าวรักษาสุขภาพเนื่องจากอากาศที่หนาวเย็นลงไว้ด้วย ส่วนภาคใต้จะมีฝนเพิ่มขึ้น



**สถานการณ์น้ำ**

กรมอุตุฯ พยากรณ์อากาศเย็นลง กทม. ปริมาณพลต่าสุด ๒๒ องศา  
นครราชสีมา บึงกระโตนวิกฤตหนักเหลือน้ำเพียง ๑ ลบ.ม. เท่านั้น

(หมายเหตุ ข้อมูลข่าวจาก เดลินิวส์)

**สถานการณ์น้ำต่างประเทศ**

**สถานการณ์น้ำ**

**ระดับน้ำในแม่น้ำโขง** : MRC: Mekong River Commission ณ วันที่ ๑๘ พฤศจิกายน ๒๕๖๒

สถานี	ระดับตลิ่ง (ม.)	ระดับน้ำ ๑๗ พ.ย. ๖๒	ระดับน้ำ ๑๘ พ.ย. ๖๒	+สูงกว่าตลิ่ง -ต่ำกว่าตลิ่ง(ม.)	แนวโน้ม
อ.เชียงแสน จ.เชียงราย	๑๒.๘๐	๑.๘๐	๑.๗๘	-๑๑.๐๒	ลดลง
อ.เชียงคาน จ.เลย	๑๖.๐๐	๓.๙๔	๓.๘๘	-๑๒.๑๒	ลดลง
อ.เมือง จ.หนองคาย	๑๒.๒๐	๑.๑๙	๑.๑๘	-๑๑.๐๒	ลดลง
อ.เมือง จ.นครพนม	๑๒.๐๐	๐.๙๔	๐.๙๖	-๑๑.๐๔	เพิ่มขึ้น
อ.เมือง จ.มุกดาหาร	๑๒.๕๐	๑.๔๗	๑.๔๙	-๑๑.๐๑	เพิ่มขึ้น
อ.โขงเจียม จ.อุบลราชธานี	๑๔.๕๐	๒.๐๔	๒.๐๔	-๑๒.๔๖	ทรงตัว

หมายเหตุ : ระดับ (รสม.) ข้อมูลจาก <http://www.dwr.go.th>

**ระดับน้ำ-ลุ่มน้ำเลสาบสงขลา** ลุ่มน้ำทะเลสาบสงขลา ปัจจุบันสถานการณ์น้ำในลำน้ำโดยทั่วไปอยู่ในภาวะปกติ(ระดับน้ำต่ำกว่าระดับตลิ่งต่ำสุด) สถานการณ์น้ำในลำน้ำส่วนใหญ่มีแนวโน้มลดลง(ข้อมูลวันที่ ๑๘ พ.ย. ๒๕๖๒ ที่มากรมชลประทาน) สถานีคลองลำ อ.ศรีนครินทร์ จ.พัทลุง สถานีคลองน่วย อ.เมือง จ.พัทลุง สถานีคลองหระ อ.หาดใหญ่ จ.สงขลา สถานีคลองอู่ตะเภา อ.สะเดา จ.สงขลา สถานีคลองอู่ตะเภา อ.คลองหอยโข่ง จ.สงขลา สถานีคลองอู่ตะเภา อ.หาดใหญ่ จ.สงขลา วัดปริมาณน้ำได้ ๙๐.๙๗ ๖.๖๗ ๔.๖๙ ๑๑.๙๑ ๓.๐๔ ๑.๓๙ เมตร



สถานีตรวจวัดระดับน้ำ (CCTV) ณ วันที่ ๑๔ พฤศจิกายน ๒๕๖๒ การตรวจวัดระดับน้ำจากกล้อง (CCTV) ระดับน้ำส่วนใหญ่ อยู่ในเกณฑ์ปกติ

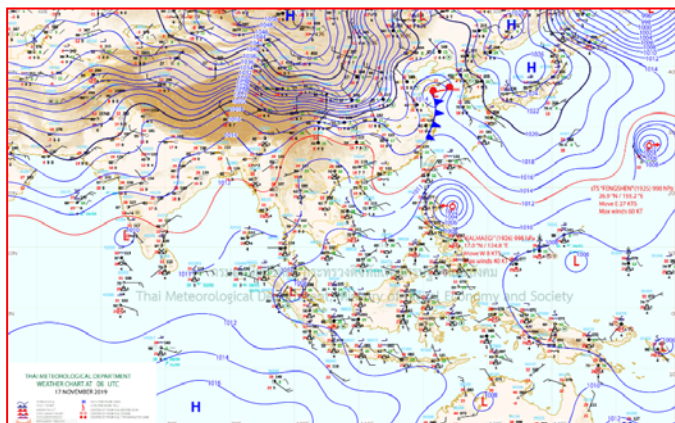
ลำดับที่	จังหวัด	สถานที่ตั้งกล้อง	แม่น้ำ/คูน้ำ	วิกฤติ	วิกฤติ	ระดับน้ำ (ม.รทท.)			สถานการณ์	หมายเหตุ
				น้ำแล้ง	น้ำท่วม	พ.ศ.2562				
				ระดับน้อยกว่า	ระดับมากกว่า	11 พ.ย. 62	12 พ.ย. 62	14 พ.ย. 62		
1	จ.แพร่	สะพานมหาโพธิ์ อ.เมือง	ยม	143.18	152.33	N/A	N/A	N/A	น้ำปกติ	↔
2	จ.สุโขทัย	สะพานศรีสังขลักษณ์ อ.เมือง	ยม	60.14	71.78	N/A	N/A	N/A	น้ำปกติ	↔
3	จ.สุโขทัย	สะพานพระเมรุมาศ อ.เมือง	ยม	42.48	48.59	47.64	47.55	47.50	น้ำปกติ	↓
4	จ.พิษณุโลก	สะพานบางระเกะ อ.บางระเกะ	ยม	31.73	37.23	N/A	N/A	N/A	น้ำปกติ	↔
5	จ.พิจิตร	สะพานโพทะเล อ.โพทะเล	ยม	22.58	30.63	25.75	25.85	25.85	น้ำปกติ	↔
6	จ.พิษณุโลก	ไนท์บาร์ชา อ.เมือง	น่าน	37.33	45.04	N/A	N/A	N/A	น้ำปกติ	↔
7	จ.นครสวรรค์	วัดเกษไชโยเหนือ อ.ชุมแสง	น่าน	18.73	25.60	N/A	N/A	N/A	น้ำปกติ	↔
8	จ.นครสวรรค์	บ้านทับกฤษ อ.ชุมแสง (ทับถูกขุดได้)	น่าน	-	26.16	N/A	N/A	N/A	น้ำปกติ	↔
9	จ.อุตรดิตถ์	สะพานท่าเสา อ.เมือง	น่าน	49.22	56.91	54.30	54.80	54.50	น้ำปกติ	↓
10	จ.น่าน	สะพานนครน่านพัฒนา อ.เมือง	น่าน	192.17	197.73	N/A	N/A	N/A	น้ำปกติ	↔
11	จ.พิจิตร	สะพานเสี้ยวท่าโพธิ์ อ.พิจิตร	น่าน	18.19	27.23	21.20	21.20	21.10	น้ำปกติ	↓
12	จ.พิษณุโลก	สะพานสุพรรณภูมิ อ.เมือง	น่าน	33.98	44.52	N/A	N/A	N/A	น้ำปกติ	↔
13	จ.อุตรธานี	สถานีห้วยหลวง อ.เมือง	โขง	-	-	N/A	N/A	N/A	น้ำปกติ	↔
14	จ.เลย	สถานีแม่น้ำเลย อ.เมือง	โขง	-	-	N/A	N/A	N/A	น้ำปกติ	↔
15	จ.เชียงใหม่	สถานีห้วยฝาย อ.แม่สาย	แม่สาย/โขง	395.79	396.50	N/A	N/A	N/A	น้ำปกติ	↔
16	จ.หนองคาย	ถนนสวนรุกขชาติหนองคาย อ.เมือง	โขง	157.85	166.70	N/A	N/A	N/A	น้ำปกติ	↔
17	จ.หนองคาย	วัดทุ่งธาตุ อ.โพนพิสัย	ห้วยหลวง/โขงอีสาน	150.50	159.43	N/A	N/A	N/A	น้ำปกติ	↔
18	จ.นครพนม	บ้านตากปากน้ำ อ.ท่าอุเทน	น้ำสงคราม/โขงอีสาน	133.42	141.02	N/A	N/A	N/A	น้ำปกติ	↔
19	จ.นครราชสีมา	ร.ร.เทศบาล 4 อ.เมือง	ลำตะคอง/มูล	174.60	178.00	176.60	176.50	176.50	น้ำปกติ	↔
20	จ.บุรีรัมย์	สตึก อ.สตึก	มูล	123.13	128.76	124.50	124.45	124.45	น้ำปกติ	↔
21	จ.สิงห์บุรี	เขื่อนสะพานสิงห์บุรี อ.เมือง	เจ้าพระยา	3.45	11.50	1.80	1.80	1.80	น้ำน้อย	↔
22	จ.อ่างทอง	บ้านยางมณี อ.โพธิ์ทอง	เจ้าพระยา	-	9.11	N/A	N/A	N/A	น้ำปกติ	↔
23	จ.อ่างทอง	ศาลากลางอ่างทอง อ.เมือง	เจ้าพระยา	-	8.46	0.30	0.30	0.20	น้ำปกติ	↓
24	จ.พระนครศรีอยุธยา	บ้านบึงม อ.พระนครศรีอยุธยา	เจ้าพระยา	-	-	7.70	7.80	7.65	น้ำปกติ	↓
25	จ.พระนครศรีอยุธยา	อ.เสนา	น้อย/เจ้าพระยา	2.00	5.00	N/A	N/A	N/A	น้ำปกติ	↔
26	จ.อุทัยธานี	อุทัยใหม่ อ.เมือง	สะแกกรัง	-	-	N/A	N/A	N/A	น้ำปกติ	↔
27	จ. พระนครศรีอยุธยา	สะพานนริศวิทย์ อ.พระนครศรีอยุธยา	เจ้าพระยา	-	-	-0.45	-0.40	-0.70	น้ำปกติ	↓
28	จ.ชัยนาท	ปตร.พลงพ (วัดทรงสวย) อ.วัดสิงห์	ทำจีน	-	-	5.30	4.80	5.00	น้ำปกติ	↑
29	จ.สมุทรปราการ	สะพานข้ามแม่น้ำท่าจีน 3 อ.เมือง	ท่าจีน	-5.11	0.57	-0.79	-0.64	0.36	น้ำปกติ	↑
30	จ.นครปฐม	สะพานบุญรัตน์ประจวบอิน อ.สามพราน	ท่าจีน	-5.59	-0.30	-0.02	-0.02	0.28	น้ำปกติ	↑
31	จ.นครปฐม	สะพานหลวงพ่อเงิน อ.นครไชยศรี	ท่าจีน	-3.16	2.21	0.81	0.91	0.86	น้ำปกติ	↓
32	จ.สุพรรณบุรี	สะพานวัดพระรูป อ.เมือง	ท่าจีน	-1.26	2.75	0.7	0.50	0.55	น้ำน้อย	↑
33	จ.สุพรรณบุรี	สะพานข้ามแม่น้ำท่าจีน พจนานุกรม อ.เมือง	ท่าจีน	1.55	5.18	N/A	N/A	N/A	น้ำปกติ	↔
34	จ.ชัยนาท	สะพานสามจาม-ท่าโบสถ์ อ.หันคา	ท่าจีน	10.69	12.83	11.62	11.42	11.42	น้ำปกติ	↔
35	จ.ฉะเชิงเทรา	เขื่อนสะพานฉะเชิงเทรา อ.เมือง	บางประกง	-0.01	1.90	N/A	N/A	N/A	น้ำปกติ	↔
36	จ.จันทบุรี	ตรงข้ามวัดจันทรา อ.เมือง	จันทบุรี/ชายฝั่งทะเลตะวันออก	0.20	3.73	N/A	N/A	N/A	น้ำปกติ	↔
37	จ.เพชรบุรี	เทศบาลเมืองเพชรบุรี อ.เมือง	เพชรบุรี	-	3.18	0.70	0.70	0.70	น้ำปกติ	↔
38	จ.ประจวบคีรีขันธ์	ร.ร.อนุบาลบางสะพาน อ.บางสะพาน	คลองบางสะพาน/ชายฝั่งทะเลตะวันตก	-	3.30	0.50	0.90	0.90	น้ำปกติ	↔
39	จ.สงขลา	สถานีคลองอู่ตะเภาตอนล่าง อ.หาดใหญ่	ทะเลสาบสงขลา	-	-	2.50	2.70	1.30	น้ำน้อย	↓
40	จ.ทมิฬ	สถานีคลองทะเลใหม่ อ.ตะโหมด	ทะเลสาบสงขลา	-	-	N/A	N/A	N/A	น้ำปกติ	↔
41	จ.ทมิฬ	สถานีลำปำ อ.เมือง	ทะเลสาบสงขลา	-	-	-0.40	-0.40	-0.40	น้ำปกติ	↔
42	จ.เชียงใหม่	อุทกวิทยาเชียงใหม่ อ.เชียงใหม่	-	-	-	N/A	N/A	N/A	น้ำปกติ	↔
43	จ.เลย	สถานีวัดแม่น้ำโขง (MFC) อ.เชียงคน อ.เชียงคน	โขง	-	-	N/A	N/A	N/A	น้ำปกติ	↔
44	จ.อุบลราชธานี	สถานีวัดแม่น้ำโขง (MFC) อ.โขงสรวง อ.โขงสรวง	-	-	-	N/A	N/A	N/A	น้ำปกติ	↔
45	จ.นครสวรรค์	บ้านบางแก้ว อ.บรรพตพิสัย	ปัจ-วัง-สะแกกรัง-ป่าสัก	-	-	37.17	36.87	36.87	น้ำปกติ	↔
46	จ.ตาก	บ้านป่ากร้อห้วยจี่ อ.บ้านตาก	ปัจ-วัง-สะแกกรัง-ป่าสัก	-	-	N/A	N/A	N/A	น้ำปกติ	↔
47	จ.เพชรบูรณ์	บ้านจางวาง อ.หล่มสัก	ปัจ-วัง-สะแกกรัง-ป่าสัก	-	-	130.50	130.40	130.40	น้ำปกติ	↔
48	จ.เพชรบูรณ์	แม่น้ำป่าสักที่ อ.เมือง	ปัจ-วัง-สะแกกรัง-ป่าสัก	-	-	110.85	110.75	110.50	น้ำปกติ	↓
49	จ.สระบุรี	แม่น้ำป่าสักที่ อ.แก่งคอย	ปัจ-วัง-สะแกกรัง-ป่าสัก	-	-	7.08	7.08	6.88	น้ำปกติ	↓

ปริมาณน้ำฝนสูงสุด (มม.)

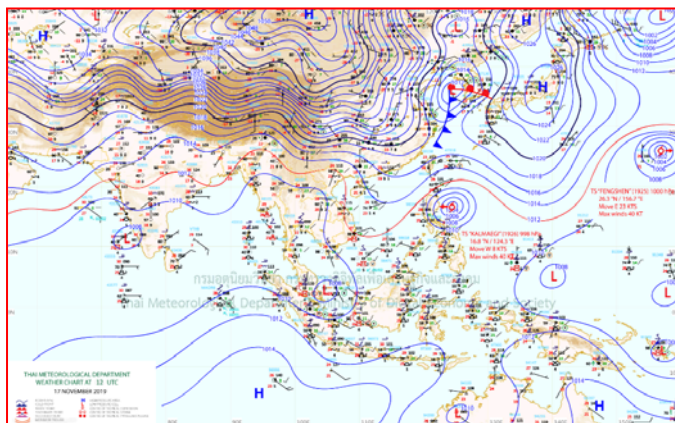
จังหวัด	๑๓ พ.ย. ๖๒	๑๔ พ.ย. ๖๒	๑๕ พ.ย. ๖๒	๑๖ พ.ย. ๖๒	๑๗ พ.ย. ๖๒	รวม
พัทลุง	๘๕.๒	๔.๐	๔๕.๐	๑๕.๐	๔๔.๐	๒๐๓.๔
สงขลา	๓๐.๑	๗.๕	๕๓.๕	๒๑.๕	๑๐.๐	๑๔๙.๔
สตูล	๒๔.๓	๓๘.๕	๑๖.๑		๓๔.๕	๑๓๘.๔
นครศรีธรรมราช	๑๗.๙	๓๐.๔	๔๐.๔	๒๒.๔	๒๕.๐	๑๓๖.๙
ประจวบคีรีขันธ์	๑.๗	๑๒๕.๙				๑๒๗.๖
นราธิวาส	๑๙.๒	๑.๘	๓๔.๖	๗.๔	๓๓.๘	๑๑๓.๖
ภูเก็ต		๕๑.๒	๑๖.๖	๒๒.๗		๙๐.๗
ตรัง	๑๓.๙	๗.๐	๑๒.๐		๑๘.๐	๕๐.๙
ชุมพร	๒.๖	๓๐.๐	๒๑.๑			๕๓.๗
ยะลา			๕.๓		๑๐.๓	๑๕.๖
สุราษฎร์ธานี		๑๐.๐	๑๐.๐		๑๗.๕	๓๗.๕
เลย	๓๒.๐	๐.๕				๓๒.๕
ตาก	๒๕.๒					๒๕.๒
ปัตตานี		๔.๒	๓.๙		๑๒.๒	๒๐.๓
อุบลราชธานี						๒๒.๐
อุทัยธานี	๖.๓	๑๕.๐				๒๑.๓
ราชบุรี	๑๘.๐					๑๘.๐
ระยอง	๑๐.๑	๗.๕				๑๗.๖
ระนอง			๑๐.๓			๑๐.๓
กาญจนบุรี	๑๔.๑	๑.๒				๑๕.๓
ลำปาง	๕.๑	๘.๐				๑๓.๑
กำแพงเพชร	๑๑.๓					๑๑.๓
อำนาจเจริญ						๙.๓
เพชรบุรี	๓.๙	๕.๒				๙.๑
หนองบัวลำภู	๘.๘					๘.๘
นครพนม	๗.๖					๗.๖
ศรีสะเกษ	๔.๐					๔.๐
พิจิตร	๗.๙					๗.๙
น่าน	๗.๐					๗.๐
เชียงใหม่	๖.๓	๐.๖				๖.๙



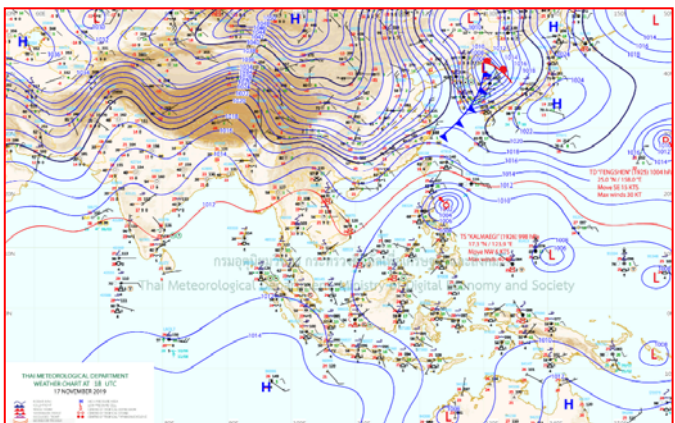
# แผนที่อากาศ



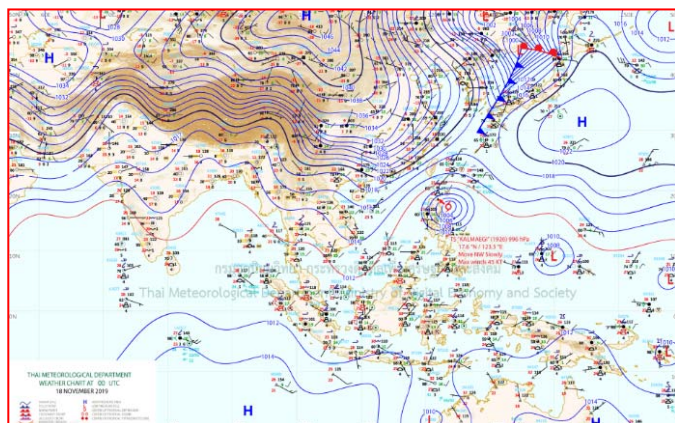
๑๗ พ.ย. ๖๒ เวลา ๐๓:๐๐ น. ๑



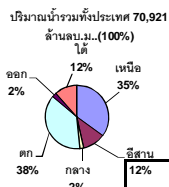
๑๗ พ.ย. ๖๒ เวลา ๐๙:๐๐ น. ๒



๑๘ พ.ย. ๖๒ เวลา ๐๐:๐๐ น. ๓



๑๘ พ.ย. ๖๒ เวลา ๐๖:๐๐ น. ๔



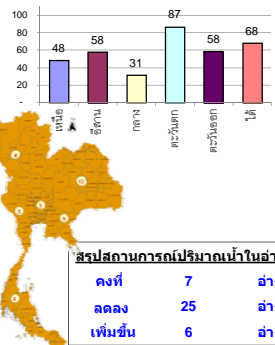
รายงานสรุปสภาพน้ำในอ่างเก็บน้ำขนาดใหญ่และขนาดกลาง

รายงานสถานการณ์ ณ วันที่ 18 พฤศจิกายน 2562

ปริมาณน้ำในอ่างที่ใช้การได้ในสัปดาห์นี้ + มากกว่า / - น้อยกว่า สัปดาห์ก่อน 271.42 ล้าน ลบ.ม.

สรุปสถานการณ์ปริมาณน้ำในอ่างเก็บน้ำที่ใช้ในทุกกิจกรรมทั่วประเทศ มากกว่าปริมาณน้ำที่ไหลเข้าอ่าง เนื่องด้วยกับสัปดาห์ที่ผ่านมา การใช้น้ำอย่างระมัดระวัง

% ปริมาณน้ำรวมแต่ละภาคปัจจุบัน



เปรียบเทียบปริมาณน้ำรวมของประเทศปี 62 และ ปี 61

วันที่ 18 พฤศจิกายน 2562 66.10 ล้าน ลบ.ม. หรือ เท่ากับ 66%  
วันที่ 18 พฤศจิกายน 2561 57.25 ล้าน ลบ.ม. หรือ เท่ากับ 81%

ภาค	สถานการณ์ปริมาณน้ำในอ่าง				ปริมาณน้ำเปลี่ยนแปลง (ล้าน ม.³)	สถานะ
	ล้น (แห่ง)	คงที่ (แห่ง)	เพิ่มขึ้น (แห่ง)	รวม (แห่ง)		
ภาคเหนือ	3	1	3	7	-72.00	ปริมาณน้ำในอ่างเกินน้ำล้น
ภาคตะวันออกเฉียงเหนือ	8	4	-	12	-20.00	ปริมาณน้ำในอ่างเกินน้ำล้น
ภาคกลาง	1	1	1	3	-5.00	ปริมาณน้ำในอ่างเกินน้ำล้น
ภาคตะวันตก	2	-	-	2	-133.00	ปริมาณน้ำในอ่างเกินน้ำล้น
ภาคตะวันออก	8	1	1	10	-16.43	ปริมาณน้ำในอ่างเกินน้ำล้น
ภาคใต้	3	-	1	4	-25.00	ปริมาณน้ำในอ่างเกินน้ำล้น
รวมทั้งประเทศ	25	7	6	38	-271.42	ปริมาณน้ำในอ่างเกินน้ำล้น

สรุปสถานการณ์ปริมาณน้ำในอ่างฯ

คงที่	7	อ่าง
ลดลง	25	อ่าง
เพิ่มขึ้น	6	อ่าง

ภาค	อ่างเก็บน้ำ	ความจุ (ล้าน ม.³)	ปริมาณน้ำที่ใช้งานได้ (ล้าน ม.³)	ใช้การได้จริง (ล้าน ม.³)	ปริมาณน้ำรวม วันที่ 18 พฤศจิกายน 2561		ปัจจุบัน วันที่ 18 พฤศจิกายน 2562		สัปดาห์ก่อน วันที่ 12 พฤศจิกายน 2562		ปริมาณน้ำ + เพิ่มขึ้น / - ลดลง (ล้าน ม.³)	สถานการณ์ในอ่าง					
					ปริมาณน้ำรวม (ล้าน ม.³)	%	ปริมาณน้ำรวม (ล้าน ม.³)	%	ปริมาณน้ำรวม (ล้าน ม.³)	%							
ภาคเหนือ (7)																	
1	ภูมิพล (2)	13,462	3,800	9,662	9,767	73%	5,871	44%	2,071	15%	5892	44%	2,092	16%	-21.00	ลดลง	
2	สิริกิติ์ (2)	9,510	2,850	6,660	8,222	86%	5,188	55%	2,338	25%	5238	55%	2,388	25%	-50.00	ลดลง	
3	แม่جد	265	12	253	261	98%	157	59%	145	55%	156	59%	144	54%	1.00	เพิ่มขึ้น	
4	แม่วง	263	14	249	135	51%	71	27%	57	22%	70	27%	56	21%	1.00	เพิ่มขึ้น	
5	กิ่วลม	106	3	103	101	95%	54	51%	51	48%	53	50%	50	47%	1.00	เพิ่มขึ้น	
6	ก๊วยหลา	170	6	164	191	112%	113	66%	107	63%	113	66%	107	63%	-	คงที่	
7	แควน้อย	939	43	896	731	78%	485	52%	442	47%	489	52%	446	47%	-4.00	ลดลง	
	แม่หมอก	110	16	94	47	43%	37	34%	21	19%	37	34%	21	19%	-	คงที่	
รวมภาคเหนือ		34.85%	24,825	6,744	18,081	78%	11,975	48%	5,211	21%	12,048	49%	5,283	21%	-72.00	ลดลง	
ภาคตะวันออกเฉียงเหนือ (12)																	
8	ห้วยหลวง	136	7	129	70	51%	70	51%	63	46%	71	52%	64	47%	-1.00	ลดลง	
9	น้ำจูน	520	45	475	454	87%	303	58%	258	50%	304	58%	259	50%	-1.00	ลดลง	
10	น้ำพอง (2)	165	8	157	128	78%	90	55%	82	50%	91	55%	83	50%	-1.00	ลดลง	
11	จุฬารัตน์ (2)	164	37	127	114	70%	50	30%	13	8%	50	30%	13	8%	-	คงที่	
12	ลุมพินี (2)	2,431	581	1,850	837	34%	561	23%	-	0%	571	23%	-	0%	-	คงที่	
13	ลำปาว	1,980	100	1,880	1,221	62%	1,565	79%	1,465	74%	1,568	79%	1,468	74%	-3.00	ลดลง	
14	ลำตะคอง	314	22	292	264	84%	170	54%	148	47%	172	55%	150	48%	-2.00	ลดลง	
15	ลำพระเพลิง	155	1	154	78	50%	27	17%	26	17%	31	20%	30	19%	-4.00	ลดลง	
16	มูลชี	141	7	134	71	50%	51	36%	44	31%	51	36%	44	31%	-	คงที่	
17	ลำแซะ	275	7	268	168	61%	94	34%	87	32%	95	35%	88	32%	-1.00	ลดลง	
18	ลำบางรอง	121	3	118	40	33%	25	21%	22	18%	25	21%	22	18%	-	คงที่	
19	สิรินธร (2)	1,966	831	1,135	1,360	69%	1,827	93%	996	51%	1,834	93%	1,003	51%	-7.00	ลดลง	
รวมภาคตะวันออกเฉียงเหนือ		11.80%	8,369	1,649	6,720	57%	4,834	58%	3,204	38%	4,863	58%	3,224	39%	-20.00	ลดลง	
ภาคกลาง (3)																	
20	ป่าสักชลสิทธิ์	960	3	957	719	75%	320	33%	317	33%	326	34%	323	34%	-6.00	ลดลง	
21	ห้วยเสลา	160	17	143	61	38%	38	24%	21	13%	37	23%	20	13%	1.00	เพิ่มขึ้น	
22	กระเสียว	240	40	200	90	38%	63	26%	23	10%	63	26%	23	10%	-	คงที่	
รวมภาคกลาง		1.92%	1,360	60	1,300	870	64%	421	31%	361	27%	426	31%	366	27%	-5.00	ลดลง
ภาคตะวันตก (2)																	
23	ศรีนครินทร์ (2)	17,745	10,265	7,480	16,414	92%	15,461	87%	5,196	29%	15,523	87%	5,258	30%	-62.00	ลดลง	
24	วชิราลงกรณ (2)	8,860	3,012	5,848	7,662	86%	7,569	85%	4,557	51%	7,640	86%	4,628	52%	-71.00	ลดลง	
รวมภาคตะวันตก		37.51%	26,605	13,277	13,328	24,076	90%	23,030	87%	9,753	37%	23,163	87%	9,886	37%	-133.00	ลดลง
ภาคตะวันออก (6+4)																	
25	ขุนด่าน	224	5.00	219	217	97%	201	90%	196	88%	206	92%	201	90%	-5.00	ลดลง	
26	คลองสิียด	420	30.00	390	385	92%	143	34%	113	27%	144	34%	114	27%	-1.00	ลดลง	
27	บางพระ (3)	117	12.00	105	95	81%	66	56%	54	46%	65	56%	53	45%	1.00	เพิ่มขึ้น	
28	หนองปลาไหล (3)	164	13.75	150	165	101%	92	56%	78	48%	95	58%	81	50%	-3.00	ลดลง	
29	ประแสร์ (3)	295	20.00	275	271	92%	141	48%	121	41%	143	48%	123	42%	-2.00	ลดลง	
30	มาบประชัน (3)	17	0.72	16	17	104%	6	37%	5	32%	6	38%	5.66	34%	-0.30	ลดลง	
31	หนองค้อ (3)	21	1.00	20	18	86%	7	33%	6	28%	7	34%	6.25	29%	-0.26	ลดลง	
32	ดอกgray (3)	79	3.00	76	78	99%	37	46%	34	43%	37	46%	33.83	43%	-	คงที่	
33	คลองใหญ่ (3)	45	3.00	42	38	83%	15	33%	12	26%	17	37%	13.84	30%	-1.87	ลดลง	
34	นวกบดินทร์จลา	295	19.00	276	285	97%	270	92%	251	85%	274	93%	255.00	86%	-4.00	ลดลง	
รวมภาคตะวันออก		2.37%	1,678	107	1,570	1,570	94%	978	58%	870	52%	994	59%	887	53%	-16.43	ลดลง
ภาคใต้ (4)																	
35	แก่งกระจาน	710	65	645	646	91%	517	73%	452	64%	531	75%	466	66%	-14.00	ลดลง	
36	ปราณบุรี	391	18	373	358	92%	292	75%	274	70%	296	76%	278	71%	-4.00	ลดลง	
37	รัชชประภา (2)	5,639	1,352	4,287	4,793	85%	3,858	68%	2,506	44%	3,874	69%	2,522	45%	-16.00	ลดลง	
38	บางหลวง (2)	1,454	276	1,178	957	66%	904	62%	628	43%	895	62%	619	43%	9.00	เพิ่มขึ้น	
รวมภาคใต้		11.55%	8,194	1,711	6,483	6,753	82%	5,571	68%	3,860	47%	5,596	68%	3,885	47%	-25.00	ลดลง
รวมทั้งประเทศ		100%(38)	71,031	23,548	47,482	57,525	81%	46,810	66%	23,259	33%	47,090	66%	23,531	33%	-271.42	ลดลง

ที่มาข้อมูล : ตารางสรุปสภาพน้ำในอ่างเก็บน้ำขนาดใหญ่ทั่วประเทศ และตารางสรุปสภาพน้ำในอ่างเก็บน้ำภาคตะวันออกเฉียงเหนือ กรมชลประทาน

หมายเหตุ :

- อ่างเก็บน้ำขนาดใหญ่ หมายถึง อ่างเก็บน้ำที่มีความจุตั้งแต่ 100 ล้าน ลบ.ม. ขึ้นไป
- เป็นอ่างเก็บน้ำอยู่ในความรับผิดชอบของการไฟฟ้าฝ่ายผลิตแห่งประเทศไทย(10) นอกนั้นอยู่ในความรับผิดชอบของกรมชลประทาน (28)
- เป็นอ่างเก็บน้ำขนาดกลางที่มีความสำคัญต่อการอุตสาหกรรมและการประมง ของลุ่มน้ำชายฝั่งทะเลตะวันออก
- ที่มา : กรมชลประทาน และกรมไฟฟ้าฝ่ายผลิตแห่งประเทศไทย
- จังหวัดที่มีอ่างเก็บน้ำขนาดใหญ่มีจำนวน 26 จังหวัด ไม่มี 50 จังหวัด

รศ. หมายถึง ระดับเก็บกักของอ่าง



ศูนย์เขชา



ศูนย์ป้องกันอุทกภัย กรมทรัพยากรน้ำ

ลำดับของเขื่อนตามความจุ

- ศรีนครินทร์ 2.ภูมิพล 3.สิริกิติ์ 4.วชิราลงกรณ 5.รัชชประภา
- ลุมพินี 7.สิรินธร 8.บางหลวง 9.ลำปาว 10.ป่าสัก

ลำดับของเขื่อนตามปริมาณน้ำใช้การได้

- ภูมิพล 2.ศรีนครินทร์ 3.สิริกิติ์ 4.วชิราลงกรณ 5.รัชชประภา
- ลำปาว 7.ลุมพินี 8.บางหลวง 9.สิรินธร 10.ป่าสัก

## ไทยตอนบนมีหมอกตอนเช้า เหนือ อีสานเย็นลง ๑ - ๓ องศา

ประเทศไทยตอนบนมีหมอกบางในตอนเช้า ส่วนภาคเหนือและภาคตะวันออกเฉียงเหนือมีอากาศเย็นในตอนเช้า ขอให้ประชาชนบริเวณดังกล่าวระวังการสัญจรผ่านบริเวณที่มีหมอกไว้ด้วย

### พยากรณ์อากาศสำหรับประเทศไทยตั้งแต่เวลา ๐๖.๐๐ น. วันนี้ ถึง ๐๖.๐๐ น. วันพรุ่งนี้.

**ภาคเหนือ** อากาศเย็นกับมีหมอกในตอนเช้า อุณหภูมิต่ำสุด ๑๗-๒๒ องศาเซลเซียส อุณหภูมิสูงสุด ๓๒-๓๕ องศาเซลเซียส ส่วนบริเวณยอดดอยมีอากาศหนาว อุณหภูมิต่ำสุด ๘-๑๒ องศาเซลเซียส ลมตะวันออกเฉียงเหนือ ความเร็ว ๑๐-๒๕ กม./ชม.

**ภาคตะวันออกเฉียงเหนือ** อากาศเย็นกับมีหมอกในตอนเช้า อุณหภูมิต่ำสุด ๑๙-๒๒ องศาเซลเซียส อุณหภูมิสูงสุด ๓๓-๓๔ องศาเซลเซียส ส่วนบริเวณยอดดอยมีอากาศหนาว อุณหภูมิต่ำสุด ๙-๑๒ องศาเซลเซียส ลมตะวันออกเฉียงเหนือ ความเร็ว ๑๐-๒๕ กม./ชม.

**ภาคกลาง** มีเมฆบางส่วนกับมีหมอกบางในตอนเช้า อุณหภูมิต่ำสุด ๒๑-๒๓ องศาเซลเซียส อุณหภูมิสูงสุด ๓๓-๓๕ องศาเซลเซียส ลมตะวันออกเฉียงเหนือ ความเร็ว ๑๐-๒๕ กม./ชม.

**ภาคตะวันออก** มีเมฆบางส่วนกับมีหมอกบางในตอนเช้า อุณหภูมิต่ำสุด ๒๓-๒๕ องศาเซลเซียส อุณหภูมิสูงสุด ๓๒-๓๕ องศาเซลเซียส ลมตะวันออกเฉียงเหนือ ความเร็ว ๑๐-๓๐ กม./ชม. ทะเลมีคลื่นต่ำกว่า ๑ เมตร ห่างฝั่งคลื่นสูงประมาณ ๑ เมตร

**ภาคใต้ (ฝั่งตะวันออก)** มีเมฆบางส่วน กับมีฝนฟ้าคะนอง ร้อยละ ๒๐ ของพื้นที่ ส่วนมากบริเวณจังหวัด นครศรีธรรมราช พัทลุง สงขลา ปัตตานี ยะลา และนราธิวาส อุณหภูมิต่ำสุด ๒๒-๒๔ องศาเซลเซียส อุณหภูมิสูงสุด ๓๑-๓๓ องศาเซลเซียส ลมตะวันออกเฉียงเหนือ ความเร็ว ๑๕-๓๐ กม./ชม. ทะเลมีคลื่นสูงประมาณ ๑ เมตร บริเวณที่มีฝนฟ้าคะนองคลื่นสูง ๑-๒ เมตร

**ภาคใต้ (ฝั่งตะวันตก)** มีเมฆบางส่วน กับมีฝนฟ้าคะนอง ร้อยละ ๑๐ ของพื้นที่ ส่วนมากบริเวณจังหวัดภูเก็ต กระบี่ ตรัง และสตูล อุณหภูมิต่ำสุด ๒๓-๒๖ องศาเซลเซียส อุณหภูมิสูงสุด ๓๓-๓๔ องศาเซลเซียส ลมตะวันออกเฉียงเหนือ ความเร็ว ๑๐-๓๐ กม./ชม. ทะเลมีคลื่นต่ำกว่า ๑ เมตร บริเวณที่มีฝนฟ้าคะนองคลื่นสูง ประมาณ ๑ เมตร

**กรุงเทพมหานครและปริมณฑล** มีเมฆบางส่วนกับมีหมอกบางในตอนเช้า อุณหภูมิต่ำสุด ๒๔-๒๕ องศาเซลเซียส อุณหภูมิสูงสุด ๓๒-๓๖ องศาเซลเซียส ลมตะวันออกเฉียงเหนือ ความเร็ว ๑๐-๒๕ กม./ชม.

### บึงกระโตนวิกฤตหนักเหลือน้ำเพียง ๑ ลบ.ม. เท่านั้น

ปริมาณน้ำภายในบึงกระโตน ตำบลประทาย อำเภอประทาย จังหวัดนครราชสีมา เป็นอ่างเก็บน้ำขนาด ๓,๗๐๐ ไร่ มีปริมาณน้ำกักเก็บปัจจุบัน เหลืออยู่ที่ ๑ ล้านลูกบาศก์เมตรเท่านั้น จากความจุทั้งหมด ๑๒ ล้านลูกบาศก์เมตร ซึ่งส่งผลกระทบต่อการท่องเที่ยวแพและร้านอาหารที่ตั้งอยู่บริเวณริมอ่างเก็บน้ำ ทำให้ต้องปิดตัวลงแบบถาวรเพราะไม่มีน้ำ รวมถึง กระทบต่อภาคการเกษตร ชาวบ้านในพื้นที่ไม่สามารถปลูกพืชผักสวนครัวได้เพราะปริมาณน้ำเหลือน้อยมาก ทั้งๆที่เพิ่งผ่านฤดูฝนมาไม่นาน ซึ่งปีนี้ภาครัฐได้ขอความร่วมมือเกษตรกรงดปลูกข้าวนาปรังโดยเด็ดขาด เพราะจะเก็บกักน้ำที่เหลือไว้ใช้สำหรับผลิตน้ำประปาให้อุปโภคบริโภคเท่านั้น

นางน้อย ปะวะโน อายุ ๕๘ ปี ชาวบ้านในอำเภอประทาย บอกว่า ในปีนี้ นับว่าเป็นปีที่แล้งสุด เพราะไม่มีฝนตก ทำให้ปริมาณน้ำไม่ไหลเข้าอ่างเก็บน้ำเลย ปริมาณน้ำภายในบึงกระโตนจึงแห้งจนสามารถเดินลงไปภายในอ่างเก็บน้ำได้ ส่งผลกระทบต่อประชาชนในพื้นที่โดยถ้อยหน้า หวังจะไม่มีน้ำใช้ในชวงฤดูแล้ง ซึ่งบึงกระโตนแห่งนี้ เป็นแหล่งน้ำที่พลเอกประยุทธ์ จันทร์โอชา นายกรัฐมนตรี เดินทางมาตรวจราชการ และสั่งการให้แก้ปัญหาภัยแล้งเมื่อคราวจัด ครม. สัญจร ที่ จ.นครราชสีมา เมื่อวันที่ ๒๑ สิงหาคม ๒๕๖๐ ที่ผ่านมา. แต่ขณะนี้ปริมาณน้ำเหลือน้อยและยังชาวบ้านยังไม่เห็นแนวทางว่าจะแก้ปัญหาภัยแล้งได้อย่างไร