

# รายงานสถานการณ์น้ำลุ่มน้ำเจ้าพระยา

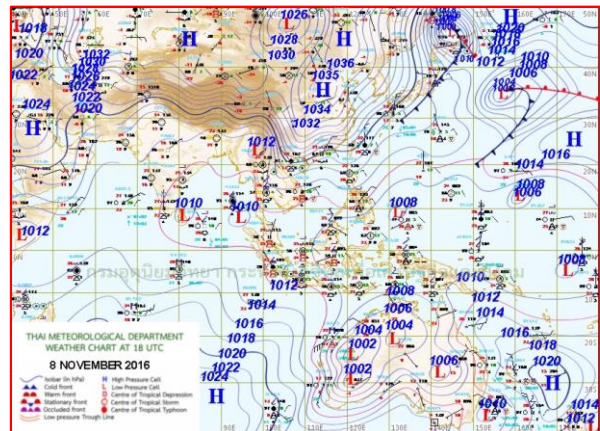
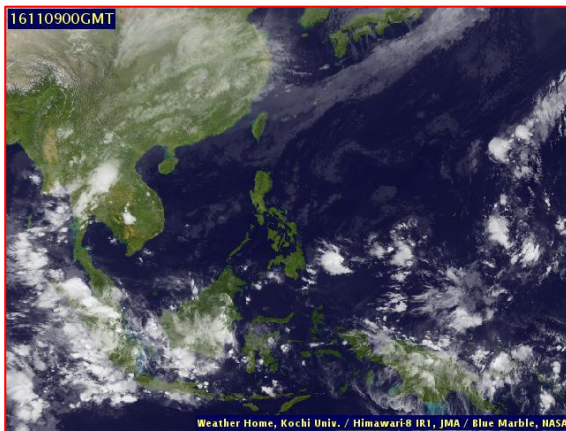
## วันที่ 9 พฤศจิกายน 2559

### 1) สภาพภูมิอากาศ

**ลักษณะอากาศทั่วไป** (ที่มา: กรมอุตุนิยมวิทยา)

พยากรณ์อากาศ 24 ชั่วโมงข้างหน้า ประเทศไทยตอนบนจะมีอากาศแปรปรวน โดยมีฝนตกต่อเนื่องและมีฝนตกหนักบางแห่งในภาคเหนือ ภาคกลาง และภาคตะวันออก ส่วนภาคตะวันออกเฉียงเหนือจะมีฝนน้อยลง และอากาศจะเย็นลง ขอให้ประชาชนบริเวณดังกล่าวดูแลสุขภาพเนื่องจากอากาศที่เปลี่ยนแปลงไว้ด้วย ส่วนกรุงเทพมหานครและปริมณฑลยังคงมีฝนตกต่อเนื่องกับมีฝนตกหนักบางแห่ง

**สภาพอากาศภาคกลาง** มีเมฆเป็นส่วนมาก กับมีฝนฟ้าคะนอง ร้อยละ 70 ของพื้นที่ กับมีฝนตกหนักบางแห่ง ส่วนมากบริเวณจังหวัดนครสวรรค์ อุทัยธานี ชัยนาท สิงห์บุรี ลพบุรี สระบุรี และพระนครศรีอยุธยา อุณหภูมิตั้งแต่ 23-33 องศาเซลเซียส ลมตะวันออกเฉียงใต้ ความเร็ว 15-30 กม./ชม. ในช่วงวันที่ 8-10 พ.ย. มีฝนฟ้าคะนอง ร้อยละ 40-60 ของพื้นที่ กับมีฝนตกหนักบางแห่ง อุณหภูมิตั้งแต่ 22-34 องศาเซลเซียส ส่วนในช่วงวันที่ 11-14 พ.ย. มีอากาศเย็นกับมีหมอกบางในตอนเช้า อุณหภูมิจะลดลง 1-3 องศา อุณหภูมิตั้งแต่ 20-33 องศาเซลเซียส ลมตะวันออกเฉียงเหนือ ความเร็ว 15-30 กม./ชม.



แผนที่อากาศ วันที่ 9 พ.ย. 2559 เวลา 07.00 น.

ภาพถ่ายจากดาวเทียม วันที่ 9 พ.ย. 2559

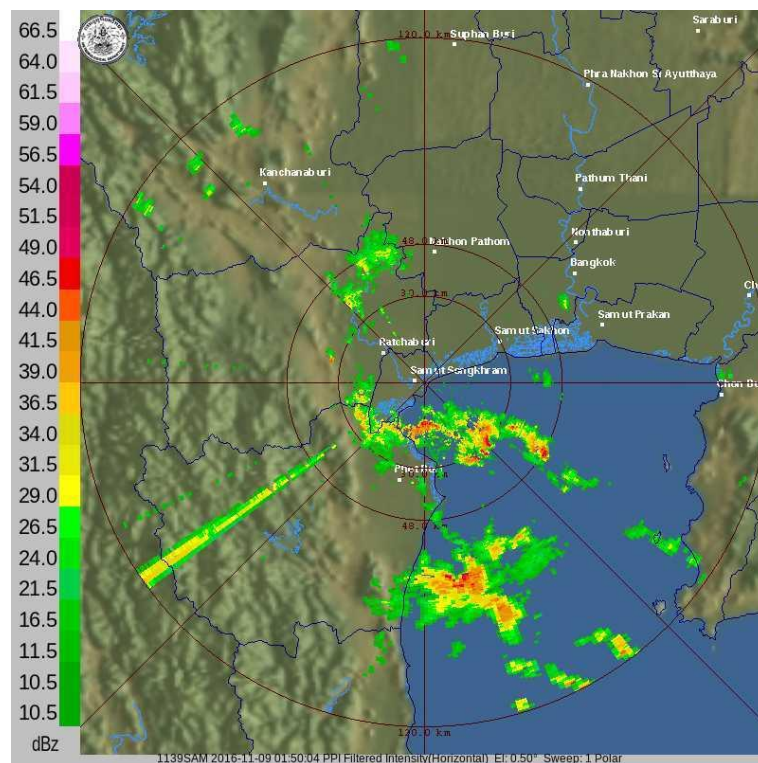
### 2) สถานการณ์ฝน

จากข้อมูลสถานการณ์ฝนในพื้นที่ลุ่มน้ำเจ้าพระยาของวันที่ 9 พฤศจิกายน 2559 จากกรมทรัพยากรน้ำ กรมอุตุนิยมวิทยา กรมชลประทาน และสถาบันสารสนเทศทรัพยากรน้ำและการเกษตร (องค์การมหาชน) พบว่ามีฝนตกในพื้นที่จังหวัดนครสวรรค์ ชัยนาท นครปฐม นนทบุรี ปทุมธานี สมุทรปราการ และกรุงเทพฯ

ข้อมูลสถานการณ์ฝนในพื้นที่ลุ่มน้ำเจ้าพระยา ณ วันที่ 9 พฤศจิกายน 2559 เวลา 07.00 น.

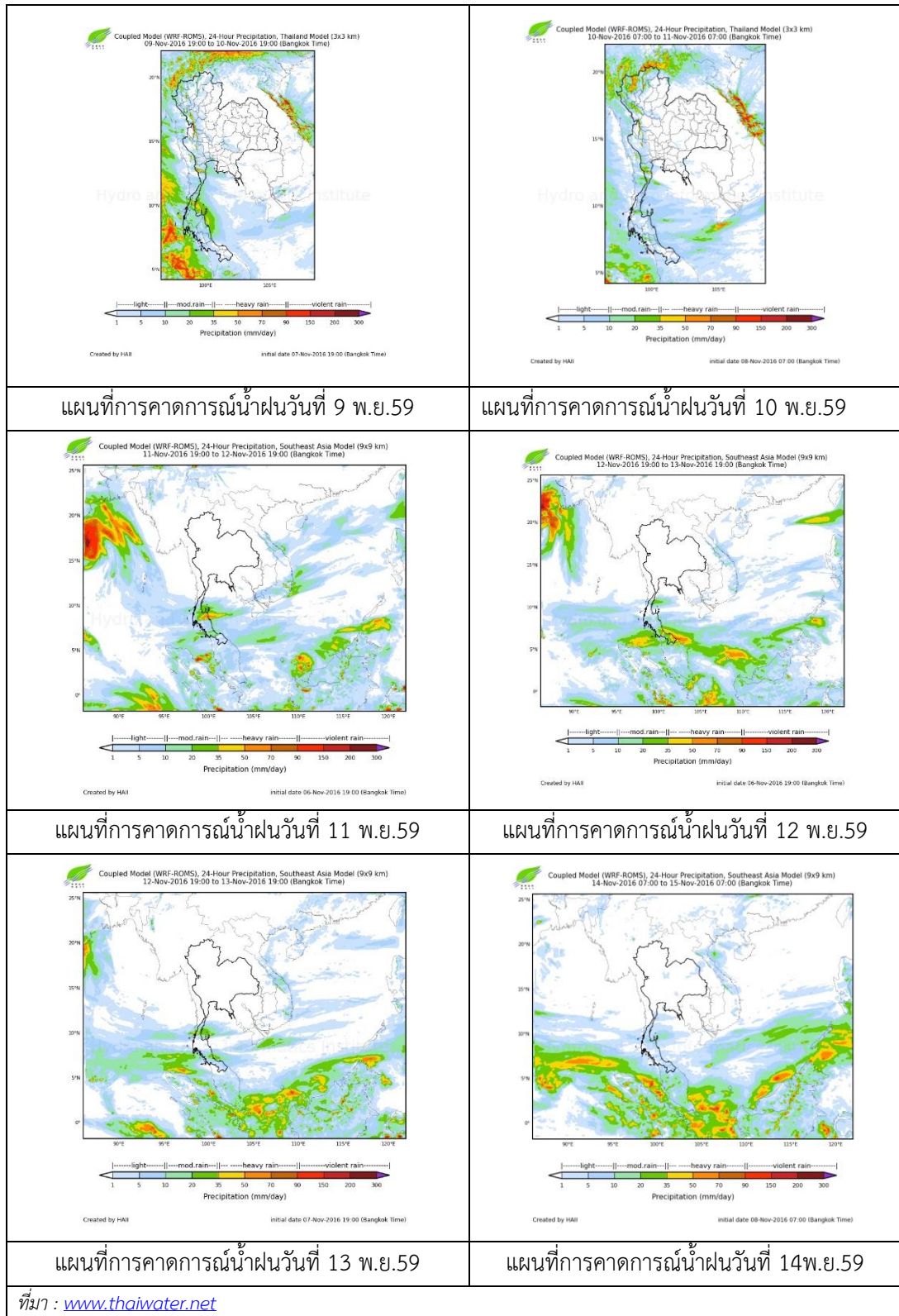
ลำดับ	สถานี	9 พ.ย. 2559
1	อ.ตากฟ้า จ.นครสวรรค์	31.2
2	อ.ท่าตะโก จ.นครสวรรค์	11.2
3	อ.สรรพยาจ.ชัยนาท	2.7
4	อ.วัดสิงห์ จ.ชัยนาท	32.2
5	อ.หนองเสือ จ.ปทุมธานี	10.0
6	อ.บางพลี จ.สมุทรปราการ	5.0
7	อ.กำแพงแสน จ.นครปฐม	11.3
8	อ.ไทรน้อย จ.นนทบุรี	“ฝ”
9	กองกำกับการสายตรวจ	8.5
10	สำนักงานเขตหนองจอก	16.0
11	สนามบินดอนเมือง กทม.	2.0

หมายเหตุ “ฝ” คือ ฝนวัดปริมาณไม่ได้ (ต่ำกว่า 0.1 มิลลิเมตร)



ภาพเรดาร์ตรวจอากาศ “ชัยนาท” ณ วันที่ 9 พฤศจิกายน 2559 (ที่มา : กรมอุตุนิยมวิทยา)

สถานการณ์น้ำฝน



## 3) ข้อมูลปริมาณน้ำในลำน้ำ

ลุ่มน้ำเจ้าพระยา ปัจจุบันสถานการณ์น้ำในลำน้ำโดยทั่วไปยังคงอยู่ในภาวะปกติ และมีแนวโน้มลดลง  
อย่างตัวเนื่อง

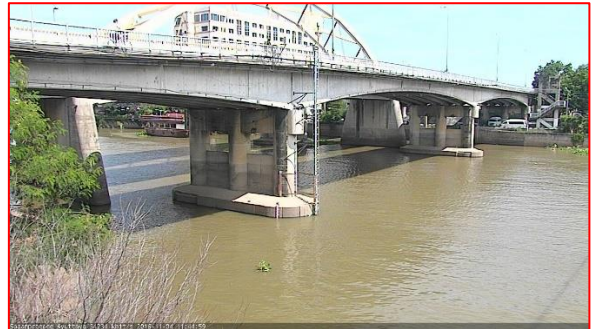
**สถานการณ์น้ำท่า** (5 พ.ย. – 9 พ.ย. 2559 ที่มา: กรมชลประทาน)

สถานี	แม่น้ำ	อำเภอ	จังหวัด	ระดับ	เสาร์	อาทิตย์	จันทร์	อังคาร	พุธ
				ตลิ่ง	5	6	7	8	9
				ปริมาณ	พ.ย.	พ.ย.	พ.ย.	พ.ย.	พ.ย.
				น้ำ(ลบ.					
				ม./วิ.)					
C.2	เจ้าพระยา	เมือง	นครสวรรค์	26.20	21.92	21.68	21.36	21.03	20.83
				3,590	1,322	1,235	1,120	1,004	938
C.13	เขื่อน เจ้าพระยา	สรรพยา	ชัยนาท	15.77	16.75	16.75	16.75	16.75	16.75
				2,840	1,004	913	800	715	701
C.3	เจ้าพระยา	เมือง	สิงห์บุรี	11.70	8.99	8.67	8.29	8.00	7.92
				2,340	1,038	925	808	724	700
C.35	เจ้าพระยา	พระนคร ศรีอยุธยา	พระนคร ศรีอยุธยา	4.58	3.02	2.84	2.66	2.55	2.38
				1,155	750	705	660	633	591
C.36	คลองบาง หลวง	บางบาล	พระนคร ศรีอยุธยา	4.00	3.83	3.60	3.38	3.18	2.95
				404	385	360	336	314	289
C.37	คลองบาง บ้าน	บางบาล	พระนคร ศรีอยุธยา	3.80	3.12	2.92	2.72	2.56	2.33
				134	105	96	87	80	71

สถานีสะพานพระพุทธยอดฟ้า ต.วัดกัลยาณ์ อ.ธนบุรี  
จ.กรุงเทพฯ (ลุ่มน้ำเจ้าพระยา)



สถานีสะพานปรีดี-ธำรง ต.หัวรอ อ.พระนครศรีอยุธยา  
จ.พระนครศรีอยุธยา (ลุ่มน้ำเจ้าพระยา)



สถานีโคกจันทร์ - ต.โพธิ์นางดำ อ.สรรพยา  
จ.ชัยนาท (ลุ่มน้ำเจ้าพระยา)



สถานีบ้านยางมณี ต.องครักษ์ อ.โพธิ์ทอง  
จ.อ่างทอง (ลุ่มน้ำเจ้าพระยา)



ปริมาณน้ำในลำน้ำของคลองต่างๆ ในพื้นที่ลุ่มน้ำเจ้าพระยา