

รายงานสถานการณ์น้ำลุ่มน้ำทะเลสาบสงขลา

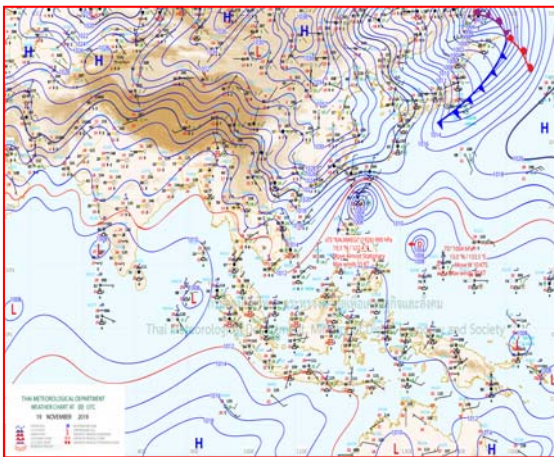
วันที่ 19 พฤศจิกายน 2562

1) สภาพภูมิอากาศ

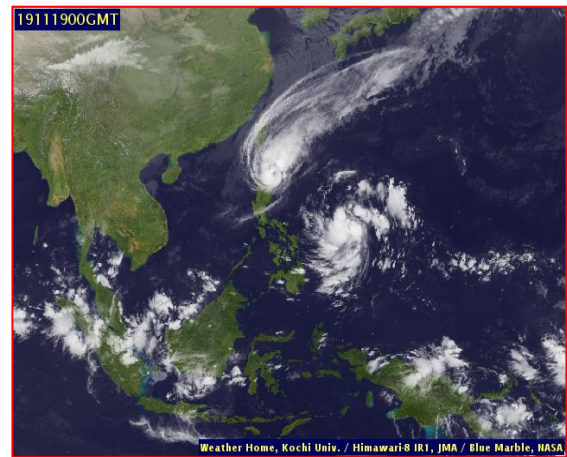
ลักษณะอากาศทั่วไป (ที่มา: กรมอุตุนิยมวิทยา)

พยากรณ์อากาศ 24 ชั่วโมงข้างหน้า ภาคเหนือและภาคตะวันออกเฉียงเหนือ อุณหภูมิจะลดลง 1-3 องศาเซลเซียสกับมีลมแรง บริเวณพื้นราบมีอากาศเย็นในตอนเช้า อุณหภูมิต่ำสุด 16-22 องศาเซลเซียส ส่วนยอดดอยและยอดภูมีอากาศหนาวถึงหนาวจัด อุณหภูมิต่ำสุด 6-12 องศาเซลเซียส ขอให้ประชาชนดูแลสุขภาพเนื่องจากอากาศที่หนาวเย็นลง สำหรับภาคกลางและภาคตะวันออกเฉียงเหนือมีอุณหภูมิลดลงเล็กน้อย ส่วนภาคใต้จะมีฝนเพิ่มขึ้นในระยะนี้

สภาพอากาศภาคใต้ฝั่งตะวันออก มีเมฆเป็นส่วนมาก กับมีฝนฟ้าคะนอง ร้อยละ 40 ของพื้นที่ ส่วนมากบริเวณจังหวัดสุราษฎร์ธานี นครศรีธรรมราช พัทลุง สงขลา ปัตตานี ยะลา และนราธิวาส อุณหภูมิต่ำสุด 22-25 องศาเซลเซียส อุณหภูมิสูงสุด 31-33 องศาเซลเซียส **ผลคาดการณ์ปริมาณน้ำฝนล่วงหน้า 1-7 วัน** ในช่วงวันที่ 19-23 พ.ย. 62 มีฝนฟ้าคะนอง ร้อยละ 60-70 ของพื้นที่ และมีฝนตกหนักบางแห่ง อุณหภูมิต่ำสุด 22-25 องศาเซลเซียส อุณหภูมิสูงสุด 31-34 องศาเซลเซียส ในช่วงวันที่ 19-22 พ.ย. 62 มีฝนฟ้าคะนอง ร้อยละ 20-40 ของพื้นที่ ส่วนในช่วงวันที่ 23-24 พ.ย. 62 มีฝนฟ้าคะนอง ร้อยละ 20-30 ของพื้นที่



แผนที่อากาศ วันที่ 19 พ.ย. 2562 เวลา 07.00 น.



ภาพถ่ายจากดาวเทียม วันที่ 19 พ.ย. 2562

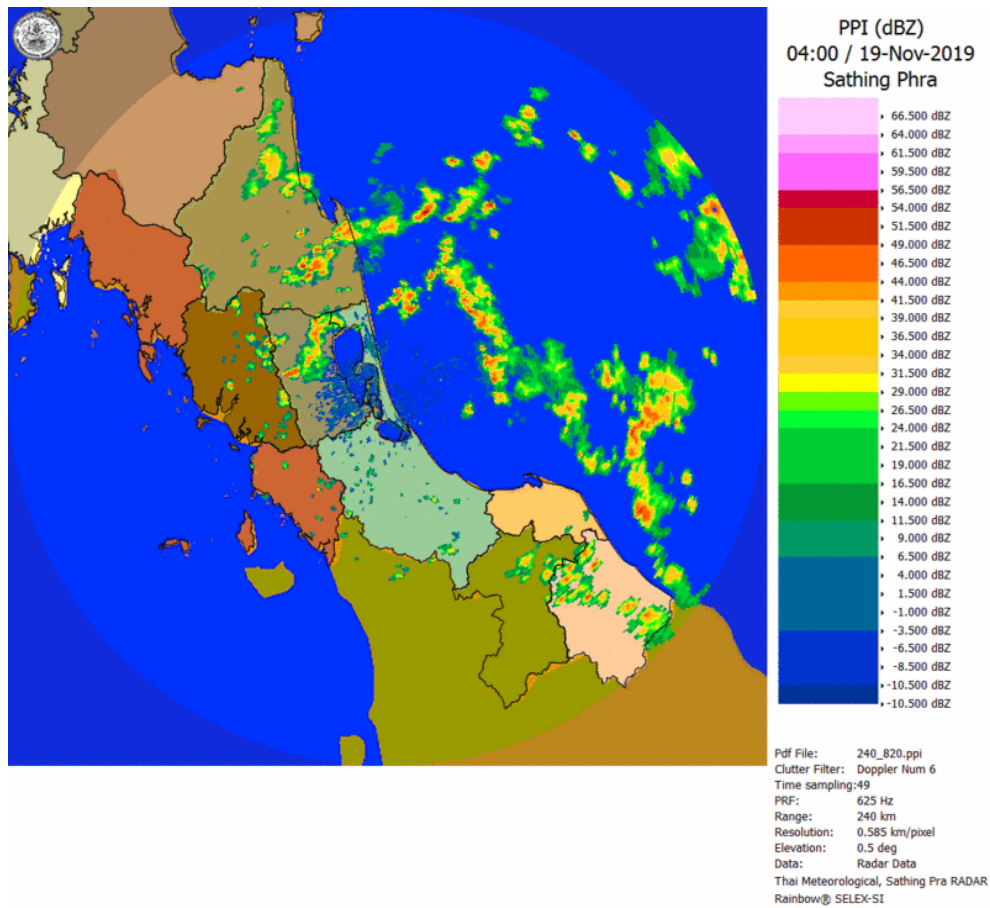
2) สถานการณ์ฝน

จากข้อมูลสถานการณ์ฝนในพื้นที่ลุ่มน้ำทะเลสาบสงขลาของวันที่ 19 พฤศจิกายน 2562 จากกรมทรัพยากรน้ำ กรมอุตุนิยมวิทยา กรมชลประทาน และสถาบันสารสนเทศทรัพยากรน้ำ (องค์การมหาชน) พบว่า มีฝนตกในพื้นที่ บริเวณอำเภอคลองหระ บางแก้ว ควนขนุน และอำเภอเมือง จังหวัดพัทลุง บริเวณอำเภอระโนด สทิงพระ และอำเภอเมือง จังหวัดสงขลา ปริมาณฝน 2.0 – 13.4 มิลลิเมตร

ข้อมูลสถานการณ์ฝนในพื้นที่ลุ่มน้ำทะเลสาบสงขลา ณ วันที่ 19 พฤศจิกายน 2562 เวลา 07.00 น.

ลำดับ	สถานี	ปริมาณฝน (มม.)
1	อ.งขลา จ.พัทลุง	11.8
2	อ.บางแก้ว จ.พัทลุง	13.4
3	อ.ควนขนุน จ.พัทลุง	10.0
4	พัทลุง สกษ. ต.ลำปำ อ.เมือง จ.พัทลุง	5.4
5	อ.ระโนด จ.สงขลา	9.2
6	อ.สทิงพระ จ.สงขลา	5.0
7	ต.บ่อยาง อ.เมือง จ.สงขลา	2.0

หมายเหตุ “ฝน” คือ ฝนวัดปริมาณไม่ได้ (ต่ำกว่า 0.1 มิลลิเมตร)



ภาพเรดาร์ตรวจอากาศ “สทิงพระ” ณ วันที่ 19 พฤศจิกายน 2562 (ที่มา : กรมอุตุนิยมวิทยา)

สถานการณ์น้ำฝน

<p>WRF-ROMS (ThaiGeo), 24-Hour Precipitation, Thailand Model (3x3 km) 18-Nov-2019 19:00 to 19-Nov-2019 19:00 (Bangkok Time)</p> <p>Created by HI initial date 18-Nov-2019 19:00 (Bangkok Time)</p>	<p>WRF-ROMS (ThaiGeo), 24-Hour Precipitation, Thailand Model (3x3 km) 19-Nov-2019 19:00 to 20-Nov-2019 19:00 (Bangkok Time)</p> <p>Created by HI initial date 18-Nov-2019 19:00 (Bangkok Time)</p>
<p>แผนที่การคาดการณ์น้ำฝนวันที่ 19 พ.ย. 62</p>	<p>แผนที่การคาดการณ์น้ำฝนวันที่ 20 พ.ย. 62</p>
<p>WRF-ROMS (ThaiGeo), 24-Hour Precipitation, Thailand Model (3x3 km) 20-Nov-2019 19:00 to 21-Nov-2019 19:00 (Bangkok Time)</p> <p>Created by HI initial date 18-Nov-2019 19:00 (Bangkok Time)</p>	<p>WRF-ROMS (ThaiGeo), 24-Hour Precipitation, Southeast Asia Model (9x9 km) 21-Nov-2019 19:00 to 22-Nov-2019 19:00 (Bangkok Time)</p> <p>Created by HI initial date 18-Nov-2019 19:00 (Bangkok Time)</p>
<p>แผนที่การคาดการณ์น้ำฝนวันที่ 21 พ.ย. 62</p>	<p>แผนที่การคาดการณ์น้ำฝนวันที่ 22 พ.ย. 62</p>
<p>WRF-ROMS (ThaiGeo), 24-Hour Precipitation, Southeast Asia Model (9x9 km) 22-Nov-2019 19:00 to 23-Nov-2019 19:00 (Bangkok Time)</p> <p>Created by HI initial date 18-Nov-2019 19:00 (Bangkok Time)</p>	<p>WRF-ROMS (ThaiGeo), 24-Hour Precipitation, Southeast Asia Model (9x9 km) 23-Nov-2019 19:00 to 24-Nov-2019 19:00 (Bangkok Time)</p> <p>Created by HI initial date 18-Nov-2019 19:00 (Bangkok Time)</p>
<p>แผนที่การคาดการณ์น้ำฝนวันที่ 23 พ.ย. 62</p>	<p>แผนที่การคาดการณ์น้ำฝนวันที่ 24 พ.ย. 62</p>
<p>ที่มา : www.thaiwater.net</p>	
<p>ผลการคาดการณ์ปริมาณฝนล่วงหน้า</p>	

3) ข้อมูลปริมาณน้ำในลำน้ำ

ลุ่มน้ำทะเลสาบสงขลา ปัจจุบันสถานการณ์น้ำในลำน้ำโดยทั่วไปอยู่ในภาวะปกติ (ระดับน้ำต่ำกว่าระดับตลิ่งต่ำสุด) ระดับน้ำในลำน้ำมีแนวโน้มลดลง และเพิ่มขึ้นในบางพื้นที่

สถานการณ์น้ำท่า (15 - 19 พ.ย. 2562 ที่มา : กรมชลประทาน)

สถานี	แม่น้ำ	อำเภอ	จังหวัด	ระดับน้ำ-ม.	ศุกร์	เสาร์	อาทิตย์	จันทร์	อังคาร
				ปริมาณน้ำ-ลบ.ม./วิ. (ระดับเตือนภัย)	15 พ.ย.	16 พ.ย.	17 พ.ย.	18 พ.ย.	19 พ.ย.
X.170	คลองลำ	ศรีนครินทร์	พัทลุง	25.20	20.90	20.95	20.94	20.93	21.01
				580.00	18.00	19.50	19.20	18.90	21.30
X.265	คลองนุ้ย	เมือง	พัทลุง	8.00	6.53	6.54	6.55	6.67	6.60
				7.00	-	-	-	-	-
.1X.174	คลองหระ	หาดใหญ่	สงขลา	8.88	4.76	4.72	4.68	4.63	4.59
				388.00	5.60	5.20	4.80	4.30	3.90
X.173A	คลองอู่ตะเภา	สะเดา	สงขลา	15.90	13.08	12.98	12.76	11.91	11.95
				258.00	53.30	51.05	46.10	30.65	31.25
X.90	คลองอู่ตะเภา	คลองหอยโข่ง	สงขลา	8.00	3.19	3.31	3.05	3.04	3.09
				580.00	57.20	66.80	46.00	45.20	49.20
X.44	คลองอู่ตะเภา	หาดใหญ่	สงขลา	7.40	1.37	1.81	1.63	1.39	1.01
				582.00	53.80	73.45	65.35	54.60	40.85

ข้อมูลระดับน้ำจากระบบตรวจวัดสภาพทางไกลอัตโนมัติลุ่มน้ำทะเลสาบสงขลา กรมทรัพยากรน้ำ ประจำวันที่ 19 พฤศจิกายน 2562

ข้อมูลระดับน้ำ (17 - 19 พ.ย. 2562 ที่มา : กรมทรัพยากรน้ำ)

สถานี	ตำบล	อำเภอ	จังหวัด	ระดับตลิ่ง (ต่ำสุด)	อาทิตย์	จันทร์	อังคาร
					17 พ.ย.	18 พ.ย.	19 พ.ย.
คลองอู่ตะเภาตอนบน	พังงา	สะเดา	สงขลา	19.87	13.71	12.91	12.92
คลองอู่ตะเภาตอนล่าง	หาดใหญ่	หาดใหญ่	สงขลา	8.93	1.40	1.22	0.91
คลองรัตภูมิ	กำแพงเพชร	รัตภูมิ	สงขลา	22.62	13.59	13.77	13.61
คลองตะโหมด(ท่าเขียด)	แม่ขรี	ตะโหมด	พัทลุง	27.94	22.27	22.22	22.20
ลำปำ	ลำปำ	เมือง	พัทลุง	1.15	-0.29	-0.27	-0.34

ปริมาณน้ำในลำน้ำของคลองต่างๆ ในพื้นที่ลุ่มน้ำทะเลสาบสงขลา วันที่ 19 พฤศจิกายน 2562

สถานีคลองอู่ตะเภาตอนล่าง - ต.หาดใหญ่ อ.หาดใหญ่ จ.สงขลา
(ลุ่มน้ำทะเลสาบสงขลา)



สถานีลำป่า - ต.ลำป่า อ.เมือง จ.พัทลุง
(ลุ่มน้ำทะเลสาบสงขลา)



4) สรุป

สถานการณ์น้ำในลุ่มน้ำทะเลสาบสงขลาประจำวันที่ 19 พฤศจิกายน 2562 ปัจจุบันสถานการณ์น้ำในลำน้ำโดยทั่วไปอยู่ในภาวะปกติ (ระดับน้ำต่ำกว่าระดับตลิ่งต่ำสุด) ระดับน้ำในลำน้ำมีแนวโน้มลดลง และเพิ่มขึ้นในบางพื้นที่