



รายงานสถานการณ์น้ำ
ศูนย์ป้องกันวิกฤติน้ำ กรมทรัพยากรน้ำ
วันที่ ๒๐ พฤศจิกายน ๒๕๖๒

สภาวะอากาศ ภาคเหนือและภาคตะวันออกเฉียงเหนือ อุณหภูมิจะลดลง ๑-๒ องศาเซลเซียสกับมีลมแรง บริเวณพื้นราบมีอากาศเย็นถึงหนาวในตอนเช้า อุณหภูมิต่ำสุด ๑๕-๒๒ องศาเซลเซียส สำหรับในตอนกลางวันบริเวณที่โล่งแจ้งมีแสงแดดจัด และอากาศจะอุ่นขึ้น ส่วนบริเวณยอดดอยและยอดภูมีอากาศหนาวถึงหนาวจัด อุณหภูมิต่ำสุด ๖-๑๔ องศาเซลเซียส ขอให้ประชาชนดูแลรักษาสุขภาพเนื่องจากอากาศที่หนาวเย็นลง สำหรับภาคกลางและภาคตะวันออกเฉียงเหนือมีอุณหภูมิลดลงเล็กน้อย ส่วนภาคใต้จะมีฝนเพิ่มขึ้น และมีฝนตกหนักบางแห่งทางตอนล่างของภาค



สถานการณ์น้ำ

กรมอุตุนิยมวิทยา เตือน เหนือ อีสาน หนาวเย็น กทม.ยังมีฝนตกบางแห่ง
เพชรบูรณ์ ฝนน้ำแล้งหลัง ๑๑ อ่างเก็บกักมีน้ำแค่พอใช้

(หมายเหตุ ข้อมูลข่าวจาก เดลินิวส์/ไอ เอ็น เอ็น)

สถานการณ์น้ำต่างประเทศ

สถานการณ์น้ำ

ระดับน้ำในแม่น้ำโขง : MRC: Mekong River Commission ณ วันที่ ๑๙ พฤศจิกายน ๒๕๖๒

สถานี	ระดับตลิ่ง (ม.)	ระดับน้ำ ๑๘ พ.ย. ๖๒	ระดับน้ำ ๑๙ พ.ย. ๖๒	+สูงกว่าตลิ่ง -ต่ำกว่าตลิ่ง(ม.)	แนวโน้ม
อ.เชียงแสน จ.เชียงราย	๑๒.๘๐	๑.๗๘	๒.๐๓	-๑๐.๗๗	เพิ่มขึ้น
อ.เชียงคาน จ.เลย	๑๖.๐๐	๓.๘๘	๓.๘๖	-๑๒.๑๔	ลดลง
อ.เมือง จ.หนองคาย	๑๒.๒๐	๑.๑๘	๑.๑๒	-๑๑.๐๘	ลดลง
อ.เมือง จ.นครพนม	๑๒.๐๐	๐.๙๖	๐.๙๓	-๑๑.๐๗	ลดลง
อ.เมือง จ.มุกดาหาร	๑๒.๕๐	๑.๔๙	๑.๔๗	-๑๑.๐๓	ลดลง
อ.โขงเจียม จ.อุบลราชธานี	๑๔.๕๐	๒.๐๔	๒.๐๔	-๑๒.๔๖	ทรงตัว

หมายเหตุ : ระดับ (รสม.) ข้อมูลจาก <http://www.dwr.go.th>

ระดับน้ำ-ลุ่มน้ำเลสาบสงขลา ลุ่มน้ำทะเลสาบสงขลา ปัจจุบันสถานการณ์น้ำในลำน้ำโดยทั่วไปอยู่ในภาวะปกติ(ระดับน้ำต่ำกว่าระดับตลิ่งต่ำสุด) สถานการณ์น้ำในลำน้ำส่วนใหญ่มีแนวโน้มลดลง และเพิ่มขึ้นในบางพื้นที่ (ข้อมูลวันที่ ๑๙ พ.ย. ๒๕๖๒ ที่มากรมชลประทาน) สถานีคลองลำ อ.ศรีนครินทร์ จ.พัทลุง สถานีคลองน้ย อ.เมือง จ.พัทลุง สถานีคลองหะ อ.หาดใหญ่ จ.สงขลา สถานีคลองอู่ตะเภา อ.สะเดาจ.สงขลา สถานีคลองอู่ตะเภา อ.คลองหอยโข่ง จ.สงขลา สถานีคลองอู่ตะเภา อ.หาดใหญ่ จ.สงขลา วัดปริมาณน้ำได้ ๒๑.๐๑ ๖.๖๐ ๔.๕๙ ๑๑.๙๕ ๓.๐๙ ๑.๐๑ เมตร



สถานีตรวจวัดระดับน้ำ (CCTV) ณ วันที่ ๑๔ พฤศจิกายน ๒๕๖๒ การตรวจวัดระดับน้ำจากกล้อง (CCTV) ระดับน้ำส่วนใหญ่ อยู่ในเกณฑ์ปกติ

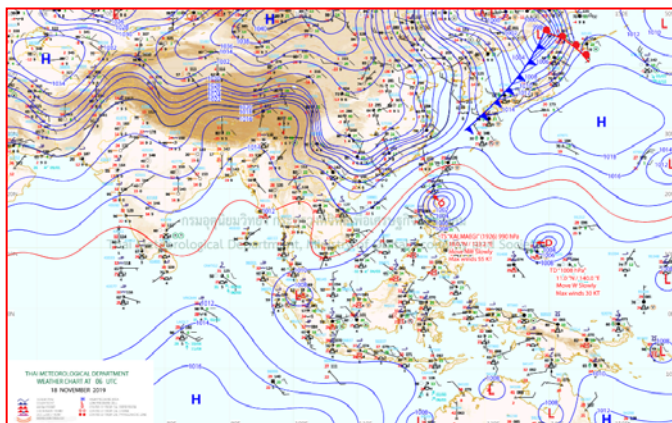
ลำดับที่	จังหวัด	สถานที่ตั้งกล้อง	แม่น้ำ/ลำน้ำ	วิกฤติ	วิกฤติ	ระดับน้ำ (ม.รทก.)			สถานการณ์	หมายเหตุ
				น้ำแล้ง	น้ำท่วม	พ.ศ.2562				
				ระดับน้อยกว่า	ระดับมากกว่า	11 พ.ย. 62	12 พ.ย. 62	14 พ.ย. 62		
1	จ.แพร่	สะพานมหาโพธิ์ อ.เมือง	ยม	143.18	152.33	N/A	N/A	N/A	น้ำปกติ	↔
2	จ.สุโขทัย	สะพานศรีสังขลาลัย อ.เมือง	ยม	60.14	71.78	N/A	N/A	N/A	น้ำปกติ	↔
3	จ.สุโขทัย	สะพานพระเมรุมา อ.เมือง	ยม	42.48	48.59	47.64	47.55	47.50	น้ำปกติ	↓
4	จ.พิษณุโลก	สะพานนगरะงัก อ.บางระกำ	ยม	31.73	37.23	N/A	N/A	N/A	น้ำปกติ	↔
5	จ.พิจิตร	สะพานโพทะเล อ.โพทะเล	ยม	22.58	30.63	25.75	25.85	25.85	น้ำปกติ	↔
6	จ.พิษณุโลก	ไนท์บาร์ชา อ.เมือง	น่าน	37.33	45.04	N/A	N/A	N/A	น้ำปกติ	↔
7	จ.นครสวรรค์	วัดเกษไชโยเหนือ อ.ชุมแสง	น่าน	18.73	25.60	N/A	N/A	N/A	น้ำปกติ	↔
8	จ.นครสวรรค์	บ้านทับกฤช อ.ชุมแสง (ทับกฤชใต้)	น่าน	-	26.16	N/A	N/A	N/A	น้ำปกติ	↔
9	จ.อุตรดิตถ์	สะพานท่าเสา อ.เมือง	น่าน	49.22	56.91	54.30	54.80	54.50	น้ำปกติ	↓
10	จ.น่าน	สะพานนครน่านพัฒนา อ.เมือง	น่าน	192.17	197.73	N/A	N/A	N/A	น้ำปกติ	↔
11	จ.พิจิตร	สะพานเสี้ยวเหนือ อ.พิจิตร	น่าน	18.19	27.23	21.20	21.20	21.10	น้ำปกติ	↓
12	จ.พิษณุโลก	สะพานสุพรรณภูมิ อ.เมือง	น่าน	33.98	44.52	N/A	N/A	N/A	น้ำปกติ	↔
13	จ.อุตรธานี	สถานีวิทยุหลวง อ.เมือง	โขง	-	-	N/A	N/A	N/A	น้ำปกติ	↔
14	จ.เลย	สถานีแม่น้ำเลย อ.เมือง	โขง	-	-	N/A	N/A	N/A	น้ำปกติ	↔
15	จ.ชัยภูมิ	สถานีห้วยฝาย อ.แม่สาย	แม่สาย/โขง	395.79	396.50	N/A	N/A	N/A	น้ำปกติ	↔
16	จ.หนองคาย	ถนนสวนรุกขาทองคายน อ.เมือง	โขง	157.85	166.70	N/A	N/A	N/A	น้ำปกติ	↔
17	จ.หนองคาย	วัดทุ่งธาตุ อ.โพนพิสัย	ห้วยหลวง/โขงอีสาน	150.50	159.43	N/A	N/A	N/A	น้ำปกติ	↔
18	จ.นครพนม	บ้านตากปากน้ำ อ.ท่าอุเทน	น้ำสงคราม/โขงอีสาน	133.42	141.02	N/A	N/A	N/A	น้ำปกติ	↔
19	จ.นครราชสีมา	ร.ร.เทศบาล 4 อ.เมือง	ลำตะคอง/มูล	174.60	178.00	176.60	176.50	176.50	น้ำปกติ	↔
20	จ.บุรีรัมย์	สตึก อ.สตึก	มูล	123.13	128.76	124.50	124.45	124.45	น้ำปกติ	↔
21	จ.สิงห์บุรี	เขื่อนสะพานสิงห์บุรี อ.เมือง	เจ้าพระยา	3.45	11.50	1.80	1.80	1.80	น้ำน้อย	↔
22	จ.อ่างทอง	บ้านยางมณี อ.โพธิ์ทอง	เจ้าพระยา	-	9.11	N/A	N/A	N/A	น้ำปกติ	↔
23	จ.อ่างทอง	ศาลากลางอ่างทอง อ.เมือง	เจ้าพระยา	-	8.46	0.30	0.30	0.20	น้ำปกติ	↓
24	จ.พระนครศรีอยุธยา	บ้านบึงม อ.พระนครศรีอยุธยา	เจ้าพระยา	-	-	7.70	7.80	7.65	น้ำปกติ	↓
25	จ.พระนครศรีอยุธยา	อ.เสนา	น้อย/เจ้าพระยา	2.00	5.00	N/A	N/A	N/A	น้ำปกติ	↔
26	จ.อุทัยธานี	อุทัยใหม่ อ.เมือง	สะแกกรัง	-	-	N/A	N/A	N/A	น้ำปกติ	↔
27	จ.พระนครศรีอยุธยา	สะพานนริศ อ.พระนครศรีอยุธยา	เจ้าพระยา	-	-	-0.45	-0.40	-0.70	น้ำปกติ	↓
28	จ.ชัยนาท	ปตร.พหลโยธิน(วัดทรงเตา) อ.วัดสิงห์	ท่าจีน	-	-	5.30	4.80	5.00	น้ำปกติ	↑
29	จ.สมุทรปราการ	สะพานข้ามแม่น้ำท่าจีน 3 อ.เมือง	ท่าจีน	-5.11	0.57	-0.79	-0.64	0.36	น้ำปกติ	↑
30	จ.นครปฐม	สะพานบุญรัตนประชาธิบดี อ.สามพราน	ท่าจีน	-5.59	-0.30	-0.02	-0.02	0.28	น้ำปกติ	↑
31	จ.นครปฐม	สะพานหลวงพ่อบึง อ.นครไชยศรี	ท่าจีน	-3.16	2.21	0.81	0.91	0.86	น้ำปกติ	↓
32	จ.สุพรรณบุรี	สะพานวัดพระรูป อ.เมือง	ท่าจีน	-1.26	2.75	0.7	0.50	0.55	น้ำน้อย	↑
33	จ.สุพรรณบุรี	สะพานข้ามแม่น้ำท่าจีน พหลโยธิน อ.เมือง	ท่าจีน	1.55	5.18	N/A	N/A	N/A	น้ำปกติ	↔
34	จ.ชัยนาท	สะพานสามข้าม-ท่าโบสถ์ อ.หันคา	ท่าจีน	10.69	12.83	11.62	11.42	11.42	น้ำปกติ	↔
35	จ.ฉะเชิงเทรา	เขื่อนสะพานฉะเชิงเทรา อ.เมือง	บางประกง	-0.01	1.90	N/A	N/A	N/A	น้ำปกติ	↔
36	จ.จันทบุรี	ตรงข้ามวัดจันทาราม อ.เมือง	จันทบุรี/ชายฝั่งทะเลตะวันออก	0.20	3.73	N/A	N/A	N/A	น้ำปกติ	↔
37	จ.เพชรบุรี	เทศบาลเมืองเพชรบุรี อ.เมือง	เพชรบุรี	-	3.18	0.70	0.70	0.70	น้ำปกติ	↔
38	จ.ประจวบคีรีขันธ์	ร.ร.อนุบาลบางสะพาน อ.บางสะพาน	คลองบางสะพาน/ชายฝั่งทะเลตะวันตก	-	3.30	0.50	0.90	0.90	น้ำปกติ	↔
39	จ.สงขลา	สถานีคลองอู่ตะเภาตอนล่าง อ.หาดใหญ่	ทะเลสาบสงขลา	-	-	2.50	2.70	1.30	น้ำน้อย	↓
40	จ.พัทลุง	สถานีคลองทะเลใหม่ อ.ตะโหมด	ทะเลสาบสงขลา	-	-	N/A	N/A	N/A	น้ำปกติ	↔
41	จ.พัทลุง	สถานีลำปำ อ.เมือง	ทะเลสาบสงขลา	-	-	-0.40	-0.40	-0.40	น้ำปกติ	↔
42	จ.ชัยภูมิ	อุทกวิทยาชัยแสน อ.ชัยแสน	-	-	-	N/A	N/A	N/A	น้ำปกติ	↔
43	จ.เลย	สถานีวัดแม่น้ำโขง (MFC) อ.เชียงคาน	โขง	-	-	N/A	N/A	N/A	น้ำปกติ	↔
44	จ.อุบลราชธานี	สถานีวัดแม่น้ำโขง (MFC) อ.โขงสรวง	-	-	-	N/A	N/A	N/A	น้ำปกติ	↔
45	จ.นครสวรรค์	บ้านบางแก้ว อ.บรรพตพิสัย	ปิง-วัง-ชนบทวัง-ป่าสัก	-	-	37.17	36.87	36.87	น้ำปกติ	↔
46	จ.ตาก	บ้านปากกรือห้วยจี่ อ.บ้านตาก	ปิง-วัง-ชนบทวัง-ป่าสัก	-	-	N/A	N/A	N/A	น้ำปกติ	↔
47	จ.เพชรบูรณ์	บ้านจางวาง อ.หล่มสัก	ปิง-วัง-ชนบทวัง-ป่าสัก	-	-	130.50	130.40	130.40	น้ำปกติ	↔
48	จ.เพชรบูรณ์	แม่น้ำป่าสักที่ อ.เมือง	ปิง-วัง-ชนบทวัง-ป่าสัก	-	-	110.85	110.75	110.50	น้ำปกติ	↓
49	จ.สระบุรี	แม่น้ำป่าสักที่ อ.แก่งคอย	ปิง-วัง-ชนบทวัง-ป่าสัก	-	-	7.08	7.08	6.88	น้ำปกติ	↓

ปริมาณน้ำฝนสูงสุด (มม.)

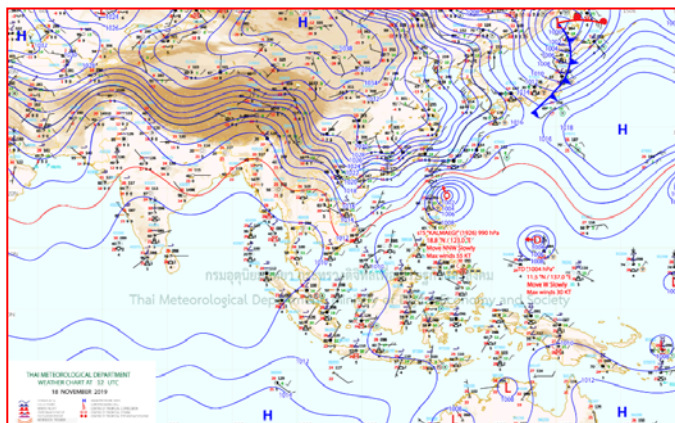
จังหวัด	๑๔ พ.ย. ๖๒	๑๕ พ.ย. ๖๒	๑๖ พ.ย. ๖๒	๑๗ พ.ย. ๖๒	๑๘ พ.ย. ๖๒	รวม
ประจวบคีรีขันธ์	๑๒๕.๙	-	-	-	-	๑๒๕.๙
พัทลุง	๔.๐	๔๕.๐	๑๕.๐	๔๔.๐	๑๓.๔	๑๒๑.๔
นครศรีธรรมราช	๓๐.๔	๔๐.๔	๒๒.๔	๒๕.๐	๓.๒	๑๒๑.๔
ภูเก็ต	๕๑.๒	๑๖.๖	๒๒.๗	-	๒๙.๐	๑๑๙.๕
นราธิวาส	๑.๘	๓๔.๖	๗.๔	๓๓.๘	๒๖.๙	๑๐๔.๕
สงขลา	๗.๕	๕๓.๕	๒๑.๕	๑๐.๐	๙.๒	๑๐๑.๗
สตูล	๓๘.๕	๑๖.๑	-	๓๔.๕	๕.๑	๙๔.๒
ตรัง	๗.๐	๑๒.๐	-	๑๘.๐	๒๙.๓	๖๖.๓
ชุมพร	๓๐.๐	๒๑.๑	-	-	-	๕๑.๑
ปัตตานี	๔.๒	๓.๙	-	๑๒.๒	๒๕.๐	๔๕.๓
สุราษฎร์ธานี	๑๐.๐	๑๐.๐	-	๑๗.๕	-	๓๗.๕
ยะลา	-	๕.๓	-	๑๐.๓	๐.๔	๑๖.๐
อุทัยธานี	๑๕.๐	-	-	-	-	๑๕.๐
กระบี่	-	๐.๒	๑.๖	-	๑๑.๘	๑๓.๖
ระนอง	-	๑๐.๓	-	-	๐.๑	๑๐.๔
ระยอง	๗.๕	-	-	-	๐.๕	๘.๐
ลำปาง	๘.๐	-	-	-	-	๘.๐
เพชรบุรี	๕.๒	-	-	-	-	๕.๒
กรุงเทพฯ	-	-	-	-	๑.๕	๑.๕
พะเยา	๑.๕	-	-	-	-	๑.๕
สุพรรณบุรี	๑.๕	-	-	-	-	๑.๕
กาญจนบุรี	๑.๒	-	-	-	-	๑.๒
พังงา	-	๑.๐	-	-	-	๑.๐
ราชบุรี	-	-	-	-	๐.๖	๐.๖
เชียงใหม่	๐.๖	-	-	-	-	๐.๖
สมุทรสงคราม	๐.๖	-	-	-	-	๐.๖
ชลบุรี	๐.๖	-	-	-	-	๐.๖
เลย	๐.๕	-	-	-	-	๐.๕
ลำพูน	๐.๑	-	-	-	-	๐.๑
ตาก	-	-	-	-	-	๐.๐



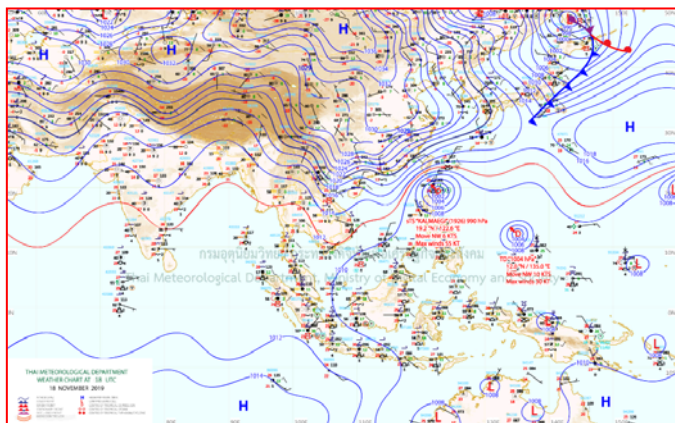
แผนที่อากาศ



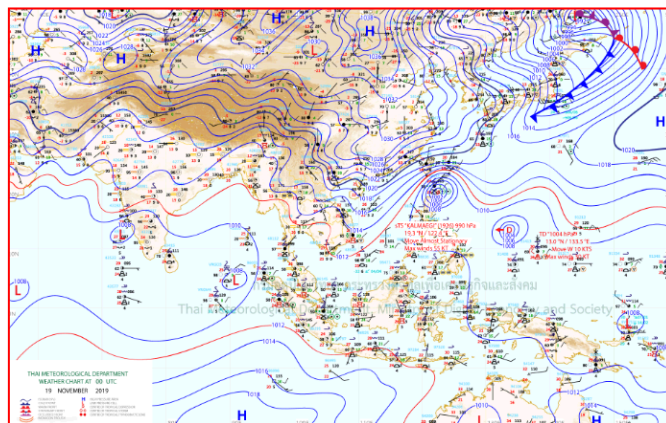
๑๘ พ.ย. ๖๒ เวลา ๐๓:๐๐ น. ๑



๑๘ พ.ย. ๖๒ เวลา ๐๖:๐๐ น. ๒



๑๘ พ.ย. ๖๒ เวลา ๐๙:๐๐ น. ๓



๑๘ พ.ย. ๖๒ เวลา ๑๒:๐๐ น. ๔



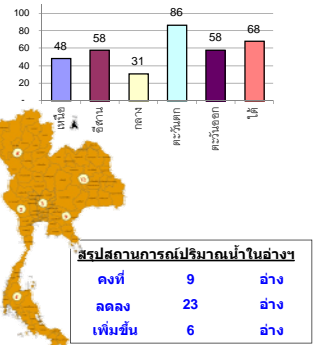
รายงานสรุปสภาพน้ำในอ่างเก็บน้ำขนาดใหญ่และขนาดกลาง

รายงานสถานการณ์ ณ วันที่ 19 พฤศจิกายน 2562

ปริมาณน้ำในอ่างที่ใช้การได้ในสัปดาห์นี้ + มากกว่า / - น้อยกว่า สัปดาห์ก่อน **275.55** ล้าน ลบ.ม.

สรุปสถานการณ์ปริมาณน้ำในอ่างเก็บน้ำที่ใช้ในทุกกิจกรรมทั่วประเทศ มากกว่าปริมาณน้ำที่เหลือเข้างอ่าง เมื่อเทียบกับสัปดาห์ที่ผ่านมา ควรใช้น้ำอย่างระมัดระวัง

% ปริมาณน้ำรวมแต่ละภาคปัจจุบัน



สรุปสถานการณ์ปริมาณน้ำในอ่าง	
คงที่	9 อ่าง
ลดลง	23 อ่าง
เพิ่มขึ้น	6 อ่าง

เปรียบเทียบปริมาณน้ำรวมทั่วประเทศปีงบประมาณ 2562 และปี 61

วันที่ 19 พฤศจิกายน 2562 เก็บเก็บ 46,763 ล้าน ลบ.ม. หรือ เท่ากับ 66%

วันที่ 19 พฤศจิกายน 2561 เก็บเก็บ 57,487 ล้าน ลบ.ม. หรือ เท่ากับ 81%

ภาค	สถานการณ์ปริมาณน้ำในอ่าง				ปริมาณน้ำเปลี่ยนแปลง (ล้าน ม.³)	สถานะ
	ล้น (แห่ง)	คงที่ (แห่ง)	เพิ่มขึ้น (แห่ง)	รวม (แห่ง)		
ภาคเหนือ	3	1	3	7	-75.00	ปริมาณน้ำในอ่างเก็บน้ำลดลง
ภาคตะวันออกเฉียงเหนือ	6	6	-	12	-18.00	ปริมาณน้ำในอ่างเก็บน้ำลดลง
ภาคกลาง	1	1	1	3	-5.00	ปริมาณน้ำในอ่างเก็บน้ำลดลง
ภาคตะวันตก	2	-	-	2	-136.00	ปริมาณน้ำในอ่างเก็บน้ำลดลง
ภาคตะวันออก	8	1	1	10	-19.55	ปริมาณน้ำในอ่างเก็บน้ำลดลง
ภาคใต้	3	-	1	4	-22.00	ปริมาณน้ำในอ่างเก็บน้ำลดลง
รวมทั้งประเทศ	23	9	6	38	-275.55	ปริมาณน้ำในอ่างเก็บน้ำลดลง

ภาค	อ่างเก็บน้ำ	ความจุที่ (ล้าน ม.³)	ปริมาณน้ำที่ใช้งานได้ (ล้าน ม.³)	ใช้การได้จริง (ล้าน ม.³)	ปริมาณน้ำรวม วันที่ 19 พฤศจิกายน 2561		ปัจจุบัน วันที่ 19 พฤศจิกายน 2562		สัปดาห์ก่อน วันที่ 13 พฤศจิกายน 2562		ปริมาณน้ำ + เพิ่มขึ้น (ล้าน ม.³)	สถานการณ์ในอ่าง				
					ปริมาณน้ำรวม	%	ปริมาณน้ำรวม	%	ปริมาณน้ำรวม	%						
ภาคเหนือ (7)																
1	ภูมิพล (2) ดาก	13,462	3,800	9,662	9,754	72%	5,865	44%	2,065	15%	5888	44%	2,088	16%	-23.00	ลดลง
2	สิริกิติ์ (2) อุดรดิต	9,510	2,850	6,660	8,210	86%	5,178	54%	2,328	24%	5230	55%	2,380	25%	-52.00	ลดลง
3	แม่งัด เขียงใหม่	265	12	253	262	99%	157	59%	145	55%	156	59%	144	54%	1.00	เพิ่มขึ้น
4	แมกวง เชียงใหม่	263	14	249	135	51%	71	27%	57	22%	70	27%	56	21%	1.00	เพิ่มขึ้น
5	กัวลม ลำปาง	106	3	103	101	95%	54	51%	51	48%	53	50%	50	47%	1.00	เพิ่มขึ้น
6	กัวคองมา ลำปาง	170	6	164	191	112%	113	66%	107	63%	113	66%	107	63%	-	คงที่
7	แควน้อย พิษณุโลก	939	43	896	729	78%	485	52%	442	47%	488	52%	445	47%	-3.00	ลดลง
	แม่มอก	110	16	94	47	43%	37	34%	21	19%	37	34%	21	19%	-	คงที่
รวมภาคเหนือ 34.85%		24,825	6,744	18,081	19,429	78%	11,960	48%	5,195	21%	12,035	48%	5,270	21%	-75.00	ลดลง
ภาคตะวันออกเฉียงเหนือ (12)																
8	ห้วยหลวง อุดรธานี	136	7	129	69	51%	69	51%	62	46%	71	52%	64	47%	-2.00	ลดลง
9	น้ำจูน สกลนคร	520	45	475	453	87%	303	58%	258	50%	304	58%	259	50%	-1.00	ลดลง
10	น้ำพอง (2) สกลนคร	165	8	157	128	78%	90	55%	82	50%	90	55%	82	50%	-	คงที่
11	จุฬารัตน (2) ชัยภูมิ	164	37	127	114	70%	50	30%	13	8%	50	30%	13	8%	-	คงที่
12	ลุมพินี (2) ขอนแก่น	2,431	581	1,850	837	34%	559	23%	-	0%	570	23%	-	0%	-	คงที่
13	ลำปาว กาฬสินธุ์	1,980	100	1,880	1,218	62%	1,565	79%	1,465	74%	1,568	79%	1,468	74%	-3.00	ลดลง
14	ลำตะคอง นครราชสีมา	314	22	292	264	84%	170	54%	148	47%	172	55%	150	48%	-2.00	ลดลง
15	ลำพระเพลิง นครราชสีมา	155	1	154	78	50%	27	17%	26	17%	31	20%	30	19%	-4.00	ลดลง
16	มูลขม นครราชสีมา	141	7	134	71	50%	51	36%	44	31%	51	36%	44	31%	-	คงที่
17	ลำแซะ นครราชสีมา	275	7	268	168	61%	94	34%	87	32%	94	34%	87	32%	-	คงที่
18	ลำบางรองบุรีรัมย์	121	3	118	40	33%	25	21%	22	18%	25	21%	22	18%	-	คงที่
19	สิรินธร (2) อุบลราชธานี	1,966	831	1,135	1,358	69%	1,831	93%	1,000	51%	1,837	93%	1,006	51%	-6.00	ลดลง
รวมภาค ดอน. 11.80%		8,369	1,649	6,720	4,798	57%	4,834	58%	3,207	38%	4,863	58%	3,225	39%	-18.00	ลดลง
ภาคกลาง (3)																
20	ป่าสักชลสิทธิ์ ลพบุรี	960	3	957	716	75%	319	33%	316	33%	325	34%	322	34%	-6.00	ลดลง
21	ห้วยเสลา อุทัยธานี	160	17	143	61	38%	38	24%	21	13%	37	23%	20	13%	1.00	เพิ่มขึ้น
22	กระเสียว สุพรรณบุรี	240	40	200	89	37%	63	26%	23	10%	63	26%	23	10%	-	คงที่
รวมภาคกลาง 1.92%		1,360	60	1,300	866	64%	420	31%	360	26%	425	31%	365	27%	-5.00	ลดลง
ภาคตะวันตก (2)																
23	ศรีนครินทร์ (2) กาญจนบุรี	17,745	10,265	7,480	16,410	92%	15,450	87%	5,185	29%	15,511	87%	5,246	30%	-61.00	ลดลง
24	วชิราลงกรณ (2) กาญจนบุรี	8,860	3,012	5,848	7,655	86%	7,555	85%	4,543	51%	7,630	86%	4,618	52%	-75.00	ลดลง
รวมภาคตะวันตก 37.51%		26,605	13,277	13,328	24,065	90%	23,005	86%	9,728	37%	23,141	87%	9,864	37%	-136.00	ลดลง
ภาคตะวันออก (6+4)																
25	ขุนด่าน นครนายก	224	5.00	219	217	97%	200	89%	195	87%	205	92%	200	89%	-5.00	ลดลง
26	คลองสียัด ฉะเชิงเทรา	420	30.00	390	386	92%	143	34%	113	27%	144	34%	114	27%	-1.00	ลดลง
27	บางพระ (3) ชลบุรี	117	12.00	105	95	81%	65	56%	53	45%	65	56%	53	45%	-	คงที่
28	หนองปลาไหล (3) ระยอง	164	13.75	150	165	101%	91	56%	77	47%	95	58%	81	50%	-4.00	ลดลง
29	ประแสร์ (3) ระยอง	295	20.00	275	270	92%	141	48%	121	41%	143	48%	123	42%	-2.00	ลดลง
30	มาบประชัน (3) ระยอง	17	0.72	16	17	104%	6	36%	5	32%	6	38%	5.61	34%	-0.28	ลดลง
31	หนองค้อ (3) ระยอง	21	1.00	20	18	86%	7	32%	6	28%	7	34%	6.22	29%	-0.30	ลดลง
32	ดอกกราย (3) ระยอง	79	3.00	76	78	99%	37	46%	34	43%	37	46%	33.76	43%	0.07	เพิ่มขึ้น
33	คลองใหญ่ (3) ระยอง	45	3.00	42	38	83%	15	32%	12	26%	17	37%	13.70	30%	-2.04	ลดลง
34	นคมดินทรจันทรา ปราจีนบุรี	295	19.00	276	285	97%	269	91%	250	85%	274	93%	255.00	86%	-5.00	ลดลง
รวมภาคตะวันออก 2.37%		1,678	107	1,570	1,570	94%	973	58%	866	52%	993	59%	886	53%	-19.55	ลดลง
ภาคใต้ (4)																
35	แก่งกระจาน เพชรบุรี	710	65	645	645	91%	516	73%	451	64%	528	74%	463	65%	-12.00	ลดลง
36	ปราณบุรี ประจวบคีรีขันธ์	391	18	373	357	91%	291	74%	273	70%	295	75%	277	71%	-4.00	ลดลง
37	รัชชประภา (2) สุราษฎร์ธานี	5,639	1,352	4,287	4,802	85%	3,858	68%	2,506	44%	3,871	69%	2,519	45%	-13.00	ลดลง
38	บางยาง (2) ยะลา	1,454	276	1,178	955	66%	905	62%	629	43%	898	62%	622	43%	7.00	เพิ่มขึ้น
รวมภาคใต้ 11.55%		8,194	1,711	6,483	6,759	82%	5,570	68%	3,859	47%	5,592	68%	3,881	47%	-22.00	ลดลง
รวมทั้งประเทศ 100%(38)		71,031	23,548	47,482	57,487	81%	46,763	66%	23,215	33%	47,049	66%	23,491	33%	-275.55	ลดลง

ที่มาข้อมูล : ตารางสรุปสภาพน้ำในอ่างเก็บน้ำขนาดใหญ่ทั่วประเทศ และตารางสรุปสภาพน้ำในอ่างเก็บน้ำภาคตะวันออก กรมชลประทาน

หมายเหตุ :

- อ่างเก็บน้ำขนาดใหญ่ หมายถึง อ่างเก็บน้ำที่มีความจุตั้งแต่ 100 ล้าน ลบ.ม. ขึ้นไป
- เป็นอ่างเก็บน้ำอยู่ในความรับผิดชอบของการไฟฟ้าฝ่ายผลิตแห่งประเทศไทย(10) นอกนั้นอยู่ในความรับผิดชอบของกรมชลประทาน (28)
- เป็นอ่างเก็บน้ำขนาดกลางที่มีความสำคัญต่อการอุตสาหกรรมและการประปา ของลุ่มน้ำชายฝั่งทะเลตะวันออก
- ที่มา : กรมชลประทาน และการไฟฟ้าฝ่ายผลิตแห่งประเทศไทย
- จังหวัดที่มีอ่างเก็บน้ำขนาดใหญ่มีจำนวน 26 จังหวัด ไม่มี 50 จังหวัด

รศ. หมายถึง ระดับเก็บกักของอ่าง



ศูนย์เขล



ศูนย์ป้องกันกักตุนน้ำ กรมทรัพยากรน้ำ

ลำดับของเขื่อนตามความจุ

- ศรีนครินทร์ 2.ภูมิพล 3.สิริกิติ์ 4.วชิราลงกรณ 5.รัชชประภา
- ลุมพินี 7.สิรินธร 8.บางยาง 9.ลำปาว 10.ป่าสัก

ลำดับของเขื่อนตามปริมาณน้ำใช้การได้

- ภูมิพล 2.ศรีนครินทร์ 3.สิริกิติ์ 4.วชิราลงกรณ 5.รัชชประภา
- ลำปาว 7.ลุมพินี 8.บางยาง 9.สิรินธร 10.ป่าสัก

เดือน เหนือ อีสาน หนาวเย็น กทม.ยังมีฝนตกบางแห่ง

ประเทศไทยภาคเหนือและภาคตะวันออกเฉียงเหนือ อุณหภูมิจะลดลง ๑-๓ องศาเซลเซียสกับมีลมแรง บริเวณพื้นราบมีอากาศเย็นในตอนเช้า อุณหภูมิต่ำสุด ๑๖-๒๒ องศาเซลเซียส ส่วนยอดดอยและยอดภูมีอากาศหนาวถึงหนาวจัด อุณหภูมิต่ำสุด ๖-๑๒ องศาเซลเซียส ขอให้ประชาชนดูแลรักษาสุขภาพเนื่องจากอากาศที่หนาวเย็นลง สำหรับภาคกลางและภาคตะวันออกเฉียงเหนืออุณหภูมิจะลดลงเล็กน้อย ส่วนภาคใต้จะมีฝนเพิ่มขึ้นในระยะนี้

พยากรณ์อากาศสำหรับประเทศไทยตั้งแต่เวลา ๐๖.๐๐ วันนี้ ถึง ๐๖.๐๐ วันพรุ่งนี้.

ภาคเหนือ อุณหภูมิจะลดลง ๑-๒ องศาเซลเซียส บริเวณพื้นราบมีอากาศเย็น อุณหภูมิต่ำสุด ๑๖-๒๑ องศาเซลเซียส อุณหภูมิสูงสุด ๓๑-๓๕ องศาเซลเซียส ส่วนบริเวณยอดดอยมีอากาศหนาวถึงหนาวจัด อุณหภูมิต่ำสุด ๖-๑๐ องศาเซลเซียส ลมตะวันออกเฉียงเหนือ ความเร็ว ๑๐-๒๕ กม./ชม.

ภาคตะวันออกเฉียงเหนือ อุณหภูมิจะลดลง ๑-๓ องศาเซลเซียส กับมีลมแรง บริเวณพื้นราบมีอากาศเย็น อุณหภูมิต่ำสุด ๑๙-๒๒ องศาเซลเซียส อุณหภูมิสูงสุด ๓๓-๓๔ องศาเซลเซียส ส่วนบริเวณยอดภูมีอากาศหนาว อุณหภูมิต่ำสุด ๙-๑๒ องศาเซลเซียส ลมตะวันออกเฉียงเหนือ ความเร็ว ๑๐-๓๐ กม./ชม.

ภาคกลาง มีเมฆบางส่วนกับมีฝนบางแห่ง อุณหภูมิต่ำสุด ๒๑-๒๒ องศาเซลเซียส อุณหภูมิสูงสุด ๓๓-๓๖ องศาเซลเซียส ลมตะวันออกเฉียงเหนือ ความเร็ว ๑๐-๒๕ กม./ชม.

ภาคตะวันออก มีเมฆบางส่วนกับมีฝนบางแห่ง อุณหภูมิต่ำสุด ๒๓-๒๕ องศาเซลเซียส อุณหภูมิสูงสุด ๓๒-๓๕ องศาเซลเซียส ลมตะวันออกเฉียงเหนือ ความเร็ว ๑๐-๓๐ กม./ชม. ทะเลมีคลื่นต่ำกว่า ๑ เมตร ห่างฝั่งคลื่นสูงประมาณ ๑ เมตร

ภาคใต้ (ฝั่งตะวันออก) มีเมฆเป็นส่วนมาก กับมีฝนฟ้าคะนอง ร้อยละ ๔๐ ของพื้นที่ ส่วนมากบริเวณจังหวัดสุราษฎร์ธานี นครศรีธรรมราช พัทลุง สงขลา ปัตตานี ยะลา และนราธิวาส อุณหภูมิต่ำสุด ๒๒-๒๕ องศาเซลเซียส อุณหภูมิสูงสุด ๓๑-๓๓ องศาเซลเซียส ลมตะวันออกเฉียงเหนือ ความเร็ว ๑๕-๓๐ กม./ชม. ทะเลมีคลื่นสูงประมาณ ๑ เมตร บริเวณที่มีฝนฟ้าคะนองคลื่นสูง ๑-๒ เมตร

ภาคใต้ (ฝั่งตะวันตก) มีเมฆบางส่วน กับมีฝนฟ้าคะนอง ร้อยละ ๒๐ ของพื้นที่ ส่วนมากบริเวณจังหวัดภูเก็ต กระบี่ ตรัง และสตูล อุณหภูมิต่ำสุด ๒๓-๒๕ องศาเซลเซียส อุณหภูมิสูงสุด ๓๓-๓๕ องศาเซลเซียส ลมตะวันออกเฉียงเหนือ ความเร็ว ๑๐-๓๐ กม./ชม. ทะเลมีคลื่นต่ำกว่า ๑ เมตร บริเวณที่มีฝนฟ้าคะนองคลื่นสูงประมาณ ๑ เมตร

กรุงเทพมหานครและปริมณฑล มีเมฆบางส่วนกับมีฝนบางแห่ง อุณหภูมิต่ำสุด ๒๔-๒๕ องศาเซลเซียส อุณหภูมิสูงสุด ๓๒-๓๖ องศาเซลเซียส ลมตะวันออกเฉียงเหนือ ความเร็ว ๑๐-๒๕ กม./ชม.

เพชรบูรณ์จ่อ น้ำแล้งหลัง ๑๑ อ่างเก็บกักมีน้ำแค่พอใช้

สถานการณ์อ่างเก็บน้ำโดยรวมทั้ง ๑๑ แห่ง ในปีนี้มีน้ำไหลเข้าอ่างค่อนข้างน้อย ปริมาณฝนเฉลี่ยแค่ ๗๐๐ มม.เศษ ทำให้มีน้ำต้นทุนมีแค่พอใช้ แต่ในด้านภาคการเกษตรมีการปล่อยน้ำให้ใช้ เพราะปีที่ผ่านมากษัตริย์กรอดใช้น้ำ ฉะนั้นน้ำต้นทุนในภาพรวมปัจจุบันนี้เหลือราว ๓๐% น่าจะเพียงพออุปโภคบริโภคให้ผ่านพ้นฤดูการนี้เท่านั้นเอง จึงจำเป็นต้องมีแผนบริหารจัดการน้ำต้นทุน รวมทั้งประชาสัมพันธ์การใช้น้ำอย่างประหยัด ส่วนอ่างป่าแดงเกิดวิกฤตโดยประเมินน้ำจะหมดอ่างในราวกลางเดือนเม.ย. ซึ่งในปี ๒๕๖๓ ก็ประเมินว่าสถานการณ์น้ำจะหมดอ่างใกล้เคียงกับปี ๒๕๖๒ เช่นเดียวกัน จึงต้องเข้ามาตรึงการเตรียมความพร้อม เพื่อรองรับสถานการณ์วิกฤตน้ำ นายเชษฐา กล่าว ว่า หลังทางผู้ว่าฯได้รับรายงานได้ให้นโยบาย โดยจะให้ผันน้ำจากอ่างเก็บน้ำในพื้นที่ตอนบนลงมาช่วย โดยในปี ๒๕๖๒ ที่ผ่านมามีการผันน้ำจากอ่างป่าเลาและอ่างท่าพลมาช่วย แต่เวลานี้ทั้งสองอ่างไม่มีน้ำจึงทำให้ต้องปรับเปลี่ยนแผน โดยจะต้องไปผันน้ำจากอ่างน้ำก้อ อ.หล่มสัก ซึ่งมีปริมาณน้ำเก็บกักราว ๕๐% โดยสามารถโรยน้ำมาช่วยได้ แต่ต้องทำความเข้าใจกับประชาชนให้ยินยอมปล่อยน้ำลงมาและต้องควบคุมการสูบน้ำกลางทาง

นายเชษฐากล่าวว่า อ่างน้ำก้อระยะทางไกลกว่าอ่างท่าพล คาดว่าต้องใช้ระยะเวลากว่า ๑ เดือน กว่าน้ำจะไหลมาถึงจุดสูบน้ำบริเวณหลังวัดสนธิกร บริเวณคลองปากบู่ อ.เมืองเพชรบูรณ์ อย่างไรก็ตามขณะนี้กำลังอยู่ระหว่างการให้เจ้าหน้าที่ไปสำรวจ นอกจากนี้ทางจังหวัดมีการขอเครื่องสูบน้ำจาก อบจ. และเทศบาลฯ รวมทั้งทางกรมชลประทานจะส่งเครื่องสูบน้ำมาติดตั้งให้ ในขณะที่ทางการประปาจะต้องสนับสนุนค่าน้ำมันเครื่องสูบน้ำเหล่านี้

