



รายงานสถานการณ์น้ำรายวัน

เสนอโดย

ศูนย์เมขลา

ศูนย์ป้องกันวิกฤติน้ำ

กรมทรัพยากรน้ำ

ประจำวันที่ ๑๙ พฤศจิกายน ๒๕๖๒

## สารบัญ

- ๑) รายงานสถานการณ์พื้นที่เสี่ยงอุทกภัยน้ำหลากในเขตพื้นที่ลาด  
เชิงเขา
- ๒) ปริมาณฝนสะสมปี พ.ศ. ๒๕๖๑ และ ๒๕๖๒ เทียบค่าเฉลี่ย ๓๐ ปี
- ๓) สถานการณ์น้ำในอ่างเก็บน้ำขนาดใหญ่ และขนาดกลาง
- ๔) รายงานสถานการณ์น้ำรายลุ่มน้ำ



รายงานสถานการณ์พื้นที่  
เสี่ยงอุทกภัยน้ำหลากในเขต  
พื้นที่ลาดเชิงเขา



# รายงานสถานการณ์พื้นที่เสี่ยงอุทกภัยน้ำหลากในเขตพื้นที่ลาดเชิงเขา

วันที่ 19 พฤศจิกายน 2562 เวลา 07:00 น.

## 1) Early Warning System (19 พ.ย. 2562 เวลา 07.00 น)

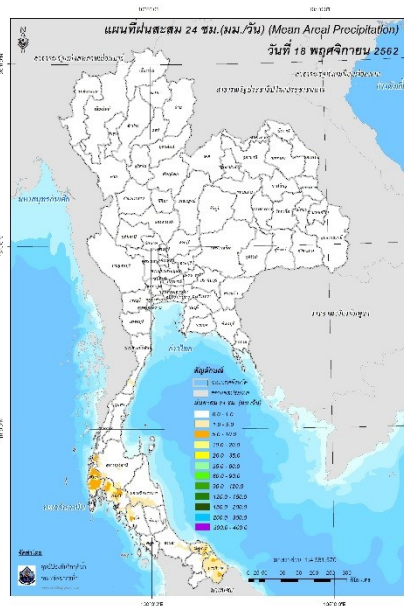
สถานี Early Warning System ที่มีฝนตกทั้งหมด 150 สถานี ครอบคลุม 325 หมู่บ้าน ไม่มีการแจ้งเตือนภัย



ที่มา : สำนักวิจัย พัฒนาและอุทกวิทยา

## 2) ปริมาณฝน

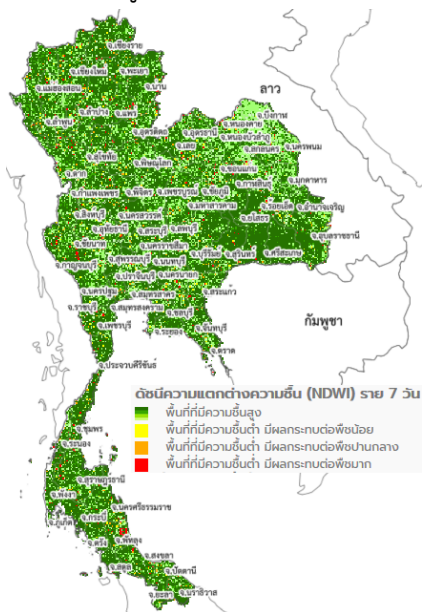
ผลการเปรียบเทียบปริมาณฝนสะสม 24 ชั่วโมง ของวันที่ 18 ถึง 19 พฤศจิกายน 2562 (เวลา 07:00 น.) จากระบบของ Mekong River Commission Flash Flood Guidance System (MRCFFGS) แสดงให้เห็นว่ามีปริมาณฝนตกบริเวณภาคใต้ มีปริมาณฝนสะสมประมาณ 5 – 10 มม./วัน ส่วนบริเวณจังหวัดพังงา กระบี่ และปัตตานี มีปริมาณฝนสะสมประมาณ 10 – 20 มม./วัน



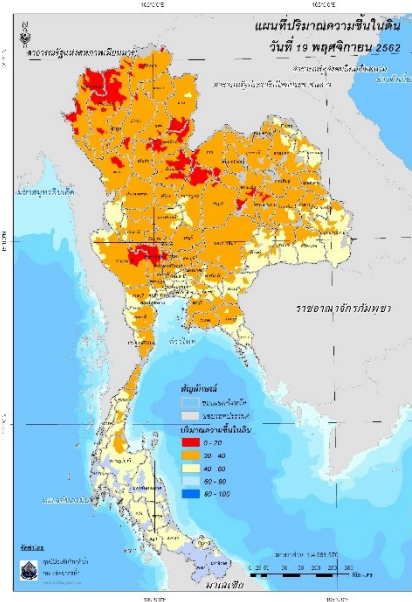
ปริมาณฝนสะสม 24 ชั่วโมง (MRCFFGS)

### 3) ปริมาณความชื้นในดิน

ปริมาณความชื้นในดินจากแผนที่ดาวเทียมของ Gistda (ดัชนีความแตกต่าง (NDWI) ราย 7 วัน) และค่าความชื้นในดินที่ได้จากระบบ MRCFFGS พบว่าพื้นที่บริเวณภาคใต้ มีค่าความชื้นอยู่ในเกณฑ์ประมาณร้อยละ 60 - 80 สภาวะดังกล่าวหมายถึงดินในพื้นที่บริเวณดังกล่าว ยังสามารถรองรับปริมาณน้ำฝนได้อีกประมาณ 20% ก่อนที่จะเข้าสู่สภาพอิ่มตัว

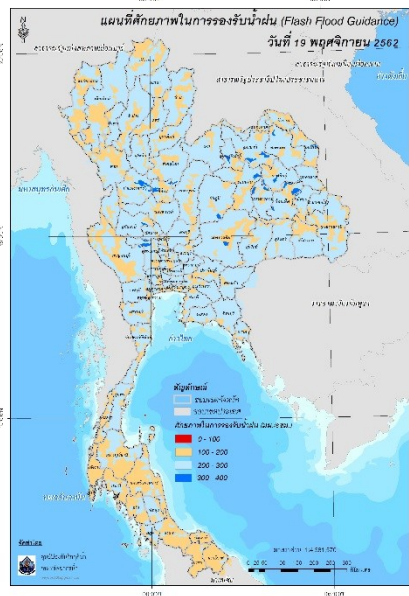


แผนที่ดาวเทียมของ Gistda  
(13 - 19 พ.ย. 62)



ปริมาณความชื้นในดิน (MRCFFG)

#### 4) ศักยภาพในการรองรับน้ำฝน FFG (Flash Flood Guidance)

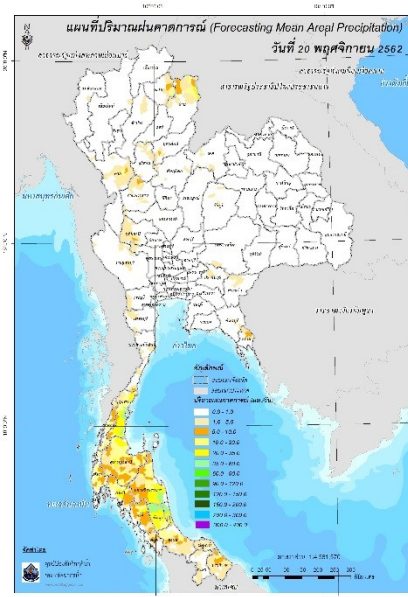
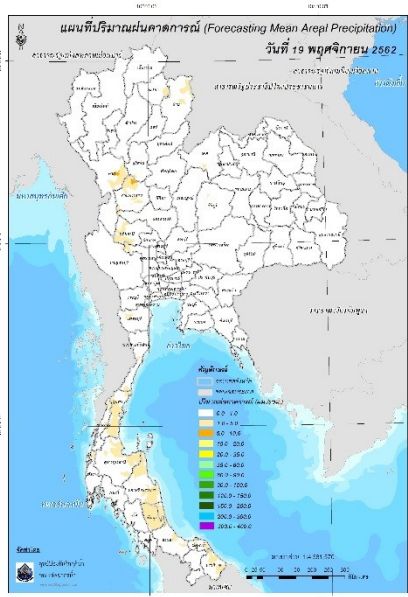


FFG หมายถึง ค่าความสามารถในการรองรับปริมาณฝนของพื้นที่นั้นๆ ก่อนที่จะเกิดสภาวะน้ำล้นตลิ่งที่จุดออกของปลายพื้นที่ โดยค่า FFG 06-hr หมายถึง ปริมาณฝนที่จะส่งผลให้เกิดสภาวะน้ำล้นตลิ่งที่ปลายลุ่มน้ำในอีก 6 ชั่วโมงข้างหน้า (มม./6ชม.)

#### 5) ปริมาณฝนคาดการณ์ล่วงหน้า

ปริมาณฝนคาดการณ์ในวันที่ 19 พฤศจิกายน 2562 เวลา 13.00 น. บริเวณภาคเหนือ และภาคใต้ จะมีปริมาณฝนสะสม 6 ชั่วโมงข้างหน้า 5 - 10 มม.

ปริมาณฝนคาดการณ์ในวันที่ 20 พฤศจิกายน 2562 เวลา 07.00 น. บริเวณภาคเหนือ ภาคตะวันออกเฉียงเหนือ และภาคใต้ จะมีปริมาณฝนสะสม 24 ชั่วโมงข้างหน้า 5 - 10 มม. ส่วนบริเวณจังหวัดน่าน สุราษฎร์ธานี กระบี่ และตรัง จะมีปริมาณฝนสะสม 24 ชั่วโมงข้างหน้า 20 - 35 มม. และบริเวณจังหวัดชุมพร นครศรีธรรมราช พัทลุง และสงขลา จะมีปริมาณฝนสะสม 24 ชั่วโมงข้างหน้า 35 - 60 มม.



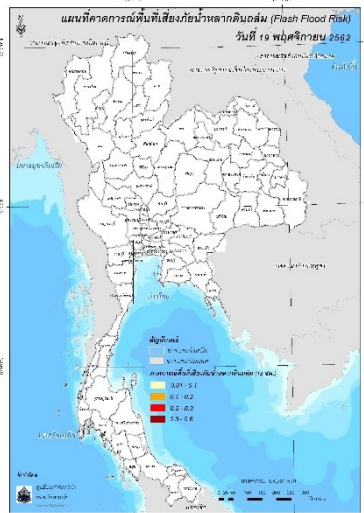
ปริมาณฝนคาดการณ์ในวันที่ 19 พฤศจิกายน 2562

ปริมาณฝนคาดการณ์ในวันที่ 20 พฤศจิกายน 2562

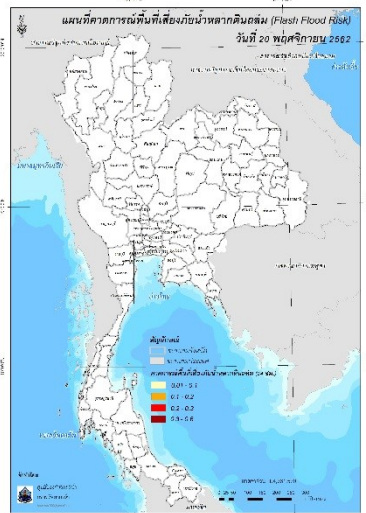
6) ความเสี่ยงจากน้ำท่วม

- การคาดการณ์พื้นที่เสี่ยงภัยน้ำหลากดินถล่มจากข้อมูล MRCFFGS วันที่ 19 พฤศจิกายน 2562 ในอีก 12 ชม. 24 ชม. และ 36 ชม. ไม่พบพื้นที่เสี่ยง

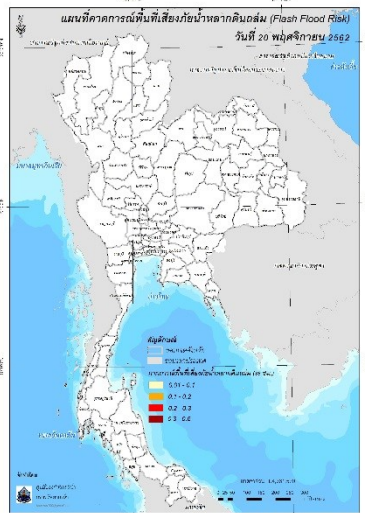
**แผนที่แสดงการคาดการณ์พื้นที่เสี่ยงภัยน้ำหลากดินถล่ม วันที่ 19 พฤศจิกายน 2562**



วันที่ 19 พ.ย. 2562 (19:00 น.)



วันที่ 20 พ.ย. 2562 (07:00 น.)



วันที่ 20 พ.ย. 2562 (19:00 น.)

คำแนะนำ: ข้อมูลดังกล่าวเป็นการคาดการณ์พื้นที่เสี่ยงภัยน้ำหลาก โดยอาศัยข้อมูลปริมาณฝนจากดาวเทียม ดังนั้นรายงานฉบับนี้ควรใช้งานควบคู่ไปกับการตรวจวัดปริมาณฝนจริงภาคสนาม และข้อมูลจากเรดาร์ เพื่อประกอบการตัดสินใจ

ปริมาณฝนสะสมปี

พ.ศ. ๒๕๖๑ และ ๒๕๖๒

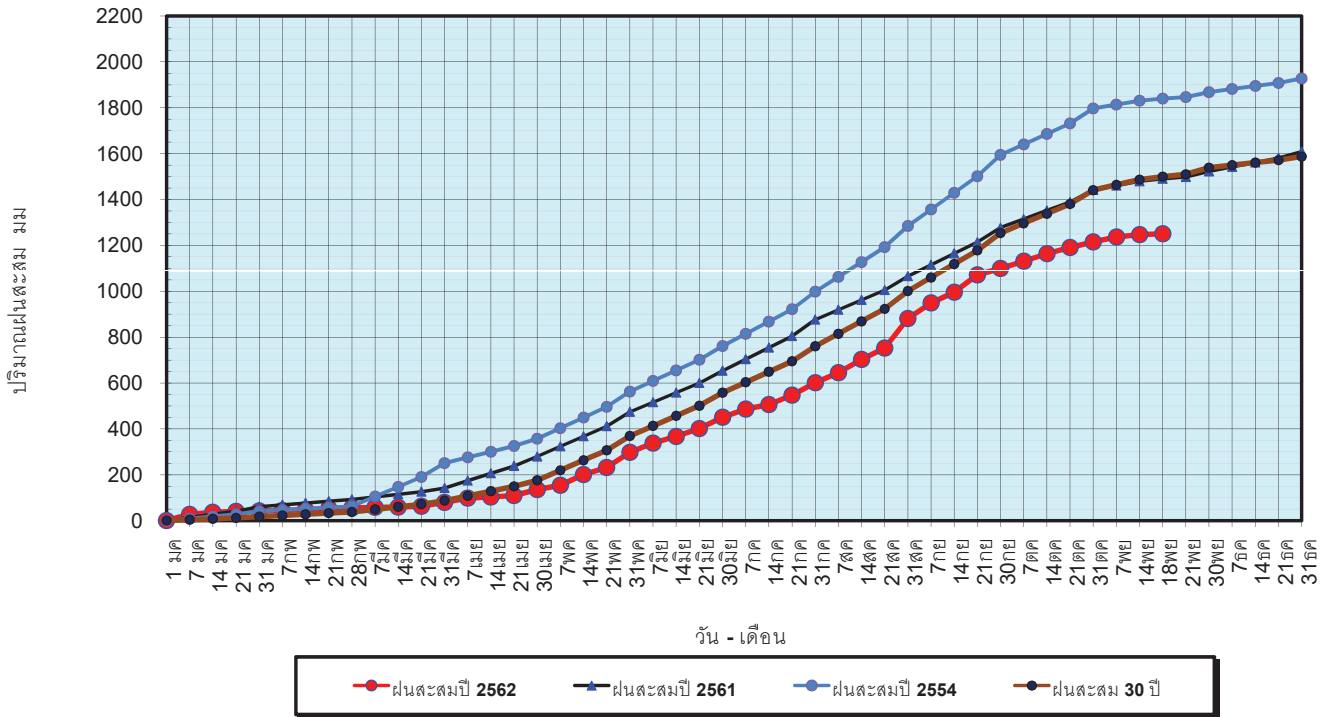
เทียบค่าเฉลี่ย ๓๐ ปี





วันที่ 18 พฤศจิกายน 2562  
 ฝน30ปี = 1,205.15 มม. (สะสมทั้งปี = 1,587.70 มม.)  
 ปี61 = 1,250.61 มม. (สะสมทั้งปี = 1,608.74 มม.)  
 ปี62 = 1,016.14 มม.  
 เปรียบเทียบกับ ปี 61 **มีค่าน้อยกว่า** -234.47 มม.  
 เปรียบเทียบกับฝนเฉลี่ย 30 ปี **มีค่าน้อยกว่า** -189.01 มม.

ปริมาณฝนสะสมปี 2554-2561-2562 เทียบกับค่าเฉลี่ย 30 ปี

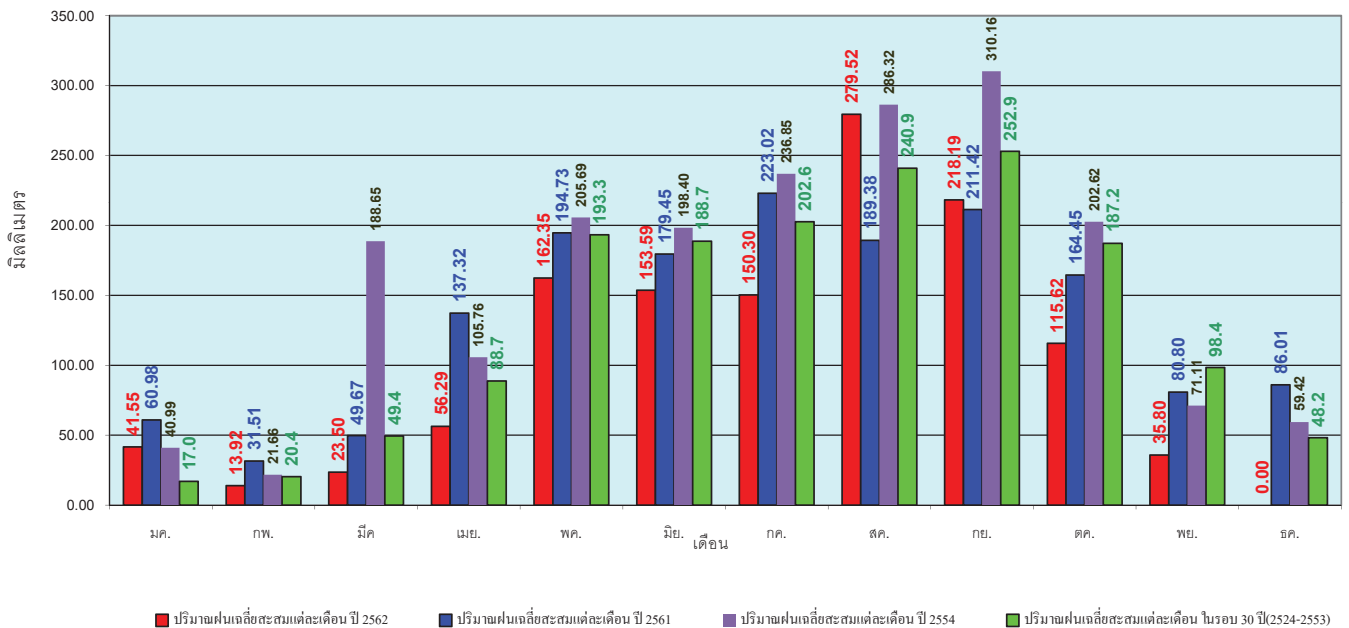


ข้อมูลจากกรมอุตุนิยมวิทยาจำนวน 122 สถานีข้อมูลปริมาณฝนสะสมถึง วันที่ 18 พฤศจิกายน 2562



วันที่ 18 พฤศจิกายน 2562  
 ฝน30ปี = 1,205.15 มม. (สะสมทั้งปี = 1,587.50 มม.)  
 ปี61 = 1,250.61 มม. (สะสมทั้งปี = 1,608.74 มม.)  
 ปี62 = 1,016.14 มม.  
 เปรียบเทียบกับ ปี 61 **มีค่าน้อยกว่า** -234.47 มม.  
 เปรียบเทียบกับฝนเฉลี่ย 30 ปี **มีค่าน้อยกว่า** -189.01 มม.

ปริมาณฝนเฉลี่ยรายเดือนของประเทศ

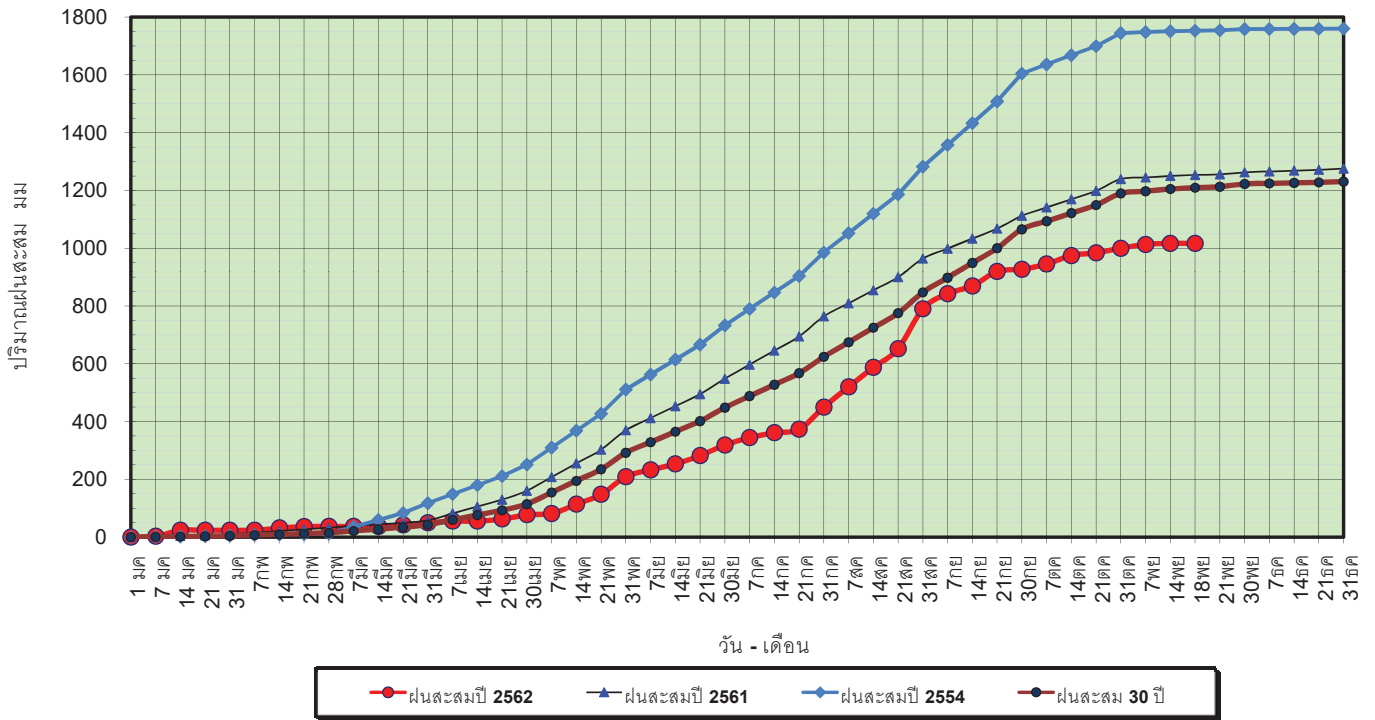


ข้อมูลจากกรมอุตุนิยมวิทยาจำนวน 122 สถานีข้อมูลปริมาณฝนสะสมถึง วันที่ 18 พฤศจิกายน 2562



วันที่ 18 พฤศจิกายน 2562  
 ฝน30ปี = 1,209.54 มม. (สะสมทั้งปี = 1,230.90 มม.)  
 ปี61 = 1,253.71 มม. (สะสมทั้งปี = 1,276.02 มม.)  
 ปี62 = 1,016.69 มม.  
 เปรียบเทียบกับ ปี 61 **มีค่าน้อยกว่า** -237.02 มม.  
 เปรียบเทียบกับฝนเฉลี่ย 30 ปี **มีค่าน้อยกว่า** -192.85 มม.

### ปริมาณฝนสะสมภาคเหนือ



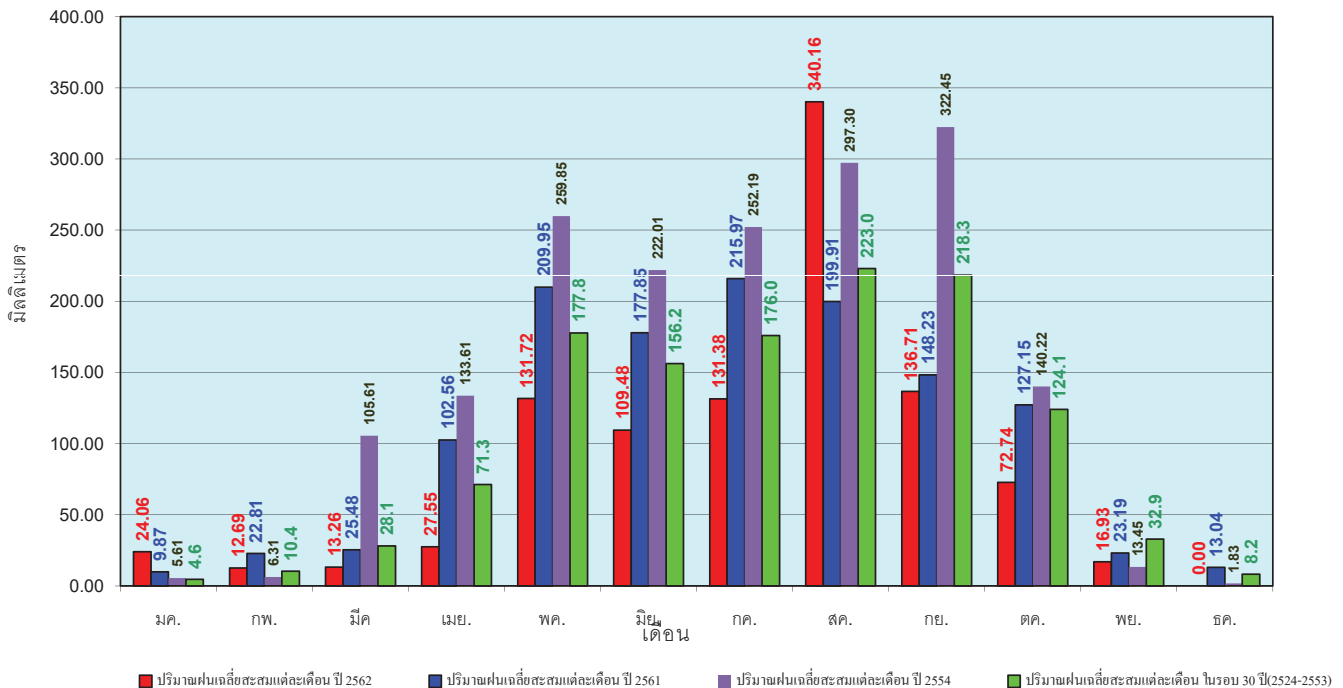
ข้อมูลจากกรมอุตุนิยมวิทยาจำนวน 32  
 สถานีข้อมูลปริมาณฝนสะสมถึง วันที่  
 18 พฤศจิกายน 2562



ศูนย์เมขลา ศูนย์ป้องกันวิกฤตน้ำ กรมทรัพยากรน้ำ

วันที่ 18 พฤศจิกายน 2562  
 ฝน30ปี = 1,209.54 มม. (สะสมทั้งปี = 1,230.90 มม.)  
 ปี61 = 1,253.71 มม. (สะสมทั้งปี = 1,276.02 มม.)  
 ปี62 = 1,016.69 มม.  
 เปรียบเทียบกับ ปี 61 **มีค่าน้อยกว่า** -237.02 มม.  
 เปรียบเทียบกับฝนเฉลี่ย 30 ปี **มีค่าน้อยกว่า** -192.85 มม.

### ปริมาณฝนเฉลี่ยสะสมรายเดือน ภาคเหนือ



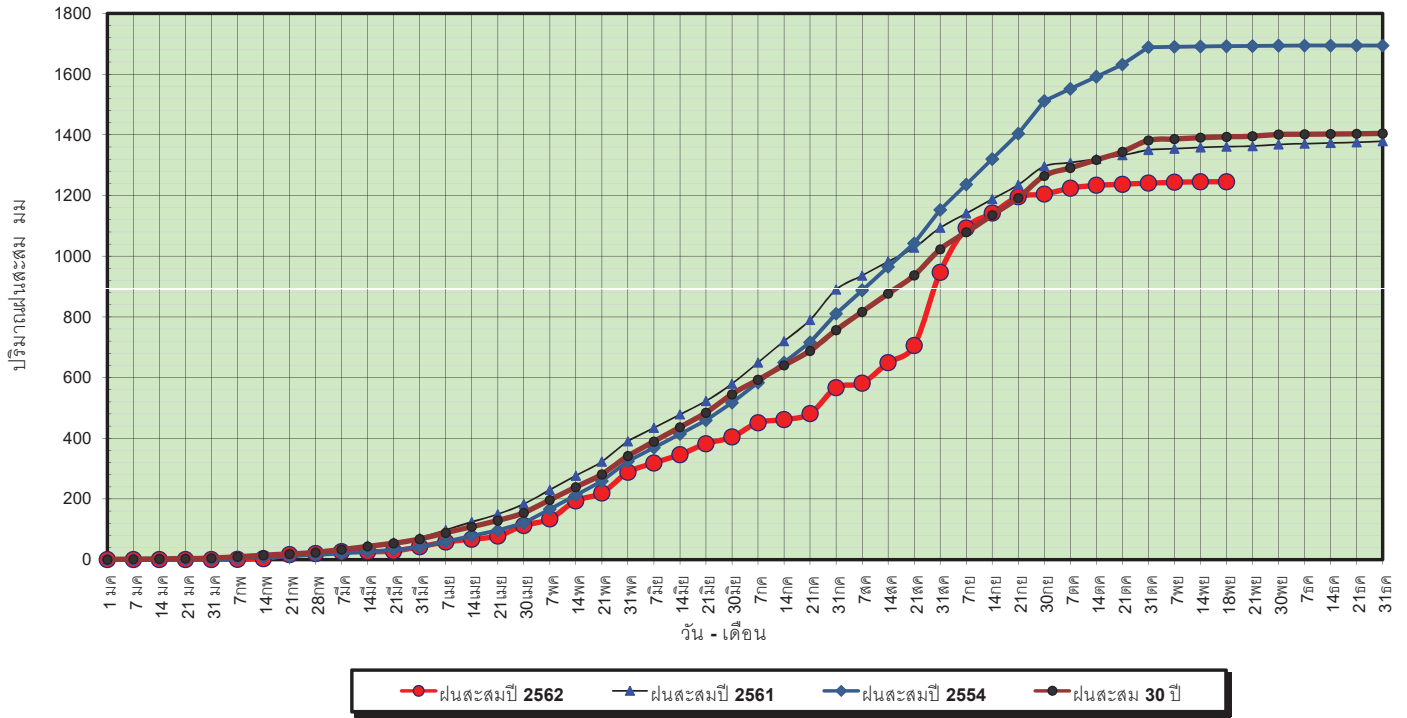
ข้อมูลจากกรมอุตุนิยมวิทยาจำนวน32  
 สถานีข้อมูลปริมาณฝนสะสมถึง วันที่  
 18 พฤศจิกายน 2562



ศูนย์เมขลา ศูนย์ป้องกันวิกฤตน้ำ กรมทรัพยากรน้ำ

วันที่ 18 พฤศจิกายน 2562  
 ฝน30ปี = 1,205.15 มม. (สะสมทั้งปี = 1,404.50 มม.)  
 ปี61 = 1,250.61 มม. (สะสมทั้งปี = 1,379.22 มม.)  
 ปี62 = 1,016.14 มม.  
 เปรียบเทียบกับ ปี 61 **มีค่าน้อยกว่า** -234.47 มม.  
 เปรียบเทียบกับฝนเฉลี่ย 30 ปี **มีค่าน้อยกว่า** -189.01 มม.

### ปริมาณฝนสะสมภาคตะวันออกเฉียงเหนือ



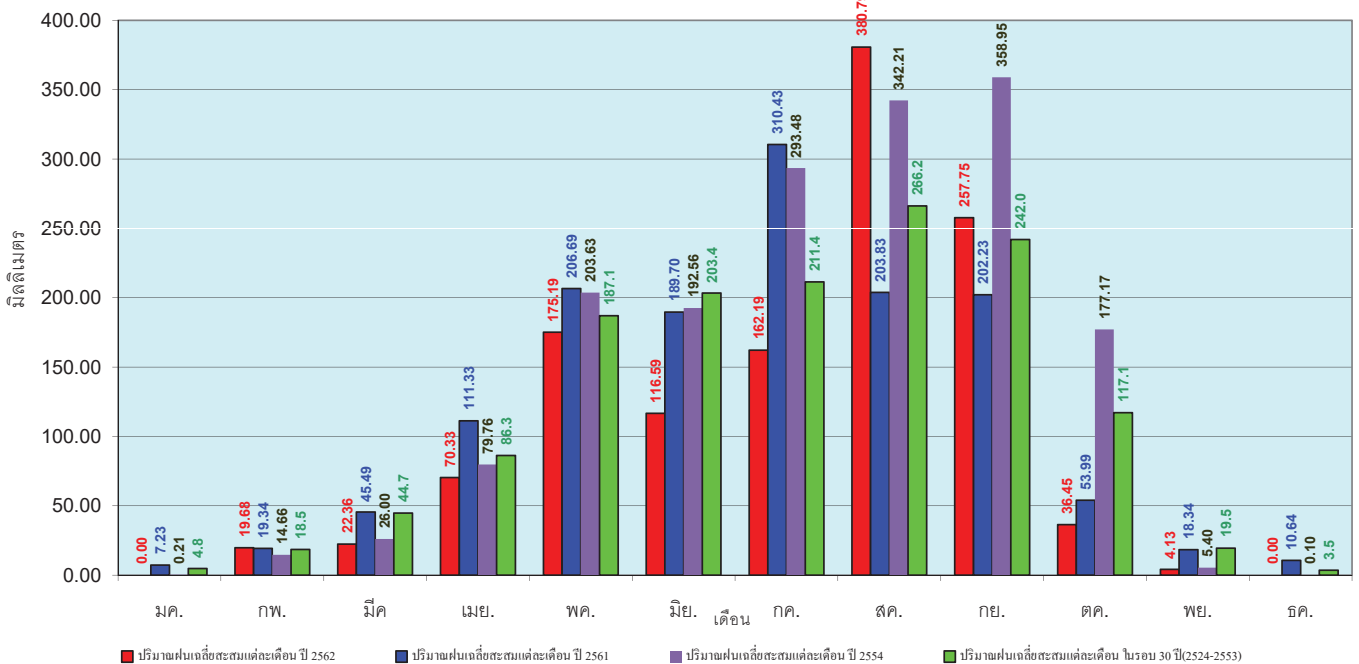
ข้อมูลจากกรมอุตุนิยมวิทยาจำนวน 28  
 สถานีข้อมูลปริมาณฝนสะสมถึง วันที่  
 18 พฤศจิกายน 2562



ศูนย์เมขลา ศูนย์ป้องกันโรคติดต่อ กรมทรัพยากรน้ำ

วันที่ 18 พฤศจิกายน 2562  
 ฝน30ปี = 1,205.15 มม. (สะสมทั้งปี = 1,404.50 มม.)  
 ปี61 = 1,250.61 มม. (สะสมทั้งปี = 1,379.22 มม.)  
 ปี62 = 1,016.14 มม.  
 เปรียบเทียบกับ ปี 61 **มีค่าน้อยกว่า** -234.47 มม.  
 เปรียบเทียบกับฝนเฉลี่ย 30 ปี **มีค่าน้อยกว่า** -189.01 มม.

### ปริมาณฝนเฉลี่ยสะสมรายเดือน ภาคตะวันออกเฉียงเหนือ



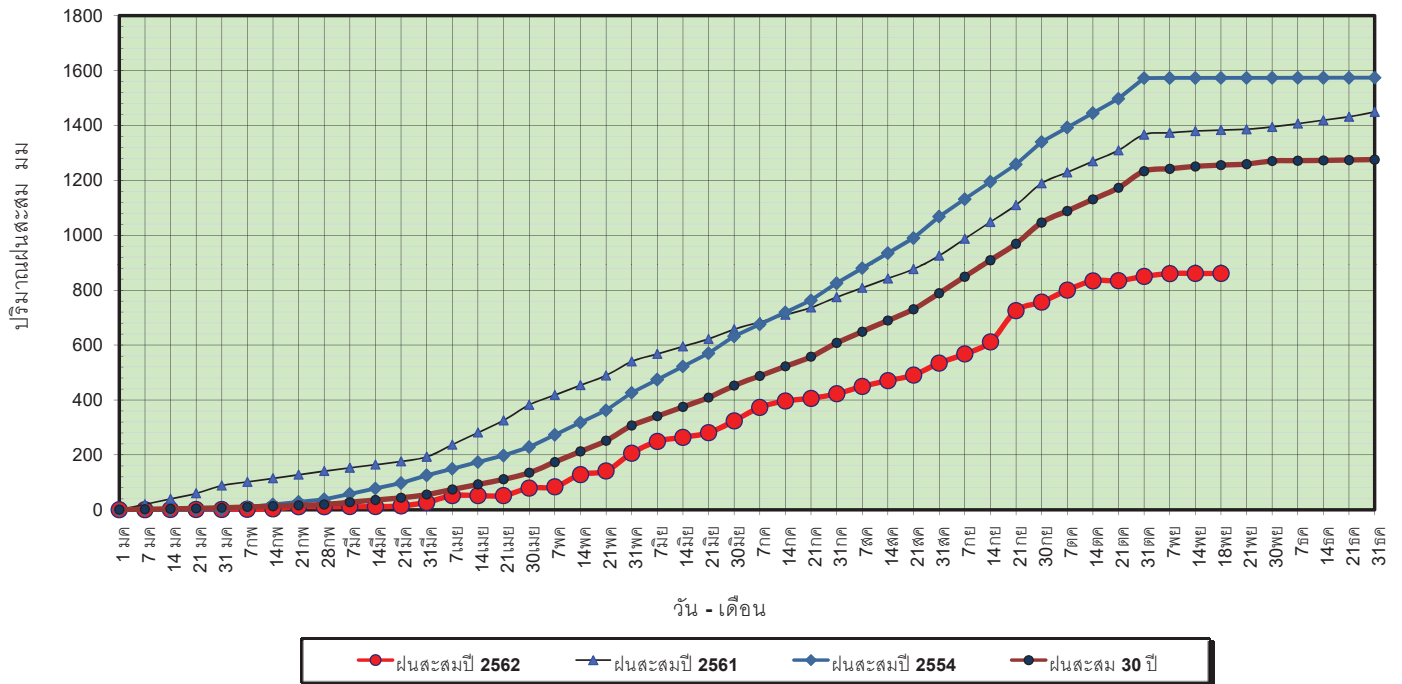
ข้อมูลจากกรมอุตุนิยมวิทยาจำนวน 28  
 สถานีข้อมูลปริมาณฝนสะสมถึง วันที่  
 18 พฤศจิกายน 2562



ศูนย์เมขลา ศูนย์ป้องกันโรคติดต่อ กรมทรัพยากรน้ำ

วันที่ 18 พฤศจิกายน 2562  
 ฝน30ปี = 1,205.15 มม. (สะสมทั้งปี = 1,275.20 มม.)  
 ปี61 = 1,250.61 มม. (สะสมทั้งปี = 1,449.20 มม.)  
 ปี62 = 1,016.14 มม.  
 เปรียบเทียบกับ ปี 61 **มีค่าน้อยกว่า** -234.47 มม.  
 เปรียบเทียบกับฝนเฉลี่ย 30 ปี **มีค่าน้อยกว่า** -189.01 มม.

### ปริมาณฝนสะสมภาคกลาง

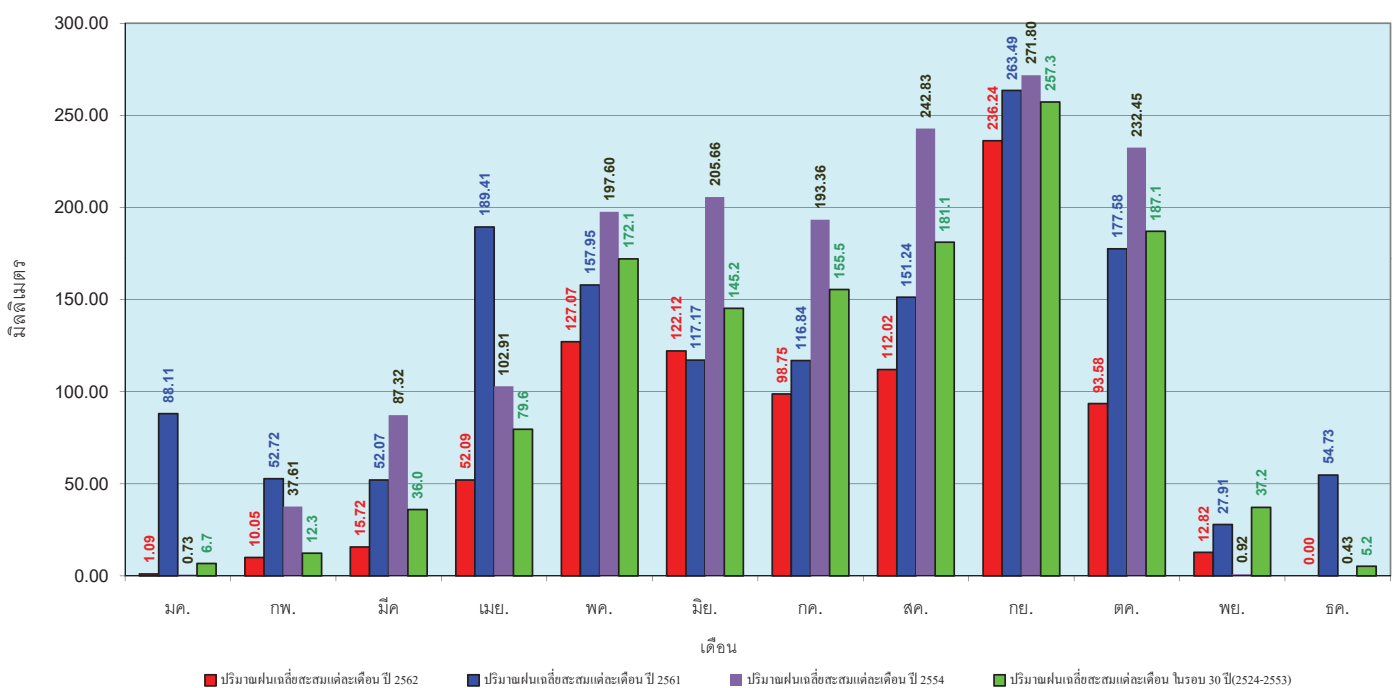


ข้อมูลจากกรมอุตุนิยมวิทยาจำนวน 13 สถานีข้อมูลปริมาณฝนสะสมถึง วันที่ 18 พฤศจิกายน 2562



วันที่ 18 พฤศจิกายน 2562  
 ฝน30ปี = 1,205.15 มม. (สะสมทั้งปี = 1,275.20 มม.)  
 ปี61 = 1,250.61 มม. (สะสมทั้งปี = 1,449.20 มม.)  
 ปี62 = 1,016.14 มม.  
 เปรียบเทียบกับ ปี 61 **มีค่าน้อยกว่า** -234.47 มม.  
 เปรียบเทียบกับฝนเฉลี่ย 30 ปี **มีค่าน้อยกว่า** -189.01 มม.

### ปริมาณฝนเฉลี่ยสะสมรายเดือน ภาคกลาง

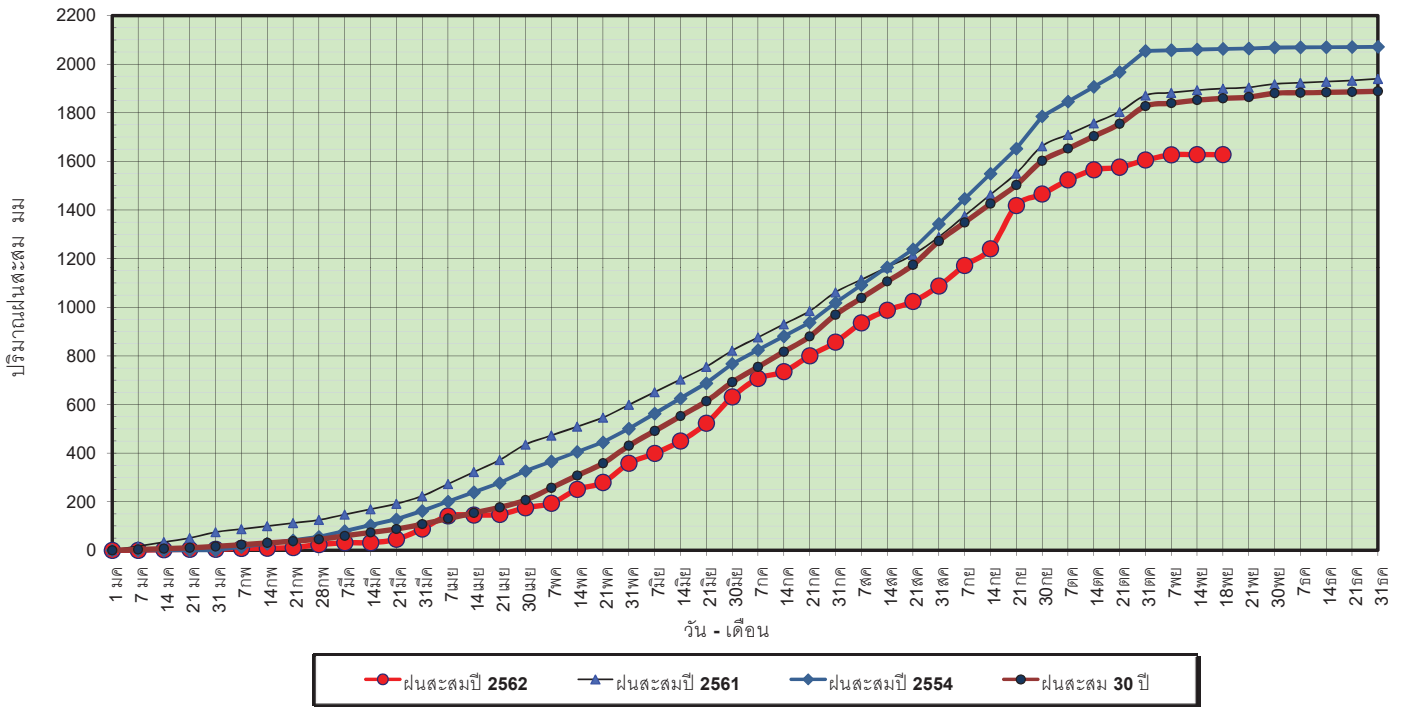


ข้อมูลจากกรมอุตุนิยมวิทยาจำนวน 13 สถานีข้อมูลปริมาณฝนสะสมถึง วันที่ 18 พฤศจิกายน 2562



วันที่ 18 พฤศจิกายน 2562  
 ฝน30ปี = 1,205.15 มม. (สะสมทั้งปี = 1,888.80 มม.)  
 ปี61 = 1,250.61 มม. (สะสมทั้งปี = 1,939.43 มม.)  
 ปี62 = 1,016.14 มม.  
 เปรียบเทียบกับ ปี 61 **มีค่าน้อยกว่า** -234.47 มม.  
 เปรียบเทียบกับฝนเฉลี่ย 30 ปี **มีค่าน้อยกว่า** -189.01 มม.

### ปริมาณฝนสะสมภาคตะวันออก



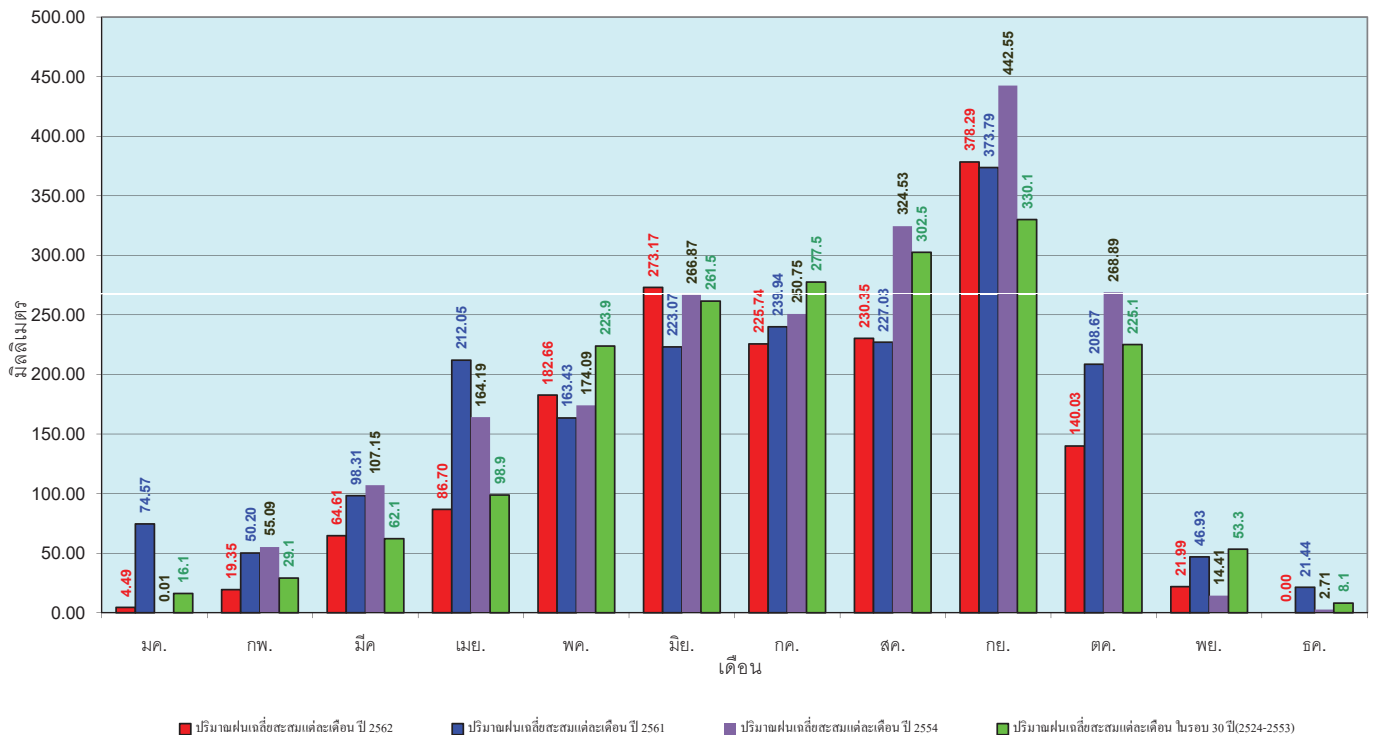
ข้อมูลจากกรมอุตุนิยมวิทยาจำนวน 15 สถานีข้อมูลปริมาณฝนสะสมถึง วันที่ 18 พฤศจิกายน 2562



ศูนย์เมฆขลา ศูนย์ป้องกันวิกฤตน้ำ กรมทรัพยากรน้ำ

วันที่ 18 พฤศจิกายน 2562  
 ฝน30ปี = 1,205.15 มม. (สะสมทั้งปี = 1,888.80 มม.)  
 ปี61 = 1,250.61 มม. (สะสมทั้งปี = 1,939.43 มม.)  
 ปี62 = 1,016.14 มม.  
 เปรียบเทียบกับ ปี 61 **มีค่าน้อยกว่า** -234.47 มม.  
 เปรียบเทียบกับฝนเฉลี่ย 30 ปี **มีค่าน้อยกว่า** -189.01 มม.

### ปริมาณฝนเฉลี่ยสะสมรายเดือน ภาคตะวันออก



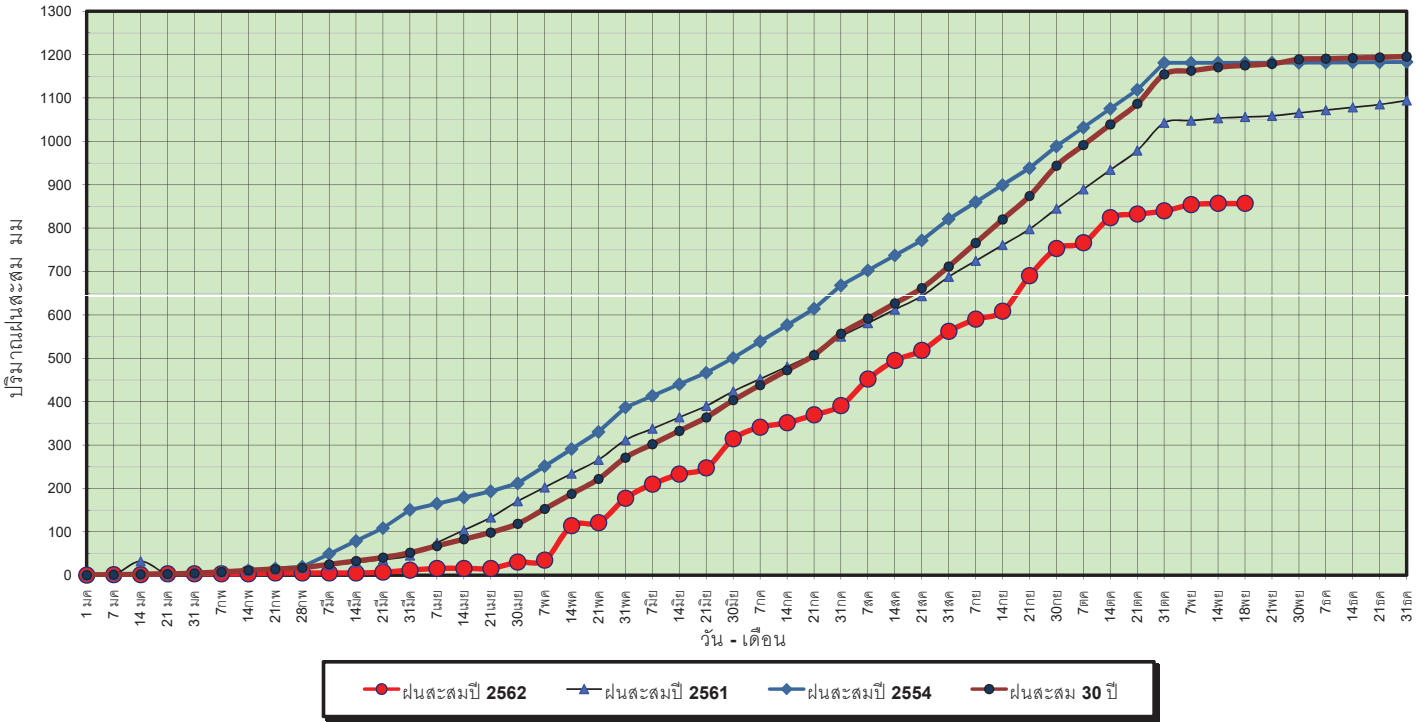
ข้อมูลจากกรมอุตุนิยมวิทยาจำนวน 15 สถานีข้อมูลปริมาณฝนสะสมถึง วันที่ 18 พฤศจิกายน 2562



ศูนย์เมฆขลา ศูนย์ป้องกันวิกฤตน้ำ กรมทรัพยากรน้ำ

วันที่ 18 พฤศจิกายน 2562  
 ฝน30ปี = 1,205.15 มม. (สะสมทั้งปี = 1,195.72 มม.)  
 ปี61 = 1,250.61 มม. (สะสมทั้งปี = 1,094.42 มม.)  
 ปี62 = 1,016.14 มม.  
 เปรียบเทียบกับ ปี 61 **มีค่าน้อยกว่า** -234.47 มม.  
 เปรียบเทียบกับฝนเฉลี่ย 30 ปี **มีค่าน้อยกว่า** -189.01 มม.

### ปริมาณฝนสะสมภาคตะวันตก



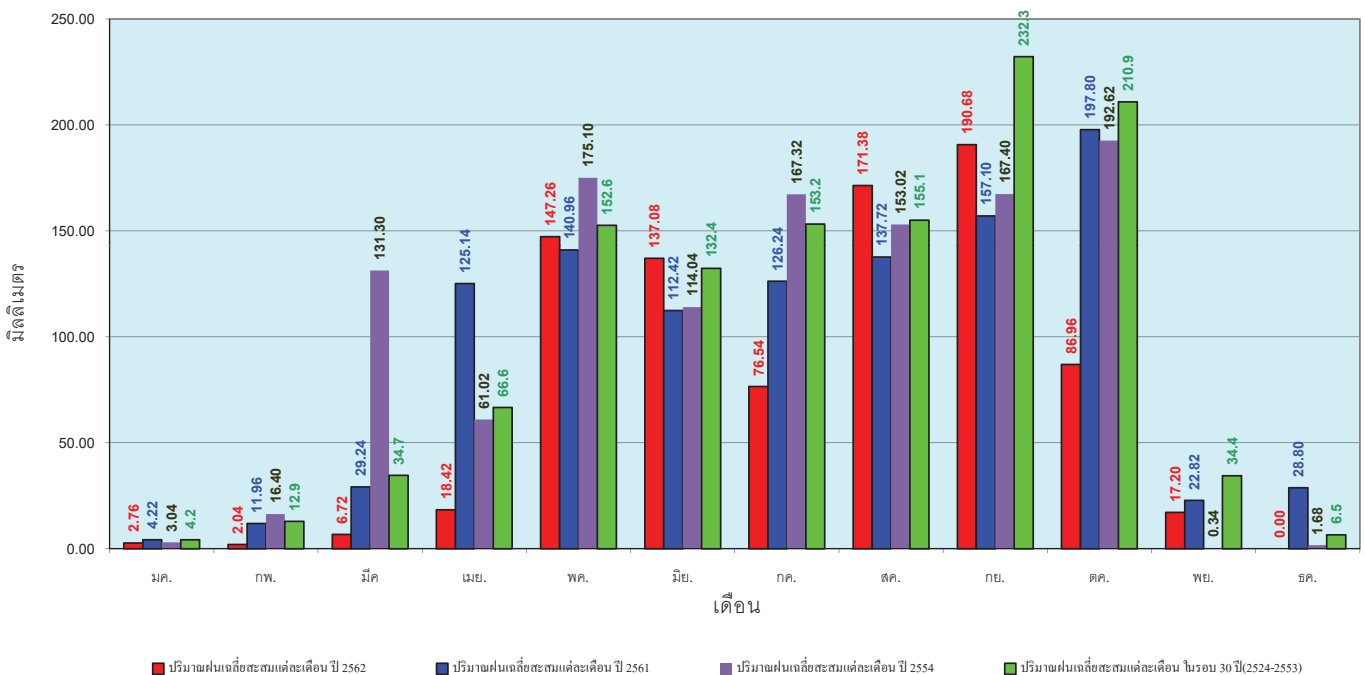
ข้อมูลจากกรมอุตุนิยมวิทยาจำนวน 5  
 สถานีข้อมูลปริมาณฝนสะสมถึง วันที่  
 18 พฤศจิกายน 2562



ศูนย์เมขลา ศูนย์ป้องกันโรคติดต่อ กรมทรัพยากรน้ำ

วันที่ 18 พฤศจิกายน 2562  
 ฝน30ปี = 1,205.15 มม. (สะสมทั้งปี = 1,195.72 มม.)  
 ปี61 = 1,250.61 มม. (สะสมทั้งปี = 1,094.42 มม.)  
 ปี62 = 1,016.14 มม.  
 เปรียบเทียบกับ ปี 61 **มีค่าน้อยกว่า** -234.47 มม.  
 เปรียบเทียบกับฝนเฉลี่ย 30 ปี **มีค่าน้อยกว่า** -189.01 มม.

### ปริมาณฝนเฉลี่ยสะสมรายเดือน ภาคตะวันตก



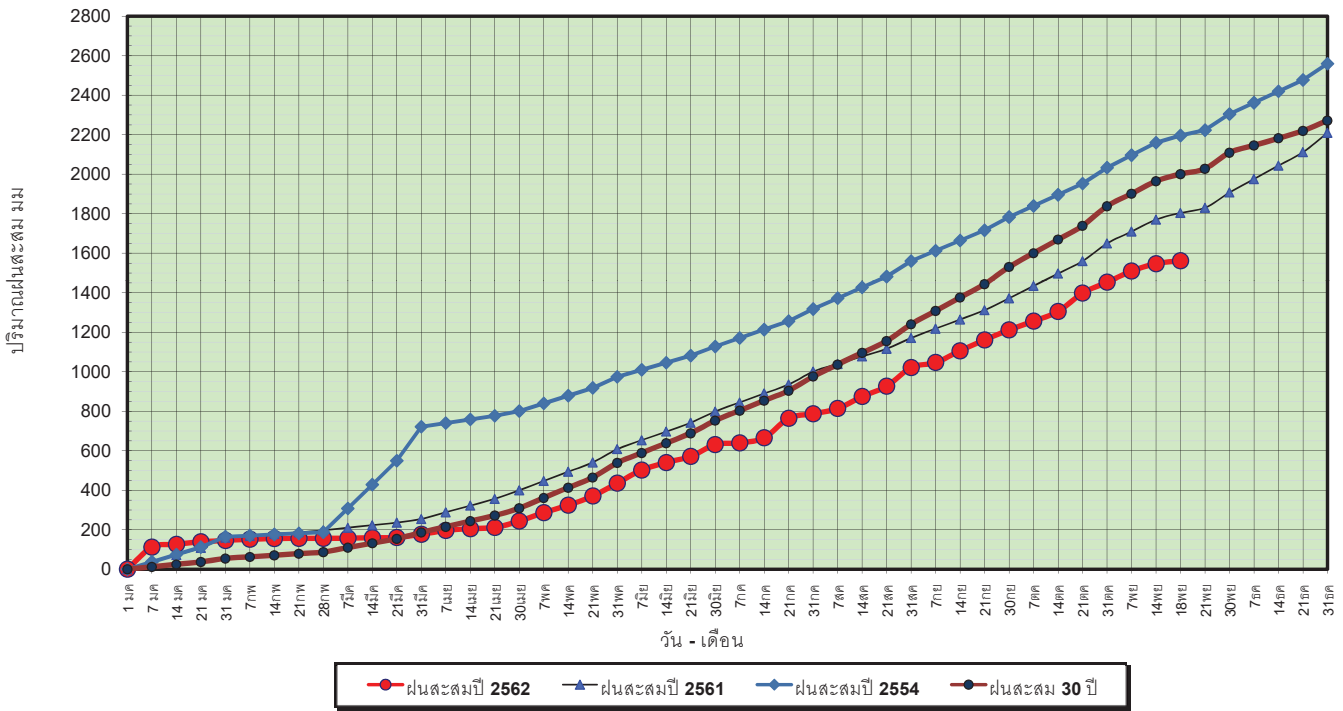
ข้อมูลจากกรมอุตุนิยมวิทยาจำนวน 5  
 สถานีข้อมูลปริมาณฝนสะสมถึง วันที่  
 18 พฤศจิกายน 2562



ศูนย์เมขลา ศูนย์ป้องกันโรคติดต่อ กรมทรัพยากรน้ำ

วันที่ 18 พฤศจิกายน 2562  
 ฝน30ปี = 1,205.15 มม. (สะสมทั้งปี = 2,271.55 มม.)  
 ปี61 = 1,250.61 มม. (สะสมทั้งปี = 2,209.13 มม.)  
 ปี62 = 1,016.14 มม.  
 เปรียบเทียบกับ ปี 61 **มีค่าน้อยกว่า** -234.47 มม.  
 เปรียบเทียบกับฝนเฉลี่ย 30 ปี **มีค่าน้อยกว่า** -189.01 มม.

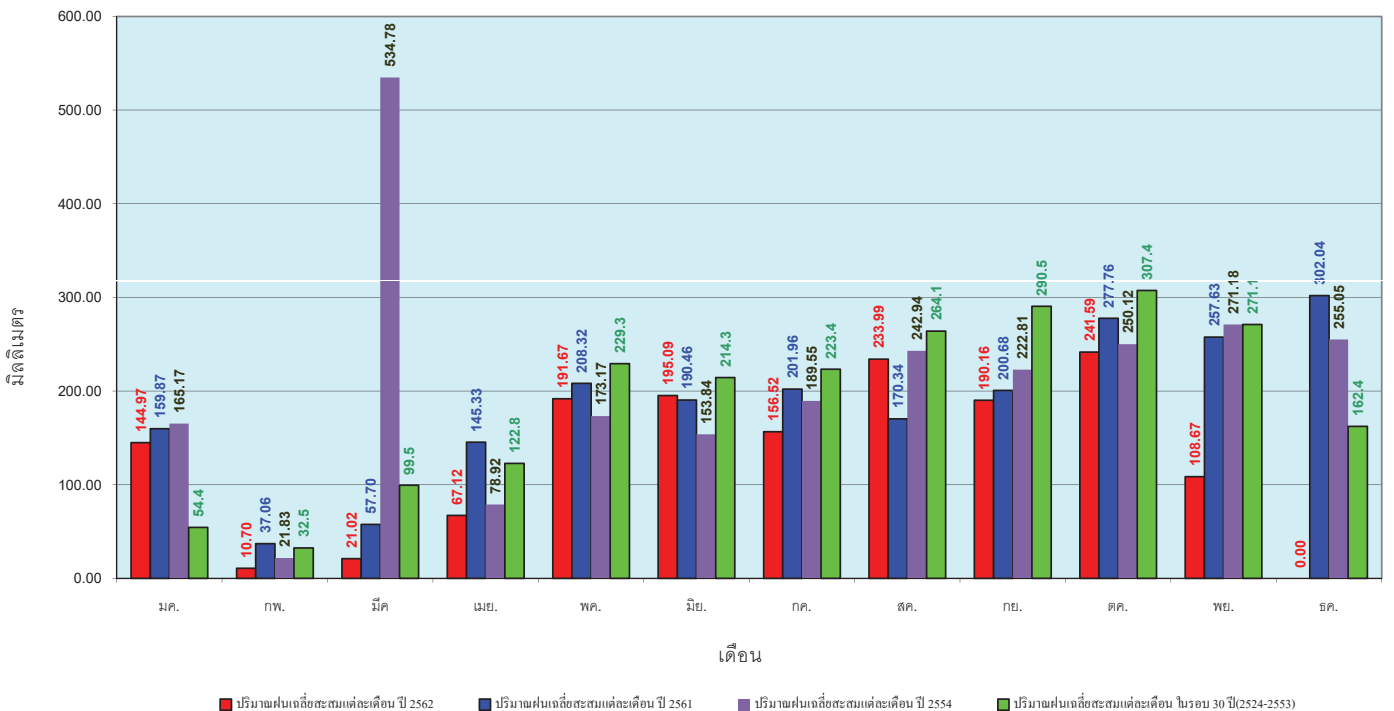
**ปริมาณฝนสะสมภาคใต้**



ข้อมูลจากกรมอุตุนิยมวิทยาจำนวน 29 สถานีที่วัดปริมาณน้ำฝนสะสมถึง วันที่

วันที่ 18 พฤศจิกายน 2562  
 ฝน30ปี = 1,205.15 มม. (สะสมทั้งปี = 2,271.55 มม.)  
 ปี61 = 1,250.61 มม. (สะสมทั้งปี = 2,209.13 มม.)  
 ปี62 = 1,016.14 มม.  
 เปรียบเทียบกับ ปี 61 **มีค่าน้อยกว่า** -234.47 มม.  
 เปรียบเทียบกับฝนเฉลี่ย 30 ปี **มีค่าน้อยกว่า** -189.01 มม.

**ปริมาณฝนเฉลี่ยสะสมรายเดือน ภาคใต้**



ข้อมูลจากกรมอุตุนิยมวิทยาจำนวน 29 สถานีข้อมูลปริมาณฝนสะสมถึง วันที่ 18 พฤศจิกายน 2562

สถานการณ์น้ำในอ่างเก็บน้ำ  
ขนาดใหญ่ และขนาดกลาง







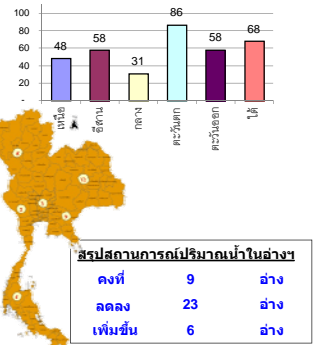
## รายงานสรุปสภาพน้ำในอ่างเก็บน้ำขนาดใหญ่และขนาดกลาง

รายงานสถานการณ์ ณ วันที่ 19 พฤศจิกายน 2562

ปริมาณน้ำในอ่างที่ใช้การได้ในสัปดาห์นี้ + มากกว่า / - น้อยกว่า สัปดาห์ก่อน **275.55** ล้าน ลบ.ม.

สรุปสถานการณ์ปริมาณน้ำในอ่างเก็บน้ำที่ใช้ในทุกกิจกรรมทั่วประเทศ มากกว่าปริมาณน้ำที่เหลือเข้างอ่าง เมื่อเทียบกับสัปดาห์ที่ผ่านมา ควรใช้น้ำอย่างระมัดระวัง

% ปริมาณน้ำรวมแต่ละภาคปัจจุบัน



|           |    |      |
|-----------|----|------|
| คงที่     | 9  | อ่าง |
| ลดลง      | 23 | อ่าง |
| เพิ่มขึ้น | 6  | อ่าง |

เปรียบเทียบปริมาณน้ำรวมทั่วประเทศปัจจุบัน  
ปี 62 และ ปี 61

วันที่ 19 พฤศจิกายน 2562 เกือบ  
46,763 ล้าน ลบ.ม. หรือ เท่ากับ

66%

วันที่ 19 พฤศจิกายน 2561 เกือบ  
57,487 ล้าน ลบ.ม. หรือ เท่ากับ

81%

| ภาค                   | สถานการณ์ปริมาณน้ำในอ่าง |              |                  |            | ปริมาณน้ำเปลี่ยนแปลง (ล้าน ม.³) | สถานะ                             |
|-----------------------|--------------------------|--------------|------------------|------------|---------------------------------|-----------------------------------|
|                       | ล้น (แห่ง)               | คงที่ (แห่ง) | เพิ่มขึ้น (แห่ง) | รวม (แห่ง) |                                 |                                   |
| ภาคเหนือ              | 3                        | 1            | 3                | 7          | -75.00                          | ปริมาณน้ำในอ่างเก็บน้ำลดลง        |
| ภาคตะวันออกเฉียงเหนือ | 6                        | 6            | -                | 12         | -18.00                          | ปริมาณน้ำในอ่างเก็บน้ำลดลง        |
| ภาคกลาง               | 1                        | 1            | 1                | 3          | -5.00                           | ปริมาณน้ำในอ่างเก็บน้ำลดลง        |
| ภาคตะวันตก            | 2                        | -            | -                | 2          | -136.00                         | ปริมาณน้ำในอ่างเก็บน้ำลดลง        |
| ภาคตะวันออก           | 8                        | 1            | 1                | 10         | -19.55                          | ปริมาณน้ำในอ่างเก็บน้ำลดลง        |
| ภาคใต้                | 3                        | -            | 1                | 4          | -22.00                          | ปริมาณน้ำในอ่างเก็บน้ำลดลง        |
| <b>รวมทั้งประเทศ</b>  | <b>23</b>                | <b>9</b>     | <b>6</b>         | <b>38</b>  | <b>-275.55</b>                  | <b>ปริมาณน้ำในอ่างเก็บน้ำลดลง</b> |

| ภาค                               | อ่างเก็บน้ำ                     | ความจุที่ (ล้าน ม.³) | ปริมาณน้ำที่ใช้งานได้ (ล้าน ม.³) | ใช้การได้จริง (ล้าน ม.³) | ปริมาณน้ำรวม วันที่ 19 พฤศจิกายน 2561 |            | ปัจจุบัน วันที่ 19 พฤศจิกายน 2562 |            | สัปดาห์ก่อน วันที่ 13 พฤศจิกายน 2562 |            | ปริมาณน้ำ + เพิ่มขึ้น (ล้าน ม.³) | สถานการณ์ในอ่าง |               |            |                |             |
|-----------------------------------|---------------------------------|----------------------|----------------------------------|--------------------------|---------------------------------------|------------|-----------------------------------|------------|--------------------------------------|------------|----------------------------------|-----------------|---------------|------------|----------------|-------------|
|                                   |                                 |                      |                                  |                          | ปริมาณน้ำรวม                          | %          | ปริมาณน้ำรวม                      | %          | ปริมาณน้ำรวม                         | %          |                                  |                 |               |            |                |             |
| <b>ภาคเหนือ (7)</b>               |                                 |                      |                                  |                          |                                       |            |                                   |            |                                      |            |                                  |                 |               |            |                |             |
| 1                                 | ภูมิพล (2)                      | 13,462               | 3,800                            | 9,662                    | 9,754                                 | 72%        | 5,865                             | 44%        | 2,065                                | 15%        | 5888                             | 44%             | 2,088         | 16%        | -23.00         | ลดลง        |
| 2                                 | สิริกิติ์ (2)                   | 9,510                | 2,850                            | 6,660                    | 8,210                                 | 86%        | 5,178                             | 54%        | 2,328                                | 24%        | 5230                             | 55%             | 2,380         | 25%        | -52.00         | ลดลง        |
| 3                                 | แม่งัด                          | 265                  | 12                               | 253                      | 262                                   | 99%        | 157                               | 59%        | 145                                  | 55%        | 156                              | 59%             | 144           | 54%        | 1.00           | เพิ่มขึ้น   |
| 4                                 | แมกวง                           | 263                  | 14                               | 249                      | 135                                   | 51%        | 71                                | 27%        | 57                                   | 22%        | 70                               | 27%             | 56            | 21%        | 1.00           | เพิ่มขึ้น   |
| 5                                 | กัวลม                           | 106                  | 3                                | 103                      | 101                                   | 95%        | 54                                | 51%        | 51                                   | 48%        | 53                               | 50%             | 50            | 47%        | 1.00           | เพิ่มขึ้น   |
| 6                                 | กัวคอง                          | 170                  | 6                                | 164                      | 191                                   | 112%       | 113                               | 66%        | 107                                  | 63%        | 113                              | 66%             | 107           | 63%        | -              | คงที่       |
| 7                                 | แควน้อย                         | 939                  | 43                               | 896                      | 729                                   | 78%        | 485                               | 52%        | 442                                  | 47%        | 488                              | 52%             | 445           | 47%        | -3.00          | ลดลง        |
|                                   | แม่เม็ก                         | 110                  | 16                               | 94                       | 47                                    | 43%        | 37                                | 34%        | 21                                   | 19%        | 37                               | 34%             | 21            | 19%        | -              | คงที่       |
|                                   | <b>รวมภาคเหนือ</b>              | <b>34.85%</b>        | <b>24,825</b>                    | <b>6,744</b>             | <b>18,081</b>                         | <b>78%</b> | <b>11,960</b>                     | <b>48%</b> | <b>5,195</b>                         | <b>21%</b> | <b>12,035</b>                    | <b>48%</b>      | <b>5,270</b>  | <b>21%</b> | <b>-75.00</b>  | <b>ลดลง</b> |
| <b>ภาคตะวันออกเฉียงเหนือ (12)</b> |                                 |                      |                                  |                          |                                       |            |                                   |            |                                      |            |                                  |                 |               |            |                |             |
| 8                                 | ห้วยหลวง                        | 136                  | 7                                | 129                      | 69                                    | 51%        | 69                                | 51%        | 62                                   | 46%        | 71                               | 52%             | 64            | 47%        | -2.00          | ลดลง        |
| 9                                 | น้ำจืด                          | 520                  | 45                               | 475                      | 453                                   | 87%        | 303                               | 58%        | 258                                  | 50%        | 304                              | 58%             | 259           | 50%        | -1.00          | ลดลง        |
| 10                                | น้ำพอง (2)                      | 165                  | 8                                | 157                      | 128                                   | 78%        | 90                                | 55%        | 82                                   | 50%        | 90                               | 55%             | 82            | 50%        | -              | คงที่       |
| 11                                | จุฬารัตน์ (2)                   | 164                  | 37                               | 127                      | 114                                   | 70%        | 50                                | 30%        | 13                                   | 8%         | 50                               | 30%             | 13            | 8%         | -              | คงที่       |
| 12                                | ลุมพินี (2)                     | 2,431                | 581                              | 1,850                    | 837                                   | 34%        | 559                               | 23%        | -                                    | 0%         | 570                              | 23%             | -             | 0%         | -              | คงที่       |
| 13                                | ลำปาว                           | 1,980                | 100                              | 1,880                    | 1,218                                 | 62%        | 1,565                             | 79%        | 1,465                                | 74%        | 1,568                            | 79%             | 1,468         | 74%        | -3.00          | ลดลง        |
| 14                                | ลำตะคอง                         | 314                  | 22                               | 292                      | 264                                   | 84%        | 170                               | 54%        | 148                                  | 47%        | 172                              | 55%             | 150           | 48%        | -2.00          | ลดลง        |
| 15                                | ลำพระเพลิง                      | 155                  | 1                                | 154                      | 78                                    | 50%        | 27                                | 17%        | 26                                   | 17%        | 31                               | 20%             | 30            | 19%        | -4.00          | ลดลง        |
| 16                                | มูลขม                           | 141                  | 7                                | 134                      | 71                                    | 50%        | 51                                | 36%        | 44                                   | 31%        | 51                               | 36%             | 44            | 31%        | -              | คงที่       |
| 17                                | ลำแซะ                           | 275                  | 7                                | 268                      | 168                                   | 61%        | 94                                | 34%        | 87                                   | 32%        | 94                               | 34%             | 87            | 32%        | -              | คงที่       |
| 18                                | ลำบางหลวง                       | 121                  | 3                                | 118                      | 40                                    | 33%        | 25                                | 21%        | 22                                   | 18%        | 25                               | 21%             | 22            | 18%        | -              | คงที่       |
| 19                                | สิรินธร (2)                     | 1,966                | 831                              | 1,135                    | 1,358                                 | 69%        | 1,831                             | 93%        | 1,000                                | 51%        | 1,837                            | 93%             | 1,006         | 51%        | -6.00          | ลดลง        |
|                                   | <b>รวมภาคตะวันออกเฉียงเหนือ</b> | <b>11.80%</b>        | <b>8,369</b>                     | <b>1,649</b>             | <b>6,720</b>                          | <b>57%</b> | <b>4,834</b>                      | <b>58%</b> | <b>3,207</b>                         | <b>38%</b> | <b>4,863</b>                     | <b>58%</b>      | <b>3,225</b>  | <b>39%</b> | <b>-18.00</b>  | <b>ลดลง</b> |
| <b>ภาคกลาง (3)</b>                |                                 |                      |                                  |                          |                                       |            |                                   |            |                                      |            |                                  |                 |               |            |                |             |
| 20                                | ป่าสักชลสิทธิ์                  | 960                  | 3                                | 957                      | 716                                   | 75%        | 319                               | 33%        | 316                                  | 33%        | 325                              | 34%             | 322           | 34%        | -6.00          | ลดลง        |
| 21                                | ห้วยเสลา                        | 160                  | 17                               | 143                      | 61                                    | 38%        | 38                                | 24%        | 21                                   | 13%        | 37                               | 23%             | 20            | 13%        | 1.00           | เพิ่มขึ้น   |
| 22                                | กระเสียว                        | 240                  | 40                               | 200                      | 89                                    | 37%        | 63                                | 26%        | 23                                   | 10%        | 63                               | 26%             | 23            | 10%        | -              | คงที่       |
|                                   | <b>รวมภาคกลาง</b>               | <b>1.92%</b>         | <b>1,360</b>                     | <b>60</b>                | <b>1,300</b>                          | <b>64%</b> | <b>420</b>                        | <b>31%</b> | <b>360</b>                           | <b>26%</b> | <b>425</b>                       | <b>31%</b>      | <b>365</b>    | <b>27%</b> | <b>-5.00</b>   | <b>ลดลง</b> |
| <b>ภาคตะวันตก (2)</b>             |                                 |                      |                                  |                          |                                       |            |                                   |            |                                      |            |                                  |                 |               |            |                |             |
| 23                                | ศรีนครินทร์ (2)                 | 17,745               | 10,265                           | 7,480                    | 16,410                                | 92%        | 15,450                            | 87%        | 5,185                                | 29%        | 15,511                           | 87%             | 5,246         | 30%        | -61.00         | ลดลง        |
| 24                                | วชิราลงกรณ (2)                  | 8,860                | 3,012                            | 5,848                    | 7,655                                 | 86%        | 7,555                             | 85%        | 4,543                                | 51%        | 7,630                            | 86%             | 4,618         | 52%        | -75.00         | ลดลง        |
|                                   | <b>รวมภาคตะวันตก</b>            | <b>37.51%</b>        | <b>26,605</b>                    | <b>13,277</b>            | <b>13,328</b>                         | <b>90%</b> | <b>23,005</b>                     | <b>86%</b> | <b>9,728</b>                         | <b>37%</b> | <b>23,141</b>                    | <b>87%</b>      | <b>9,864</b>  | <b>37%</b> | <b>-136.00</b> | <b>ลดลง</b> |
| <b>ภาคตะวันออก (6+4)</b>          |                                 |                      |                                  |                          |                                       |            |                                   |            |                                      |            |                                  |                 |               |            |                |             |
| 25                                | ขุนด่าน                         | 224                  | 5.00                             | 219                      | 217                                   | 97%        | 200                               | 89%        | 195                                  | 87%        | 205                              | 92%             | 200           | 89%        | -5.00          | ลดลง        |
| 26                                | คลองสิียด                       | 420                  | 30.00                            | 390                      | 386                                   | 92%        | 143                               | 34%        | 113                                  | 27%        | 144                              | 34%             | 114           | 27%        | -1.00          | ลดลง        |
| 27                                | บางพระ (3)                      | 117                  | 12.00                            | 105                      | 95                                    | 81%        | 65                                | 56%        | 53                                   | 45%        | 65                               | 56%             | 53            | 45%        | -              | คงที่       |
| 28                                | หนองปลาไหล (3)                  | 164                  | 13.75                            | 150                      | 165                                   | 101%       | 91                                | 56%        | 77                                   | 47%        | 95                               | 58%             | 81            | 50%        | -4.00          | ลดลง        |
| 29                                | ประแสร์ (3)                     | 295                  | 20.00                            | 275                      | 270                                   | 92%        | 141                               | 48%        | 121                                  | 41%        | 143                              | 48%             | 123           | 42%        | -2.00          | ลดลง        |
| 30                                | มาบประชัน (3)                   | 17                   | 0.72                             | 16                       | 17                                    | 104%       | 6                                 | 36%        | 5                                    | 32%        | 6                                | 38%             | 5.61          | 34%        | -0.28          | ลดลง        |
| 31                                | หนองค้อ (3)                     | 21                   | 1.00                             | 20                       | 18                                    | 86%        | 7                                 | 32%        | 6                                    | 28%        | 7                                | 34%             | 6.22          | 29%        | -0.30          | ลดลง        |
| 32                                | ดอกราย (3)                      | 79                   | 3.00                             | 76                       | 78                                    | 99%        | 37                                | 46%        | 34                                   | 43%        | 37                               | 46%             | 33.76         | 43%        | 0.07           | เพิ่มขึ้น   |
| 33                                | คลองใหญ่ (3)                    | 45                   | 3.00                             | 42                       | 38                                    | 83%        | 15                                | 32%        | 12                                   | 26%        | 17                               | 37%             | 13.70         | 30%        | -2.04          | ลดลง        |
| 34                                | นกกตบพริ้งดา                    | 295                  | 19.00                            | 276                      | 285                                   | 97%        | 269                               | 91%        | 250                                  | 85%        | 274                              | 93%             | 255.00        | 86%        | -5.00          | ลดลง        |
|                                   | <b>รวมภาคตะวันออก</b>           | <b>2.37%</b>         | <b>1,678</b>                     | <b>1,07</b>              | <b>1,570</b>                          | <b>94%</b> | <b>973</b>                        | <b>58%</b> | <b>866</b>                           | <b>52%</b> | <b>993</b>                       | <b>59%</b>      | <b>886</b>    | <b>53%</b> | <b>-19.55</b>  | <b>ลดลง</b> |
| <b>ภาคใต้ (4)</b>                 |                                 |                      |                                  |                          |                                       |            |                                   |            |                                      |            |                                  |                 |               |            |                |             |
| 35                                | แก่งกระจาน                      | 710                  | 65                               | 645                      | 645                                   | 91%        | 516                               | 73%        | 451                                  | 64%        | 528                              | 74%             | 463           | 65%        | -12.00         | ลดลง        |
| 36                                | ปราณบุรี                        | 391                  | 18                               | 373                      | 357                                   | 91%        | 291                               | 74%        | 273                                  | 70%        | 295                              | 75%             | 277           | 71%        | -4.00          | ลดลง        |
| 37                                | รัชชประภา (2)                   | 5,639                | 1,352                            | 4,287                    | 4,802                                 | 85%        | 3,858                             | 68%        | 2,506                                | 44%        | 3,871                            | 69%             | 2,519         | 45%        | -13.00         | ลดลง        |
| 38                                | บางยาง (2)                      | 1,454                | 276                              | 1,178                    | 955                                   | 66%        | 905                               | 62%        | 629                                  | 43%        | 898                              | 62%             | 622           | 43%        | 7.00           | เพิ่มขึ้น   |
|                                   | <b>รวมภาคใต้</b>                | <b>11.55%</b>        | <b>8,194</b>                     | <b>1,711</b>             | <b>6,483</b>                          | <b>82%</b> | <b>5,570</b>                      | <b>68%</b> | <b>3,859</b>                         | <b>47%</b> | <b>5,592</b>                     | <b>68%</b>      | <b>3,881</b>  | <b>47%</b> | <b>-22.00</b>  | <b>ลดลง</b> |
|                                   | <b>รวมทั้งประเทศ</b>            | <b>100%(38)</b>      | <b>71,031</b>                    | <b>23,548</b>            | <b>47,482</b>                         | <b>81%</b> | <b>46,763</b>                     | <b>66%</b> | <b>23,215</b>                        | <b>33%</b> | <b>47,049</b>                    | <b>66%</b>      | <b>23,491</b> | <b>33%</b> | <b>-275.55</b> | <b>ลดลง</b> |

ที่มาข้อมูล : ตารางสรุปสภาพน้ำในอ่างเก็บน้ำขนาดใหญ่ทั่วประเทศ และตารางสรุปสภาพน้ำในอ่างเก็บน้ำภาคตะวันออกเฉียงเหนือ กรมชลประทาน

หมายเหตุ :

- อ่างเก็บน้ำขนาดใหญ่ หมายถึง อ่างเก็บน้ำที่มีความจุตั้งแต่ 100 ล้าน ลบ.ม. ขึ้นไป
- เป็นอ่างเก็บน้ำอยู่ในความรับผิดชอบของการไฟฟ้าฝ่ายผลิตแห่งประเทศไทย(10) นอกนั้นอยู่ในความรับผิดชอบของกรมชลประทาน (28)
- เป็นอ่างเก็บน้ำขนาดกลางที่มีความสำคัญต่อการอุตสาหกรรมและการประปา ของลุ่มน้ำชายฝั่งทะเลตะวันออก
- ที่มา : กรมชลประทาน และการไฟฟ้าฝ่ายผลิตแห่งประเทศไทย
- จังหวัดที่มีอ่างเก็บน้ำขนาดใหญ่มีจำนวน 26 จังหวัด ไม่มี 50 จังหวัด

รศ. หมายถึง ระดับเก็บกักของอ่าง



ศูนย์เขล



ศูนย์ป้องกันกักตุนน้ำ กรมทรัพยากรน้ำ

ลำดับของเขื่อนตามความจุ

- ศรีนครินทร์ 2.ภูมิพล 3.สิริกิติ์ 4.วชิราลงกรณ 5.รัชชประภา
- ลุมพินี 7.สิรินธร 8.บางยาง 9.ลำปาว 10.ป่าสัก

ลำดับของเขื่อนตามปริมาณน้ำใช้การได้

- ภูมิพล 2.ศรีนครินทร์ 3.สิริกิติ์ 4.วชิราลงกรณ 5.รัชชประภา
- ลำปาว 7.ลุมพินี 8.บางยาง 9.สิรินธร 10.ป่าสัก

รายงานสถานการณ์น้ำ  
รายลุ่มน้ำ



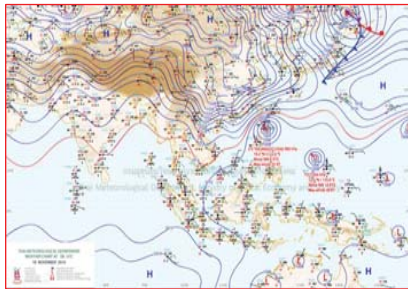
## รายงานสถานการณ์น้ำลุ่มน้ำยมและน่าน วันที่ 19 พฤศจิกายน 2562

### 1) สภาพภูมิอากาศ

**ลักษณะอากาศทั่วไป (ที่มา: กรมอุตุนิยมวิทยา)**

พยากรณ์อากาศ 24 ชั่วโมงข้างหน้า ภาคเหนือและภาคตะวันออกเฉียงเหนือ อุณหภูมิจะลดลง 1-3 องศาเซลเซียสกับมีลมแรง บริเวณพื้นราบมีอากาศเย็นในตอนเช้า อุณหภูมิต่ำสุด 16-22 องศาเซลเซียส ส่วนยอดดอยและยอดภูมีอากาศหนาวถึงหนาวจัด อุณหภูมิต่ำสุด 6-12 องศาเซลเซียส ขอให้ประชาชนดูแลสุขภาพเนื่องจากอากาศที่หนาวเย็นลง สำหรับภาคกลางและภาคตะวันออกมีอุณหภูมิลดลงเล็กน้อย ส่วนภาคใต้จะมีฝนเพิ่มขึ้นในระยะนี้

อุณหภูมิลดลง 1-2 องศาเซลเซียส บริเวณพื้นราบมีอากาศเย็น อุณหภูมิต่ำสุด 16-21 องศาเซลเซียส อุณหภูมิสูงสุด 31-35 องศาเซลเซียส ส่วนบริเวณยอดดอยมีอากาศหนาวถึงหนาวจัด อุณหภูมิต่ำสุด 6-10 องศาเซลเซียส **ผลคาดการณ์ปริมาณน้ำฝนล่วงหน้า 1-7 วัน** ในช่วงวันที่ 18-20 พ.ย. 62 อุณหภูมิจะลดลง 1-2 องศาเซลเซียส บริเวณพื้นราบมีอากาศเย็นในตอนเช้า อุณหภูมิต่ำสุด 16-22 องศาเซลเซียส อุณหภูมิสูงสุด 31-34 องศาเซลเซียส บริเวณยอดดอยมีอากาศหนาวถึงหนาวจัดกับมีน้ำค้างแข็งบางพื้นที่ อุณหภูมิต่ำสุด 6-12 องศาเซลเซียส ลมตะวันออกเฉียงเหนือ ความเร็ว 10-25 กม./ชม. ส่วนในช่วงวันที่ 21-24 พ.ย. 62 อุณหภูมิจะลดลง 2-4 องศาเซลเซียส บริเวณพื้นราบมีอากาศเย็นถึงหนาวและมีลมแรง อุณหภูมิต่ำสุด 14-21 องศาเซลเซียส อุณหภูมิสูงสุด 30-32 องศาเซลเซียส บริเวณยอดดอยมีอากาศหนาวถึงหนาวจัดกับมีน้ำค้างแข็งบางพื้นที่ อุณหภูมิต่ำสุด 4 -11 องศาเซลเซียส



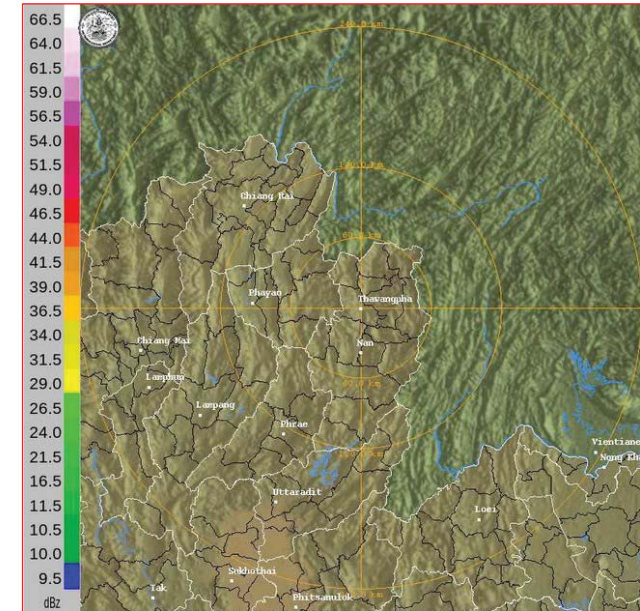
แผนที่อากาศ วันที่ 19 พ.ย. 2562 เวลา 07.00 น.



ภาพถ่ายจากดาวเทียม วันที่ 19 พ.ย. 2562

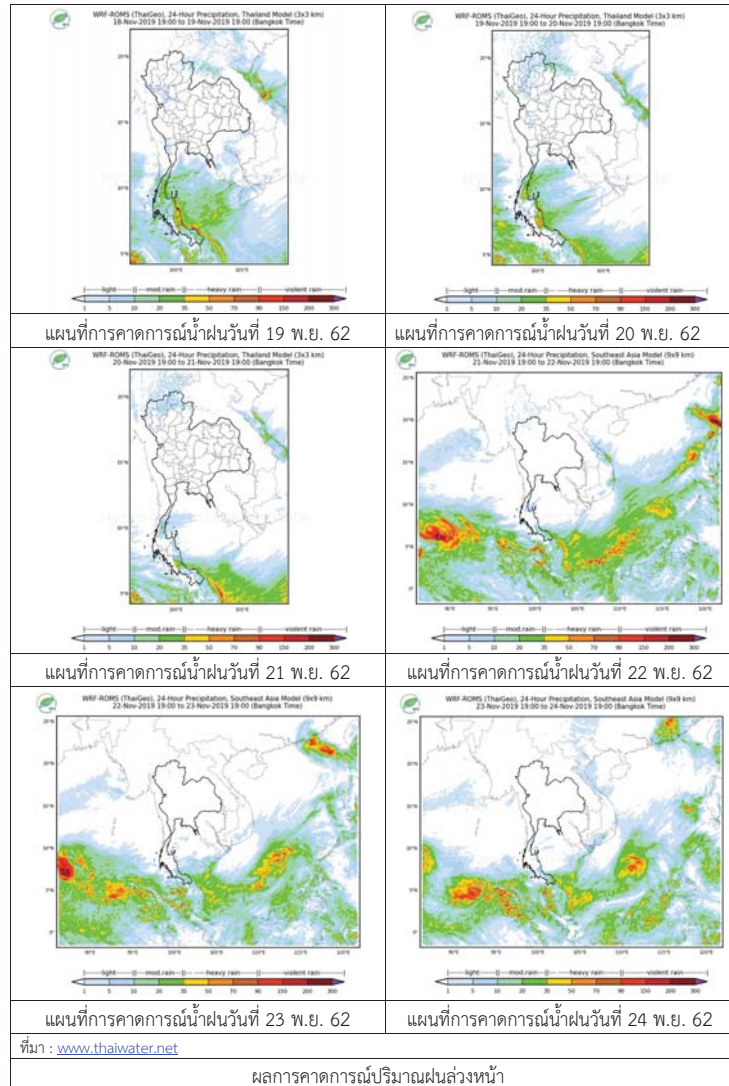
### 2) สถานการณ์ฝน

จากข้อมูลสถานการณ์ฝนในพื้นที่ลุ่มน้ำยมและน่านของวันที่ 19 พฤศจิกายน 2562 จากกรมทรัพยากรน้ำ กรมอุตุนิยมวิทยา กรมชลประทาน และสถาบันสารสนเทศทรัพยากรน้ำ (องค์การมหาชน) พบว่า ไม่มีปริมาณฝนตกในพื้นที่ลุ่มน้ำยมและน่าน



ภาพเรดาร์ตรวจอากาศ “น่าน” ณ วันที่ 19 พฤศจิกายน 2562 (ที่มา : กรมอุตุนิยมวิทยา)

สถานการณ์น้ำฝน



3) ข้อมูลปริมาณน้ำในลำน้ำ

ปัจจุบันสถานการณ์น้ำในลุ่มน้ำยมอยู่ในภาวะปกติ ระดับน้ำในลำน้ำส่วนใหญ่มีแนวโน้มทรงตัว และสถานการณ์น้ำในลำน้ำน่านอยู่ในภาวะเฝ้าระวังน้ำแล้ง ระดับน้ำในลำน้ำส่วนใหญ่มีแนวโน้มทรงตัว สถานการณ์น้ำท่า (15 – 19 พ.ย. 2562 ที่มา: กรมชลประทาน)

| สถานี | แม่น้ำ | อำเภอ     | จังหวัด   | ระดับตลิ่ง               | ศุกร์      | เสาร์      | อาทิตย์    | จันทร์     | อังคาร     |
|-------|--------|-----------|-----------|--------------------------|------------|------------|------------|------------|------------|
|       |        |           |           | ปริมาณน้ำ<br>(ลบ.ม./วิ.) | 15<br>พ.ย. | 16<br>พ.ย. | 17<br>พ.ย. | 18<br>พ.ย. | 19<br>พ.ย. |
| Y.14  | ยม     | ศรีสะเกษ  | สุโขทัย   | 12.00                    | 1.74       | 1.72       | 1.69       | 1.69       | 1.68       |
|       |        |           |           | 2,319                    | ***        | ***        | ***        | ***        | ***        |
| Y.16  | ยม     | บางระกำ   | พิษณุโลก  | 7.00                     | 1.37       | 1.37       | 1.37       | 1.38       | 1.37       |
|       |        |           |           | 207.0                    | ***        | ***        | ***        | ***        | ***        |
| Y.5   | ยม     | โพทะเล    | พิจิตร    | 8.25                     | 3.52       | 3.48       | 3.44       | 3.38       | 3.31       |
|       |        |           |           | 652                      | ***        | ***        | ***        | ***        | ***        |
| N.60  | น่าน   | ตรอน      | อุตรดิตถ์ | 9.70                     | 0.76       | 0.87       | 0.79       | 0.83       | 0.82       |
|       |        |           |           | 2,055                    | 105.70     | 125.20     | 110.70     | 117.70     | 115.90     |
| N.27A | น่าน   | พริบม     | พิษณุโลก  | 9.17                     | 1.51       | 1.47       | 1.65       | 1.61       | 1.61       |
|       |        |           |           | 476                      | 160.50     | 154.50     | 176.10     | 174.20     | 174.20     |
| N.7A  | น่าน   | บางมูลนาก | พิจิตร    | 10.78                    | 2.04       | 2.12       | 2.01       | 2.03       | 1.98       |
|       |        |           |           | 1,152                    | 144.90     | 150.40     | 142.90     | 144.20     | 140.90     |

\*\*\* ยังไม่ได้รับรายงาน



สถานีสะพานพระแม่ย่า อ.เมือง จ.สุโขทัย (ลุ่มน้ำยม)



สถานีสะพานเฉลิมพระเกียรติ อ.บางมูลนาก จ.พิจิตร (ลุ่มน้ำน่าน)

ปริมาณน้ำในลำน้ำในพื้นที่ลุ่มน้ำยมและน่าน

4) สรุป

- สถานการณ์น้ำในลุ่มน้ำยมอยู่ในภาวะปกติ ระดับน้ำในลำน้ำส่วนใหญ่มีแนวโน้มทรงตัว
- สถานการณ์น้ำในลุ่มน้ำน่านอยู่ในภาวะเฝ้าระวังน้ำแล้ง ระดับน้ำในลำน้ำส่วนใหญ่มีแนวโน้มทรงตัว

## รายงานสถานการณ์น้ำลุ่มน้ำเจ้าพระยา วันที่ 19 พฤศจิกายน 2562

### 1) สภาพภูมิอากาศ

**ลักษณะอากาศทั่วไป** (ที่มา: กรมอุตุนิยมวิทยา)

พยากรณ์อากาศ 24 ชั่วโมง ภาคเหนือและภาคตะวันออกเฉียงเหนือ อุณหภูมิจะลดลง 1-3 องศาเซลเซียสกับมีลมแรง บริเวณพื้นราบมีอากาศเย็นในตอนเช้า อุณหภูมิต่ำสุด 16-22 องศาเซลเซียส ส่วนยอดดอยและยอดภูมีอากาศหนาวถึงหนาวจัด อุณหภูมิต่ำสุด 6-12 องศาเซลเซียส ขอให้ประชาชนดูแลสุขภาพเนื่องจากอากาศที่หนาวเย็นลง สำหรับภาคกลางและภาคตะวันออกมีอุณหภูมิลดลงเล็กน้อย ส่วนภาคใต้จะมีฝนเพิ่มขึ้นในระยะนี้

เมื่อเวลา 04.00 น. บริเวณความกดอากาศสูงหรือมวลอากาศเย็นกำลังค่อนข้างแรงระลอกใหม่จากประเทศจีนได้แผ่ลงมาปกคลุม ถึงภาคเหนือและภาคตะวันออกเฉียงเหนือแล้ว และจะแผ่ปกคลุมภาคกลางและภาคตะวันออกในวันนี้ ส่วนมรสุมตะวันออกเฉียงเหนือที่พัดปกคลุมอ่าวไทยและภาคใต้มีกำลังปานกลาง

**สภาพอากาศภาคกลาง** มีเมฆบางส่วนกับมีฝนบางแห่ง อุณหภูมิต่ำสุด 21-22 องศาเซลเซียส อุณหภูมิสูงสุด 33-36 องศาเซลเซียส ลมตะวันออกเฉียงเหนือ ความเร็ว 10-25 กม./ชม.



แผนที่อากาศ วันที่ 19 พ.ย. 2562 เวลา 07.00 น.

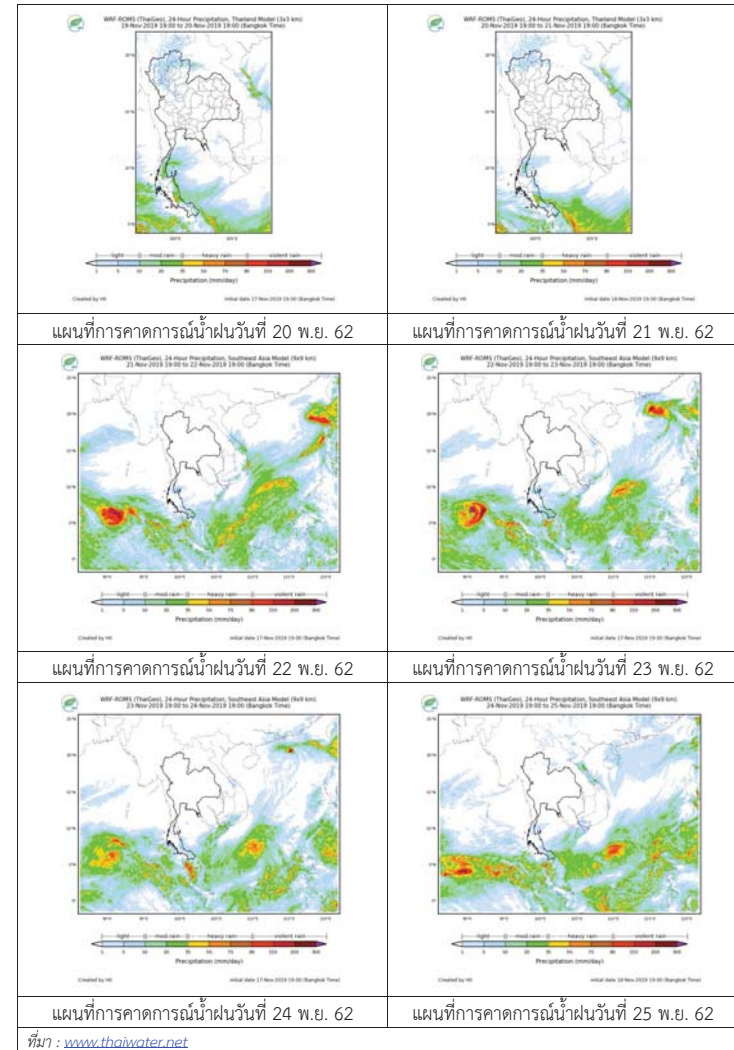


ภาพถ่ายจากดาวเทียม วันที่ 19 พ.ย. 2562

### 2) สถานการณ์ฝน

จากข้อมูลสถานการณ์น้ำฝนในพื้นที่ลุ่มน้ำเจ้าพระยาของวันที่ 19 พฤศจิกายน 2562 จากกรมทรัพยากรน้ำ กรมอุตุนิยมวิทยา กรมชลประทาน และสถาบันสารสนเทศทรัพยากรน้ำและการเกษตร (องค์การมหาชน) พบว่าไม่มีฝนตกในพื้นที่ลุ่มน้ำ

### สถานการณ์น้ำฝน



## 3) ข้อมูลปริมาณน้ำในลำน้ำ

ลุ่มน้ำเจ้าพระยา ระดับน้ำอยู่ในเกณฑ์ปกติ โดยระดับน้ำลดลงในบางสถานี  
สถานการณ์น้ำท่า (19 พ.ย. – 21 พ.ย. 2562 ที่มา: กรมชลประทาน)

| สถานี | แม่น้ำ              | อำเภอ           | จังหวัด         | ระดับตลิ่ง               | อังคาร | พุธ   | พฤหัสบดี |
|-------|---------------------|-----------------|-----------------|--------------------------|--------|-------|----------|
|       |                     |                 |                 | ปริมาณน้ำ<br>(ลบ.ม./วิ.) | พ.ย.   | พ.ย.  | พ.ย.     |
| C.2   | เจ้าพระยา           | เมือง           | นครสวรรค์       | 26.20                    | 17.51  | 17.48 | 17.39    |
|       |                     |                 |                 | 3,590                    | 250    | 245   | 230      |
| C.13  | เขื่อน<br>เจ้าพระยา | สรรพยา          | ชัยนาท          | 17.21                    | 15.03  | 15.06 | 15.10    |
|       |                     |                 |                 | 2,840                    | 70     | 70    | 70       |
| C.3   | เจ้าพระยา           | เมือง           | สิงห์บุรี       | 11.70                    | 1.85   | 1.83  | 1.81     |
|       |                     |                 |                 | 2,340                    | **     | **    | **       |
| C.35  | เจ้าพระยา           | พระนครศรีอยุธยา | พระนครศรีอยุธยา | 4.58                     | 0.50   | 0.46  | 0.41     |
|       |                     |                 |                 | 1,155                    | **     | **    | **       |
| C.36  | คลองบาง<br>หลวง     | บางบาล          | พระนครศรีอยุธยา | 4.00                     | 0.32   | 0.30  | 0.27     |
|       |                     |                 |                 | 404                      | **     | **    | **       |
| C.37  | คลอง<br>บางบาน      | บางบาล          | พระนครศรีอยุธยา | 3.80                     | 0.35   | 0.29  | 0.29     |
|       |                     |                 |                 | 134                      | **     | **    | **       |

สถานีที่ปากอุทข. ต.ทับกฤชใต้ อ.ชุมแสง  
จ.นครสวรรค์ (ลุ่มน้ำเจ้าพระยา)



สถานีวัดโคกจันทร์ ต.โพนางดำ อ.สรรพยา  
จ.ชัยนาท (ลุ่มน้ำเจ้าพระยา)



สถานีศาลากลางอ่างทอง ต.บางแก้ว อ.เมือง  
จ.อ่างทอง (ลุ่มน้ำเจ้าพระยา)



สถานีบ้านท้ายคง ต.บางกระบือ อ.สามโคก  
จ.ปทุมธานี (ลุ่มน้ำเจ้าพระยา)



ปริมาณน้ำในลำน้ำต่างๆ ในพื้นที่ลุ่มน้ำเจ้าพระยา

## 4) สรุป

สถานการณ์ในลุ่มน้ำเจ้าพระยาอยู่ในเกณฑ์ปกติ โดยระดับน้ำเขื่อนเจ้าพระยามีปริมาณน้ำไหลผ่าน 70 ลบ.ม./วินาที ระดับน้ำเหนือเขื่อน + 15.03 ม.รทก. ระดับน้ำท้ายเขื่อน + 5.51 ม.รทก.

## รายงานสถานการณ์น้ำลุ่มน้ำบางปะกง-ปราจีนบุรี วันที่ 19 พฤศจิกายน 2562

### 1) สภาพภูมิอากาศ (ที่มา : กรมอุตุนิยมวิทยา)

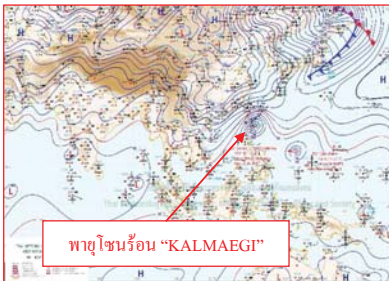
#### ลักษณะอากาศทั่วไป

พยากรณ์อากาศ 24 ชั่วโมงข้างหน้า ภาคเหนือและภาคตะวันออกเฉียงเหนือ อุณหภูมิจะลดลง 1-2 องศาเซลเซียสกับมีลมแรง บริเวณพื้นราบมีอากาศเย็นถึงหนาวในตอนเช้า อุณหภูมิต่ำสุด 15-22 องศาเซลเซียส สำหรับในตอนกลางวันบริเวณที่โล่งแจ้งมีแสงแดดจัด และอากาศจะอุ่นขึ้น ส่วนบริเวณยอดดอยและยอดภูมีอากาศหนาวถึงหนาวจัด อุณหภูมิต่ำสุด 6-14 องศาเซลเซียส สำหรับภาคกลางและภาคตะวันออกมีอุณหภูมิลดลงเล็กน้อย ส่วนภาคใต้จะมีฝนเพิ่มขึ้น และมีฝนตกหนักบางแห่งทางตอนล่างของภาค

ลักษณะสำคัญทางอุตุนิยมวิทยา ลักษณะอากาศทั่วไป เมื่อเวลา 10.00 น. บริเวณความกดอากาศสูงหรือมวลอากาศเย็นกำลังค่อนข้างแรงระลอกใหม่จากประเทศจีนได้แผ่ลงมาปกคลุม ถึงภาคเหนือและภาคตะวันออกเฉียงเหนือแล้ว และจะแผ่ปกคลุมภาคกลาง และภาคตะวันออกในวันนี้ (19 พ.ย. 62) ส่วนมรสุมตะวันออกเฉียงเหนือที่พัดปกคลุม อ่าวไทยและภาคใต้มีกำลังปานกลาง

#### สภาพอากาศภาคตะวันออกเฉียงเหนือ

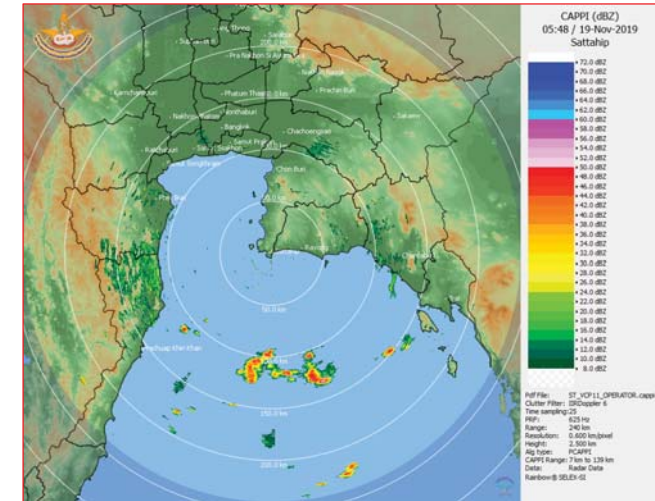
มีเมฆบางส่วนกับมีฝนเล็กน้อยบางแห่ง และอุณหภูมิลดลงเล็กน้อย อุณหภูมิต่ำสุด 22-25 องศาเซลเซียส อุณหภูมิสูงสุด 32-36 องศาเซลเซียส ลมตะวันออกเฉียงเหนือ ความเร็ว 10-30 กม./ชม. ทะเลมีคลื่นต่ำกว่า 1 เมตร ห่างฝั่งคลื่นสูงประมาณ 1 เมตร



แผนที่อากาศวันที่ 19 พ.ย. 62 เวลา 07.00 น.



ภาพถ่ายจากดาวเทียมวันที่ 19 พ.ย. 2562 เวลา 07.00 น.

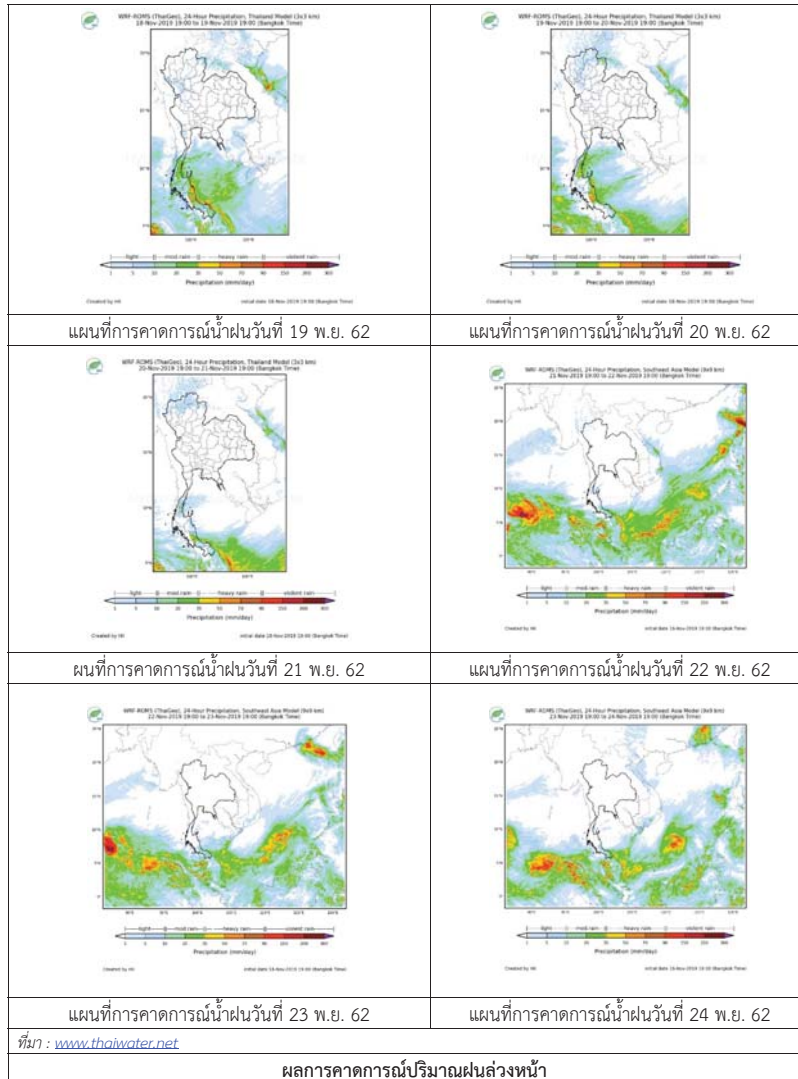


ภาพเรดาร์ตรวจอากาศ “สถานีสัตหีบ”  
ณ วันที่ 19 พฤศจิกายน 2562 เวลา 12.48 น.  
(ที่มา : กรมอุตุนิยมวิทยา)

### 2) สถานการณ์ฝน

จากข้อมูลสถานการณ์ฝนในพื้นที่ลุ่มน้ำบางปะกง-ปราจีนบุรี ของวันที่ 19 พฤศจิกายน 2562 จากกรมอุตุนิยมวิทยา สถาบันสารสนเทศทรัพยากรน้ำ (องค์การมหาชน) กรมชลประทาน และกรมทรัพยากรน้ำพบว่า ไม่มีฝนตกในพื้นที่

สถานการณ์น้ำฝน



3) ข้อมูลปริมาณน้ำในลำน้ำ

สถานการณ์น้ำท่า (15 - 19 พ.ย. 2562) ที่มา : กรมชลประทาน เวลา 06.00 น.)

| สถานี   | อำเภอ       | จังหวัด    | ลุ่มน้ำ    | ระดับ                              | ศุกร์ | เสาร์ | อาทิตย์ | จันทร์ | อังคาร | แนวโน้ม (เพิ่ม/ลด) |
|---------|-------------|------------|------------|------------------------------------|-------|-------|---------|--------|--------|--------------------|
|         |             |            |            | ความจุ<br>ลำน้ำ<br>(ลบ.ม./<br>ริ.) | พ.ย.  | พ.ย.  | พ.ย.    | พ.ย.   | พ.ย.   |                    |
| Kgt.19A | เกาะจันทร์  | ชลบุรี     | บางปะกง    | 4.8                                | 1.75  | 1.80  | 1.68    | 1.80   | 1.84   | เพิ่มขึ้น          |
|         |             |            |            | *                                  | 2.80  | 3.55  | 2.00    | 3.55   | 4.15   |                    |
| Kgt.30  | เทศบาลเมือง | ฉะเชิงเทรา | บางปะกง    | 1.70                               | 0.40  | 0.16  | -0.58   | -1.06  | -1.07  | ลดลง               |
|         |             |            |            | น้ำหนุ่น                           | *     | *     | *       | *      | *      |                    |
| Ny.1B   | เมือง       | นครนายก    | บางปะกง    | 8.81                               | 4.34  | 4.40  | 4.45    | 4.40   | 4.39   | ลดลง               |
|         |             |            |            | 206                                | 10.80 | 12.00 | 13.00   | 12.00  | 11.80  |                    |
| Ny.3    | บ้านนา      | นครนายก    | บางปะกง    | 6.26                               | 3.69  | 3.69  | 3.68    | 3.69   | 3.73   | เพิ่มขึ้น          |
|         |             |            |            | 67.20                              | *     | *     | *       | *      | *      |                    |
| Ny.4    | เมือง       | ปราจีนบุรี | บางปะกง    | 3.34                               | 0.40  | 0.40  | 0.40    | 0.40   | 0.40   | ทรงตัว             |
|         |             |            |            | 185                                | 1.00  | 1.00  | 1.00    | 1.00   | 1.00   |                    |
| Ny.7    | เมือง       | นครนายก    | บางปะกง    | 6.56                               | 4.35  | 4.45  | 4.51    | 4.44   | 4.42   | ลดลง               |
|         |             |            |            | *                                  | *     | *     | *       | *      | *      |                    |
| Kgt.1   | เมือง       | ปราจีนบุรี | ปราจีนบุรี | 4.13                               | 0.08  | 0.32  | 0.20    | 0.18   | 0.27   | เพิ่มขึ้น          |
|         |             |            |            | 774.00                             | *     | *     | *       | *      | *      |                    |
| Kgt.3   | กบินทร์บุรี | ปราจีนบุรี | ปราจีนบุรี | 10.20                              | 0.70  | 0.80  | 0.75    | 0.77   | 0.83   | เพิ่มขึ้น          |
|         |             |            |            | 648.00                             | 14.00 | 16.00 | 15.00   | 15.40  | 16.90  |                    |
| Kgt.6   | ศรีมหาโพธิ์ | ปราจีนบุรี | ปราจีนบุรี | 7.10                               | 0.69  | 0.90  | 0.79    | 0.75   | 0.82   | เพิ่มขึ้น          |
|         |             |            |            | -                                  | *     | *     | *       | *      | *      |                    |
| Kgt.9   | เขาลกรรจ์   | สระแก้ว    | ปราจีนบุรี | 10.00                              | 3.71  | 3.71  | 3.71    | 3.86   | 3.66   | ลดลง               |
|         |             |            |            | 444.00                             | *     | *     | *       | *      | *      |                    |
| Kgt.10  | เมือง       | สระแก้ว    | ปราจีนบุรี | 11.00                              | 5.63  | 5.63  | 5.63    | 5.77   | 5.64   | ลดลง               |
|         |             |            |            | 300.00                             | *     | *     | *       | *      | *      |                    |
| Kgt.13A | กบินทร์บุรี | ปราจีนบุรี | ปราจีนบุรี | 16.17                              | 6.45  | 6.42  | 6.40    | 6.32   | 6.59   | เพิ่มขึ้น          |
|         |             |            |            | 417.20                             | 8.50  | 8.20  | 8.00    | 7.20   | 9.90   |                    |
| Kgt.14  | นาดี        | ปราจีนบุรี | ปราจีนบุรี | 7.06                               | 0.86  | 0.83  | 0.82    | 0.81   | 0.81   | ทรงตัว             |
|         |             |            |            | 313.00                             | *     | *     | *       | *      | *      |                    |

หมายเหตุ\* ไม่ได้รับข้อมูล



ข้อมูลระดับน้ำจากระบบตรวจวัดสภาพทางไกลอัตโนมัติลุ่มน้ำบางปะกง-ปราจีนบุรี กรมทรัพยากรน้ำ

ข้อมูลระดับน้ำ (17 – 19 พ.ย. 2562 ที่มา : กรมทรัพยากรน้ำ เวลา 07.00 น.)

| สถานี         | ตำบล       | อำเภอ            | จังหวัด    | ลุ่มน้ำ    | ระดับ<br>ตลิ่ง<br>(ต่ำสุด) | อาทิตย์    | จันทร์     | อังคาร     | แนวโน้ม<br>(เพิ่ม/<br>ลด) |
|---------------|------------|------------------|------------|------------|----------------------------|------------|------------|------------|---------------------------|
|               |            |                  |            |            |                            | 17<br>พ.ย. | 18<br>พ.ย. | 19<br>พ.ย. |                           |
| บ้านทุ่งยายชี | ท่าตะเียบ  | ท่าตะเียบ        | ฉะเชิงเทรา | บางปะกง    | 5.80                       | 0.90       | 0.90       | 0.90       | ทรงตัว                    |
| บ้านใหม่      | ศรีนาวา    | เมือง            | นครนายก    | บางปะกง    | 7.50                       | 3.98       | 3.92       | 3.91       | ลดลง                      |
| บ้านกุดบอน    | วังตะเคียน | กบินทร์บุรี      | ปราจีนบุรี | ปราจีนบุรี | 12.10                      | 1.06       | 0.98       | 1.27       | เพิ่มขึ้น                 |
| บ้านแก่งไทร   | หนองบอน    | เมือง<br>สระแก้ว | สระแก้ว    | ปราจีนบุรี | 7.00                       | 0.80       | 0.80       | 0.81       | เพิ่มขึ้น                 |

ปริมาณน้ำในลำน้ำในพื้นที่ลุ่มน้ำบางปะกง-ปราจีนบุรี วันที่ 19 พฤศจิกายน 2562



สถานีเชิงสะพานฉะเชิงเทรา ต.หน้าเมือง อ.เมือง จ.ฉะเชิงเทรา  
(ลุ่มน้ำบางปะกง – แม่น้ำบางปะกง)

4) สรุป

- สถานการณ์น้ำในลุ่มน้ำบางปะกง อยู่ในภาวะปกติ (ระดับน้ำต่ำกว่าระดับตลิ่งต่ำสุด) และระดับน้ำในลำน้ำส่วนใหญ่มีแนวโน้มลดลง
- สถานการณ์น้ำในลุ่มน้ำปราจีนบุรี อยู่ในภาวะปกติ (ระดับน้ำต่ำกว่าระดับตลิ่งต่ำสุด) และระดับน้ำในลำน้ำส่วนใหญ่มีแนวโน้มเพิ่มขึ้น

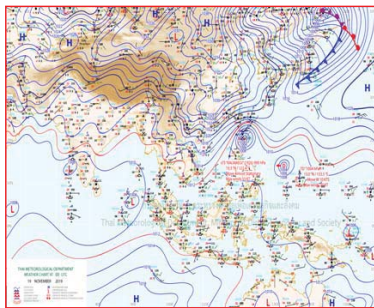
## รายงานสถานการณ์น้ำลุ่มน้ำทะเลสาบสงขลา วันที่ 19 พฤศจิกายน 2562

### 1) สภาพภูมิอากาศ

**ลักษณะอากาศทั่วไป** (ที่มา: กรมอุตุนิยมวิทยา)

พยากรณ์อากาศ 24 ชั่วโมงข้างหน้า ภาคเหนือและภาคตะวันออกเฉียงเหนือ อุณหภูมิจะลดลง 1-3 องศาเซลเซียสกับมีลมแรง บริเวณพื้นราบมีอากาศเย็นในตอนเช้า อุณหภูมิต่ำสุด 16-22 องศาเซลเซียส ส่วนยอดดอยและยอดภูมีอากาศหนาวถึงหนาวจัด อุณหภูมิต่ำสุด 6-12 องศาเซลเซียส ขอให้ประชาชนดูแลรักษาสุขภาพเนื่องจากอากาศที่หนาวเย็นลง สำหรับภาคกลางและภาคตะวันออกเฉียงเหนือมีอุณหภูมิลดลงเล็กน้อย ส่วนภาคใต้จะมีฝนเพิ่มขึ้นในระยะนี้

**สภาพอากาศภาคใต้ฝั่งตะวันออก** มีเมฆเป็นส่วนมาก กับมีฝนฟ้าคะนอง ร้อยละ 40 ของพื้นที่ ส่วนมากบริเวณจังหวัดสุราษฎร์ธานี นครศรีธรรมราช พัทลุง สงขลา ปัตตานี ยะลา และนราธิวาส อุณหภูมิต่ำสุด 22-25 องศาเซลเซียส อุณหภูมิสูงสุด 31-33 องศาเซลเซียส **ผลคาดการณ์ปริมาณน้ำฝนล่วงหน้า 1-7 วัน** ในช่วงวันที่ 19-23 พ.ย. 62 มีฝนฟ้าคะนอง ร้อยละ 60-70 ของพื้นที่ และมีฝนตกหนักบางแห่ง อุณหภูมิต่ำสุด 22-25 องศาเซลเซียส อุณหภูมิสูงสุด 31-34 องศาเซลเซียส ในช่วงวันที่ 19-22 พ.ย. 62 มีฝนฟ้าคะนอง ร้อยละ 20-40 ของพื้นที่ ส่วนในช่วงวันที่ 23-24 พ.ย. 62 มีฝนฟ้าคะนอง ร้อยละ 20-30 ของพื้นที่



แผนที่อากาศ วันที่ 19 พ.ย. 2562 เวลา 07.00 น.



ภาพถ่ายจากดาวเทียม วันที่ 19 พ.ย. 2562

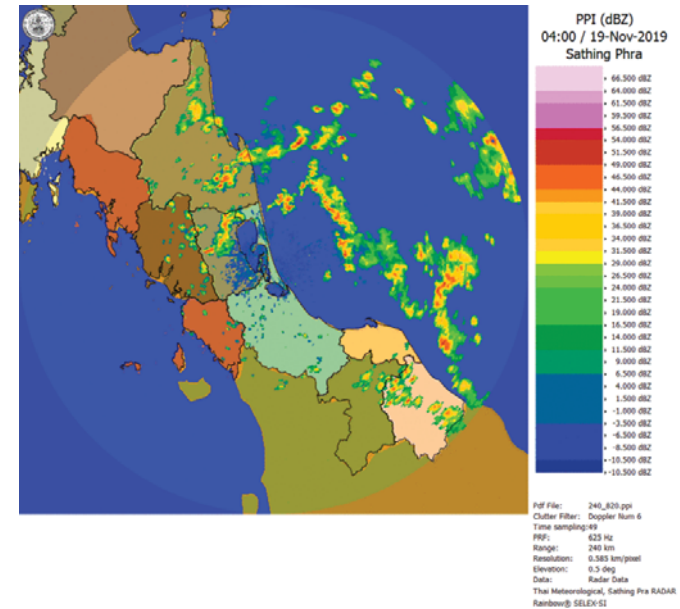
### 2) สถานการณ์ฝน

จากข้อมูลสถานการณ์ฝนในพื้นที่ลุ่มน้ำทะเลสาบสงขลาของวันที่ 19 พฤศจิกายน 2562 จากกรมทรัพยากรน้ำ กรมอุตุนิยมวิทยา กรมชลประทาน และสถาบันสารสนเทศทรัพยากรน้ำ (องค์การมหาชน) พบว่า มีฝนตกในพื้นที่ บริเวณอำเภองขลา บางแก้ว ควนขนุน และอำเภอเมือง จังหวัดพัทลุง บริเวณอำเภอระโนด สทิงพระ และอำเภอเมือง จังหวัดสงขลา ปริมาณฝน 2.0 – 13.4 มิลลิเมตร

ข้อมูลสถานการณ์ฝนในพื้นที่ลุ่มน้ำทะเลสาบสงขลา ณ วันที่ 19 พฤศจิกายน 2562 เวลา 07.00 น.

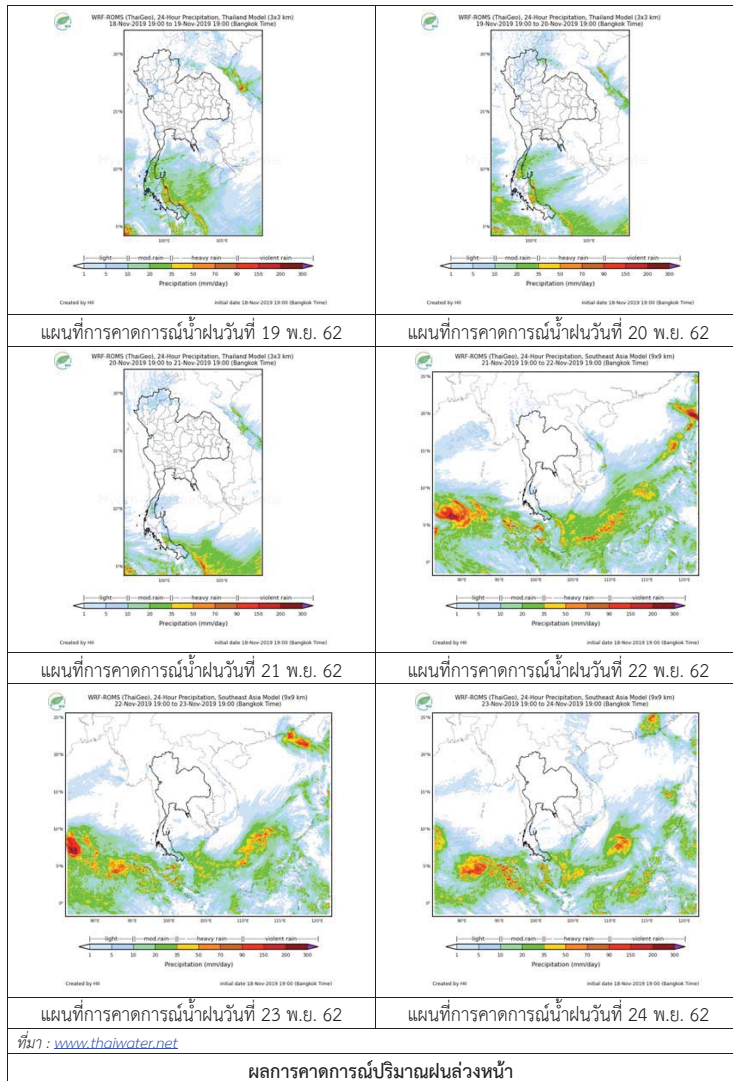
| ลำดับ | สถานี                               | ปริมาณฝน (มม.) |
|-------|-------------------------------------|----------------|
| 1     | อ.งขลา จ.พัทลุง                     | 11.8           |
| 2     | อ.บางแก้ว จ.พัทลุง                  | 13.4           |
| 3     | อ.ควนขนุน จ.พัทลุง                  | 10.0           |
| 4     | พัทลุง สกษ. ต.ลำปำ อ.เมือง จ.พัทลุง | 5.4            |
| 5     | อ.ระโนด จ.สงขลา                     | 9.2            |
| 6     | อ.สทิงพระ จ.สงขลา                   | 5.0            |
| 7     | ต.บ่อียง อ.เมือง จ.สงขลา            | 2.0            |

หมายเหตุ “ฝน” คือ ฝนวัดปริมาณไม่ได้ (ต่ำกว่า 0.1 มิลลิเมตร)



ภาพเรดาร์ตรวจอากาศ “สทิงพระ” ณ วันที่ 19 พฤศจิกายน 2562 (ที่มา : กรมอุตุนิยมวิทยา)

สถานการณ์น้ำฝน



3) ข้อมูลปริมาณน้ำในลำน้ำ

ลุ่มน้ำทะเลสาบสงขลา ปัจจุบันสถานการณ์น้ำในลำน้ำโดยทั่วไปอยู่ในภาวะปกติ (ระดับน้ำต่ำกว่าระดับตลิ่งต่ำสุด) ระดับน้ำในลำน้ำมีแนวโน้มลดลง และเพิ่มขึ้นในบางพื้นที่

สถานการณ์น้ำท่า (15 - 19 พ.ย. 2562 ที่มา : กรมชลประทาน)

| สถานี   | แม่น้ำ       | อำเภอ       | จังหวัด | ระดับน้ำ-ม.                         | ศุกร์   | เสาร์   | อาทิตย์ | จันทร์  | อังคาร  |
|---------|--------------|-------------|---------|-------------------------------------|---------|---------|---------|---------|---------|
|         |              |             |         | ปริมาณน้ำ-ลบ.ม./ว. (ระดับตลิ่งก้อย) | 15 พ.ย. | 16 พ.ย. | 17 พ.ย. | 18 พ.ย. | 19 พ.ย. |
| X.170   | คลองลำ       | ศรีนครินทร์ | พัทลุง  | 25.20                               | 20.90   | 20.95   | 20.94   | 20.93   | 21.01   |
|         |              |             |         | 580.00                              | 18.00   | 19.50   | 19.20   | 18.90   | 21.30   |
| X.265   | คลองน่วย     | เมือง       | พัทลุง  | 8.00                                | 6.53    | 6.54    | 6.55    | 6.67    | 6.60    |
|         |              |             |         | 7.00                                | -       | -       | -       | -       | -       |
| .1X.174 | คลองหะ       | หาดใหญ่     | สงขลา   | 8.88                                | 4.76    | 4.72    | 4.68    | 4.63    | 4.59    |
|         |              |             |         | 388.00                              | 5.60    | 5.20    | 4.80    | 4.30    | 3.90    |
| X.173A  | คลองอู่ตะเภา | สะเดา       | สงขลา   | 15.90                               | 13.08   | 12.98   | 12.76   | 11.91   | 11.95   |
|         |              |             |         | 258.00                              | 53.30   | 51.05   | 46.10   | 30.65   | 31.25   |
| X.90    | คลองอู่ตะเภา | คลองหอยโข่ง | สงขลา   | 8.00                                | 3.19    | 3.31    | 3.05    | 3.04    | 3.09    |
|         |              |             |         | 580.00                              | 57.20   | 66.80   | 46.00   | 45.20   | 49.20   |
| X.44    | คลองอู่ตะเภา | หาดใหญ่     | สงขลา   | 7.40                                | 1.37    | 1.81    | 1.63    | 1.39    | 1.01    |
|         |              |             |         | 582.00                              | 53.80   | 73.45   | 65.35   | 54.60   | 40.85   |

ข้อมูลระดับน้ำจากระบบตรวจวัดสภาพทางไกลอัตโนมัติลุ่มน้ำทะเลสาบสงขลา กรมทรัพยากรน้ำ ประจำวันที่ 19 พฤศจิกายน 2562

ข้อมูลระดับน้ำ (17 - 19 พ.ย. 2562 ที่มา : กรมทรัพยากรน้ำ)

| สถานี                | ตำบล      | อำเภอ   | จังหวัด | ระดับตลิ่ง (ต่ำสุด) | อาทิตย์ | จันทร์  | อังคาร  |
|----------------------|-----------|---------|---------|---------------------|---------|---------|---------|
|                      |           |         |         |                     | 17 พ.ย. | 18 พ.ย. | 19 พ.ย. |
| คลองอู่ตะเภาตอนบน    | พังลา     | สะเดา   | สงขลา   | 19.87               | 13.71   | 12.91   | 12.92   |
| คลองอู่ตะเภาตอนล่าง  | หาดใหญ่   | หาดใหญ่ | สงขลา   | 8.93                | 1.40    | 1.22    | 0.91    |
| คลองรัตภูมิ          | กำแพงเพชร | รัตภูมิ | สงขลา   | 22.62               | 13.59   | 13.77   | 13.61   |
| คลองตะโหมด(ท่าเขียด) | แม่ขีร์   | ตะโหมด  | พัทลุง  | 27.94               | 22.27   | 22.22   | 22.20   |
| ลำป่า                | ลำป่า     | เมือง   | พัทลุง  | 1.15                | -0.29   | -0.27   | -0.34   |

ปริมาณน้ำในลำน้ำของคลองต่างๆ ในพื้นที่ลุ่มน้ำทะเลสาบสงขลา วันที่ 19 พฤศจิกายน 2562

สถานีคลองอยู่ตะเภาตอนล่าง - ต.หาดใหญ่ อ.หาดใหญ่ จ.สงขลา  
(ลุ่มน้ำทะเลสาบสงขลา)



สถานีลำป่า - ต.ลำป่า อ.เมือง จ.พัทลุง  
(ลุ่มน้ำทะเลสาบสงขลา)



#### 4) สรุป

สถานการณ์น้ำในลุ่มน้ำทะเลสาบสงขลาประจำวันที่ 19 พฤศจิกายน 2562 ปัจจุบันสถานการณ์น้ำในลำน้ำโดยทั่วไปอยู่ในภาวะปกติ (ระดับน้ำต่ำกว่าระดับลิ่งต่ำสุด) ระดับน้ำในลำน้ำมีแนวโน้มลดลง และเพิ่มขึ้นในบางพื้นที่