



# รายงานการเฝ้าระวังติดตามสถานการณ์น้ำและความช่วยเหลือ กระทรวงทรัพยากรธรรมชาติและสิ่งแวดล้อม



ศูนย์ป้องกันวิกฤติน้ำ กรมทรัพยากรน้ำ กระทรวงทรัพยากรธรรมชาติและสิ่งแวดล้อม

โทรศัพท์ ๐ ๒๒๗๑ ๖๐๐๐ ต่อ ๖๔๔๕ โทรสาร ๐ ๒๒๗๘ ๖๖๒๙ <http://www.dwr.go.th> ID Line : mekhalawoc Email : mekhala@dwr.mail.go.th

รายงานฉบับที่ ๒๐๐/๒๕๖๒

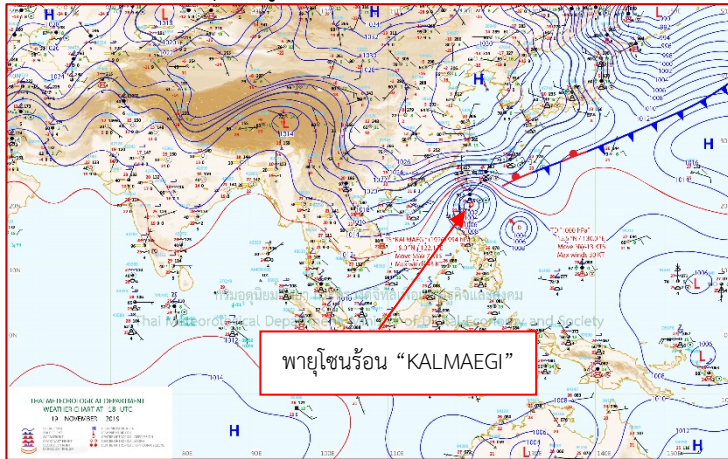
เวลา ๐๘.๐๐ น.

วันที่ ๒๐ พฤศจิกายน ๒๕๖๒

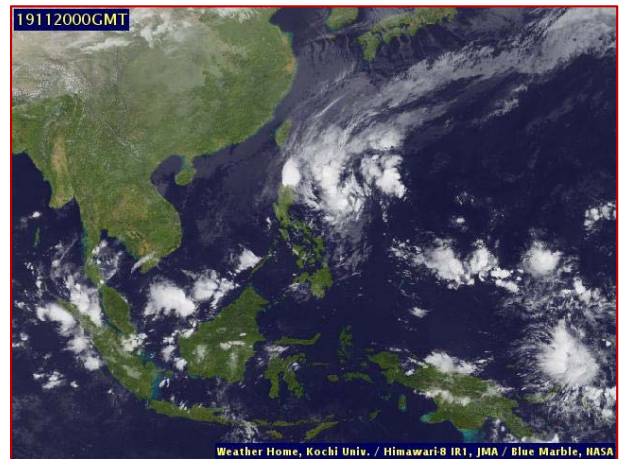
เรียน รมว.ทส. เลขาธิการ รมว.ทส. ที่ปรึกษา รมว.ทส. ปกท.ทส. รอง ปกท.ทส. อทน. รอง อทน. และหน่วยงานที่เกี่ยวข้อง

## ๑. สถานะอากาศ เวลา ๐๖.๐๐ น. (กรมอุตุนิยมวิทยา)

พยากรณ์อากาศ ๒๔ ชั่วโมงข้างหน้า ภาคเหนือและภาคตะวันออกเฉียงเหนือ อุณหภูมิจะลดลง ๑-๓ องศาเซลเซียส กับมีลมแรง บริเวณพื้นราบมีอากาศเย็นถึงหนาวในตอนเช้า อุณหภูมิต่ำสุด ๑๕-๒๒ องศาเซลเซียส สำหรับในตอนกลางวัน บริเวณที่โล่งแจ้งมีแสงแดดจัด และอากาศจะอุ่นขึ้น ส่วนบริเวณยอดดอยและยอดภูมีอากาศหนาวถึงหนาวจัด อุณหภูมิต่ำสุด ๖-๑๔ องศาเซลเซียส ขอให้ประชาชนดูแลรักษาสุขภาพเนื่องจากอากาศที่หนาวเย็นลง สำหรับภาคกลางและภาคตะวันออกเฉียงเหนือมีอุณหภูมิลดลงเล็กน้อย ส่วนภาคใต้มีฝนเพิ่มขึ้น และมีฝนตกหนักบางแห่งทางตอนล่างของภาค

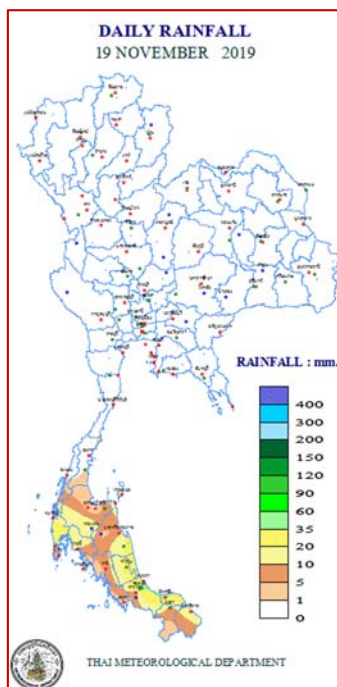


แผนที่อากาศ วันที่ ๒๐ พ.ย. ๒๕๖๒ เวลา ๐๑.๐๐ น.



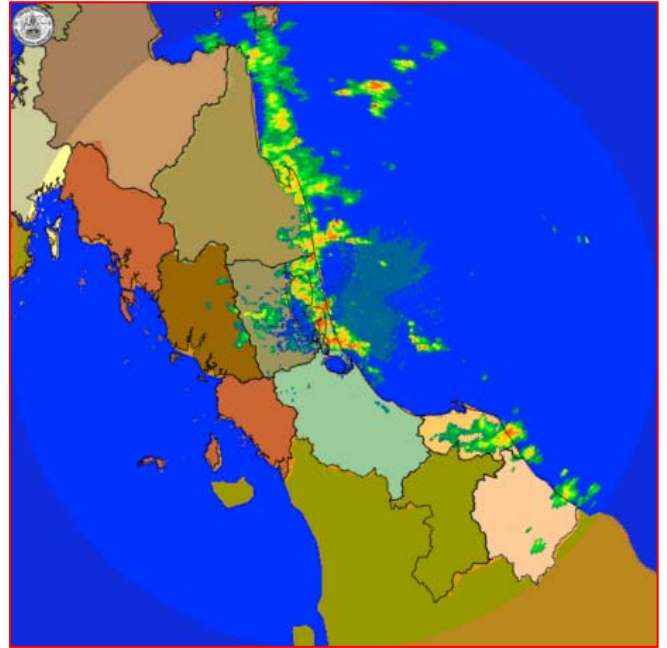
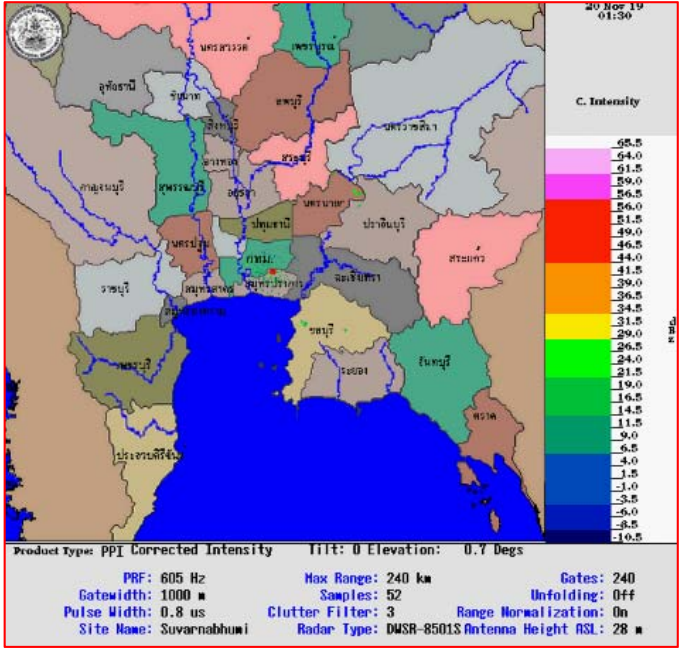
ภาพถ่ายดาวเทียม วันที่ ๒๐ พ.ย. ๒๕๖๒ เวลา ๐๗.๐๐ น.

## ๒. ปริมาณฝนสะสม ณ เวลา ๐๗.๐๐ น. (เมื่อวาน) - ๐๗.๐๐ น. (วันนี้) (กรมอุตุนิยมวิทยา)



จุดตรวจวัด	ปริมาณฝน (มม.)
จ.สงขลา (คองหษ์ สกข.)	๔๓.๔
จ.ปัตตานี	๔๑.๓
จ.ภูเก็ต (ศูนย์ฯ)	๓๖.๕
จ.พัทลุง (สกข.)	๒๒.๘
จ.สุราษฎร์ธานี (เกาะสมุย)	๑๙.๓
จ.นครศรีธรรมราช (สกข.)	๑๘.๙
จ.พังงา (ตะกั่วป่า)	๑๗.๒

๓. เรดาร์ตรวจอากาศ ณ วันที่ ๒๐ พฤศจิกายน ๒๕๖๒ (กรมอุตุนิยมวิทยา)



สถานีสุวรรณภูมิ เวลา ๐๘.๓๐ น.

สถานีสทิงพระ จ.สงขลา เวลา ๐๙.๐๐ น.

จากเรดาร์ตรวจอากาศจะพบว่ามียกลุ่มเมฆฝนกระจายบริเวณภาคใต้ของประเทศไทย

๔. สถานการณ์น้ำในแหล่งเก็บกักน้ำ ณ วันที่ ๑๙ พฤศจิกายน ๒๕๖๒ (กรมชลประทาน กรมทรัพยากรน้ำ และ สททช.)

๔.๑ สภาพน้ำในอ่างเก็บน้ำขนาดใหญ่ปริมาณน้ำในอ่างฯ ๔๖,๙๖๙ ล้าน ลบ.ม. คิดเป็นร้อยละ ๖๖ (ปริมาณน้ำใช้การได้ ๒๓,๑๓๖ ล้าน ลบ.ม. คิดเป็นร้อยละ ๔๙) ปริมาณน้ำในอ่างฯ เทียบกับปี ๒๕๖๑ (๕๗,๓๓๔ ล้าน ลบ.ม. คิดเป็นร้อยละ ๘๑) น้อยกว่าปี ๒๕๖๑ จำนวน ๑๐,๖๓๗ ล้าน ลบ.ม. ปริมาณน้ำไหลลงอ่างฯ จำนวน ๓๐.๙๗ ล้าน ลบ.ม. ปริมาณน้ำระบายจำนวน ๗๗.๖๕ ล้าน ลบ.ม. สามารถรับน้ำได้อีก ๒๔,๒๓๐ ล้าน ลบ.ม.

อ่างเก็บน้ำ	ปริมาณน้ำในอ่าง		ปริมาณน้ำใช้การได้		ปริมาณน้ำไหลลงอ่าง		ปริมาณน้ำระบาย		ปริมาณน้ำรับได้อีก (ล้าน ม. <sup>๓</sup> ) (ความจุที่ รนส- ปริมาณน้ำ ปัจจุบัน)
	ปริมาณ (ล้าน ม. <sup>๓</sup> )	% น้ำเก็บกัก	ปริมาณ (ล้าน ม. <sup>๓</sup> )	% น้ำใช้การ	วันนี้ (ล้าน ม. <sup>๓</sup> )	เมื่อวาน (ล้าน ม. <sup>๓</sup> )	วันนี้ (ล้าน ม. <sup>๓</sup> )	เมื่อวาน (ล้าน ม. <sup>๓</sup> )	
๑.ภูมิพล	๕,๘๖๕	๔๔	๒,๐๖๕	๒๑	๓.๙๓	๕.๖๙	๑๐.๐๐	๑๐.๐๐	๗,๕๙๗
๒.สิริกิติ์	๕,๑๗๘	๕๔	๒,๓๒๘	๓๕	๓.๑๓	๓.๐๗	๑๒.๑๐	๑๒.๐๕	๕,๓๓๐
๓.จุฬารัตน์	๕๐	๓๐	๑๓	๑๐	๐.๐๕	๐.๐๑	๐.๕๗	๐.๐๐	๑๓๑
๔.อุบลรัตน์	๕๕๙	๒๓	-๒๒	-๑	๐.๑๓	๐.๑๔	๐.๖๕	๐.๖๖	๔,๐๘๑
๕.ลำปาง	๑,๕๖๕	๗๙	๑,๔๖๕	๗๔	๑.๕๘	๑.๕๗	๑.๕๘	๑.๕๗	๘๘๕
๖.สิรินธร	๑,๘๓๑	๙๓	๑,๐๐๐	๘๘	๐.๐๐	๐.๙๑	๐.๐๐	๐.๐๐	๑๓๕
๗.ป่าสักชลสิทธิ์	๓๑๙	๓๓	๓๑๖	๓๓	๐.๐๐	๐.๐๐	๐.๖๙	๐.๖๙	๖๔๑
๘.ศรีนครินทร์	๑๕,๔๕๐	๘๗	๕,๑๘๕	๖๙	๒.๘๘	๗.๗๕	๑๔.๙๒	๑๔.๙๙	๓,๓๒๐
๙.วชิราลงกรณ์	๗,๕๕๕	๘๕	๔,๕๔๓	๗๘	๑.๗๐	๕.๒๔	๑๕.๐๘	๑๕.๐๗	๓,๔๔๕
๑๐.ขุนด่านปราการชล	๒๐๐	๘๙	๑๙๕	๘๙	๐.๐๖	๐.๐๖	๐.๘๕	๐.๘๕	๒๕
๑๑.รัชชประภา	๓,๘๕๘	๖๘	๒,๕๐๖	๕๘	๖.๖๗	๑.๒๗	๖.๓๔	๒.๓๙	๒,๒๘๖
๑๒.บางกลาง	๙๐๕	๖๒	๖๒๙	๕๓	๕.๙๐	๔.๒๘	๔.๙๗	๕.๐๒	๖๘๕

๔.๒ อ่างเก็บน้ำขนาดกลาง ๓๕๐ แห่ง มีปริมาณน้ำ ๓,๓๒๑ ล้าน ลบ.ม. (๖๑%) ปริมาณน้ำใช้การ ๓,๐๐๒ ล้าน ลบ.ม. (๖๐%)

๔.๓ แหล่งน้ำธรรมชาติขนาดใหญ่ ๖ แห่ง มีปริมาณน้ำรวม ๔๑๔.๙๘ ล้าน ลบ.ม. (๘๐%)

๔.๔ แหล่งน้ำธรรมชาติขนาดเล็ก ๑๔๑,๐๙๗ แห่ง มีปริมาณน้ำรวม ๒,๕๗๒ ล้าน ลบ.ม.

**๕. สถานการณ์น้ำในประเทศ ณ วันที่ ๑๗ - ๒๐ พฤศจิกายน ๒๕๖๒ (กรมชลประทาน)**

สถานี	แม่น้ำ	อำเภอ	จังหวัด	ระดับตลิ่ง (ม.รทก.)	ระดับน้ำ (ม.รทก.)				แนวโน้ม	เปรียบเทียบระดับตลิ่ง
					อาทิตย์	จันทร์	อังคาร	พุธ		
					๑๗ พ.ย.	๑๘ พ.ย.	๑๙ พ.ย.	๒๐ พ.ย.		
P.๑	ปิง	เมือง	เชียงใหม่	๓.๗๐	๑.๔๕	๑.๓๘	๑.๔๘	๑.๔๓	ลดลง	-๒.๒๗
W.๑C	วัง	เมือง	ลำปาง	๕.๒๐	-๐.๑๕	-๐.๔๘	-๐.๑๓	-๐.๑๐	เพิ่มขึ้น	-๕.๓๐
Y.๑๖	ยม	บางระกำ	พิษณุโลก	๗.๓๐	๑.๓๗	๑.๓๘	๑.๓๗	๑.๓๗	ทรงตัว	-๕.๙๓
N.๗A	น่าน	เมือง	พิจิตร	๙.๘๗	๒.๐๑	๒.๐๓	๑.๙๘	๑.๙๖	ลดลง	-๗.๙๑
C.๒	เจ้าพระยา	เมือง	นครสวรรค์	๒๖.๒๐	๑๗.๔๘	๑๗.๔๕	๑๗.๕๑	๑๗.๕๖	เพิ่มขึ้น	-๘.๖๔
C.๑๓	เจ้าพระยา	สรรพยา	ชัยนาท	๑๖.๓๔	๕.๕๑	๕.๕๑	๕.๕๑	๕.๕๑	ทรงตัว	-๑๐.๘๓
M.๖A	มูล	สตึก	บุรีรัมย์	๖.๐๐	๐.๑๖	๐.๑๔	๐.๑๓	๐.๑๗	เพิ่มขึ้น	-๕.๘๓
M.๗	มูล	เมือง	อุบลราชธานี	๗.๐๐	๒.๗๓	๒.๗๖	๒.๗๙	๒.๗๓	ลดลง	-๔.๒๗
M.๑๙๑	ลำตะคอง	เมือง	นครราชสีมา	๓.๐๐	๐.๙๗	๐.๙๓	๐.๙๐	๐.๙๐	ทรงตัว	-๒.๑๐
M.๖๙	ลำเซบก	ตระการพืชผล	อุบลราชธานี	๗.๓๐	๕.๔๙	๕.๕๐	๕.๕๐	๕.๕๐	ทรงตัว	-๑.๘๐
X.๖๔	คลองท่าแซะ	ท่าแซะ	ชุมพร	๑๗.๑๓	๘.๕๙	๘.๒๒	๘.๒๒	๘.๒๑	ลดลง	-๘.๙๒
X.๑๔๙	คลองกลาย	นบพิตำ	นครศรีธรรมราช	๓๓.๙๖	๒๘.๒๙	๒๘.๒๓	๒๘.๒๑	๒๘.๓๘	เพิ่มขึ้น	-๕.๕๘
X.๒๗๔	แม่น้ำโกลก	แว้ง	นราธิวาส	๒๔.๑๘	๑๙.๑๒	๑๙.๐๖	๑๙.๐๘	๑๙.๐๘	ทรงตัว	-๕.๑๐
X.๓๗A	แม่น้ำตาปี	พระแสง	สุราษฎร์ธานี	๑๑.๗๐	๗.๐๙	๖.๘๙	๖.๗๑	๖.๘๒	เพิ่มขึ้น	-๔.๘๘

\*\*\* ยังไม่ได้รับรายงาน

**๖. สถานการณ์น้ำในพื้นที่ลุ่มน้ำโขง ณ วันที่ ๒๐ พฤศจิกายน ๒๕๖๒ (Mekong River Commission (MRC))**

สถานี	ระดับอ้างอิง (ม.รทก.)	ระดับตลิ่ง (ม.)	ระดับน้ำ (ม.)					เปรียบเทียบระดับตลิ่ง (ม.)	ผลต่างของระดับน้ำ (ม.)		แนวโน้ม
			๑๖ พ.ย.	๑๗ พ.ย.	๑๘ พ.ย.	๑๙ พ.ย.	๒๐ พ.ย.		๓ วันย้อนหลัง	๕ วันย้อนหลัง	
อ.เชียงแสน จ.เชียงราย	๓๕๗.๑๑๐	๑๒.๘๐	๑.๘๐	๑.๘๐	๑.๗๘	๒.๐๓	๒.๑๗	-๑๐.๖๓	๐.๓๙	๐.๓๗	เพิ่มขึ้น
อ.เชียงคาน จ.เลย	๑๙๔.๑๑๘	๑๖.๐๐	๓.๙๙	๓.๙๔	๓.๘๘	๓.๘๖	๓.๙๔	-๑๒.๐๖	๐.๐๖	-๐.๐๕	เพิ่มขึ้น
อ.เมือง จ.หนองคาย	๑๕๓.๖๔๘	๑๒.๒๐	๑.๒๒	๑.๑๙	๑.๑๘	๑.๑๒	๑.๐๖	-๑๑.๑๔	-๐.๑๒	-๐.๑๖	ลดลง
อ.เมือง จ.นครพนม	๑๓๒.๖๘๐	๑๒.๐๐	๐.๙๔	๐.๙๔	๐.๙๖	๐.๙๓	๐.๙๕	-๑๑.๐๕	-๐.๐๑	๐.๐๑	เพิ่มขึ้น
อ.เมือง จ.มุกดาหาร	๑๒๔.๒๑๙	๑๒.๕๐	๑.๔๕	๑.๔๗	๑.๔๙	๑.๔๗	๑.๔๖	-๑๑.๐๔	-๐.๐๓	๐.๐๑	ลดลง
อ.โขงเจียม จ.อุบลราชธานี	๘๙.๐๓๐	๑๔.๕๐	๒.๐๒	๒.๐๔	๒.๐๔	๒.๐๔	๒.๐๒	-๑๒.๔๘	-๐.๐๒	๐.๐๐	ลดลง

\*\*\* ไม่มีสถานการณ์

**๖. สถานการณ์เตือนภัย Early Warning ณ วันที่ ๒๐ พฤศจิกายน ๒๕๖๒ (กรมทรัพยากรน้ำ)**

[เวลา ๑๕.๐๐ น. (เมื่อวาน) - ๐๘.๐๐ น. (วันนี้)]

การแจ้งเตือน	สถานี	การแจ้งเตือน
เตือนสีแดง (อพยพ)	-	-
เตือนสีเหลือง (เตือนภัย)	-	-
เตือนสีเขียว (เฝ้าระวัง)	-	-

\*\*\* ไม่มีสถานการณ์

**๗. สถานการณ์ธรณีพิบัติภัย ณ วันที่ ๒๐ พฤศจิกายน ๒๕๖๒ (กรมทรัพยากรธรณี)**

เนื่องจากในพื้นที่เสี่ยงภัยดินถล่ม มีปริมาณน้ำฝนไม่ถึงเกณฑ์การเฝ้าระวัง ประกอบกับบางพื้นที่ไม่มีฝนตก จึงไม่มีพื้นที่ติดตามสถานการณ์พิบัติภัยดินถล่มและน้ำป่าไหลหลาก

## ๘. เหตุการณ์วิกฤตน้ำปัจจุบัน ณ วันที่ ๒๐ พฤศจิกายน ๒๕๖๒ [เวลา ๑๕.๐๐ น. (เมื่อวาน) - ๐๘.๐๐ น. (วันนี้)]

ไม่มีสถานการณ์

## ๙. สถานการณ์ภาวะน้ำท่วม และสถานการณ์ฝนแล้ง/ฝนทิ้งช่วง ณ วันที่ ๒๐ พฤศจิกายน ๒๕๖๒ (กรมป้องกันและบรรเทาสาธารณภัย)

### สถานการณ์สาธารณภัย

จากอิทธิพลพายุโซนร้อน "โพดุล" และอิทธิพลพายุโซนร้อน "คาลกิณี" ประกอบกับมรสุมตะวันตกเฉียงใต้พัดปกคลุมทะเลอันดามัน ภาคใต้ และอ่าวไทยมีกำลังแรงมีผลกระทบ ตั้งแต่วันที่ ๒๙ ส.ค. - ๑๖ ต.ค. ๒๕๖๒ ทำให้เกิดน้ำท่วมฉับพลัน น้ำป่าไหลหลาก ดินสไลด์ และวาตภัย ในพื้นที่ ๓๒ จังหวัด บ้านเรือนประชาชนได้รับความเสียหาย ๓๗,๐๕๕ หลัง มีผู้เสียชีวิต ๔๑ ราย

กองบัญชาการป้องกันและบรรเทาสาธารณภัยแห่งชาติ ได้ประกาศลดระดับการจัดการสาธารณภัยในพื้นที่จังหวัดอุบลราชธานี ยโสธร ศรีสะเกษ และ จ.ร้อยเอ็ด โดยปัจจุบันสถานการณ์ในพื้นที่ ๓๒ จังหวัด ได้คลี่คลาย และเข้าสู่ช่วงของการฟื้นฟู เพื่อปรับสภาพการดำรงชีพ ระบบสาธารณสุข โภค และความเป็นอยู่ของประชาชนที่ประสบภัยให้กลับสู่ภาวะปกติ ทั้งนี้ ในส่วนของประชาชนที่พักอาศัยตามศูนย์พักพิงต่างๆ นั้น สามารถส่งกลับและปิดศูนย์พักพิงแล้วในทุกจุด

ทั้งนี้กองบัญชาการป้องกันและบรรเทาสาธารณภัยแห่งชาติจะยังคงดำรงการกำกับ ติดตาม ประสาน และสนับสนุนการปฏิบัติงานของจังหวัดอย่างต่อเนื่อง ให้เป็นไปตามระเบียบ กฎหมาย และแผนว่าด้วยการป้องกันและบรรเทาสาธารณภัย เพื่อเร่งฟื้นฟูให้ประชาชนสามารถใช้ชีวิตได้ตามปกติโดยเร็ว

### ๑๐.การคาดหมายลักษณะอากาศ ๗ วันข้างหน้า (ระหว่างวันที่ ๑๙ - ๒๕ พฤศจิกายน ๒๕๖๒)

ในช่วงวันที่ ๑๙ - ๒๒ พ.ย. ๖๒ พื้นราบบริเวณประเทศไทยตอนบนจะมีอุณหภูมิจะลดลง ๒-๔ องศาเซลเซียส กับมีอากาศเย็นถึงหนาวและมีลมแรง ส่วนบริเวณยอดดอยมีอากาศหนาวถึงหนาวจัด กับมีน้ำค้างแข็งบางพื้นที่ อุณหภูมิต่ำสุด ๔-๑๑ องศาเซลเซียส สำหรับภาคใต้จะมีฝนเพิ่มขึ้น และบริเวณอ่าวไทยตอนล่างมีคลื่นสูงประมาณ ๒ เมตร บริเวณที่มีฝนฟ้าคะนองคลื่นสูงมากกว่า ๒ เมตร

ในช่วงวันที่ ๒๓ - ๒๕ พ.ย. ๖๒ พื้นราบบริเวณประเทศไทยตอนบนจะมีอุณหภูมิสูงขึ้น ๑-๓ องศาเซลเซียส แต่ยังคงมีอากาศเย็นในภาคเหนือและภาคตะวันออกเฉียงเหนือ ส่วนบริเวณยอดดอยยังคงมีอากาศหนาวถึงหนาวจัดอุณหภูมิต่ำสุด ๖-๑๒ องศาเซลเซียส สำหรับภาคใต้จะมีฝนลดลง และบริเวณอ่าวไทยตอนล่างมีคลื่นสูง ๑-๒ เมตร บริเวณที่มีฝนฟ้าคะนองคลื่นสูงประมาณ ๒ เมตร

---

จึงเรียนมาเพื่อโปรดทราบ

นายภาดล ถาวรฤทธิรัตน์  
อธิบดีกรมทรัพยากรน้ำ