

รายงานสถานการณ์น้ำลุ่มน้ำทะเลสาบสงขลา

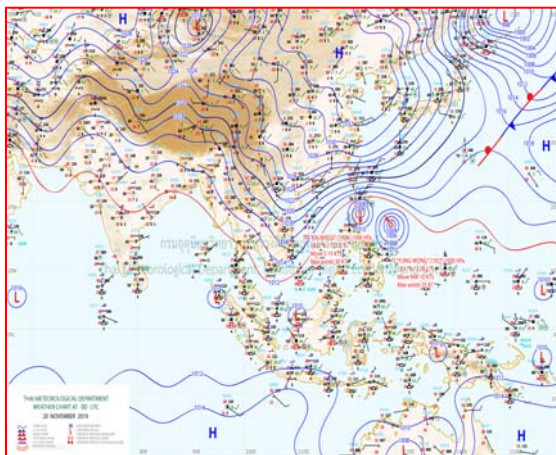
วันที่ 20 พฤศจิกายน 2562

1) สภาพภูมิอากาศ

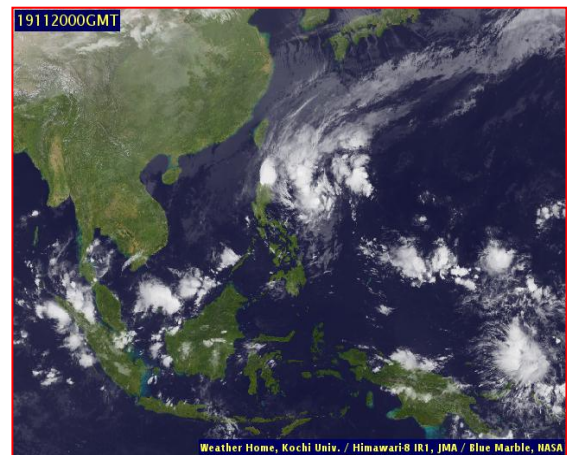
ลักษณะอากาศทั่วไป (ที่มา: กรมอุตุนิยมวิทยา)

พยากรณ์อากาศ 24 ชั่วโมงข้างหน้า ภาคเหนือและภาคตะวันออกเฉียงเหนือ อุณหภูมิจะลดลง 1-3 องศาเซลเซียสกับมีลมแรง บริเวณพื้นราบมีอากาศเย็นถึงหนาวในตอนเช้า อุณหภูมิต่ำสุด 15-22 องศาเซลเซียส สำหรับในตอนกลางวันบริเวณที่โล่งแจ้งมีแสงแดดจัด และอากาศจะอุ่นขึ้น ส่วนบริเวณยอดดอยและยอดภู มีอากาศหนาวถึงหนาวจัด อุณหภูมิต่ำสุด 6-14 องศาเซลเซียส ขอให้ประชาชนดูแลรักษาสุขภาพเนื่องจากอากาศที่หนาวเย็นลง สำหรับภาคกลางและภาคตะวันออกเฉียงเหนือมีอุณหภูมิลดลงเล็กน้อย ส่วนภาคใต้มีฝนเพิ่มขึ้น และมีฝนตกหนักบางแห่งทางตอนล่างของภาค

สภาพอากาศภาคใต้ฝั่งตะวันออก มีเมฆมาก กับมีฝนฟ้าคะนอง ร้อยละ 60 ของพื้นที่ และมีฝนตกหนักบางแห่ง ส่วนมากบริเวณจังหวัดนครศรีธรรมราช พัทลุง สงขลา ปัตตานี ยะลา และนราธิวาส อุณหภูมิต่ำสุด 22-25 องศาเซลเซียส อุณหภูมิสูงสุด 31-34 องศาเซลเซียส **ผลคาดการณ์ปริมาณน้ำฝนล่วงหน้า 1-7 วัน** ในช่วงวันที่ 19-22 พ.ย. 62 มีฝนฟ้าคะนอง ร้อยละ 20-40 ของพื้นที่ ส่วนในช่วงวันที่ 23-25 พ.ย. 62 มีฝนฟ้าคะนอง ร้อยละ 20-30 ของพื้นที่



แผนที่อากาศ วันที่ 20 พ.ย. 2562 เวลา 07.00 น.



ภาพถ่ายจากดาวเทียม วันที่ 20 พ.ย. 2562

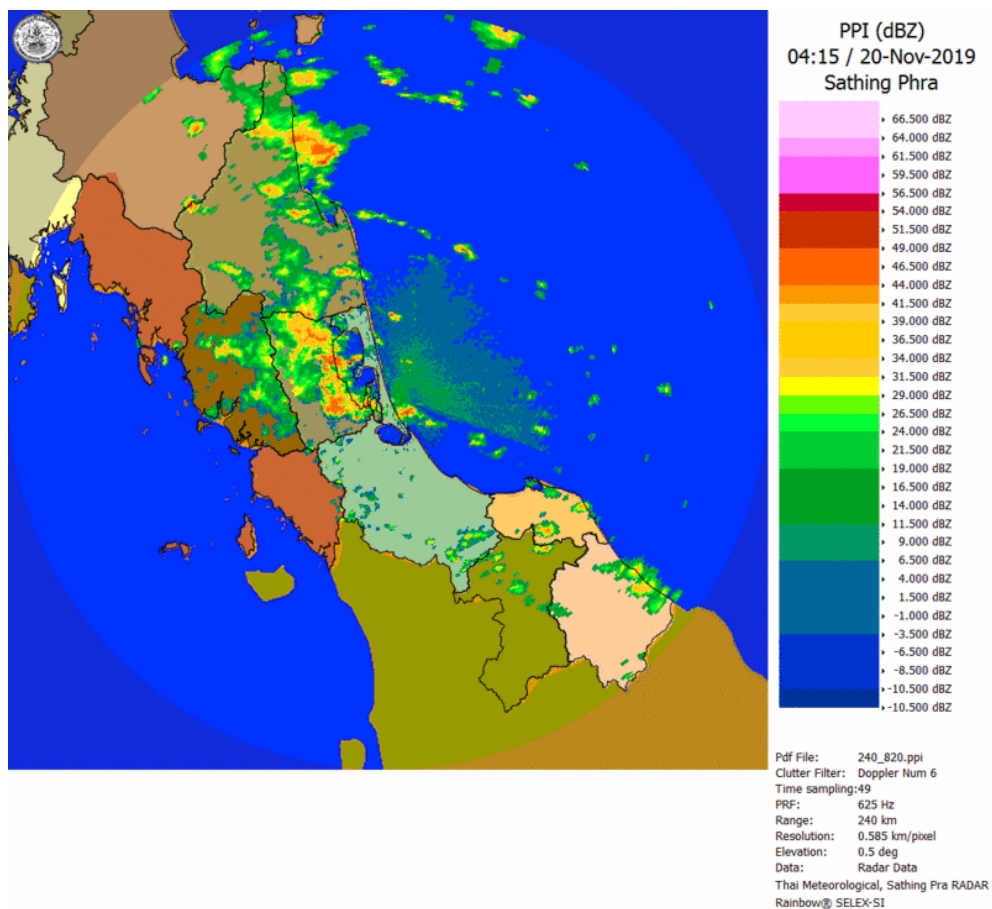
2) สถานการณ์ฝน

จากข้อมูลสถานการณ์ฝนในพื้นที่ลุ่มน้ำทะเลสาบสงขลาของวันที่ 20 พฤศจิกายน 2562 จากกรมทรัพยากรน้ำ กรมอุตุนิยมวิทยา กรมชลประทาน และสถาบันสารสนเทศทรัพยากรน้ำ (องค์การมหาชน) พบว่า มีฝนตกในหลายพื้นที่ บริเวณอำเภอเขาชัยสน ตะโหมด กงหรา บางแก้ว และอำเภอเมือง จังหวัดพัทลุง บริเวณอำเภอรอบโต๊ะชัย รัตภูมิ นาหม่อม ควนเนียง และอำเภอหาดใหญ่ จังหวัดสงขลา ปริมาณฝน 24.8 – 86.2 มิลลิเมตร

ข้อมูลสถานการณ์ฝนในพื้นที่ลุ่มน้ำทะเลสาบสงขลา ณ วันที่ 20 พฤศจิกายน 2562 เวลา 07.00 น.

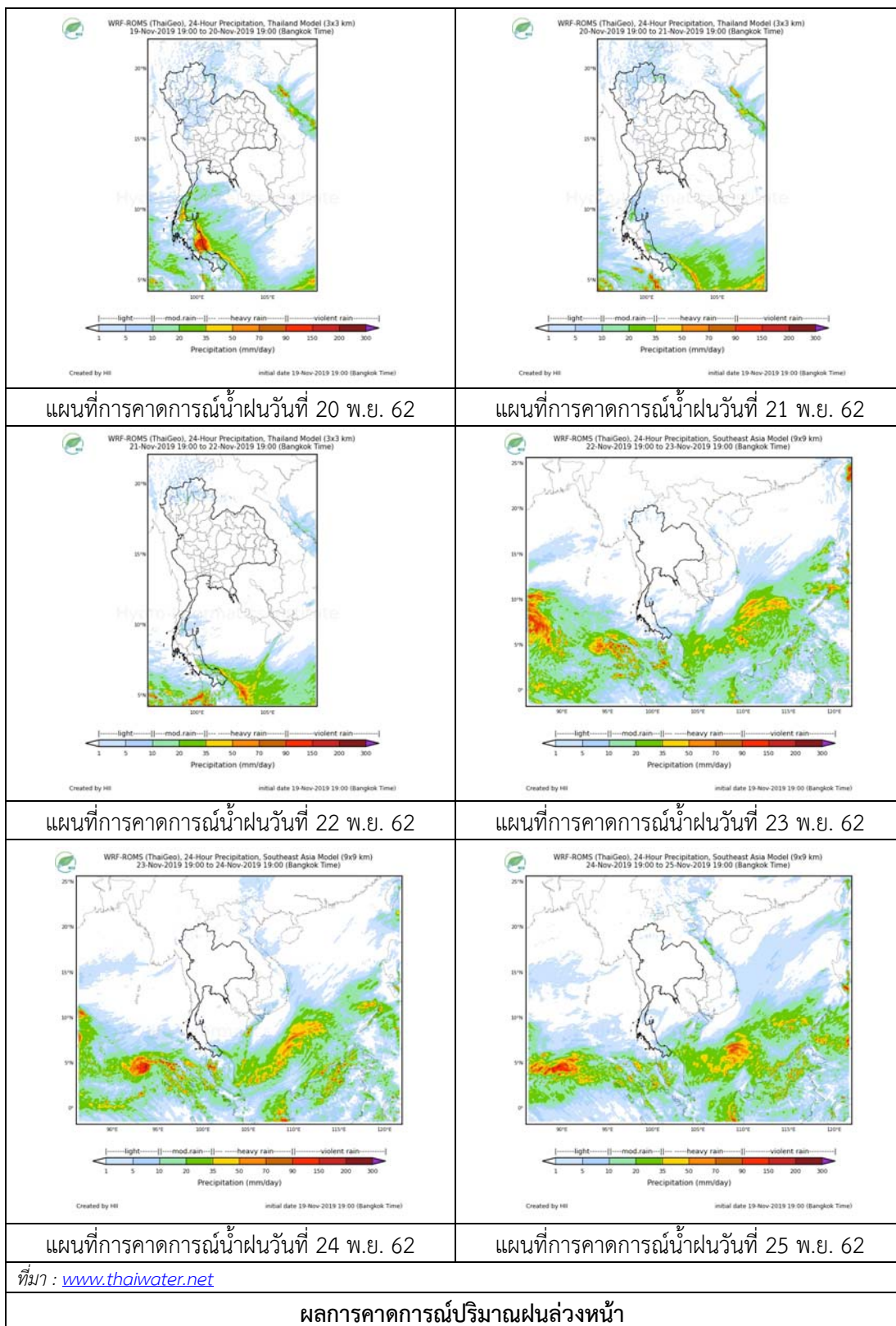
ลำดับ	สถานี	ปริมาณฝน (มม.)
1	อ.เขาชัยสน จ.พัทลุง	65.5
2	อ.ตะโหมด จ.พัทลุง	47.2
3	อ.กงหรา จ.พัทลุง	59.2
4	อ.บางแก้ว จ.พัทลุง	24.8
5	อ.เมือง จ.พัทลุง	30.0
6	อ.ระโนด จ.สงขลา	64.2
7	อ.รัตภูมิ จ.สงขลา	80.3
8	อ.นาหม่อม จ.สงขลา	86.2
9	อ.ควนเนียง จ.สงขลา	55.0
10	คอหงษ์ สกษ.ต.คอหงษ์ อ.หาดใหญ่ จ.สงขลา	43.4

หมายเหตุ “ฟ” คือ ฝนวัดปริมาณไม่ได้ (ต่ำกว่า 0.1 มิลลิเมตร)



ภาพเรดาร์ตรวจอากาศ “สathingพระ” ณ วันที่ 20 พฤศจิกายน 2562 (ที่มา : กรมอุตุนิยมวิทยา)

สถานการณ์น้ำฝน



3) ข้อมูลปริมาณน้ำในลำน้ำ

ลุ่มน้ำทะเลสาบสงขลา ปัจจุบันสถานการณ์น้ำในลำน้ำโดยทั่วไปอยู่ในภาวะปกติ (ระดับน้ำต่ำกว่าระดับตลิ่งต่ำสุด) ระดับน้ำในลำน้ำส่วนใหญ่มีแนวโน้มเพิ่มขึ้น

สถานการณ์น้ำท่า (16 - 20 พ.ย. 2562 ที่มา : กรมชลประทาน)

สถานี	แม่น้ำ	อำเภอ	จังหวัด	ระดับน้ำ-ม.	เสาร์	อาทิตย์	จันทร์	อังคาร	พุธ
				ปริมาณน้ำ-ลบ.ม./วิ. (ระดับเตือนภัย)	16 พ.ย.	17 พ.ย.	18 พ.ย.	19 พ.ย.	20 พ.ย.
X.170	คลองลำ	ศรีนครินทร์	พัทลุง	25.20	20.95	20.94	20.93	21.01	20.98
				580.00	19.50	19.20	18.90	21.30	20.40
X.265	คลองนุ้ย	เมือง	พัทลุง	8.00	6.54	6.55	6.67	6.60	6.66
				7.00	-	-	-	-	-
.1X.174	คลองหระ	หาดใหญ่	สงขลา	8.88	4.72	4.68	4.63	4.59	4.90
				388.00	5.20	4.80	4.30	3.90	7.50
X.173A	คลองอู่ตะเภา	สะเดา	สงขลา	15.90	12.98	12.76	11.91	11.95	10.99
				258.00	51.05	46.10	30.65	31.25	17.70
X.90	คลองอู่ตะเภา	คลองหอยโข่ง	สงขลา	8.00	3.31	3.05	3.04	3.09	2.61
				580.00	66.80	46.00	45.20	49.20	17.60
X.44	คลองอู่ตะเภา	หาดใหญ่	สงขลา	7.40	1.81	1.63	1.39	1.01	1.16
				582.00	73.45	65.35	54.60	40.85	46.10

ข้อมูลระดับน้ำจากระบบตรวจวัดสภาพทางไกลอัตโนมัติลุ่มน้ำทะเลสาบสงขลา กรมทรัพยากรน้ำ ประจำวันที่ 20 พฤศจิกายน 2562

ข้อมูลระดับน้ำ (18 - 20 พ.ย. 2562 ที่มา : กรมทรัพยากรน้ำ)

สถานี	ตำบล	อำเภอ	จังหวัด	ระดับตลิ่ง (ต่ำสุด)	จันทร์	อังคาร	พุธ
					18 พ.ย.	19 พ.ย.	20 พ.ย.
คลองอู่ตะเภาตอนบน	พังงา	สะเดา	สงขลา	19.87	12.91	12.92	12.45
คลองอู่ตะเภาตอนล่าง	หาดใหญ่	หาดใหญ่	สงขลา	8.93	1.22	0.91	1.02
คลองรัตภูมิ	กำแพงเพชร	รัตภูมิ	สงขลา	22.62	13.77	13.61	14.64
คลองตะโหมด(ท่าเขียด)	แม่ขีรี	ตะโหมด	พัทลุง	27.94	22.22	22.20	22.57
ลำปำ	ลำปำ	เมือง	พัทลุง	1.15	-0.27	-0.34	-0.27

ปริมาณน้ำในลำน้ำของคลองต่างๆ ในพื้นที่ลุ่มน้ำทะเลสาบสงขลา วันที่ 20 พฤศจิกายน 2562

สถานีคลองอู่ตะเภาตอนล่าง - ต.หาดใหญ่ อ.หาดใหญ่ จ.สงขลา
(ลุ่มน้ำทะเลสาบสงขลา)



สถานีลำป่า - ต.ลำป่า อ.เมือง จ.พัทลุง
(ลุ่มน้ำทะเลสาบสงขลา)



4) สรุป

สถานการณ์น้ำในลุ่มน้ำทะเลสาบสงขลาประจำวันที่ 20 พฤศจิกายน 2562 ปัจจุบันสถานการณ์น้ำในลำน้ำโดยทั่วไปอยู่ในภาวะปกติ (ระดับน้ำต่ำกว่าระดับตลิ่งต่ำสุด) ระดับน้ำในลำน้ำส่วนใหญ่มีแนวโน้มเพิ่มขึ้น