



รายงานสถานการณ์น้ำ  
ศูนย์ป้องกันวิกฤติน้ำ กรมทรัพยากรน้ำ  
วันพฤหัสบดี ที่ ๒๑ พฤศจิกายน ๒๕๖๒

**สภาวะอากาศ** ประเทศไทยตอนบนอุณหภูมิจะลดลง ๑-๓ องศาเซลเซียส กับมีลมแรงและมีอากาศเย็นในตอนเช้า บริเวณพื้นราบในภาคเหนือมีอากาศเย็นถึงหนาวในตอนเช้า อุณหภูมิต่ำสุด ๑๕-๑๙ องศาเซลเซียส สำหรับในตอนกลางวันบริเวณที่โล่งแจ้งมีแดดจัด และอากาศอุ่น ส่วนบริเวณยอดดอยและยอดภูมีอากาศหนาวถึงหนาวจัด อุณหภูมิต่ำสุด ๖-๑๔ องศาเซลเซียส ขอให้ประชาชนดูแลรักษาสุขภาพเนื่องจากอากาศที่หนาวเย็นลง สำหรับภาคใต้ตอนกลางยังคงมีฝนตกหนักบางแห่งในระยะนี้



**สถานการณ์น้ำ**

กรมอุตุนิยมวิทยา เผยภาคเหนือ ภาคอีสานเข้าหนาว บ่ายๆแดดจ้า ภาคกลางภาคตะวันออกเย็นนิดๆ

นครราชสีมา โคราชแล้งจัดน้ำสำหรับผลิตประปาแห้งขอด

(หมายเหตุ ข้อมูลข่าวจาก เดลินิวส์/ไอ เอ็น เอ็น)

**สถานการณ์น้ำต่างประเทศ**

**สถานการณ์น้ำ**

**ระดับน้ำในแม่น้ำโขง** : MRC: Mekong River Commission ณ วันที่ ๒๐ พฤศจิกายน ๒๕๖๒

สถานี	ระดับตลิ่ง (ม.)	ระดับน้ำ ๑๙ พ.ย. ๖๒	ระดับน้ำ ๒๐ พ.ย. ๖๒	+สูงกว่าตลิ่ง -ต่ำกว่าตลิ่ง(ม.)	แนวโน้ม
อ.เชียงแสน จ.เชียงราย	๑๒.๘๐	๒.๐๓	๒.๑๗	-๑๐.๖๓	เพิ่มขึ้น
อ.เชียงคาน จ.เลย	๑๖.๐๐	๓.๘๖	๓.๙๔	-๑๒.๐๖	เพิ่มขึ้น
อ.เมือง จ.หนองคาย	๑๒.๒๐	๑.๑๒	๑.๐๖	-๑๑.๑๔	ลดลง
อ.เมือง จ.นครพนม	๑๒.๐๐	๐.๙๓	๐.๙๕	-๑๑.๐๕	เพิ่มขึ้น
อ.เมือง จ.มุกดาหาร	๑๒.๕๐	๑.๔๗	๑.๔๖	-๑๑.๐๔	ลดลง
อ.โขงเจียม จ.อุบลราชธานี	๑๔.๕๐	๒.๐๔	๒.๐๒	-๑๒.๔๘	ลดลง

หมายเหตุ : ระดับ (รสม.) ข้อมูลจาก <http://www.dwr.go.th>

**ระดับน้ำ-ลุ่มน้ำเลสาบสงขลา** ลุ่มน้ำทะเลสาบสงขลา ปัจจุบันสถานการณ์น้ำในลำน้ำโดยทั่วไปอยู่ในภาวะปกติ(ระดับน้ำต่ำกว่าระดับตลิ่งต่ำสุด) สถานการณ์น้ำในลำน้ำส่วนใหญ่มีแนวโน้มเพิ่มขึ้น (ข้อมูลวันที่ ๒๐ พ.ย. ๒๕๖๒ ที่มากรมชลประทาน) สถานีคลองลำ อ.ศรีนครินทร์ จ.พัทลุง สถานีคลองน่วย อ.เมือง จ.พัทลุง สถานีคลองหะ อ.หาดใหญ่ จ.สงขลา สถานีคลองอู่ตะเภา อ.สะเดาจ.สงขลา สถานีคลองอู่ตะเภา อ.คลองหอยโข่ง จ.สงขลา สถานีคลองอู่ตะเภา อ.หาดใหญ่ จ.สงขลา วัดปริมาณน้ำได้ ๒๐.๙๘ ๖.๖๖ ๔.๙๐ ๑๐.๙๙ ๒.๖๑ ๑.๑๖ เมตร

สถานีตรวจวัดระดับน้ำ (CCTV) ณ วันที่ ๑๔ พฤศจิกายน ๒๕๖๒ การตรวจวัดระดับน้ำจากกล้อง (CCTV) ระดับน้ำส่วนใหญ่ อยู่ในเกณฑ์ปกติ

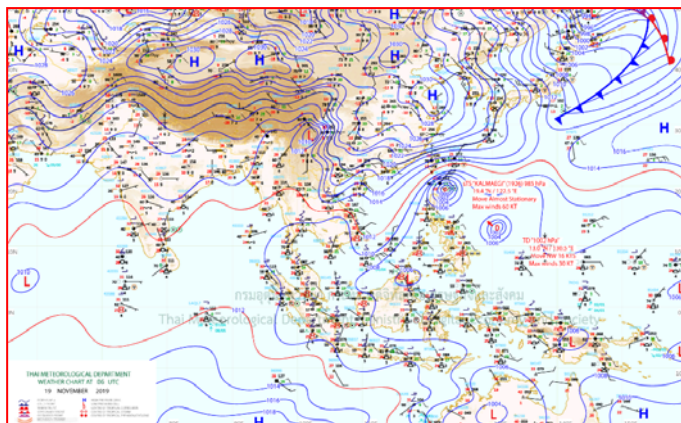
ลำดับที่	จังหวัด	สถานที่ตั้งกล้อง	แม่น้ำ/คูน้ำ	วิกฤติ	วิกฤติ	ระดับน้ำ (ม.รทก.)			สถานการณ์	หมายเหตุ
				น้ำแล้ง	น้ำท่วม	พ.ศ.2562				
				ระดับน้อยกว่า	ระดับมากกว่า	11 พ.ย. 62	12 พ.ย. 62	14 พ.ย. 62		
1	จ.แพร่	สะพานมหาโพธิ์ อ.เมือง	ยม	143.18	152.33	N/A	N/A	N/A	น้ำปกติ	↔
2	จ.สุโขทัย	สะพานศรีสังขลาลัย อ.เมือง	ยม	60.14	71.78	N/A	N/A	N/A	น้ำปกติ	↔
3	จ.สุโขทัย	สะพานพระเมรุมา อ.เมือง	ยม	42.48	48.59	47.64	47.55	47.50	น้ำปกติ	↓
4	จ.พิษณุโลก	สะพานนगरะงัก อ.บางระกำ	ยม	31.73	37.23	N/A	N/A	N/A	น้ำปกติ	↔
5	จ.พิจิตร	สะพานโพทะเล อ.โพทะเล	ยม	22.58	30.63	25.75	25.85	25.85	น้ำปกติ	↔
6	จ.พิษณุโลก	ไนท์บาร์ชา อ.เมือง	น่าน	37.33	45.04	N/A	N/A	N/A	น้ำปกติ	↔
7	จ.นครสวรรค์	วัดเกษไชโยเหนือ อ.ชุมแสง	น่าน	18.73	25.60	N/A	N/A	N/A	น้ำปกติ	↔
8	จ.นครสวรรค์	บ้านทับกฤช อ.ชุมแสง (ทับกฤชใต้)	น่าน	-	26.16	N/A	N/A	N/A	น้ำปกติ	↔
9	จ.อุตรดิตถ์	สะพานท่าเสา อ.เมือง	น่าน	49.22	56.91	54.30	54.80	54.50	น้ำปกติ	↓
10	จ.น่าน	สะพานนครน่านพัฒนา อ.เมือง	น่าน	192.17	197.73	N/A	N/A	N/A	น้ำปกติ	↔
11	จ.พิจิตร	สะพานเสี้ยวเหนือ อ.พิจิตร	น่าน	18.19	27.23	21.20	21.20	21.10	น้ำปกติ	↓
12	จ.พิษณุโลก	สะพานสุพรรณภูมิ อ.เมือง	น่าน	33.98	44.52	N/A	N/A	N/A	น้ำปกติ	↔
13	จ.อุตรธานี	สถานีวิทยุหลวง อ.เมือง	โขง	-	-	N/A	N/A	N/A	น้ำปกติ	↔
14	จ.เลย	สถานีแม่น้ำเลย อ.เมือง	โขง	-	-	N/A	N/A	N/A	น้ำปกติ	↔
15	จ.เชียงราย	สถานีห้วยฝาย อ.แม่สาย	แม่สาย/โขง	395.79	396.50	N/A	N/A	N/A	น้ำปกติ	↔
16	จ.หนองคาย	ถนนสวนอุทกหนองคาย อ.เมือง	โขง	157.85	166.70	N/A	N/A	N/A	น้ำปกติ	↔
17	จ.หนองคาย	วัดทุ่งธาตุ อ.โพนพิสัย	ห้วยหลวง/โขงอีสาน	150.50	159.43	N/A	N/A	N/A	น้ำปกติ	↔
18	จ.นครพนม	บ้านตากปากน้ำ อ.ท่าอุเทน	น้ำสงคราม/โขงอีสาน	133.42	141.02	N/A	N/A	N/A	น้ำปกติ	↔
19	จ.นครราชสีมา	ร.ร.เทศบาล 4 อ.เมือง	ลำตะคอง/มูล	174.60	178.00	176.60	176.50	176.50	น้ำปกติ	↔
20	จ.บุรีรัมย์	สตึก อ.สตึก	มูล	123.13	128.76	124.50	124.45	124.45	น้ำปกติ	↔
21	จ.สิงห์บุรี	เขื่อนสะพานสิงห์บุรี อ.เมือง	เจ้าพระยา	3.45	11.50	1.80	1.80	1.80	น้ำน้อย	↔
22	จ.อ่างทอง	บ้านยางมณี อ.โพธิ์ทอง	เจ้าพระยา	-	9.11	N/A	N/A	N/A	น้ำปกติ	↔
23	จ.อ่างทอง	ศาลากลางอ่างทอง อ.เมือง	เจ้าพระยา	-	8.46	0.30	0.30	0.20	น้ำปกติ	↓
24	จ.พระนครศรีอยุธยา	บ้านบึงม อ.พระนครศรีอยุธยา	เจ้าพระยา	-	-	7.70	7.80	7.65	น้ำปกติ	↓
25	จ.พระนครศรีอยุธยา	อ.เสนา	น้อย/เจ้าพระยา	2.00	5.00	N/A	N/A	N/A	น้ำปกติ	↔
26	จ.อุทัยธานี	อุทัยใหม่ อ.เมือง	สะแกกรัง	-	-	N/A	N/A	N/A	น้ำปกติ	↔
27	จ.พระนครศรีอยุธยา	สะพานนริศ อ.พระนครศรีอยุธยา	เจ้าพระยา	-	-	-0.45	-0.40	-0.70	น้ำปกติ	↓
28	จ.ชัยนาท	ปตร.พหลโยธิน(วัดทรงเสือ) อ.วัดสิงห์	ท่าจีน	-	-	5.30	4.80	5.00	น้ำปกติ	↑
29	จ.สมุทรปราการ	สะพานข้ามแม่น้ำท่าจีน 3 อ.เมือง	ท่าจีน	-5.11	0.57	-0.79	-0.64	0.36	น้ำปกติ	↑
30	จ.นครปฐม	สะพานบุญรัตนบุรี อ.สามพราน	ท่าจีน	-5.59	-0.30	-0.02	-0.02	0.28	น้ำปกติ	↑
31	จ.นครปฐม	สะพานหลวงพ่อบึง อ.นครไชยศรี	ท่าจีน	-3.16	2.21	0.81	0.91	0.86	น้ำปกติ	↓
32	จ.สุพรรณบุรี	สะพานวัดพระรูป อ.เมือง	ท่าจีน	-1.26	2.75	0.7	0.50	0.55	น้ำน้อย	↑
33	จ.สุพรรณบุรี	สะพานข้ามแม่น้ำท่าจีน อ.เมือง	ท่าจีน	1.55	5.18	N/A	N/A	N/A	น้ำปกติ	↔
34	จ.ชัยนาท	สะพานสามข้าม-ท่าโบสถ์ อ.หันคา	ท่าจีน	10.69	12.83	11.62	11.42	11.42	น้ำปกติ	↔
35	จ.ฉะเชิงเทรา	เขื่อนสะพานฉะเชิงเทรา อ.เมือง	บางประกง	-0.01	1.90	N/A	N/A	N/A	น้ำปกติ	↔
36	จ.จันทบุรี	ตรงข้ามวัดจันทาราม อ.เมือง	จันทบุรี/ชายฝั่งทะเลตะวันออก	0.20	3.73	N/A	N/A	N/A	น้ำปกติ	↔
37	จ.เพชรบุรี	เทศบาลเมืองเพชรบุรี อ.เมือง	เพชรบุรี	-	3.18	0.70	0.70	0.70	น้ำปกติ	↔
38	จ.ประจวบคีรีขันธ์	ร.ร.อนุบาลบางสะพาน อ.บางสะพาน	คลองบางสะพาน/ชายฝั่งทะเลตะวันตก	-	3.30	0.50	0.90	0.90	น้ำปกติ	↔
39	จ.สงขลา	สถานีคลองอู่ตะเภาตอนล่าง อ.หาดใหญ่	ทะเลสาบสงขลา	-	-	2.50	2.70	1.30	น้ำน้อย	↓
40	จ.พัทลุง	สถานีคลองทะเลใหม่ อ.ตะโหมด	ทะเลสาบสงขลา	-	-	N/A	N/A	N/A	น้ำปกติ	↔
41	จ.พัทลุง	สถานีลำปำ อ.เมือง	ทะเลสาบสงขลา	-	-	-0.40	-0.40	-0.40	น้ำปกติ	↔
42	จ.เชียงใหม่	อุทกวิทยาเชียงใหม่ อ.เชียงใหม่	-	-	-	N/A	N/A	N/A	น้ำปกติ	↔
43	จ.เลย	สถานีวัดน้ำโขง (MFC) อ.เชียงคาน	โขง	-	-	N/A	N/A	N/A	น้ำปกติ	↔
44	จ.อุบลราชธานี	สถานีวัดน้ำโขง (MFC) อ.โขงสรวง	-	-	-	N/A	N/A	N/A	น้ำปกติ	↔
45	จ.นครสวรรค์	บ้านบางแก้ว อ.บรรพตพิสัย	บึงรัง-สะแกกรัง-ป่าสัก	-	-	37.17	36.87	36.87	น้ำปกติ	↔
46	จ.ตาก	บ้านปากกรือห้วยจี่ อ.บ้านตาก	บึงรัง-สะแกกรัง-ป่าสัก	-	-	N/A	N/A	N/A	น้ำปกติ	↔
47	จ.เพชรบูรณ์	บ้านจางวาง อ.หล่มสัก	บึงรัง-สะแกกรัง-ป่าสัก	-	-	130.50	130.40	130.40	น้ำปกติ	↔
48	จ.เพชรบูรณ์	แม่น้ำป่าสักที่ อ.เมือง	บึงรัง-สะแกกรัง-ป่าสัก	-	-	110.85	110.75	110.50	น้ำปกติ	↓
49	จ.สระบุรี	แม่น้ำป่าสักที่ อ.แก่งคอย	บึงรัง-สะแกกรัง-ป่าสัก	-	-	7.08	7.08	6.88	น้ำปกติ	↓

ปริมาณน้ำฝนสูงสุด (มม.)

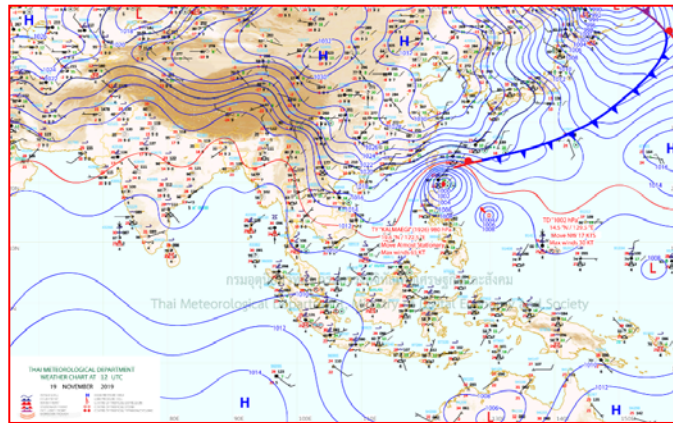
จังหวัด	๑๕ พ.ย. ๖๒	๑๖ พ.ย. ๖๒	๑๗ พ.ย. ๖๒	๑๘ พ.ย. ๖๒	๑๙ พ.ย. ๖๒	รวม
พัทลุง	๔๕.๐	๑๕.๐	๔๔.๐	๑๓.๔	๖๕.๕	๑๘๒.๙
สงขลา	๕๓.๕	๒๑.๕	๑๐.๐	๙.๒	๘๖.๒	๑๘๐.๔
นครศรีธรรมราช	๔๐.๔	๒๒.๔	๒๕.๐	๓.๒	๕๐.๐	๑๔๑.๐
ปัตตานี	๓.๙	-	๑๒.๒	๒๕.๐	๙๕.๖	๑๓๖.๗
นราธิวาส	๓๔.๖	๗.๔	๓๓.๘	๒๖.๙	๒๒.๘	๑๒๕.๕
ภูเก็ต	๑๖.๖	๒๒.๗	-	๒๙.๐	๓๖.๕	๑๐๔.๘
ตรัง	๑๒.๐	-	๑๘.๐	๒๙.๓	๕๒.๐	๑๐๑.๓
สตูล	๑๖.๑	-	๓๔.๕	๕.๑	๒๔.๕	๘๐.๒
สุราษฎร์ธานี	๑๐.๐	-	๑๗.๕	-	๑๙.๓	๔๖.๘
ชุมพร	๒๑.๑	-	-	-	๙.๖	๓๐.๗
กระบี่	๐.๒	๑.๖	-	๑๑.๘	๑๐.๐	๒๓.๖
ยะลา	๕.๓	-	๑๐.๓	๐.๔	๗.๓	๒๓.๓
พังงา	๑.๐	-	-	-	๑๗.๒	๑๘.๒
ระนอง	๑๐.๓	-	-	๐.๑	-	๑๐.๔
กรุงเทพฯ	-	-	-	๑.๕	-	๑.๕
ราชบุรี	-	-	-	๐.๖	-	๐.๖
ระยอง	-	-	-	๐.๕	-	๐.๕
ประจวบคีรีขันธ์	-	-	-	-	-	๐.๐
เลย	-	-	-	-	-	๐.๐
ตาก	-	-	-	-	-	๐.๐
อุทัยธานี	-	-	-	-	-	๐.๐
กาญจนบุรี	-	-	-	-	-	๐.๐
ลำปาง	-	-	-	-	-	๐.๐
กำแพงเพชร	-	-	-	-	-	๐.๐
เพชรบุรี	-	-	-	-	-	๐.๐
หนองบัวลำภู	-	-	-	-	-	๐.๐
พิจิตร	-	-	-	-	-	๐.๐
นครพนม	-	-	-	-	-	๐.๐
น่าน	-	-	-	-	-	๐.๐
เชียงใหม่	-	-	-	-	-	๐.๐



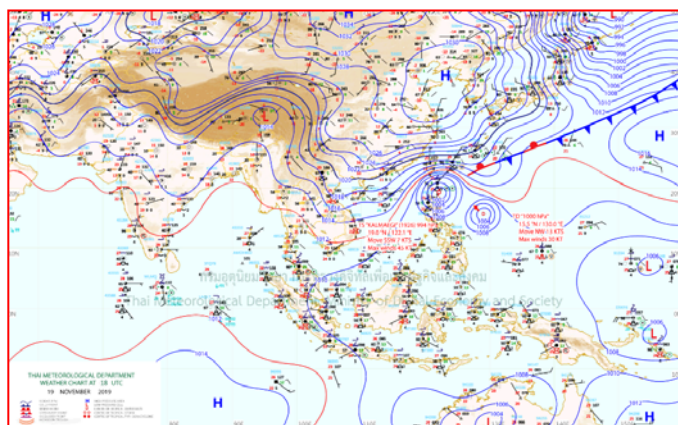
## แผนที่อากาศ



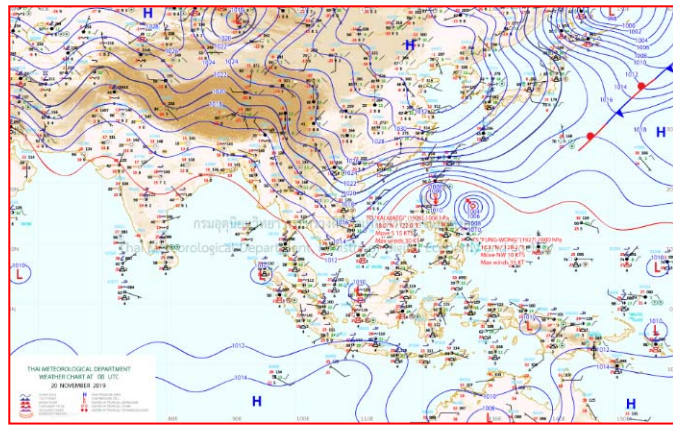
๑๙ พ.ย. ๖๒ เวลา ๐๓:๐๐ น. ๑



๑๙ พ.ย. ๖๒ เวลา ๐๙:๐๐ น. ๒

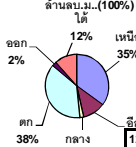


๒๐ พ.ย. ๖๒ เวลา ๐๐:๐๐ น. ๓

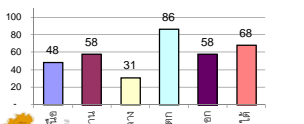


๒๐ พ.ย. ๖๒ เวลา ๐๖:๐๐ น. ๔

ปริมาณน้ำรวมทั้งหมด 70,921 ล้าน ลิตร



% ปริมาณน้ำรวมแต่ละภาคปัจจุบัน



## รายงานสรุปสภาพน้ำในอ่างเก็บน้ำขนาดใหญ่และขนาดกลาง

### รายงานสถานการณ์ ณ วันที่ 20 พฤศจิกายน 2562

ปริมาณน้ำในอ่างที่ใช้การได้ในสัปดาห์นี้ + มากกว่า / - น้อยกว่า สัปดาห์ก่อน **300.31** ล้าน ลบ.ม.

สรุปสถานการณ์ปริมาณน้ำในอ่างเก็บน้ำที่ใช้ในทุกกิจกรรมทั่วประเทศ มากกว่าปริมาณน้ำที่ไหลเข้าอ่าง เมื่อเทียบกับสัปดาห์ที่ผ่านมา การใช้น้ำอย่างระมัดระวัง

ภาค	สถานการณ์ปริมาณน้ำในอ่าง				ปริมาณน้ำเปลี่ยนแปลง (ล้าน ม.)	สถานะ
	ล่อง (แห่ง)	คงที่ (แห่ง)	เพิ่มขึ้น (แห่ง)	รวม (แห่ง)		
ภาคเหนือ	3	1	3	7	-84.00	ปริมาณน้ำในอ่างเก็บน้ำลดลง
ภาคตะวันออกเฉียงเหนือ	7	5	-	12	-21.00	ปริมาณน้ำในอ่างเก็บน้ำลดลง
ภาคกลาง	1	1	1	3	-6.00	ปริมาณน้ำในอ่างเก็บน้ำลดลง
ภาคตะวันตก	2	-	-	2	-144.00	ปริมาณน้ำในอ่างเก็บน้ำลดลง
ภาคตะวันออก	9	-	1	10	-21.31	ปริมาณน้ำในอ่างเก็บน้ำลดลง
ภาคใต้	3	-	1	4	-24.00	ปริมาณน้ำในอ่างเก็บน้ำลดลง
รวมทั้งประเทศ	25	7	6	38	-300.31	ปริมาณน้ำในอ่างเก็บน้ำลดลง



คงที่	7	อ่าง
ลดลง	25	อ่าง
เพิ่มขึ้น	6	อ่าง

เปรียบเทียบปริมาณน้ำรวมของประเทศปัจจุบัน ปี 62 และ ปี 61  
วันที่ 20 พฤศจิกายน 2562 ณ สัปดาห์  
46,704 ล้าน ลบ.ม. หรือ เท่ากับ  
66%  
วันที่ 20 พฤศจิกายน 2561 ณ สัปดาห์  
57,441 ล้าน ลบ.ม. หรือ เท่ากับ  
81%

ภาค	อ่างเก็บน้ำ เชื่อม	ความจุที่ (ล้าน ม.)	ปริมาณน้ำที่ใช้งานได้ (ล้าน ม.)	ใช้การได้จริง (ล้าน ม.)	ปริมาณน้ำรวม วันที่ 20 พฤศจิกายน 2561 (%)	ปัจจุบัน วันที่ 20 พฤศจิกายน 2562				สัปดาห์ก่อน วันที่ 14 พฤศจิกายน 2562				ปริมาณน้ำ + เพิ่มขึ้น (ล้าน ม.)	สถานการณ์ ในอ่าง			
						ปริมาณน้ำรวม (%)	ปริมาณน้ำใช้การได้จริง (%)	ปริมาณน้ำรวม (%)	ปริมาณน้ำใช้การได้จริง (%)	ปริมาณน้ำรวม (%)	ปริมาณน้ำใช้การได้จริง (%)	ปริมาณน้ำรวม (%)	ปริมาณน้ำใช้การได้จริง (%)					
1	ภาคเหนือ (7)																	
2	ภูมิพล (2)	ดาก	13,462	3,800	9,662	9,746	72%	5,860	44%	2,060	15%	5888	44%	2,088	16%	-28.00	ลดลง	
3	สิริกิติ์ (2)	อุดรดิต	9,510	2,850	6,660	8,195	86%	5,169	54%	2,319	24%	5225	55%	2,375	25%	-56.00	ลดลง	
4	แม่งัด	เชียงใหม่	265	12	253	263	99%	157	59%	145	55%	156	59%	144	54%	1.00	เพิ่มขึ้น	
5	แม่กา	เชียงใหม่	263	14	249	136	52%	71	27%	57	22%	70	27%	56	21%	1.00	เพิ่มขึ้น	
6	กัวลม	ลำปาง	106	3	103	101	95%	55	52%	52	49%	54	51%	51	48%	1.00	เพิ่มขึ้น	
7	กว๊านพะเยา	ลำปาง	170	6	164	191	112%	113	66%	107	63%	113	66%	107	63%	-	คงที่	
8	แควน้อย	พิษณุโลก	939	43	896	728	78%	484	52%	441	47%	487	52%	444	47%	-3.00	ลดลง	
9	แม่ปิง		110	16	94	47	43%	37	34%	21	19%	37	34%	21	19%	-	คงที่	
10	รวมภาคเหนือ		34,85%	24,825	6,744	18,081	19,407	78%	11,945	48%	5,181	21%	12030	48%	5,265	21%	-84.00	ลดลง
11	ภาคตะวันออกเฉียงเหนือ (12)																	
12	ห้วยหลวง	อุดรธานี	136	7	129	69	51%	69	51%	62	46%	71	52%	64	47%	-2.00	ลดลง	
13	น้ำจืด	สกลนคร	520	45	475	453	87%	302	58%	257	49%	304	58%	259	50%	-2.00	ลดลง	
14	น้ำพอง (2)	สกลนคร	165	8	157	127	77%	90	55%	82	50%	90	55%	82	50%	-	คงที่	
15	จันทบูรณ์ (2)	ชัยภูมิ	164	37	127	115	70%	48	29%	11	7%	50	30%	13	8%	-2.00	ลดลง	
16	ลูนรัตน์ (2)	ขอนแก่น	2,431	581	1,850	835	34%	558	23%	-	0%	567	23%	-	0%	-	คงที่	
17	ลำปาว	กาฬสินธุ์	1,980	100	1,880	1,218	62%	1,565	79%	1,465	74%	1,568	79%	1,468	74%	-3.00	ลดลง	
18	ลำตะคอง	นครราชสีมา	314	22	292	264	84%	170	54%	148	47%	172	55%	150	48%	-2.00	ลดลง	
19	ลำพระเพลิง	นครราชสีมา	155	1	154	78	50%	26	17%	25	16%	30	19%	29	19%	-4.00	ลดลง	
20	มูลขม	นครราชสีมา	141	7	134	71	50%	51	36%	44	31%	51	36%	44	31%	-	คงที่	
21	ลำเขา	นครราชสีมา	275	7	268	168	61%	94	34%	87	32%	94	34%	87	32%	-	คงที่	
22	ลำบางรอง	บุรีรัมย์	121	3	118	40	33%	25	21%	22	18%	25	21%	22	18%	-	คงที่	
23	สิรินธร (2)	อุบลราชธานี	1,966	831	1,135	1,355	69%	1,831	93%	1,000	51%	1,837	93%	1,006	51%	-6.00	ลดลง	
24	รวมภาค ต.ม.		11.80%	8,369	1,649	6,720	4,795	57%	4,830	58%	3,203	38%	4,859	58%	3,224	39%	-21.00	ลดลง
25	ภาคกลาง (3)																	
26	ป่าสักชลสิทธิ์	ลพบุรี	960	3	957	716	75%	318	33%	315	33%	325	34%	322	34%	-7.00	ลดลง	
27	หันเสา	อุทัยธานี	160	17	143	61	38%	38	24%	21	13%	37	23%	20	13%	1.00	เพิ่มขึ้น	
28	กระเสียว	สุพรรณบุรี	240	40	200	88	37%	63	26%	23	10%	63	26%	23	10%	-	คงที่	
29	รวมภาคกลาง		1.92%	1,360	60	1,300	865	64%	419	31%	359	26%	425	31%	365	27%	-6.00	ลดลง
30	ภาคตะวันตก (2)																	
31	ศรีนครินทร์ (2)	กาญจนบุรี	17,745	10,265	7,480	16,406	92%	15,438	87%	5,173	29%	15,500	87%	5,235	30%	-62.00	ลดลง	
32	วิภาวดีรังสิต (2)	กาญจนบุรี	8,860	3,012	5,848	7,644	86%	7,537	85%	4,625	51%	7,619	86%	4,607	52%	-82.00	ลดลง	
33	รวมภาคตะวันตก		37.51%	26,605	13,277	13,328	24,050	90%	22,975	86%	9,698	36%	23,119	87%	9,842	37%	-144.00	ลดลง
34	ภาคตะวันออก (6+4)																	
35	ขุนด่านฯ	นครนายก	224	5.00	219	216	96%	199	89%	194	87%	204	91%	199	89%	-5.00	ลดลง	
36	คลองสิียด	ฉะเชิงเทรา	420	30.00	390	386	92%	143	34%	113	27%	144	34%	114	27%	-1.00	ลดลง	
37	บางพระ (3)	ชลบุรี	117	12.00	105	95	81%	65	56%	53	45%	66	56%	54	46%	-1.00	ลดลง	
38	หนองปลาไหล (3)	ระยอง	164	13.75	150	166	101%	91	56%	77	47%	94	57%	80	49%	-3.00	ลดลง	
39	ประแสร์ (3)	ระยอง	295	20.00	275	267	91%	140	47%	120	41%	142	48%	122	41%	-2.00	ลดลง	
40	มาบประชัน (3)	ระยอง	17	0.72	16	17	105%	5	30%	4	26%	6	38%	5.56	33%	-1.28	ลดลง	
41	หนองค้อ (3)	ระยอง	21	1.00	20	18	86%	7	32%	6	27%	7	34%	6.22	29%	-0.35	ลดลง	
42	ดอกทราย (3)	ระยอง	79	3.00	76	78	99%	37	46%	34	43%	37	46%	33.69	42%	0.07	เพิ่มขึ้น	
43	คลองใหญ่ (3)	ระยอง	45	3.00	42	38	83%	15	32%	12	25%	16	36%	13.30	29%	-1.76	ลดลง	
44	นคมดินทรจินดา	ปราจีนบุรี	295	19.00	276	284	96%	268	91%	249	84%	274	93%	255.00	86%	-6.00	ลดลง	
45	รวมภาคตะวันออก		2.37%	1,678	107	1,570	1,566	93%	969	58%	862	51%	990	59%	883	53%	-21.31	ลดลง
46	ภาคใต้ (4)																	
47	แก่งกระจาน	เพชรบุรี	710	65	645	644	91%	513	72%	448	63%	526	74%	461	65%	-13.00	ลดลง	
48	ปราณบุรี	ประจวบคีรีขันธ์	391	18	373	357	91%	290	74%	272	70%	294	75%	276	71%	-4.00	ลดลง	
49	รัชชประภา (2)	สุราษฎร์ธานี	5,639	1,352	4,287	4,802	85%	3,856	68%	2,504	44%	3,868	69%	2,516	45%	-12.00	ลดลง	
50	บางลาง (2)	ยะลา	1,454	276	1,178	955	66%	905	62%	629	43%	900	62%	624	43%	5.00	เพิ่มขึ้น	
51	รวมภาคใต้		11.55%	8,194	1,711	6,483	6,758	82%	5,565	68%	3,853	47%	5,588	68%	3,877	47%	-24.00	ลดลง
52	รวมทั้งประเทศ		100%(38)	71,031	23,548	47,482	57,441	81%	46,704	66%	23,156	33%	47,011	66%	23,456	33%	-300.31	ลดลง

ที่มาข้อมูล : ตารางสรุปสภาพน้ำในอ่างเก็บน้ำขนาดใหญ่ทั่วประเทศ และตารางสรุปสภาพน้ำในอ่างเก็บน้ำภาคตะวันออก กรมชลประทาน

#### หมายเหตุ :

- อ่างเก็บน้ำขนาดใหญ่ หมายถึง อ่างเก็บน้ำที่มีความจุตั้งแต่ 100 ล้าน ลบ.ม. ขึ้นไป
- เป็นอ่างเก็บน้ำอยู่ในความรับผิดชอบของการไฟฟ้าฝ่ายผลิตแห่งประเทศไทย (10) นอกนั้นอยู่ในความรับผิดชอบของกรมชลประทาน (28)
- เป็นอ่างเก็บน้ำขนาดกลางที่มีความสำคัญต่อการอุปโภคบริโภคและการประปา ของลุ่มน้ำชายฝั่งทะเลตะวันออก
- ที่มา : กรมชลประทาน และการไฟฟ้าฝ่ายผลิตแห่งประเทศไทย
- จังหวัดที่มีอ่างเก็บน้ำขนาดใหญ่มีจำนวน 26 จังหวัด ไม่มี 50 จังหวัด

รศ. หมายถึง ระดับเก็บกักของอ่าง



ศูนย์เขลามา



ศูนย์ป้องกันอุทกภัย กทม.ทวีปการน้ำ

#### ลำดับของเขื่อนตามความจุ

- ศรีนครินทร์ 2.ภูมิพล 3.สิริกิติ์ 4.เขื่อนราชมงคล 5.รัชชประภา 6.ลูนรัตน์ 7.สิรินธร 8.บางลาง 9.ลำปาว 10.ป่าสัก

#### ลำดับของเขื่อนตามปริมาณน้ำใช้การได้

- ภูมิพล 2.ศรีนครินทร์ 3.สิริกิติ์ 4.เขื่อนราชมงคล 5.รัชชประภา 6.ลำปาว 7.ลูนรัตน์ 8.บางลาง 9.สิรินธร 10.ป่าสัก

## ภาคเหนือ ภาคอีสานเข้าหนาว บ่ายๆแดดจ้า ภาคกลาง ภาคตะวันออกเย็นนิดๆ

ประเทศไทยภาคเหนือและภาคตะวันออกเฉียงเหนือ อุณหภูมิจะลดลง ๑-๓ องศาเซลเซียสกับมีลมแรง บริเวณพื้นราบมีอากาศเย็นถึงหนาวในตอนเช้า อุณหภูมิต่ำสุด ๑๕-๒๒ องศาเซลเซียส สำหรับในตอนกลางวันบริเวณที่โล่งแจ้งมีแสงแดดจัด และอากาศจะอุ่นขึ้น ส่วนบริเวณยอดดอยและยอดภู มีอากาศหนาวถึงหนาวจัด อุณหภูมิต่ำสุด ๖-๑๔ องศาเซลเซียส ขอให้ประชาชนดูแลรักษาสุขภาพเนื่องจากอากาศที่หนาวเย็นลง สำหรับภาคกลางและภาคตะวันออกมีอุณหภูมิลดลงเล็กน้อย ส่วนภาคใต้มีฝนเพิ่มขึ้น และมีฝนตกหนักบางแห่งทางตอนล่างของภาค

### พยากรณ์อากาศสำหรับประเทศไทยตั้งแต่เวลา ๐๖.๐๐ วันนี้ ถึง ๐๖.๐๐ วันพรุ่งนี้.

**ภาคเหนือ** พื้นราบทางตอนบนของภาค อุณหภูมิจะลดลง ๑-๒ องศาเซลเซียส กับมีอากาศเย็นถึงหนาวในตอนเช้า โดยมีฝนเล็กน้อยบางพื้นที่ อุณหภูมิต่ำสุด ๑๕-๒๐ องศาเซลเซียส อุณหภูมิสูงสุด ๓๑-๓๔ องศาเซลเซียส พื้นราบทางตอนล่างของภาค อุณหภูมิจะลดลง ๑-๒ องศาเซลเซียส กับมีอากาศเย็นในตอนเช้า อุณหภูมิต่ำสุด ๑๗-๒๒ องศาเซลเซียส อุณหภูมิสูงสุด ๓๓-๓๕ องศาเซลเซียส ส่วนบริเวณยอดดอย มีฝนเล็กน้อยบางพื้นที่ กับมีอากาศหนาวถึงหนาวจัด อุณหภูมิต่ำสุด ๖-๑๒ องศาเซลเซียส ลมตะวันออกเฉียงเหนือ ความเร็ว ๑๐-๒๕ กม./ชม.

**ภาคตะวันออกเฉียงเหนือ** อุณหภูมิจะลดลง ๑-๓ องศาเซลเซียส กับมีลมแรง บริเวณพื้นราบ มีอากาศเย็น อุณหภูมิต่ำสุด ๑๗-๒๑ องศาเซลเซียส อุณหภูมิสูงสุด ๓๑-๓๓ องศาเซลเซียส ส่วนบริเวณยอดภู มีอากาศหนาว อุณหภูมิต่ำสุด ๙-๑๔ องศาเซลเซียส ลมตะวันออกเฉียงเหนือ ความเร็ว ๑๐-๓๐ กม./ชม.

**ภาคกลาง** อุณหภูมิลดลงเล็กน้อย กับมีอากาศเย็นในตอนเช้า อุณหภูมิต่ำสุด ๒๑-๒๔ องศาเซลเซียส อุณหภูมิสูงสุด ๓๓-๓๖ องศาเซลเซียส ลมตะวันออกเฉียงเหนือ ความเร็ว ๑๐-๒๕ กม./ชม.

**ภาคตะวันออก** อุณหภูมิลดลงเล็กน้อย กับมีอากาศเย็นในตอนเช้า อุณหภูมิต่ำสุด ๒๒-๒๕ องศาเซลเซียส อุณหภูมิสูงสุด ๓๒-๓๕ องศาเซลเซียส ลมตะวันออกเฉียงเหนือ ความเร็ว ๑๐-๓๐ กม./ชม. ทะเลมีคลื่นต่ำกว่า ๑ เมตร ห่างฝั่งคลื่นสูงประมาณ ๑ เมตร

**ภาคใต้ (ฝั่งตะวันออก)** มีเมฆมาก กับมีฝนฟ้าคะนอง ร้อยละ ๖๐ ของพื้นที่ และมีฝนตกหนักบางแห่ง ส่วนมากบริเวณจังหวัดนครศรีธรรมราช พัทลุง สงขลา ปัตตานี ยะลา และนราธิวาส อุณหภูมิต่ำสุด ๒๒-๒๕ องศาเซลเซียส อุณหภูมิสูงสุด ๓๑-๓๔ องศาเซลเซียส ตั้งแต่จังหวัดสุราษฎร์ธานีขึ้นมา ลมตะวันออกเฉียงเหนือ ความเร็ว ๑๕-๓๐ กม/ชม. ทะเลมีคลื่นสูงประมาณ ๑ เมตร บริเวณที่มีฝนฟ้าคะนองคลื่นสูง ๑-๒ เมตร ตั้งแต่จังหวัดนครศรีธรรมราชลงไป ลมตะวันออก ความเร็ว ๑๕-๓๕ กม/ชม. ทะเลมีคลื่นสูง ๑-๒ เมตร บริเวณที่มีฝนฟ้าคะนองคลื่นสูงมากกว่า ๒ เมตร

**ภาคใต้ (ฝั่งตะวันตก)** มีเมฆเป็นส่วนมาก กับมีฝนฟ้าคะนอง ร้อยละ ๔๐ ของพื้นที่ ส่วนมากบริเวณจังหวัดพังงา ภูเก็ต กระบี่ ตรัง และสตูล อุณหภูมิต่ำสุด ๒๓-๒๔ องศาเซลเซียส อุณหภูมิสูงสุด ๓๒-๓๓ องศาเซลเซียส ลมตะวันออก ความเร็ว ๑๐-๓๐ กม/ชม ทะเลมีคลื่นต่ำกว่า ๑ เมตร บริเวณที่มีฝนฟ้าคะนองคลื่นสูงประมาณ ๑ เมตร

**กรุงเทพมหานครและปริมณฑล** มีเมฆบางส่วน และอุณหภูมิลดลงเล็กน้อย อุณหภูมิต่ำสุด ๒๔-๒๖ องศาเซลเซียส อุณหภูมิสูงสุด ๓๔-๓๗ องศาเซลเซียส ลมตะวันออกเฉียงเหนือ ความเร็ว ๑๐-๒๕ กม./ชม.

### โคราชแล้งจัดน้ำสำหรับผลิตประปาแห้งขาด

สถานการณ์ภัยแล้งในจังหวัดนครราชสีมากำลังวิกฤติหนักหลายพื้นที่ โดยเฉพาะที่อ่างเก็บน้ำหนองแถม เทศบาลเมืองคง อ่างเอื้อง จังหวัดนครราชสีมา ซึ่งเป็นแหล่งสำรองสุดท้ายของการประปาภูมิภาค ที่ผลิตน้ำจ่ายผู้ใช้น้ำในเขตตลาดเมืองคง สถานะที่ราชการ โรงเรียน โรงพยาบาลและชุมชนอีกนับสิบชุมชน ปัจจุบันน้ำเริ่มแห้งขาด เหลือปริมาณน้ำกักเก็บแค่เพียงก้นสระเท่านั้น และจากการตรวจสอบบริเวณสถานีสูบน้ำสำหรับผลิตประปาของการประปาส่วนภูมิภาคเขต ๒ พบว่า ระดับน้ำอยู่พ้นหัวกะโหลกสูบเพียงไม่กี่เซนติเมตร

เมื่อสอบถามทีมงานบริหารเทศบาลตำบลเมืองคง ทราบว่า สถานการณ์น้ำในอ่างเก็บน้ำบ้านหนองแถมดังกล่าว เหลือน้ำกักเก็บใช้ผลิตประปาแจกจ่ายให้กับประชาชนได้อีกราว ๑-๒ เดือนต่อจากนี้ หรือได้แค่เพียงถึงช่วงปีใหม่ที่ถึงถึงเท่านั้น ขณะนี้กำลังอยู่ในระหว่างประชุมหารือหาแหล่งน้ำสำรองเป็นการเร่งด่วน ซึ่งคาดว่า อาจจะต้องใช้แหล่งน้ำ



ใต้ดินเพียงอย่างเดียว เนื่องจากแหล่งน้ำผิวดินในลุ่มน้ำใกล้เคียงอยู่ในสภาพแห้งขอดไม่แตกต่างกัน และแม้ปัจจุบันจะได้อ่างเก็บน้ำในการชลประทานเพิ่มเติม แต่คงไม่สามารถแก้ปัญหาภัยแล้งในปีนี้ได้ทัน ต้องขอให้ประชาชนในพื้นที่ช่วยกันประหยัดน้ำ เพื่อให้สถานการณ์การขาดแคลนน้ำยืดเวลาออกไปอีก จนกว่าหน่วยงานภาครัฐจะแก้ไขปัญหาขาดแคลนน้ำจากวิกฤติภัยแล้งในปีนี้ได้ทัน