



รายงานการเฝ้าระวังติดตามสถานการณ์น้ำและความช่วยเหลือ กระทรวงทรัพยากรธรรมชาติและสิ่งแวดล้อม



ศูนย์ป้องกันวิกฤติน้ำ กรมทรัพยากรน้ำ กระทรวงทรัพยากรธรรมชาติและสิ่งแวดล้อม

โทรศัพท์ ๐ ๒๒๗๑ ๖๐๐๐ ต่อ ๖๔๔๕ โทรสาร ๐ ๒๒๗๘ ๖๖๒๙ <http://www.dwr.go.th> ID Line : mekhalawoc Email : mekhala@dwr.mail.go.th

รายงานฉบับที่ ๒๐๒/๒๕๖๒

เวลา ๐๘.๐๐ น.

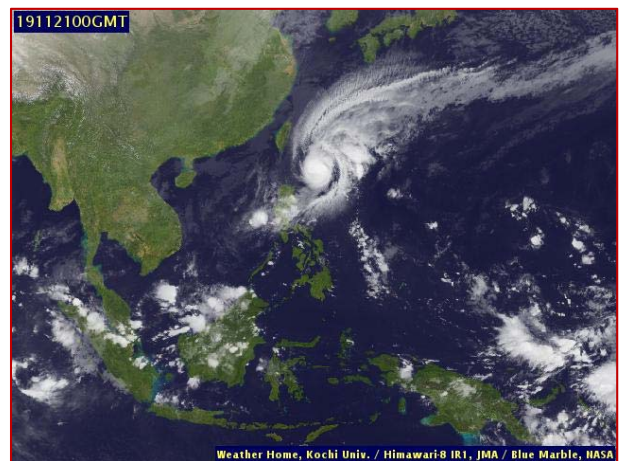
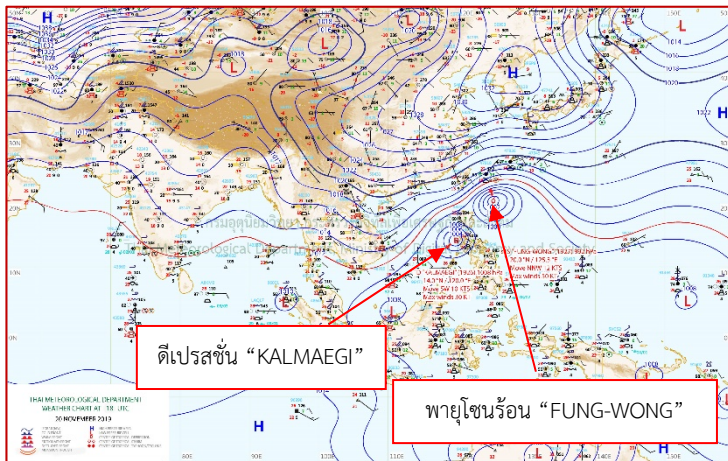
วันที่ ๒๑ พฤศจิกายน ๒๕๖๒

เรียน รมว.ทส. เลขาธิการ รมว.ทส. ที่ปรึกษา รมว.ทส. ปกท.ทส. รอง ปกท.ทส. อทน. รอง อทน. และหน่วยงานที่เกี่ยวข้อง

๑. สถานะอากาศ เวลา ๐๖.๐๐ น. (กรมอุตุนิยมวิทยา)

พยากรณ์อากาศ ๒๔ ชั่วโมงข้างหน้า ประเทศไทยตอนบนอุณหภูมิจะลดลง ๑-๓ องศาเซลเซียส กับมีลมแรงและมีอากาศเย็นในตอนเช้า บริเวณพื้นราบในภาคเหนือมีอากาศเย็นถึงหนาวในตอนเช้า อุณหภูมิต่ำสุด ๑๕-๑๙ องศาเซลเซียส สำหรับในตอนกลางวันบริเวณที่โล่งแจ้งมีแดดจัด และอากาศอุ่น ส่วนบริเวณยอดดอยและยอดภูมีอากาศหนาวถึงหนาวจัด อุณหภูมิต่ำสุด ๖-๑๔ องศาเซลเซียส ขอให้ประชาชนดูแลรักษาสุขภาพเนื่องจากอากาศที่หนาวเย็นลง

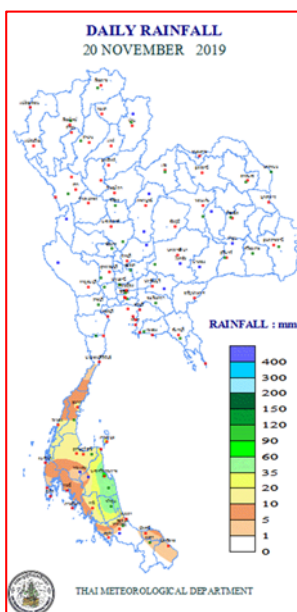
สำหรับภาคใต้ตอนกลางยังคงมีฝนตกหนักบางแห่ง ส่วนบริเวณอ่าวไทยตอนล่างมีคลื่นสูง ๒-๓ เมตร บริเวณที่มีฝนฟ้าคะนองคลื่นสูงประมาณ ๓ เมตร ขอให้ชาวเรือบริเวณอ่าวไทยควรเพิ่มความระมัดระวังในการเดินเรือ และหลีกเลี่ยงการเดินเรือบริเวณที่มีฝนฟ้าคะนอง เรือเล็กควรงดออกจากฝั่งในระยะนี้



แผนที่อากาศ วันที่ ๒๑ พ.ย. ๒๕๖๒ เวลา ๐๑.๐๐ น.

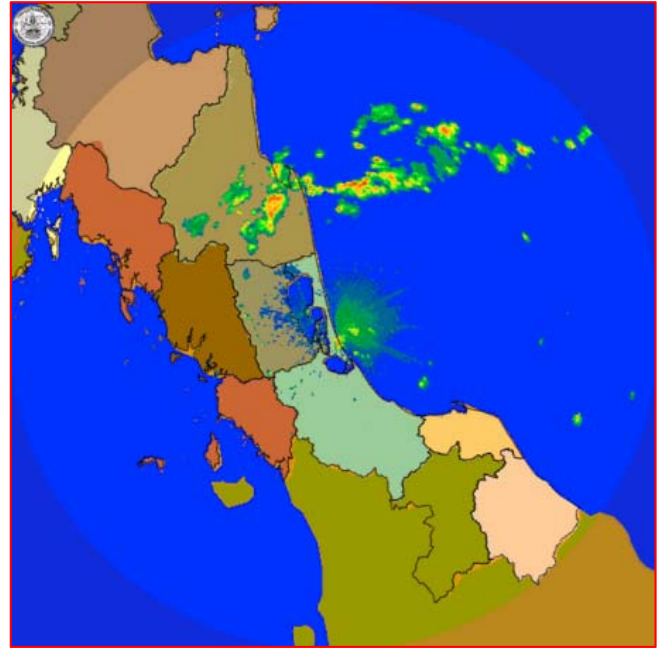
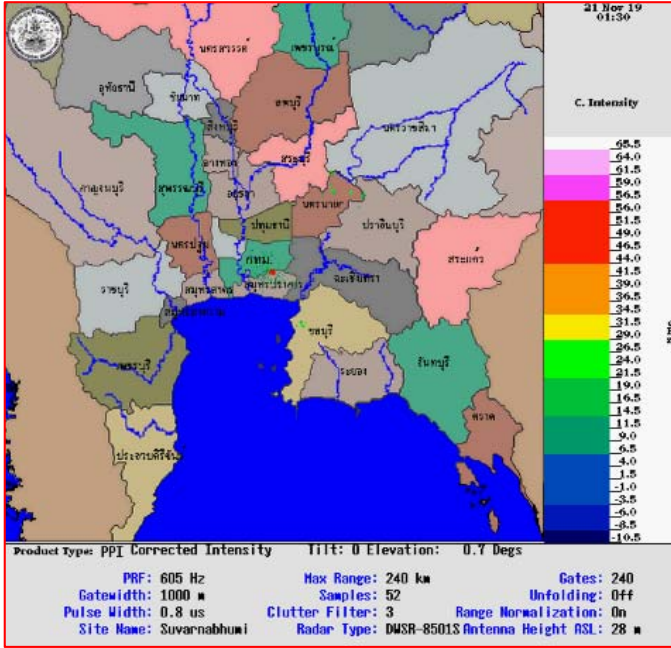
ภาพถ่ายดาวเทียม วันที่ ๒๑ พ.ย. ๒๕๖๒ เวลา ๐๗.๐๐ น.

๒. ปริมาณฝนสะสม ณ เวลา ๐๗.๐๐ น. (เมื่อวาน) - ๐๗.๐๐ น. (วันนี้) (กรมอุตุนิยมวิทยา)



จุดตรวจวัด	ปริมาณฝน (มม.)
จ.นครศรีธรรมราช	๖๙.๔
จ.พัทลุง (สภข.)	๕๙.๘
จ.นครศรีธรรมราช (สภข.)	๔๐.๑
จ.สุราษฎร์ธานี (เกาะสมุย)	๒๒.๓
จ.สุราษฎร์ธานี	๑๘.๙
จ.สุราษฎร์ธานี (สภข.)	๑๔.๙
จ.ชุมพร	๑๑.๐

๓. เรดาร์ตรวจอากาศ ณ วันที่ ๒๑ พฤศจิกายน ๒๕๖๒ (กรมอุตุนิยมวิทยา)



สถานีสุวรรณภูมิ เวลา ๐๘.๓๐ น.

สถานีสทิงพระ จ.สงขลา เวลา ๐๘.๓๐ น.

จากเรดาร์ตรวจอากาศจะพบว่ามียกลุ่มเมฆฝนกระจายบริเวณภาคใต้ของประเทศไทย

๔. สถานการณ์น้ำในแหล่งเก็บกักน้ำ ณ วันที่ ๒๐ พฤศจิกายน ๒๕๖๒ (กรมชลประทาน กรมทรัพยากรน้ำ และ สททช.)

๔.๑ สภาพน้ำในอ่างเก็บน้ำขนาดใหญ่ปริมาณน้ำในอ่างฯ ๔๖,๖๓๙ ล้าน ลบ.ม. คิดเป็นร้อยละ ๖๖ (ปริมาณน้ำใช้การได้ ๒๓,๑๒๐ ล้าน ลบ.ม. คิดเป็นร้อยละ ๔๙) ปริมาณน้ำในอ่างฯ เทียบกับปี ๒๕๖๑ (๕๗,๒๘๙ ล้าน ลบ.ม. คิดเป็นร้อยละ ๘๑) น้อยกว่าปี ๒๕๖๑ จำนวน ๑๐,๖๕๐ ล้าน ลบ.ม. ปริมาณน้ำไหลลงอ่างฯ จำนวน ๒๙.๖๕ ล้าน ลบ.ม. ปริมาณน้ำระบายจำนวน ๗๔.๕๕ ล้าน ลบ.ม. สามารถรับน้ำได้อีก ๒๔,๒๘๗ ล้าน ลบ.ม.

อ่างเก็บน้ำ	ปริมาณน้ำในอ่าง		ปริมาณน้ำใช้การได้		ปริมาณน้ำไหลลงอ่าง		ปริมาณน้ำระบาย		ปริมาณน้ำรับได้อีก (ล้าน ม. ^๓) (ความจุที่ รนส.- ปริมาณน้ำ ปัจจุบัน)
	ปริมาณ (ล้าน ม. ^๓)	% น้ำเก็บกัก	ปริมาณ (ล้าน ม. ^๓)	% น้ำใช้การ	วันนี้ (ล้าน ม. ^๓)	เมื่อวาน (ล้าน ม. ^๓)	วันนี้ (ล้าน ม. ^๓)	เมื่อวาน (ล้าน ม. ^๓)	
๑. ภูมิพล	๕,๘๖๐	๔๔	๒,๐๖๐	๒๑	๕.๙๘	๓.๙๓	๑๐.๐๐	๑๐.๐๐	๗,๖๐๒
๒. สิริกิติ์	๕,๑๖๙	๕๔	๒,๓๑๙	๓๕	๓.๐๙	๓.๑๓	๑๒.๐๔	๑๒.๑๐	๕,๓๓๙
๓. จุฬารัตน์	๔๘	๒๙	๑๑	๙	๐.๐๐	๐.๐๕	๑.๐๔	๐.๕๗	๑๓๓
๔. อุบลรัตน์	๕๕๘	๒๓	-๒๓	-๑	๐.๑๓	๐.๑๓	๐.๖๕	๐.๖๕	๔,๐๘๒
๕. ลำปาง	๑,๕๖๕	๗๙	๑,๕๖๕	๗๘	๑.๕๒	๑.๕๘	๑.๕๒	๑.๕๘	๘๘๕
๖. สิรินคร	๑,๘๓๑	๙๓	๑,๐๐๐	๘๘	๐.๙๑	๐.๐๐	๐.๐๐	๐.๐๐	๑๓๕
๗. ป่าสักชลสิทธิ์	๓๑๘	๓๓	๓๑๕	๓๓	๐.๐๐	๐.๐๐	๐.๖๙	๐.๖๙	๖๔๒
๘. ศรีนครินทร์	๑๕,๔๓๘	๘๗	๕,๑๗๓	๖๙	๕.๙๒	๒.๘๘	๑๕.๑๖	๑๔.๙๒	๓,๓๓๒
๙. วชิราลงกรณ์	๗,๕๓๗	๘๕	๔,๕๒๕	๗๗	๐.๐๐	๑.๗๐	๑๕.๑๔	๑๕.๐๘	๓,๔๖๓
๑๐. ขุนด่านปราการชล	๑๙๙	๘๙	๑๙๕	๘๙	๐.๐๖	๐.๐๖	๐.๘๕	๐.๘๕	๒๖
๑๑. รัชชประภา	๓,๘๕๖	๖๘	๒,๕๐๕	๕๘	๒.๓๖	๖.๖๗	๓.๔๘	๖.๓๔	๒,๒๘๘
๑๒. บางหลวง	๙๐๕	๖๒	๖๒๙	๕๓	๕.๐๘	๕.๙๐	๔.๙๘	๔.๙๗	๖๘๕

- ๔.๒ อ่างเก็บน้ำขนาดกลาง ๓๕๐ แห่ง มีปริมาณน้ำ ๓,๒๘๖ ล้าน ลบ.ม. (๖๐%) ปริมาณน้ำใช้การ ๒,๙๗๑ ล้าน ลบ.ม. (๕๙%)
- ๔.๓ แหล่งน้ำธรรมชาติขนาดใหญ่ ๖ แห่ง มีปริมาณน้ำรวม ๔๑๒.๗๐ ล้าน ลบ.ม. (๘๐%)
- ๔.๔ แหล่งน้ำธรรมชาติขนาดเล็ก ๑๔๑,๐๙๗ แห่ง มีปริมาณน้ำรวม ๒,๕๗๒ ล้าน ลบ.ม.

๕. สถานการณ์น้ำในประเทศ ณ วันที่ ๑๘ - ๒๑ พฤศจิกายน ๒๕๖๒ (กรมชลประทาน)

สถานี	แม่น้ำ	อำเภอ	จังหวัด	ระดับ ตลิ่ง (ม.รทก.)	ระดับน้ำ (ม.รทก.)				แนวโน้ม	เปรียบเทียบ ระดับตลิ่ง
					จันทร์	อังคาร	พุธ	พฤหัสบดี		
					๑๘ พ.ย.	๑๙ พ.ย.	๒๐ พ.ย.	๒๑ พ.ย.		
P.๑	ปิง	เมือง	เชียงใหม่	๓.๗๐	๑.๓๘	๑.๔๘	๑.๔๓	๑.๔๐	ลดลง	-๒.๓๐
W.๑C	วัง	เมือง	ลำปาง	๕.๒๐	-๐.๔๘	-๐.๑๓	-๐.๑๐	-๐.๔๓	ลดลง	-๕.๖๓
Y.๑๖	ยม	บางระกำ	พิษณุโลก	๗.๓๐	๑.๓๘	๑.๓๗	๑.๓๗	๑.๓๗	ทรงตัว	-๕.๙๓
N.๗A	น่าน	เมือง	พิจิตร	๙.๘๗	๒.๐๓	๑.๙๘	๑.๙๖	๒.๐๑	เพิ่มขึ้น	-๗.๘๖
C.๒	เจ้าพระยา	เมือง	นครสวรรค์	๒๖.๒๐	๑๗.๔๕	๑๗.๕๑	๑๗.๕๖	๑๗.๕๖	ทรงตัว	-๘.๖๔
C.๑๓	เจ้าพระยา	สรรพยา	ชัยนาท	๑๖.๓๔	๕.๕๑	๕.๕๑	๕.๕๑	๕.๕๑	ทรงตัว	-๑๐.๘๓
M.๖A	มูล	สตึก	บุรีรัมย์	๖.๐๐	๐.๑๔	๐.๑๓	๐.๑๗	๐.๒๕	เพิ่มขึ้น	-๕.๗๕
M.๗	มูล	เมือง	อุบลราชธานี	๗.๐๐	๒.๗๖	๒.๗๙	๒.๗๓	๒.๗๘	เพิ่มขึ้น	-๔.๒๒
M.๑๙๑	ลำตะคอง	เมือง	นครราชสีมา	๓.๐๐	๐.๙๓	๐.๙๐	๐.๙๐	๐.๙๐	ทรงตัว	-๒.๑๐
M.๖๙	ลำเซบก	ตระการพืชผล	อุบลราชธานี	๗.๓๐	๕.๕๐	๕.๕๐	๕.๕๐	๕.๕๐	ทรงตัว	-๑.๘๐
X.๖๔	คลองท่าแซะ	ท่าแซะ	ชุมพร	๑๗.๑๓	๘.๒๒	๘.๒๒	๘.๒๑	๘.๗๘	เพิ่มขึ้น	-๘.๓๕
X.๑๔๙	คลองกลาย	นบพิตำ	นครศรีธรรมราช	๓๓.๙๖	๒๘.๒๓	๒๘.๒๑	๒๘.๓๘	๒๘.๗๐	เพิ่มขึ้น	-๕.๒๖
X.๒๗๔	แม่น้ำโกลก	แวง	นราธิวาส	๒๔.๑๘	๑๙.๐๖	๑๙.๐๘	๑๙.๐๘	๑๘.๙๖	ลดลง	-๕.๒๒
X.๓๗A	แม่น้ำตาปี	พระแสง	สุราษฎร์ธานี	๑๑.๗๐	๖.๘๙	๖.๗๑	๖.๘๒	๗.๐๗	เพิ่มขึ้น	-๔.๖๓

*** ยังไม่ได้รับรายงาน

๖. สถานการณ์น้ำในพื้นที่ลุ่มน้ำโขง ณ วันที่ ๒๑ พฤศจิกายน ๒๕๖๒ (Mekong River Commission (MRC))

สถานี	ระดับ อ้างอิง (ม.รทก.)	ระดับ ตลิ่ง (ม.)	ระดับน้ำ (ม.)					เปรียบเทียบ ระดับ ตลิ่ง (ม.)	ผลต่างของระดับน้ำ (ม.)		แนวโน้ม
			๑๗ พ.ย.	๑๘ พ.ย.	๑๙ พ.ย.	๒๐ พ.ย.	๒๑ พ.ย.		๓ วัน ย้อนหลัง	๕ วัน ย้อนหลัง	
อ.เชียงแสน จ.เชียงราย	๓๕๗.๑๑๐	๑๒.๘๐	๑.๘๐	๑.๗๘	๒.๐๓	๒.๑๗	๒.๑๘	-๑๐.๖๒	๐.๑๕	๐.๓๘	เพิ่มขึ้น
อ.เชียงคาน จ.เลย	๑๙๔.๑๑๘	๑๖.๐๐	๓.๙๔	๓.๘๘	๓.๘๖	๓.๙๔	๓.๘๘	-๑๒.๑๒	๐.๐๒	-๐.๐๖	ลดลง
อ.เมือง จ.หนองคาย	๑๕๓.๖๔๘	๑๒.๒๐	๑.๑๙	๑.๑๘	๑.๑๒	๑.๐๖	๑.๐๐	-๑๑.๒๐	-๐.๑๒	-๐.๑๙	ลดลง
อ.เมือง จ.นครพนม	๑๓๒.๖๘๐	๑๒.๐๐	๐.๙๔	๐.๙๖	๐.๙๓	๐.๙๕	๐.๘๙	-๑๑.๑๑	-๐.๐๔	-๐.๐๕	ลดลง
อ.เมือง จ.มุกดาหาร	๑๒๔.๒๑๙	๑๒.๕๐	๑.๔๗	๑.๔๙	๑.๔๗	๑.๔๖	๑.๔๖	-๑๑.๐๔	-๐.๐๑	-๐.๐๑	ทรงตัว
อ.โขงเจียม จ.อุบลราชธานี	๘๘.๐๓๐	๑๔.๕๐	๒.๐๔	๒.๐๔	๒.๐๔	๒.๐๒	๑.๙๘	-๑๒.๕๒	-๐.๐๖	-๐.๐๖	ลดลง

*** ไม่มีสถานการณ์

๖. สถานการณ์เตือนภัย Early Warning ณ วันที่ ๒๑ พฤศจิกายน ๒๕๖๒ (กรมทรัพยากรน้ำ)

[เวลา ๑๕.๐๐ น.(เมื่อวาน) - ๐๘.๐๐ น.(วันนี้)]

การแจ้งเตือน	สถานี	การแจ้งเตือน
เตือนสีแดง (อพยพ)	-	-
เตือนสีเหลือง (เตือนภัย)	-	-
เตือนสีเขียว (เฝ้าระวัง)	-	-

*** ไม่มีสถานการณ์

๗. สถานการณ์ธรณีพิบัติภัย ณ วันที่ ๒๐ พฤศจิกายน ๒๕๖๒ (กรมทรัพยากรธรณี)

เนื่องจากในพื้นที่เสี่ยงภัยดินถล่ม มีปริมาณน้ำฝนไม่ถึงเกณฑ์การเฝ้าระวัง ประกอบกับบางพื้นที่ไม่มีฝนตก จึงไม่มีพื้นที่ติดตามสถานการณ์พิบัติภัยดินถล่มและน้ำป่าไหลหลาก

๘. เหตุการณ์วิกฤตน้ำปัจจุบัน ณ วันที่ ๒๑ พฤศจิกายน ๒๕๖๒ [เวลา ๑๕.๐๐ น.(เมื่อวาน) - ๐๘.๐๐ น.(วันนี้)]

ไม่มีสถานการณ์

๙. สถานการณ์ภาวะน้ำท่วม และสถานการณ์ฝนแล้ง/ฝนทิ้งช่วง ณ วันที่ ๒๑ พฤศจิกายน ๒๕๖๒ (กรมป้องกันและบรรเทาสาธารณภัย)

สถานการณ์สาธารณภัย

จากอิทธิพลพายุโซนร้อน "โพดุล" และอิทธิพลพายุโซนร้อน "คาลกิณี" ประกอบกับมรสุมตะวันตกเฉียงใต้พัดปกคลุมทะเลอันดามัน ภาคใต้ และอ่าวไทยมีกำลังแรงมีผลกระทบ ตั้งแต่วันที่ ๒๙ ส.ค. - ๑๖ ต.ค. ๒๕๖๒ ทำให้เกิดน้ำท่วมฉับพลัน น้ำป่าไหลหลาก ดินสไลด์ และวาตภัย ในพื้นที่ ๓๒ จังหวัด บ้านเรือนประชาชนได้รับความเสียหาย ๓๗,๐๕๕ หลัง มีผู้เสียชีวิต ๔๑ ราย

กองบัญชาการป้องกันและบรรเทาสาธารณภัยแห่งชาติ ได้ประกาศลดระดับการจัดการสาธารณภัยในพื้นที่จังหวัดอุบลราชธานี ยโสธร ศรีสะเกษ และ จ.ร้อยเอ็ด โดยปัจจุบันสถานการณ์ในพื้นที่ ๓๒ จังหวัด ได้คลี่คลาย และเข้าสู่ช่วงของการฟื้นฟู เพื่อปรับสภาพการดำรงชีพ ระบบสาธารณสุข โภค และความเป็นอยู่ของประชาชนที่ประสบภัยให้กลับสู่ภาวะปกติ ทั้งนี้ ในส่วนของประชาชนที่พักอาศัยตามศูนย์พักพิงต่างๆ นั้น สามารถส่งกลับและปิดศูนย์พักพิงแล้วในทุกจุด

ทั้งนี้กองบัญชาการป้องกันและบรรเทาสาธารณภัยแห่งชาติจะยังคงดำรงการกำกับ ติดตาม ประสาน และสนับสนุนการปฏิบัติงานของจังหวัดอย่างต่อเนื่อง ให้เป็นไปตามระเบียบ กฎหมาย และแผนว่าด้วยการป้องกันและบรรเทาสาธารณภัย เพื่อเร่งฟื้นฟูให้ประชาชนสามารถใช้ชีวิตได้ตามปกติโดยเร็ว

๑๐.การคาดหมายลักษณะอากาศ ๗ วันข้างหน้า (ระหว่างวันที่ ๒๐ - ๒๖ พฤศจิกายน ๒๕๖๒)

ในช่วงวันที่ ๒๐ - ๒๒ พ.ย. ๖๒ พื้นราบบริเวณประเทศไทยตอนบนจะมีอุณหภูมิจะลดลง ๑-๓ องศาเซลเซียส กับมีอากาศเย็นถึงหนาวและมีลมแรง ส่วนบริเวณยอดดอยและยอดภูมีอากาศหนาวถึงหนาวจัด อุณหภูมิต่ำสุด ๖-๑๔ องศาเซลเซียส สำหรับภาคใต้ยังคงมีฝน และบริเวณอ่าวไทยตอนล่างมีคลื่นสูง ๑-๒ เมตร บริเวณที่มีฝนฟ้าคะนองคลื่นสูงมากกว่า ๒ เมตร

ในช่วงวันที่ ๒๓ - ๒๔ พ.ย. ๖๒ พื้นราบบริเวณภาคตะวันออกเฉียงเหนือ ภาคกลาง และภาคตะวันออก จะมีอุณหภูมิสูงขึ้น ๑-๓ องศาเซลเซียส กับมีหมอกในตอนเช้า แต่ยังคงมีอากาศหนาวเย็นในบริเวณภาคเหนือและภาคตะวันออกเฉียงเหนือตอนบน สำหรับภาคใต้จะมีฝนลดลง และบริเวณอ่าวไทยตอนล่างมีคลื่นสูง ๑-๒ เมตร บริเวณที่มีฝนฟ้าคะนองคลื่นสูงประมาณ ๒ เมตร

ในช่วงวันที่ ๒๕ - ๒๖ พ.ย. ๖๒ ภาคตะวันออกเฉียงเหนือมีฝนในระยะแรกและอุณหภูมิจะลดลงเล็กน้อย สำหรับภาคใต้มีฝนเพิ่มมากขึ้นและมีฝนตกหนักบางแห่ง

ความช่วยเหลือด้านการป้องกันและบรรเทาภาวะวิกฤติน้ำ
 กระทรวงทรัพยากรธรรมชาติและสิ่งแวดล้อม
 วันที่ ๑๙ พฤศจิกายน ๒๕๖๒

๑. กรม ทรัพยากรน้ำ สำนักงาน ทรัพยากรน้ำภาค ๔
๒. กิจกรรมที่ดำเนินการ ติดตั้งเครื่องสูบน้ำ ขนาด ๑๒ นิ้ว เพื่อสูบน้ำจากหนองสนาม้าไปยังหนองวัดไร่ สำหรับผลิตน้ำประปาหมู่บ้าน บ.ห้วยทรายพัฒนา ม. ๑๓ ต.ละหานนา อ.แวงน้อย จ.ขอนแก่น
๓. ประโยชน์ที่ได้รับ ปริมาณสูบน้ำ ๘๖,๔๐๐ ลบ.ม. พื้นที่การเกษตร - ไร่
๒๒๐ ครัวเรือน ๘๘๐ คน



ความช่วยเหลือด้านการป้องกันและบรรเทาภาวะวิกฤติน้ำ
 กระทรวงทรัพยากรธรรมชาติและสิ่งแวดล้อม
 วันที่ ๑๙ พฤศจิกายน ๒๕๖๒

๑. กรม ทรัพยากรน้ำ สำนักงาน ทรัพยากรน้ำภาค ๑๐
๒. กิจกรรมที่ดำเนินการ ติดตั้งเครื่องสูบน้ำ ขนาด ๑๒ นิ้ว เพื่อระบายน้ำที่ท่วมขังลงสู่คลองตาล ช่วยเหลือประชาชน หมู่ ๒ , ๔ และหมู่ ๑๐ เขตเทศบาลตำบลเวียงสระ อำเภอเวียงสระ จังหวัดสุราษฎร์ธานี ที่ประสบปัญหาพื้นที่น้ำท่วมขังเนื่องจากสถานการณ์ฝนตกเมื่อวันที่ ๔ พฤศจิกายน ๒๕๖๒
๓. ประโยชน์ที่ได้รับ ปริมาณสูบน้ำ _____ - _____ ลบ.ม. พื้นที่การเกษตร _____ ไร่
 _____ ๒๕๐ _____ คราวเรือน _____ ๑,๐๕๐ _____ คน



จึงเรียนมาเพื่อโปรดทราบ

นายภาดล ถาวรฤชรัตน์
 อธิบดีกรมทรัพยากรน้ำ