



รายงานสถานการณ์น้ำ ศูนย์ป้องกันวิกฤติน้ำ กรมทรัพยากรน้ำ วันศุกร์ ที่ ๒๒ พฤศจิกายน ๒๕๖๒

สภาวะอากาศ ประเทศไทยตอนบนอุณหภูมิจะลดลง ๑-๓ องศาเซลเซียส กับมีลมแรงและมีอากาศเย็นในตอนเช้า บริเวณพื้นราบในภาคเหนือตอนบนมีอากาศเย็นถึงหนาวในตอนเช้า อุณหภูมิต่ำสุด ๑๕-๑๙ องศาเซลเซียส สำหรับในตอนกลางวันบริเวณที่โล่งแจ้งมีแดดจัด และอากาศอุ่น ส่วนบริเวณยอดดอยและยอดภูมีอากาศหนาวถึงหนาวจัด อุณหภูมิต่ำสุด ๖-๑๔ องศาเซลเซียส ขอให้ประชาชนดูแลสุขภาพเนื่องจากอากาศที่หนาวเย็นลง สำหรับภาคใต้ตอนกลางยังคงมีฝนตกหนักบางแห่ง ขอให้ประชาชนบริเวณภาคใต้ระวังอันตรายจากฝนตกหนักและฝนตกสะสม ซึ่งอาจทำให้เกิดน้ำป่าไหลหลากได้ ส่วนบริเวณอ่าวไทยตอนล่างมีคลื่นสูง ๒-๓ เมตร บริเวณที่มีฝนฟ้าคะนองคลื่นสูงประมาณ ๓ เมตร ขอให้ชาวเรือบริเวณอ่าวไทยควรเพิ่มความระมัดระวังในการเดินเรือ และหลีกเลี่ยงการเดินเรือบริเวณที่มีฝนฟ้าคะนอง เรือเล็กควรงดออกจากฝั่งในระยะนี้



สถานการณ์น้ำ

กรมอุตุนิยมวิทยา เผยภาคเหนือ ภาคอีสาน อากาศหนาว ชาวทม.ฟินเย็นลง ๑-๒ องศา
พทลจ น้ำป่าเทือกเขาบรรทัดหลากท่วมบ้านปช.กว่า ๓๐ หลัง

(หมายเหตุ ข้อมูลข่าวจาก เดลินิวส์/ไอ เอ็น เอ็น)

สถานการณ์น้ำต่างประเทศ

สถานการณ์น้ำ

ระดับน้ำในแม่น้ำโขง : MRC: Mekong River Commission ณ วันที่ ๒๑ พฤศจิกายน ๒๕๖๒

สถานี	ระดับตลิ่ง (ม.)	ระดับน้ำ ๒๐ พ.ย. ๖๒	ระดับน้ำ ๒๑ พ.ย. ๖๒	+สูงกว่าตลิ่ง -ต่ำกว่าตลิ่ง(ม.)	แนวโน้ม
อ.เชียงแสน จ.เชียงราย	๑๒.๘๐	๒.๑๗	๒.๑๘	-๑๐.๖๒	เพิ่มขึ้น
อ.เชียงคาน จ.เลย	๑๖.๐๐	๓.๙๔	๓.๘๘	-๑๒.๑๒	ลดลง
อ.เมือง จ.หนองคาย	๑๒.๒๐	๑.๐๖	๑.๐๐	-๑๑.๒๐	ลดลง
อ.เมือง จ.นครพนม	๑๒.๐๐	๐.๙๕	๐.๘๙	-๑๑.๑๑	ลดลง
อ.เมือง จ.มุกดาหาร	๑๒.๕๐	๑.๔๖	๑.๔๖	-๑๑.๐๔	ทรงตัว
อ.โขงเจียม จ.อุบลราชธานี	๑๔.๕๐	๒.๐๒	๑.๙๘	-๑๒.๕๒	ลดลง

หมายเหตุ : ระดับ (รสม.) ข้อมูลจาก <http://www.dwr.go.th>

ระดับน้ำ-ลุ่มน้ำเลสาบสงขลา ลุ่มน้ำทะเลสาบสงขลา ปัจจุบันสถานการณ์น้ำในลำน้ำโดยทั่วไปอยู่ในภาวะปกติ(ระดับน้ำต่ำกว่าระดับตลิ่งต่ำสุด) สถานการณ์น้ำในลำน้ำส่วนใหญ่มีแนวโน้มเพิ่มขึ้น (ข้อมูลวันที่ ๒๑ พ.ย. ๒๕๖๒ ที่มากรมชลประทาน) สถานีคลองลำ อ.ศรีนครินทร์ จ.พัทลุง สถานีคลองนุ้ย อ.เมือง จ.พัทลุง สถานีคลองหระ อ.หาดใหญ่ จ.สงขลา สถานีคลองอู่ตะเภา อ.สะเดา จ.สงขลา สถานีคลองอู่ตะเภา อ.คลองหอยโข่ง จ.สงขลา สถานีคลองอู่ตะเภา อ.หาดใหญ่ จ.สงขลา วัดปริมาณน้ำได้ ๒๐.๑๐ ๖.๗๔ ๔.๙๕ ๑๐.๙๘ ๒.๖๙ ๑.๒๘ เมตร



สถานีตรวจวัดระดับน้ำ (CCTV) ณ วันที่ ๑๔ พฤศจิกายน ๒๕๖๒ การตรวจวัดระดับน้ำจากกล้อง (CCTV) ระดับน้ำส่วนใหญ่ อยู่ในเกณฑ์ปกติ

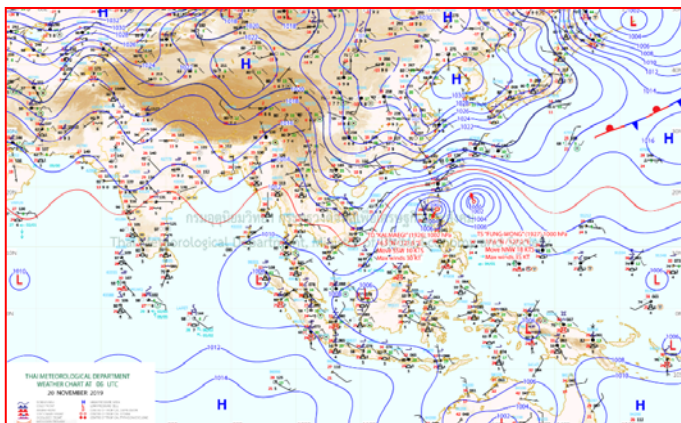
ลำดับที่	จังหวัด	สถานที่ตั้งกล้อง	แม่น้ำ/ลำน้ำ	วิกฤติ	วิกฤติ	ระดับน้ำ (ม.รทก.)			สถานการณ์	หมายเหตุ
				น้ำแล้ง	น้ำท่วม	พ.ศ.2562				
				ระดับน้อยกว่า	ระดับมากกว่า	11 พ.ย. 62	12 พ.ย. 62	14 พ.ย. 62		
1	จ.แพร่	สะพานมหาโพธิ์ อ.เมือง	ยม	143.18	152.33	N/A	N/A	N/A	น้ำปกติ	↔
2	จ.สุโขทัย	สะพานศรีสังขาลัย อ.เมือง	ยม	60.14	71.78	N/A	N/A	N/A	น้ำปกติ	↔
3	จ.สุโขทัย	สะพานพระเมรุมา อ.เมือง	ยม	42.48	48.59	47.64	47.55	47.50	น้ำปกติ	↓
4	จ.พิษณุโลก	สะพานนगरะงัก อ.บางระกำ	ยม	31.73	37.23	N/A	N/A	N/A	น้ำปกติ	↔
5	จ.พิจิตร	สะพานโพทะเล อ.โพทะเล	ยม	22.58	30.63	25.75	25.85	25.85	น้ำปกติ	↔
6	จ.พิษณุโลก	ไนท์บาร์ชา อ.เมือง	น่าน	37.33	45.04	N/A	N/A	N/A	น้ำปกติ	↔
7	จ.นครสวรรค์	วัดเกษไชโยเหนือ อ.ชุมแสง	น่าน	18.73	25.60	N/A	N/A	N/A	น้ำปกติ	↔
8	จ.นครสวรรค์	บ้านทับกฤช อ.ชุมแสง (ทับกฤชใต้)	น่าน	-	26.16	N/A	N/A	N/A	น้ำปกติ	↔
9	จ.อุตรดิตถ์	สะพานท่าเสา อ.เมือง	น่าน	49.22	56.91	54.30	54.80	54.50	น้ำปกติ	↓
10	จ.น่าน	สะพานนครน่านพัฒนา อ.เมือง	น่าน	192.17	197.73	N/A	N/A	N/A	น้ำปกติ	↔
11	จ.พิจิตร	สะพานเสี้ยวเหนือ อ.พิจิตร	น่าน	18.19	27.23	21.20	21.20	21.10	น้ำปกติ	↓
12	จ.พิษณุโลก	สะพานสุพรรณภูมิ อ.เมือง	น่าน	33.98	44.52	N/A	N/A	N/A	น้ำปกติ	↔
13	จ.อุตรธานี	สถานีวิทยุหลวง อ.เมือง	โขง	-	-	N/A	N/A	N/A	น้ำปกติ	↔
14	จ.เลย	สถานีแม่น้ำเลย อ.เมือง	โขง	-	-	N/A	N/A	N/A	น้ำปกติ	↔
15	จ.เชียงราย	สถานีห้วยฝาย อ.แม่สาย	แม่สาย/โขง	395.79	396.50	N/A	N/A	N/A	น้ำปกติ	↔
16	จ.หนองคาย	ถนนสวนรุกขาทองคายน อ.เมือง	โขง	157.85	166.70	N/A	N/A	N/A	น้ำปกติ	↔
17	จ.หนองคาย	วัดทุ่งธาตุ อ.โพนพิสัย	ห้วยหลวง/โขงอีสาน	150.50	159.43	N/A	N/A	N/A	น้ำปกติ	↔
18	จ.นครพนม	บ้านตากปากน้ำ อ.ท่าอุเทน	น้ำสงคราม/โขงอีสาน	133.42	141.02	N/A	N/A	N/A	น้ำปกติ	↔
19	จ.นครราชสีมา	ร.ร.เทศบาล 4 อ.เมือง	ลำตะคอง/มูล	174.60	178.00	176.60	176.50	176.50	น้ำปกติ	↔
20	จ.บุรีรัมย์	สตึก อ.สตึก	มูล	123.13	128.76	124.50	124.45	124.45	น้ำปกติ	↔
21	จ.สิงห์บุรี	เขื่อนสะพานสิงห์บุรี อ.เมือง	เจ้าพระยา	3.45	11.50	1.80	1.80	1.80	น้ำน้อย	↔
22	จ.อ่างทอง	บ้านยางมะณี อ.โพธิ์ทอง	เจ้าพระยา	-	9.11	N/A	N/A	N/A	น้ำปกติ	↔
23	จ.อ่างทอง	ศาลากลางอ่างทอง อ.เมือง	เจ้าพระยา	-	8.46	0.30	0.30	0.20	น้ำปกติ	↓
24	จ.พระนครศรีอยุธยา	บ้านบึงม อ.พระนครศรีอยุธยา	เจ้าพระยา	-	-	7.70	7.80	7.65	น้ำปกติ	↓
25	จ.พระนครศรีอยุธยา	อ.เสนา	น้อย/เจ้าพระยา	2.00	5.00	N/A	N/A	N/A	น้ำปกติ	↔
26	จ.อุทัยธานี	อุทัยใหม่ อ.เมือง	สะแกกรัง	-	-	N/A	N/A	N/A	น้ำปกติ	↔
27	จ.พระนครศรีอยุธยา	สะพานนริศ อ.พระนครศรีอยุธยา	เจ้าพระยา	-	-	-0.45	-0.40	-0.70	น้ำปกติ	↓
28	จ.ชัยนาท	ปตร.พหลโยธิน(วัดทรงเสือ) อ.วัดสิงห์	ท่าจีน	-	-	5.30	4.80	5.00	น้ำปกติ	↑
29	จ.สมุทรปราการ	สะพานข้ามแม่น้ำท่าจีน 3 อ.เมือง	ท่าจีน	-5.11	0.57	-0.79	-0.64	0.36	น้ำปกติ	↑
30	จ.นครปฐม	สะพานบุญรัตนบุรี อ.สามพราน	ท่าจีน	-5.59	-0.30	-0.02	-0.02	0.28	น้ำปกติ	↑
31	จ.นครปฐม	สะพานหลวงพ่อบึง อ.นครไชยศรี	ท่าจีน	-3.16	2.21	0.81	0.91	0.86	น้ำปกติ	↓
32	จ.สุพรรณบุรี	สะพานวัดพระรูป อ.เมือง	ท่าจีน	-1.26	2.75	0.7	0.50	0.55	น้ำน้อย	↑
33	จ.สุพรรณบุรี	สะพานข้ามแม่น้ำท่าจีน อ.เมือง	ท่าจีน	1.55	5.18	N/A	N/A	N/A	น้ำปกติ	↔
34	จ.ชัยนาท	สะพานสามข้าม-ท่าโบสถ์ อ.หันคา	ท่าจีน	10.69	12.83	11.62	11.42	11.42	น้ำปกติ	↔
35	จ.ฉะเชิงเทรา	เขื่อนสะพานฉะเชิงเทรา อ.เมือง	บางประกง	-0.01	1.90	N/A	N/A	N/A	น้ำปกติ	↔
36	จ.จันทบุรี	ตรงข้ามวัดจันทาราม อ.เมือง	จันทบุรี/ชายฝั่งทะเลตะวันออก	0.20	3.73	N/A	N/A	N/A	น้ำปกติ	↔
37	จ.เพชรบุรี	เทศบาลเมืองเพชรบุรี อ.เมือง	เพชรบุรี	-	3.18	0.70	0.70	0.70	น้ำปกติ	↔
38	จ.ประจวบคีรีขันธ์	ร.ร.อนุบาลบางสะพาน อ.บางสะพาน	คลองบางสะพาน/ชายฝั่งทะเลตะวันตก	-	3.30	0.50	0.90	0.90	น้ำปกติ	↔
39	จ.สงขลา	สถานีคลองอู่ตะเภาตอนล่าง อ.หาดใหญ่	ทะเลสาบสงขลา	-	-	2.50	2.70	1.30	น้ำน้อย	↓
40	จ.พัทลุง	สถานีคลองทะเลใหม่ อ.ตะโหมด	ทะเลสาบสงขลา	-	-	N/A	N/A	N/A	น้ำปกติ	↔
41	จ.พัทลุง	สถานีลำปำ อ.เมือง	ทะเลสาบสงขลา	-	-	-0.40	-0.40	-0.40	น้ำปกติ	↔
42	จ.เชียงใหม่	อุทกวิทยาเชียงใหม่ อ.เชียงใหม่	-	-	-	N/A	N/A	N/A	น้ำปกติ	↔
43	จ.เลย	สถานีวัดน้ำโขง (MFC) อ.เชียงคาน	โขง	-	-	N/A	N/A	N/A	น้ำปกติ	↔
44	จ.อุบลราชธานี	สถานีวัดน้ำโขง (MFC) อ.โขงสียม	-	-	-	N/A	N/A	N/A	น้ำปกติ	↔
45	จ.นครสวรรค์	บ้านบางแก้ว อ.บรรพตพิสัย	ปิง-วัง-ชนบทวัง-ป่าสัก	-	-	37.17	36.87	36.87	น้ำปกติ	↔
46	จ.ตาก	บ้านปากกรือห้วยจี่ อ.บ้านตาก	ปิง-วัง-ชนบทวัง-ป่าสัก	-	-	N/A	N/A	N/A	น้ำปกติ	↔
47	จ.เพชรบูรณ์	บ้านจางวาง อ.หล่มสัก	ปิง-วัง-ชนบทวัง-ป่าสัก	-	-	130.50	130.40	130.40	น้ำปกติ	↔
48	จ.เพชรบูรณ์	แม่น้ำป่าสักที่ อ.เมือง	ปิง-วัง-ชนบทวัง-ป่าสัก	-	-	110.85	110.75	110.50	น้ำปกติ	↓
49	จ.สระบุรี	แม่น้ำป่าสักที่ อ.แก่งคอย	ปิง-วัง-ชนบทวัง-ป่าสัก	-	-	7.08	7.08	6.88	น้ำปกติ	↓

ปริมาณน้ำฝนสูงสุด (มม.)

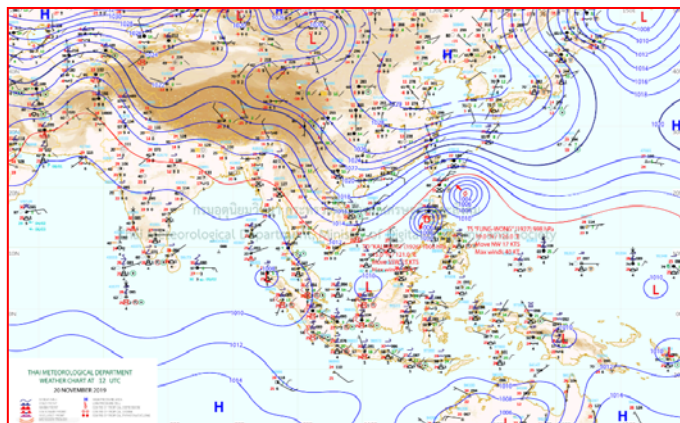
จังหวัด	๑๖ พ.ย. ๖๒	๑๗ พ.ย. ๖๒	๑๘ พ.ย. ๖๒	๑๙ พ.ย. ๖๒	๒๐ พ.ย. ๖๒	รวม
พัทลุง	๑๕.๐	๔๔.๐	๑๓.๔	๖๕.๕	๘๗.๕	๒๒๕.๔
นครศรีธรรมราช	๒๒.๔	๒๕.๐	๓.๒	๕๐.๐	๑๐๗.๓	๒๐๗.๙
ปัตตานี	-	๑๒.๒	๒๕.๐	๙๕.๖	๓๑.๒	๑๖๔.๐
สงขลา	๒๑.๕	๑๐.๐	๙.๒	๘๖.๒	๑๓.๗	๑๔๐.๖
นราธิวาส	๗.๔	๓๓.๘	๒๖.๙	๒๒.๘	๑๘.๐	๑๐๘.๙
ตรัง	-	๑๘.๐	๒๙.๓	๔๒.๐	๑๕.๐	๑๐๔.๓
สุราษฎร์ธานี	-	๑๗.๕	-	๔๐.๐	๔๓.๘	๑๐๑.๓
ภูเก็ต	๒๒.๗	-	๒๙.๐	๓๖.๕	๐.๒	๘๘.๔
ชุมพร	-	-	-	๙.๖	๕๗.๕	๖๗.๑
สตูล	-	๓๔.๕	๕.๑	๒๔.๕	-	๖๔.๑
กระบี่	๑.๖	-	๑๑.๘	๑๐.๐	๑๑.๐	๓๔.๔
พังงา	-	-	-	๑๗.๒	๑๐.๕	๒๗.๗
ยะลา	-	๑๐.๓	๐.๔	๗.๓	๑.๘	๑๙.๘
ระนอง	-	-	๐.๑	๗.๑	๑๐.๙	๑๘.๑
กรุงเทพฯ	-	-	๑.๕	-	-	๑.๕
ราชบุรี	-	-	๐.๖	-	-	๐.๖
ระยอง	-	-	๐.๕	-	-	๐.๕
แม่ฮ่องสอน	-	-	-	-	-	๐.๐
เชียงราย	-	-	-	-	-	๐.๐
พะเยา	-	-	-	-	-	๐.๐
เชียงใหม่	-	-	-	-	-	๐.๐
ลำปาง	-	-	-	-	-	๐.๐
ลำพูน	-	-	-	-	-	๐.๐
แพร่	-	-	-	-	-	๐.๐
น่าน	-	-	-	-	-	๐.๐
อุตรดิตถ์	-	-	-	-	-	๐.๐
สุโขทัย	-	-	-	-	-	๐.๐
ตาก	-	-	-	-	-	๐.๐
พิษณุโลก	-	-	-	-	-	๐.๐
เพชรบูรณ์	-	-	-	-	-	๐.๐



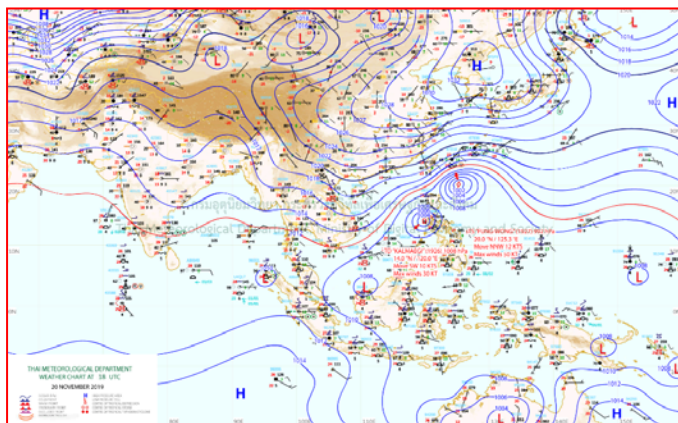
แผนที่อากาศ



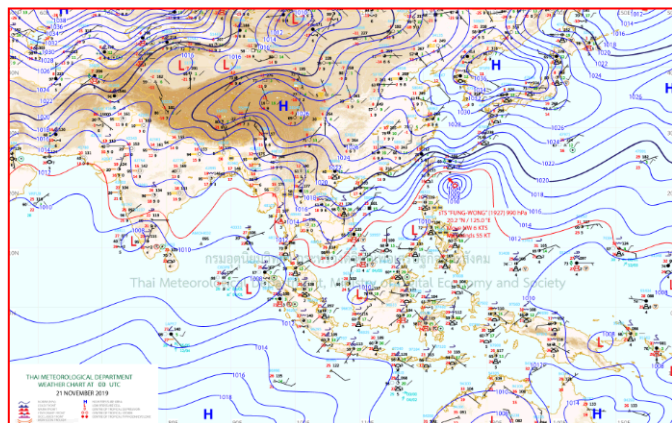
๒๐ พ.ย. ๖๒ เวลา ๐๓:๐๐ น. ๑



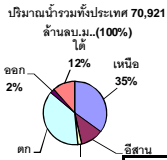
๒๐ พ.ย. ๖๒ เวลา ๐๖:๐๐ น. ๒



๒๐ พ.ย. ๖๒ เวลา ๐๙:๐๐ น. ๓



๒๐ พ.ย. ๖๒ เวลา ๑๒:๐๐ น. ๔



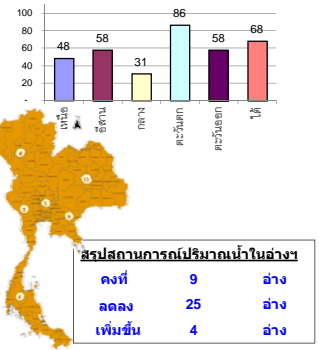
รายงานสรุปสภาพน้ำในอ่างเก็บน้ำขนาดใหญ่และขนาดกลาง

รายงานสถานการณ์ ณ วันที่ 21 พฤศจิกายน 2562

ปริมาณน้ำในอ่างที่ใช้การได้ในสัปดาห์นี้ + มากกว่า / - น้อยกว่า สัปดาห์ก่อน **313.41** ล้าน ลบ.ม.

สรุปสถานการณ์ปริมาณน้ำในอ่างเก็บน้ำที่ใช้ในทุกกิจกรรมทั่วประเทศ มากกว่าปริมาณน้ำที่ไหลเข้าอ่าง เมื่อเทียบกับสัปดาห์ที่ผ่านมา ควรใช้น้ำอย่างระมัดระวัง

% ปริมาณน้ำรวมแต่ละภาคปัจจุบัน



สรุปสถานการณ์ปริมาณน้ำในอ่างฯ	
คงที่	9 อ่าง
ลดลง	25 อ่าง
เพิ่มขึ้น	4 อ่าง

เปรียบเทียบปริมาณน้ำรวม
ทั่วประเทศปีงบประมาณ
 ปี 62 และ ปี 61

วันที่ 21 พฤศจิกายน 2562 ในเกณฑ์

46,646 ล้าน ลบ.ม. หรือ เท่ากับ

66%

วันที่ 21 พฤศจิกายน 2561 ในเกณฑ์

57,388 ล้าน ลบ.ม. หรือ เท่ากับ

81%

ภาค	สถานการณ์ปริมาณน้ำในอ่าง				ปริมาณน้ำ เปลี่ยนแปลง (ล้าน ม.³)	สถานะ
	ลดลง (แห่ง)	คงที่ (แห่ง)	เพิ่มขึ้น (แห่ง)	รวม (แห่ง)		
ภาคเหนือ	3	1	3	7	-90.00	ปริมาณน้ำในอ่างเก็บน้ำลดลง
ภาคตะวันออกเฉียงเหนือ	7	5	-	12	-19.00	ปริมาณน้ำในอ่างเก็บน้ำลดลง
ภาคกลาง	1	2	-	3	-7.00	ปริมาณน้ำในอ่างเก็บน้ำลดลง
ภาคตะวันตก	2	-	-	2	-147.00	ปริมาณน้ำในอ่างเก็บน้ำลดลง
ภาคตะวันออก	9	-	1	10	-22.41	ปริมาณน้ำในอ่างเก็บน้ำลดลง
ภาคใต้	3	1	-	4	-28.00	ปริมาณน้ำในอ่างเก็บน้ำลดลง
รวมทั้งประเทศ	25	9	4	38	-313.41	ปริมาณน้ำในอ่างเก็บน้ำลดลง

ภาค อ่างเก็บน้ำ เชื่อม	ความจ ที่ รอก. (ล้าน ม.³)	ปริมาณน้ำ ที่ใช้งานได้ (ล้าน ม.³)	ใช้การ ได้จริง (ล้าน ม.³)	ปริมาณน้ำรวม		ปัจจุบัน วันที่ 21 พฤศจิกายน 2562		สัปดาห์ก่อน วันที่ 15 พฤศจิกายน 2562		ปริมาณน้ำ + เพิ่มขึ้น - ลดลง (ล้าน ม.³)	สถานการณ์ ในอ่าง					
				วันที่ 21 พฤศจิกายน 2561	%	ปริมาณน้ำรวม	ปริมาณน้ำใช้การได้จริง	ปริมาณน้ำรวม	ปริมาณน้ำใช้การได้จริง							
						ปริมาณน้ำรวม	%	ปริมาณน้ำรวม	%							
ภาคเหนือ (7)																
1	ภูมิพล (2) ดาก	13,462	3,800	9,662	9,741	72%	5,854	43%	2,054	15%	5887	44%	2,087	16%	-33.00	ลดลง
2	สิริกิติ์ (2) อุดรดิต	9,510	2,850	6,660	8,181	86%	5,159	54%	2,309	24%	5215	55%	2,365	25%	-56.00	ลดลง
3	แม่جد เชียงใหม่	265	12	253	263	99%	157	59%	145	55%	156	59%	144	54%	1.00	เพิ่มขึ้น
4	แมกวง เชียงใหม่	263	14	249	136	52%	71	27%	57	22%	70	27%	56	21%	1.00	เพิ่มขึ้น
5	กัวลม ลำปาง	106	3	103	100	94%	55	52%	52	49%	54	51%	51	48%	1.00	เพิ่มขึ้น
6	กัวคองมา ลำปาง	170	6	164	191	112%	113	66%	107	63%	113	66%	107	63%	-	คงที่
7	แควน้อย พิษณุโลก	939	43	896	728	78%	483	51%	440	47%	487	52%	444	47%	-4.00	ลดลง
	แม่มอก	110	16	94	47	43%	37	34%	21	19%	37	34%	21	19%	-	คงที่
	รวมภาคเหนือ 34.85%	24,825	6,744	18,081	19,387	78%	11,928	48%	5,164	21%	12,019	48%	5,254	21%	-90.00	ลดลง
ภาคตะวันออกเฉียงเหนือ (12)																
8	ห้วยหลวง อุดรธานี	136	7	129	69	51%	69	51%	62	46%	70	51%	63	46%	-1.00	ลดลง
9	น้ำจูน สกลนคร	520	45	475	452	87%	302	58%	257	49%	303	58%	258	50%	-1.00	ลดลง
10	น้ำพอง (2) สกลนคร	165	8	157	127	77%	90	55%	82	50%	90	55%	82	50%	-	คงที่
11	จตุรพักตร (2) ชัยภูมิ	164	37	127	117	71%	48	29%	11	7%	50	30%	13	8%	-2.00	ลดลง
12	ลุมพินี (2) ขอนแก่น	2,431	581	1,850	835	34%	556	23%	-	0%	565	23%	-	0%	-	คงที่
13	ลำปาว กาฬสินธุ์	1,980	100	1,880	1,216	61%	1,562	79%	1,462	74%	1,565	79%	1,465	74%	-3.00	ลดลง
14	ลำตะคอง นครราชสีมา	314	22	292	264	84%	169	54%	147	47%	171	54%	149	47%	-2.00	ลดลง
15	ลำพระเพลิง นครราชสีมา	155	1	154	78	50%	26	17%	25	16%	30	19%	29	19%	-4.00	ลดลง
16	มูลขม นครราชสีมา	141	7	134	71	50%	51	36%	44	31%	51	36%	44	31%	-	คงที่
17	ลำแซะ นครราชสีมา	275	7	268	168	61%	94	34%	87	32%	94	34%	87	32%	-	คงที่
18	ลำบางรองบุรีรัมย์	121	3	118	40	33%	25	21%	22	18%	25	21%	22	18%	-	คงที่
19	สิรินธร (2) อุบลราชธานี	1,966	831	1,135	1,351	69%	1,831	93%	1,000	51%	1,837	93%	1,006	51%	-6.00	ลดลง
	รวมภาค ดอน. 11.80%	8,369	1,649	6,720	4,788	57%	4,824	58%	3,199	38%	4,851	58%	3,218	38%	-19.00	ลดลง
ภาคกลาง (3)																
20	ป่าสักชลสิทธิ์ ลพบุรี	960	3	957	713	74%	317	33%	314	33%	324	34%	321	33%	-7.00	ลดลง
21	ห้วยเสลา อุทัยธานี	160	17	143	61	38%	38	24%	21	13%	38	24%	21	13%	-	คงที่
22	กระเสียว สุพรรณบุรี	240	40	200	87	36%	63	26%	23	10%	63	26%	23	10%	-	คงที่
	รวมภาคกลาง 1.92%	1,360	60	1,300	861	63%	418	31%	358	26%	425	31%	365	27%	-7.00	ลดลง
ภาคตะวันตก (2)																
23	ศรีนครินทร์ (2) กาญจนบุรี	17,745	10,265	7,480	16,402	92%	15,427	87%	5,162	29%	15,492	87%	5,227	29%	-65.00	ลดลง
24	วชิราลงกรณ (2) กาญจนบุรี	8,860	3,012	5,848	7,633	86%	7,523	85%	4,511	51%	7,605	86%	4,593	52%	-82.00	ลดลง
	รวมภาคตะวันตก 37.51%	26,605	13,277	13,328	24,035	90%	22,950	86%	9,673	36%	23,097	87%	9,820	37%	-147.00	ลดลง
ภาคตะวันออก (6+4)																
25	ขุนด่านฯ นครนายก	224	5.00	219	215	96%	198	88%	193	86%	203	91%	198	88%	-5.00	ลดลง
26	คลองสียัด ฉะเชิงเทรา	420	30.00	390	385	92%	142	34%	112	27%	144	34%	114	27%	-2.00	ลดลง
27	บางพระ (3) ชลบุรี	117	12.00	105	95	81%	65	56%	53	45%	66	56%	54	46%	-1.00	ลดลง
28	หนองปลาไหล(3) ระยอง	164	13.75	150	166	101%	90	55%	76	47%	94	57%	80	49%	-4.00	ลดลง
29	ประแสร์ (3) ระยอง	295	20.00	275	268	91%	140	47%	120	41%	142	48%	122	41%	-2.00	ลดลง
30	มาบประชัน (3) ระยอง	17	0.72	16	17	105%	6	34%	5	30%	6	38%	5.51	33%	-0.53	ลดลง
31	หนองค้อ (3) ระยอง	21	1.00	20	18	86%	7	32%	6	27%	7	33%	6.14	29%	-0.28	ลดลง
32	ดอกทราย (3) ระยอง	79	3.00	76	80	101%	37	46%	34	42%	37	46%	33.62	42%	0.07	เพิ่มขึ้น
33	คลองใหญ่ (3) ระยอง	45	3.00	42	38	84%	14	31%	11	25%	16	35%	12.98	29%	-1.67	ลดลง
34	นคมดินทรจันทรา ปราจีนบุรี	295	19.00	276	284	96%	267	91%	248	84%	273	93%	254.00	86%	-6.00	ลดลง
	รวมภาคตะวันออก 2.37%	1,678	107	1,570	1,567	93%	966	58%	858	51%	988	59%	880	52%	-22.41	ลดลง
ภาคใต้ (4)																
35	แก่งกระจาน เพชรบุรี	710	65	645	642	90%	511	72%	446	63%	524	74%	459	65%	-13.00	ลดลง
36	ปราณบุรี ประจวบคีรีขันธ์	391	18	373	356	91%	289	74%	271	69%	294	75%	276	71%	-5.00	ลดลง
37	รัชชประภา (2) สุราษฎร์ธานี	5,639	1,352	4,287	4,800	85%	3,855	68%	2,503	44%	3,865	69%	2,513	45%	-10.00	ลดลง
38	บางกลาง (2) ยะลา	1,454	276	1,178	952	65%	904	62%	628	43%	904	62%	628	43%	-	คงที่
	รวมภาคใต้ 11.55%	8,194	1,711	6,483	6,750	82%	5,559	68%	3,848	47%	5,587	68%	3,876	47%	-28.00	ลดลง
	รวมทั้งประเทศ 100%(38)	71,031	23,548	47,482	57,388	81%	46,646	66%	23,100	33%	46,967	66%	23,413	33%	-313.41	ลดลง

ที่มาข้อมูล : ตารางสรุปสภาพน้ำในอ่างเก็บน้ำขนาดใหญ่ทั่วประเทศ และตารางสรุปสภาพน้ำในอ่างเก็บน้ำภาคตะวันออก กรมชลประทาน

หมายเหตุ :

- 1) อ่างเก็บน้ำขนาดใหญ่ หมายถึง อ่างเก็บน้ำที่มีความจุตั้งแต่ 100 ล้าน ลบ.ม. ขึ้นไป
- 2) เป็นอ่างเก็บน้ำอยู่ในความรับผิดชอบของการไฟฟ้าฝ่ายผลิตแห่งประเทศไทย(10) นอกนั้นอยู่ในความรับผิดชอบของกรมชลประทาน (28)
- 3) เป็นอ่างเก็บน้ำขนาดกลางที่มีความสำคัญต่อการอุตสาหกรรมและการประปา ของลุ่มน้ำชายฝั่งทะเลตะวันออก
- 4) ที่มา : กรมชลประทาน และการไฟฟ้าฝ่ายผลิตแห่งประเทศไทย
- 5) จังหวัดที่มีอ่างเก็บน้ำขนาดใหญ่มีจำนวน 26 จังหวัด ไม่มี 50 จังหวัด

รศ. หมายถึง ระดับเก็บกักของอ่าง



ศูนย์เขลชา



ศูนย์ป้องกันกักตุนน้ำ กรมทรัพยากรน้ำ

ลำดับของเขื่อนตามความจุ

- 1.ศรีนครินทร์ 2.ภูมิพล 3.สิริกิติ์ 4.วชิราลงกรณ 5.รัชชประภา
- 6.ลุมพินี 7.สิรินธร 8.บางกลาง 9.ลำปาว 10.ป่าสัก

ลำดับของเขื่อนตามปริมาณน้ำใช้การได้

- 1.ภูมิพล 2.ศรีนครินทร์ 3.สิริกิติ์ 4.วชิราลงกรณ 5.รัชชประภา
- 6.ลำปาว 7.ลุมพินี 8.บางกลาง 9.สิรินธร 10.ป่าสัก

ภาคเหนือ ภาคอีสาน อากาศหนาว ชาวท.ม.พินเย็นลง ๑-๒ องศา

ประเทศไทยตอนบนอุณหภูมิจะลดลง ๑-๓ องศาเซลเซียส กับมีลมแรงและมีอากาศเย็นในตอนเช้า บริเวณพื้นราบในภาคเหนือมีอากาศเย็นถึงหนาวในตอนเช้า อุณหภูมิต่ำสุด ๑๕-๑๙ องศาเซลเซียส สำหรับในตอนกลางวัน บริเวณที่โล่งแจ้งมีแดดจัด และอากาศอุ่น ส่วนบริเวณยอดดอยและยอดภูมีอากาศหนาวถึงหนาวจัด อุณหภูมิต่ำสุด ๖-๑๔ องศาเซลเซียส ขอให้ประชาชนดูแลรักษาสุขภาพเนื่องจากอากาศที่หนาวเย็นลง สำหรับภาคใต้ตอนกลางยังคงมีฝนตกหนักบางแห่ง ส่วนบริเวณอ่าวไทยตอนล่างมีคลื่นสูง ๒-๓ เมตร บริเวณที่มีฝนฟ้าคะนองคลื่นสูงประมาณ ๓ เมตร ขอให้ชาวเรือบริเวณอ่าวไทยควรเพิ่มความระมัดระวังในการเดินเรือ และหลีกเลี่ยงการเดินเรือบริเวณที่มีฝนฟ้าคะนอง เรือเล็กควรงดออกจากฝั่งในระยะนี้

พยากรณ์อากาศสำหรับประเทศไทยตั้งแต่เวลา ๐๖.๐๐ วันนี้ ถึง ๐๖.๐๐ วันพรุ่งนี้.

ภาคเหนือ พื้นราบทางตอนบนของภาค อุณหภูมิจะลดลง ๑-๓ องศาเซลเซียส กับมีอากาศเย็นถึงหนาวในตอนเช้า อุณหภูมิต่ำสุด ๑๕-๑๙ องศาเซลเซียส อุณหภูมิสูงสุด ๓๐-๓๑ องศาเซลเซียส พื้นราบทางตอนล่างของภาค อุณหภูมิจะลดลง ๑-๓ องศาเซลเซียส กับมีอากาศเย็นในตอนเช้า อุณหภูมิต่ำสุด ๑๙-๒๑ องศาเซลเซียส อุณหภูมิสูงสุด ๓๒-๓๔ องศาเซลเซียส ส่วนบริเวณยอดดอย มีอากาศหนาวถึงหนาวจัด อุณหภูมิต่ำสุด ๖-๑๒ องศาเซลเซียส ลมตะวันออกเฉียงเหนือ ความเร็ว ๑๐-๒๕ กม./ชม.

ภาคตะวันออกเฉียงเหนือ อุณหภูมิจะลดลงเล็กน้อย บริเวณพื้นราบ มีอากาศเย็นกับมีลมแรง อุณหภูมิต่ำสุด ๑๗-๒๑ องศาเซลเซียส อุณหภูมิสูงสุด ๓๑-๓๒ องศาเซลเซียส ส่วนบริเวณยอดภู มีอากาศหนาว อุณหภูมิต่ำสุด ๙-๑๔ องศาเซลเซียส ลมตะวันออกเฉียงเหนือ ความเร็ว ๑๐-๓๐ กม./ชม.

ภาคกลาง อุณหภูมิจะลดลง ๑-๓ องศาเซลเซียส กับมีอากาศเย็นในตอนเช้าและมีลมแรง อุณหภูมิต่ำสุด ๑๙-๒๑ องศาเซลเซียส อุณหภูมิสูงสุด ๓๒-๓๔ องศาเซลเซียส ลมตะวันออกเฉียงเหนือ ความเร็ว ๑๐-๓๐ กม./ชม.

ภาคตะวันออก อุณหภูมิจะลดลง ๑-๒ องศาเซลเซียส กับมีอากาศเย็นในตอนเช้า อุณหภูมิต่ำสุด ๑๙-๒๓ องศาเซลเซียส อุณหภูมิสูงสุด ๓๒-๓๓ องศาเซลเซียส ลมตะวันออกเฉียงเหนือ ความเร็ว ๑๕-๓๕ กม./ชม. ทะเลมีคลื่นสูง ๑-๒ เมตร ห่างฝั่งคลื่นสูงประมาณ ๒ เมตร

ภาคใต้ (ฝั่งตะวันออก) มีเมฆเป็นส่วนมาก กับมีฝนฟ้าคะนอง ร้อยละ ๔๐ ของพื้นที่ และมีฝนตกหนักบางแห่ง บริเวณจังหวัดสุราษฎร์ธานี นครศรีธรรมราช พัทลุง และสงขลา อุณหภูมิต่ำสุด ๒๒ -๒๓ องศาเซลเซียส อุณหภูมิสูงสุด ๓๐-๓๔ องศาเซลเซียส ตั้งแต่จังหวัดสุราษฎร์ธานีขึ้นมา ลมตะวันออกเฉียงเหนือ ความเร็ว ๑๕-๓๕ กม./ชม. ทะเลมีคลื่นสูง ๑-๒ เมตร บริเวณที่มีฝนฟ้าคะนองคลื่นสูงประมาณ ๒ เมตร ตั้งแต่จังหวัดนครศรีธรรมราชลงไป ลมตะวันออก ความเร็ว ๒๐-๔๐ กม./ชม. ทะเลมีคลื่นสูง ๒-๓ เมตร บริเวณที่มีฝนฟ้าคะนองคลื่นสูงประมาณ ๓ เมตร

ภาคใต้ (ฝั่งตะวันตก) มีเมฆเป็นส่วนมาก กับมีฝนฟ้าคะนอง ร้อยละ ๔๐ ของพื้นที่ ส่วนมากบริเวณจังหวัดพังงา ภูเก็ต กระบี่ ตรัง และสตูล อุณหภูมิต่ำสุด ๒๒-๒๕ องศาเซลเซียส อุณหภูมิสูงสุด ๓๒-๓๓ องศาเซลเซียส ลมตะวันออก ความเร็ว ๑๕-๓๕ กม./ชม. ทะเลมีคลื่นสูง ๑-๒ เมตร บริเวณที่มีฝนฟ้าคะนองคลื่นสูงประมาณ ๒ เมตร

กรุงเทพมหานครและปริมณฑล อุณหภูมิจะลดลง ๑-๒ องศาเซลเซียส กับมีอากาศเย็นในตอนเช้าและมีลมแรง อุณหภูมิต่ำสุด ๒๒-๒๓ องศาเซลเซียส อุณหภูมิสูงสุด ๓๓-๓๔ องศาเซลเซียส ลมตะวันออกเฉียงเหนือ ความเร็ว ๑๐-๓๐ กม./ชม.

น้ำป่าเทือกเขาบรรทัดหลากท่วมบ้านปช.กว่า ๓๐ หลัง

ฝนที่ตกหนักตั้งแต่เมื่อวาน (๒๐ พ.ย.) และตลอดทั้งคืนที่ผ่านมา ในพื้นที่จังหวัดพัทลุง โดยเฉพาะพื้นที่ในเขตรักษาพันธุ์สัตว์ป่าเขาบรรทัด ทำให้น้ำป่าที่ไหลลงมาตามน้ำตกต่างๆเพิ่มปริมาณมากขึ้น และไหลเอ่อท่วมบ้านเรือนประชาชนในพื้นที่ ต.ชะรัด อ.กงหรา โดยเฉพาะท้องที่ ม.๔ และหมู่ที่ ๕ บ้านเรือนประชาชนกว่า ๓๐ หลังคาเรือนต้องเร่งขนย้ายสิ่งขึ้นที่สูงกันกลางดึก เนื่องจากปริมาณน้ำที่ไหลแรง ประกอบกับน้ำได้กัดเซาะตลิ่ง จนหลากท่วมเข้าบ้านเรือน ทำให้หลายครอบครัวขนย้ายสิ่งของขึ้นที่สูงไม่ทัน ในขณะที่ช่วงเช้าที่ผ่านมาสถานการณ์น้ำยังเอ่อล้นบ้านเรือนประชาชนในพื้นที่ดังกล่าว ซึ่งทางเทศบาลตำบลชะรัด อ.กงหรา ได้นำทรายเพื่อให้อาบน้ำบ้านได้บรรจุใส่



กระสอบป้องกันน้ำหลากท่วมเข้าภายในบ้านเรือน เนื่องจากน้ำที่เอ่อล้นในครั้งนี้อาจเป็นน้ำที่ท่วมครั้งแรกในรอบปี และในพื้นที่เริ่มเข้าสู่หน้าฝน และน้ำจะท่วมในหลายรอบ ซึ่งน้ำที่เอ่อล้นและไหลลงมาตามลำคลองชะรัดยังจะส่งผลกระทบต่อในพื้นที่ลุ่มของตำบลนาโหนด อำเภอเมือง และตำบลหวนโพธิ์ อำเภอเขาชัยสน ก่อนไหลลงสู่ทะเลสาบสงขลาต่อไป.