



รายงานสถานการณ์น้ำรายวัน

เสนอโดย

ศูนย์เมขลา

ศูนย์ป้องกันวิกฤติน้ำ

กรมทรัพยากรน้ำ

ประจำวันที่ ๒๑ พฤศจิกายน ๒๕๖๒

## สารบัญ

- ๑) สรุปสถานการณ์น้ำ
- ๒) ปริมาณฝนสะสมปี พ.ศ. ๒๕๖๑ และ ๒๕๖๒ เทียบค่าเฉลี่ย ๓๐ ปี
- ๓) สถานการณ์น้ำในอ่างเก็บน้ำขนาดใหญ่ และขนาดกลาง
- ๔) รายงานสถานการณ์น้ำรายลุ่มน้ำ



# สรุปสถานการณ์น้ำ



# นัยสำคัญ: 21 พฤศจิกายน 2562

## สรุปสถานการณ์น้ำ

วันที่ 21 พฤศจิกายน 2562



- น้ำเสีย (-)
- น้ำท่วมขัง (-)
- ขาดขาดแคลนน้ำ (-)
- น้ำท่วม (-)
- น้ำหลาก (-) จังหวัด
- น้ำระบายไม่ทัน (-) จังหวัด
- ดินสไลด์ (-)

ภาค	ล้าน ลบ.ม.	%	ใช้	กักเก็บ	กพร. 81%
เหนือ	5,200	29	๓๓๓๓	๗,๕๕๓	๕๙
กลาง	3,203	48	๓๓๓๓	๓๓๓๓	๕๙
อีสาน	359	26	๓๓๓๓	-446	๕๙
ภาคใต้	6,688	72	๓๓๓๓	-1,275	๕๙
รวม	๑๕,๕๕๖	๕๙	๓๓๓๓	-๑๐๙	๕๙
เฉลี่ย	3,854	๕๙	๓๓๓๓	-1,101	๕๙
รวม	๒3,130	48	๓๓๓๓	-๑๐๙	๕๙

ปริมาณฝนสะสมตั้งแต่ต้นปีถึงปัจจุบันรวม 1301.6 มม. น้อยกว่าค่าปกติ 201.3 มม. ( 13%)  
 อ่างเก็บน้ำขนาดใหญ่ น้อยกว่า ปีที่แล้ว 15% มีปริมาณน้ำกักเก็บรวม 46,639 ล้าน ลบ.ม. (66%)  
 อ่างเก็บน้ำขนาดกลาง น้อยกว่า ปีที่แล้ว 10% มีปริมาณน้ำกักเก็บรวม 3,117 ล้าน ลบ.ม. (61%)

- น้ำในเขื่อน 81% ขึ้นไป เกณฑ์น้ำตึก 5 แห่ง
- 61 - 80% เกณฑ์น้ำตึก 16 แห่ง
- 31 - 60% เกณฑ์น้ำตึก ๗ แห่ง
- ≤ 30% เกณฑ์น้ำตึก 7 แห่ง

1.ปริมาณฝนสะสมตั้งแต่ต้นปี 2562 ถึง 17 พฤศจิกายน 62 รวม 1301.6 มม. น้อยกว่าค่าเฉลี่ย 201.3 มม. (13%)

2.อ่างเก็บน้ำขนาดใหญ่มีปริมาณน้ำเก็บกัก 46,639 ล้าน ลบ.ม. (66%) น้อยกว่าปีที่แล้ว 15% (10,648 ล้าน ลบ.ม.)

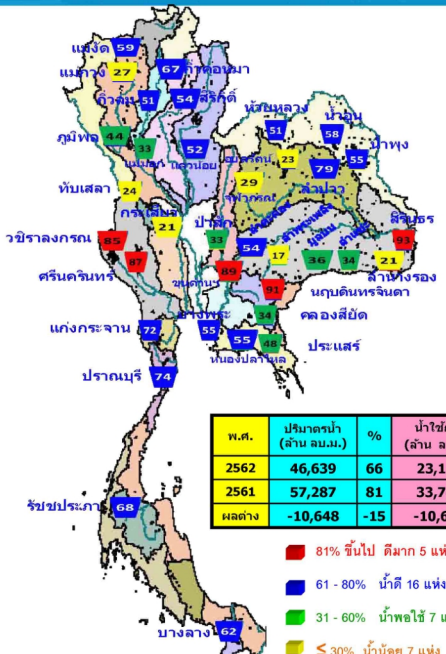
3.อ่างเก็บน้ำขนาดกลางมีปริมาณน้ำเก็บกัก 3,117 ล้าน ลบ.ม. (61%) น้อยกว่าปีที่แล้ว 10% (509 ล้าน ลบ.ม.)

### 4.พื้นที่ที่ต้องให้ความสนใจเรื่องน้ำ

- ขาดแคลนน้ำ - จังหวัด
- น้ำเค็มรุก - จังหวัด
- น้ำท่วม
- น้ำท่วม - จังหวัด
- น้ำหลาก - จังหวัด
- น้ำระบายไม่ทัน - จังหวัด
- น้ำเสีย
- น้ำเสียเนื่องจากสิ่งปฏิกูล - จังหวัด
- น้ำเสียเนื่องจากน้ำท่วมขัง - จังหวัด

# 21 พฤศจิกายน 2562

## สถานการณ์การเก็บกักน้ำในเขื่อนขนาดใหญ่



สภาพน้ำและการระบายน้ำ กฟผ.  
รายงาน ณ วันที่ 21 พฤศจิกายน 2562

เขื่อน	ปริมาณน้ำไหลเข้าเขื่อน		ระบายน้ำตามความต้องการอุปโภคบริโภค		ปริมาณน้ำที่สามารถกักเก็บได้ (%)	ปริมาณน้ำที่สามารถกักเก็บได้ (%)	ไม่พอสักวัน (วัน)	ไม่พอสักวัน (วัน)
	(ล้าน ลบ.ม.)	(ล้าน ลบ.ม.)	(ล้าน ลบ.ม.)	(ล้าน ลบ.ม.)				
1 เขื่อนภูมิพล	4.04	10.00	10.92	2053.87	21.26	DIG	188	26 พ.ค. 63
2 เขื่อนสิริกิติ์	2.94	12.00	12.78	2309.23	34.67		181	19 พ.ค. 63
3 เขื่อนศรีนครินทร์	6.42	15.00	17.53	5161.73	69.01		294	9 ก.ย. 63
4 เขื่อนวชิราลงกรณ	1.76	15.00	16.10	4510.91	77.14		280	26 ส.ค. 63
5 เขื่อนรัชชประภา	3.16	5.00	4.87	2502.92	58.38		514	17 เม.ย. 64
6 เขื่อนบางลาง	4.24	5.00	5.13	627.78	53.29		122	21 มี.ค. 63
7 เขื่อนอุบลรัตน์	0.14	0.05	1.05	-25.57	-1.38		15	5 พ.ย. 62
8 เขื่อนน้ำพอง	0.08	0.00	0.07	81.20	51.79	1,160	23 พ.ค. 62	
9 เขื่อนสิรินธร	0.91	0.00	0.90	999.91	88.09	1,111	5 ธ.ค. 65	
10 เขื่อนเจ้าพระยา	0.00	0.00	0.02	11.04	8.73	552	25 พ.ค. 64	
11 เขื่อนป่าสักชลสิทธิ์	0.00	0.09	0.69	315.08	32.92	457	19 ก.พ. 64	
12 เขื่อนลำนางรอง	0.81	1.12	2.24	441.05	49.22	197	4 มี.ย. 63	
รวม	78.37	92.02	105.99	12,496				

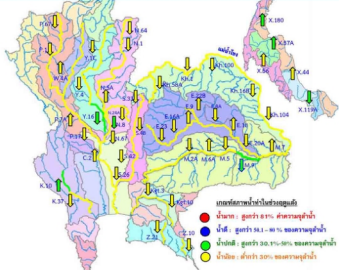
แหล่งข้อมูล : การไฟฟ้าฝ่ายผลิตแห่งประเทศไทย

พ.ศ.	ปริมาณน้ำ (ล้าน ลบ.ม.)	%	น้ำใช้การ (ล้าน ลบ.ม.)	%
2562	46,639	66	23,120	49
2561	57,287	81	33,745	71
ผลต่าง	-10,648	-15	-10,625	-22

ภาค	ล้าน ลบ.ม.	%	สถานะเทียบกับเป้าหมาย	+/ - จากค่า 0.61 (ล้าน ลบ.ม.)
เหนือ	5,200	29	ลดลง	-7,462
อีสาน	3,203	48	ลดลง	59
กลาง	359	26	ลดลง	-446
ตะวันออก	9,698	73	ลดลง	-1,075
ตะวันตก	806	57	ลดลง	-509
ใต้	3,854	59	ลดลง	-1,191
ไม่แน่นอน	23,120	49	ลดลง	

- 81% ขึ้นไป ตีมาก 5 แห่ง
- 61 - 80% น้ำดี 16 แห่ง
- 31 - 60% น้ำพอใช้ 7 แห่ง
- ≤ 30% น้ำน้อย 7 แห่ง

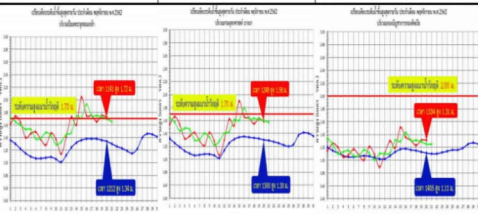
## แนวโน้มสถานการณ์น้ำท่าในลำน้ำสายหลัก 21 พฤศจิกายน 2562



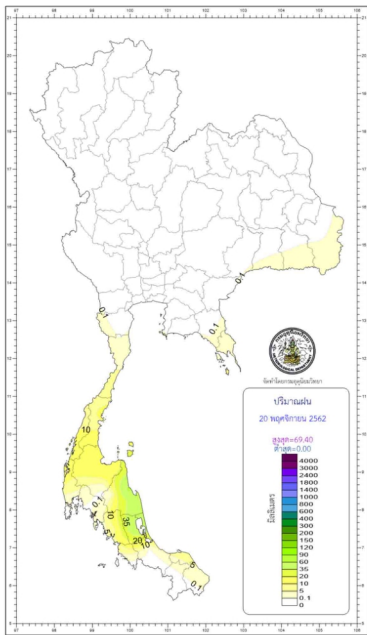
ลำน้ำ	สถานี	ชื่อสถานี	ชั้น	ความสูง	ระดับน้ำ	ปริมาณน้ำ		ค่า (-) สูง(+)	สถานะ	ผลประเมิน		
						วันที่	มีปริมาณ					
			ม.	ม./ก.	ม.	ม. <sup>3</sup> /ก.	ม. <sup>3</sup> /ก.	กิโลกรัม/กิโลกรัม				
1. ปิง	P.1	สะพานบวรวิ	อำเภอเมือง	จังหวัดเชียงใหม่	3.70	465	140	17	18	-2.30	ดี	ปกติ
	P.7A	สะพานบ้านหัวทราย	อำเภอเมือง	จังหวัดกำแพงเพชร	5.34	3,000	045	114	105	-4.89	ดี	เพิ่มขึ้น
	P.17	บ้านท่าอิฐ	อำเภอเมืองนครราชสีมา	จังหวัดนครราชสีมา	39.80	2,990	34.53	81	83	-5.27	ดี	ปกติ
2. วัง	WAA	บ้านโพธิ์	อำเภอสามพราน	จังหวัดนครปฐม	8.00	700	058	10	10	-7.42	ดี	ทรงตัว
	W.C	สะพานบ้านน้ำใหม่	อำเภอเมือง	จังหวัดพิจิตร	8.20	993	020	8	9	-8.00	ดี	ปกติ
3. เหนือ	Y.16	บ้านท่าอิฐ	อำเภอเมือง	จังหวัดพิจิตร	7.30	207	137	-	-	-5.93	ดี	N/A
	Y.1C	บ้านท่าอิฐ	อำเภอเมือง	จังหวัดพิจิตร	7.30	207	137	-	-	-5.93	ดี	N/A
4. น่าน	N.1	เขื่อนฝายบ้านป่าไร่	อำเภอเมือง	จังหวัดน่าน	7.00	1,237	004	20	20	-6.96	ดี	ทรงตัว
	N.5A	สะพานนครนายก	อำเภอเมือง	จังหวัดพิจิตร	10.37	1,365	140	161	159	-6.77	ดี	เพิ่มขึ้น
	N.67	สะพานบ้านนาทราย	อำเภอชุมแสง	จังหวัดนครสวรรค์	28.30	1,579	19.15	147	148	-9.15	ดี	ปกติ
	N.9	บ้านท่าอิฐ	อำเภอเมือง	จังหวัดพิจิตร	6.00	440	025	-	-	-5.75	ดี	N/A
5. มูล	M.9	บ้านท่าอิฐ	อำเภอเมือง	จังหวัดพิจิตร	9.00	200	605	-	-	-2.95	ดี	N/A
	M.7	สะพานบ้านท่าอิฐ	อำเภอเมือง	จังหวัดนครราชสีมา	7.00	2,300	278	36	35	-4.22	ดี	เพิ่มขึ้น
	M.3	บ้านท่าอิฐ	อำเภอเมือง	จังหวัดพิจิตร	11.00	300	558	-	-	-5.42	ดี	N/A
6. พระเพลิง	Kpt.10	บ้านท่าอิฐ	อำเภอเมือง	จังหวัดนครราชสีมา	11.00	300	558	-	-	-5.42	ดี	N/A
	Kpt.8	บ้านท่าอิฐ	อำเภอเมือง	จังหวัดนครราชสีมา	10.20	658	087	18	21	-9.33	ดี	ปกติ
7. บางปะหัน	B.1	สะพานบ้านท่าอิฐ	อำเภอเมือง	จังหวัดพิจิตร	11.50	597	342	27	16	-7.88	ดี	ปกติ
	B.2	บ้านท่าอิฐ	อำเภอเมือง	จังหวัดพิจิตร	11.50	597	342	27	16	-7.88	ดี	ปกติ
8. ลำปาง	L.1	บ้านท่าอิฐ	อำเภอเมือง	จังหวัดพิจิตร	11.50	597	342	27	16	-7.88	ดี	ปกติ
	L.2	บ้านท่าอิฐ	อำเภอเมือง	จังหวัดพิจิตร	11.50	597	342	27	16	-7.88	ดี	ปกติ
9. ศรีสะเกษ	X.37A	บ้านท่าอิฐ	อำเภอเมือง	จังหวัดสุรินทร์	10.76	489	707	106	93	-3.69	ดี	เพิ่มขึ้น
	X.119A	บ้านท่าอิฐ	อำเภอเมือง	จังหวัดนครราชสีมา	8.20	219	516	57	62	-3.04	ดี	ปกติ

## เปรียบเทียบระดับน้ำขึ้นสูงสุดรายวัน (น้ำทำนายและน้ำจริง) ในแม่น้ำเจ้าพระยา ข้อมูลวันที่ 20 พฤศจิกายน พ.ศ. 2562

### บริเวณป้อมพระจุลจอมเกล้า      บริเวณกรมอุทกศาสตร์      บริเวณ บก.ท. พระราชวังเดิม



ข้อมูลจากเครื่องวัดคุณภาพน้ำ เป็นข้อมูลเพื่อใช้ในการบริหารจัดการน้ำในลำน้ำสายหลักในระบอบการประปาแบบรวมศูนย์  
 ความเค็ม < 0.25 g/l, ค่าพีเอช < 5.00, ค่าออกซิเจนละลายน้ำ > 2.00 mg/l, ค่าความขุ่น < 20 NTU, ค่าความนำไฟฟ้า < 500 µS/cm  
 เกณฑ์การประเมินคุณภาพน้ำ : ความเค็ม < 2 g/l, ความนำไฟฟ้า < 4,000 µmS/cm



 กองพยากรณ์อากาศ กรมอุตุนิยมวิทยา กระทรวงดิจิทัลเพื่อเศรษฐกิจและสังคม		รายงานสรุปลักษณะอากาศ ประจำวันพฤหัสบดีที่ 21 พฤศจิกายน พ.ศ. 2562 ฉบับประกาศเวลา 1100 น.
ภาค	เกณฑ์และปริมาณฝนเป็นมิลลิเมตร ตั้งแต่เวลา 0700 น. ถึงที่ 20 พ.ย. 62 ถึงเวลา 0700 น. ถึงที่ 21 พ.ย. 62	จุดสูงสุดเป็นองศาเหนือเจ็ดสิบ
เหนือ	ไม่มีรายงานฝนตก	ค่าจุด 6.5 ยอดดอยอินทนนท์ อ.จอมทอง จ.เชียงใหม่ ค่าจุด 15.9 อ.ผู้เสาะงา จ.ตาก สูงสุด 34.6 อ.เมือง จ.อุตรดิตถ์
ตะวันออกเฉียงเหนือ	มีฝนร้อยละ 10 ของพื้นที่ ปริมาณน้ำตกไม่ถึงที่ ส.ว.ท่าพระ อ.เมือง จ.ขอนแก่น	ค่าจุด 11.0 เขตรักษาพันธุ์สัตว์ป่าภูหลวง อ.ภูเรือ จ.เลย ค่าจุด 16.5 ต.ขามเฒ่า อ.เมือง จ.นครพนม สูงสุด 34.0 อ.พิศัง จ.บุรีรัมย์
กลาง	ไม่มีรายงานฝนตก	ค่าจุด 19.0 อ.ทอสมานุญิ จ.กาญจนบุรี สูงสุด 35.0 อ.ท่าเรือ จ.พระนครศรีอยุธยา
ตะวันออก	ไม่มีรายงานฝนตก	ค่าจุด 15.7 สถานีอุตุนิยมวิทยา (ราชสีห์) อ.เมือง จ.นครนายก ค่าจุด 20.7 ต.ศ.ป.น อ.ระยอง จ.ฉะเชิงเทรา สูงสุด 36.1 แพร่ฉะบ่ง อ.ศรีราชา จ.ชลบุรี
ใต้และตะวันออก	มีฝนร้อยละ 60 ของพื้นที่ มากที่สุด 107.3 มม. ที่ มหาวิทยาลัยวลัยลักษณ์ อ.ท่าศาลา จ.นครศรีธรรมราช	ค่าจุด 20.4 ต.หนองทาบ อ.หัวหิน จ.ประจวบคีรีขันธ์ สูงสุด 32.5 อ.เสนาะ จ.สงขลา
ใต้และตะวันตก	มีฝนร้อยละ 40 ของพื้นที่ มากที่สุด 15.0 มม. ที่ สวนพฤกษศาสตร์ภาคใต้เชิงทอง อ.นบพิตำ จ.ตรัง	ค่าจุด 21.9 อ.เมือง จ.ระนอง สูงสุด 33.1 อ.เมือง จ.สตูล
กรุงเทพมหานครและปริมณฑล	ไม่มีรายงานฝนตก	ค่าจุด 22.6 อ.คลองหลวง จ.ปทุมธานี สูงสุด 35.0 อ.คลองหลวง จ.ปทุมธานี

วันนี้ กรุงเทพมหานคร ความเร็วลมที่ศูนย์กลาง 17.47 น.  
 ประกาศภาวะฉุกเฉินทางอากาศ หลุมพายุฝนถล่ม อ.ภูเก็ล ความเร็วลมที่ศูนย์กลาง 18.05 น.  
 วันพรุ่งนี้ มาบตาพุด อ.ไชยบุรี จ.สุราษฎร์ธานี ความเร็วลมที่ศูนย์กลาง 06.03 น.  
 อุทยานแห่งชาติคลองสุตา อ.ปัว จ.น่าน ความเร็วลมที่ศูนย์กลาง 06.27 น.

ผลกระทบระดับน้ำในแม่น้ำเจ้าพระยา ที่น้ำล้นตลิ่งขยายจากวงลพัตต์บริเวณต้นน้ำในเขตมณฑลสุราษฎร์ธานีบริเวณน้ำทะเลหนุนและอิทธิพลของพายุแล้ว

วันนี้ น้ำขึ้นเต็มที่ เวลา 14.47 น. ลูกวาระระดับทะเลปานกลาง 1 เมตร 25 เซนติเมตร  
 (21 พ.ย. 62) และ เวลา - น. ลูกวาระระดับทะเลปานกลาง - เมตร - เซนติเมตร  
 น้ำลงเต็มที่ เวลา 06.38 น. ค่าวาระระดับทะเลปานกลาง - เมตร 50 เซนติเมตร  
 และ เวลา - น. ลูกวาระระดับทะเลปานกลาง - เมตร - เซนติเมตร  
 วันพรุ่งนี้ น้ำขึ้นเต็มที่ เวลา 15.21 น. ลูกวาระระดับทะเลปานกลาง 1 เมตร 29 เซนติเมตร  
 (22 พ.ย. 62) และ เวลา - น. ลูกวาระระดับทะเลปานกลาง - เมตร - เซนติเมตร  
 น้ำลงเต็มที่ เวลา 07.22 น. ค่าวาระระดับทะเลปานกลาง - เมตร 22 เซนติเมตร  
 และ เวลา 22.53 น. ลูกวาระระดับทะเลปานกลาง - เมตร 23 เซนติเมตร

พยากรณ์อากาศประจำวันพฤหัสบดีที่ 21 พฤศจิกายน พ.ศ. 2562

ออกประกาศ เวลา 11.00 น.



**ภาคเหนือ**

อุณหภูมิจะลดลง 1-3 องศาเซลเซียส  
มีอากาศเย็นสบายตอนเช้า  
มีอากาศหนาวตอนกลางวัน  
มีอากาศเย็นในตอนเย็น  
**เขตภาคเหนือตอนล่าง**  
อุณหภูมิสูงสุด 32 องศาเซลเซียส

18-25°C

**ภาคตะวันออกเฉียงเหนือ**

อุณหภูมิจะลดลงเล็กน้อย  
มีลมพัดเบา มีอากาศเย็นสบาย  
อุณหภูมิสูงสุด 31 องศาเซลเซียส

18-25°C

**ภาคตะวันออก**

อุณหภูมิจะลดลง 1-2 องศาเซลเซียส  
มีเมฆบางส่วนในตอนเช้าและตอนเย็น

19-27°C

**ภาคใต้ตอนบน**

มีลมพัดเบา  
มีเมฆบางส่วนในตอนเช้า  
พายุเล็กน้อย 1-2 น.  
บริเวณที่มีฝนจะหนักขึ้นถึง ~ 2 น.

22-29°C

**ภาคใต้ตอนล่าง**

มีลมพัดเบา  
มีเมฆบางส่วนในตอนเช้า  
พายุเล็กน้อย 1-2 น.  
บริเวณที่มีฝนจะหนักขึ้นถึง ~ 3 น.

20-27°C

ภาคและภาวะการตกของน้ำสูงสุด 24 ชั่วโมง (ดูรายละเอียด)

**กรุงเทพมหานครและปริมณฑล**

อุณหภูมิจะลดลง 1-2 องศาเซลเซียส  
มีเมฆบางส่วนในตอนเช้าและตอนเย็น

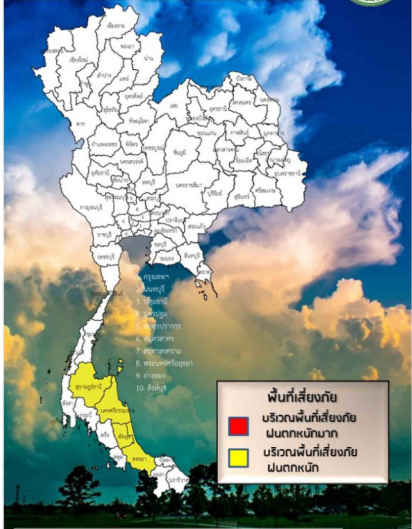
18-25°C

### ข้อควรระวัง

ประเทศไทยตอนบนอุณหภูมิจะลดลง 1-3 องศาเซลเซียส ซึ่งมีลมแรงและมีอากาศเย็นในตอนเช้า บริเวณที่ราบในภาคเหนือตอนบนมีอากาศเย็นถึงหนาวในตอนเช้า อุณหภูมิค่าสุด 15-19 องศาเซลเซียส สำหรับในตอนกลางคืนบริเวณที่โล่งแจ้งมีเคล็ดจืด และอากาศอุ่น ส่วนบริเวณยอดดอยและยอดภูมีอากาศหนาวถึงหนาวจัด อุณหภูมิค่าสุด 6-14 องศาเซลเซียส ขอให้ประชาชนดูแลรักษาสุขภาพเนื่องจากอากาศที่หนาวเย็น สำหรับภาคใต้ตอนกลางยังคงมีฝนตกหนักบางแห่ง ขอให้ประชาชนบริเวณภาคใต้ระวังอันตรายจากฝนตกหนักและฝนตกสะสม ซึ่งอาจทำให้เกิดน้ำท่วมฉับพลันได้ ส่วนบริเวณอ่าวไทยตอนล่างมีคลื่นสูง 2-3 เมตร บริเวณที่มีฝนฟ้าคะนองคลื่นสูงประมาณ 3 เมตร ขอให้ชาวเรือบริเวณอ่าวไทยควรเพิ่มความระมัดระวังในการเดินเรือ และหลีกเลี่ยงการเดินเรือบริเวณที่มีฝนฟ้าคะนอง เรือเล็กควรออกจากฝั่งในระยะนี้



แผนที่แสดงพื้นที่เสี่ยงภัยฝนตกหนักถึงหนักมาก  
ประจำวันพฤหัสบดีที่ 21 พฤศจิกายน พ.ศ. 2562  
ตั้งแต่เวลา 11.00 น. วันพฤหัสบดี ถึง 11.00 น. วันศุกร์



ส่วนวิจัยและพัฒนาพยากรณ์อากาศ กองพยากรณ์อากาศ กรมอุตุนิยมวิทยา



ปริมาณฝนสะสมปี

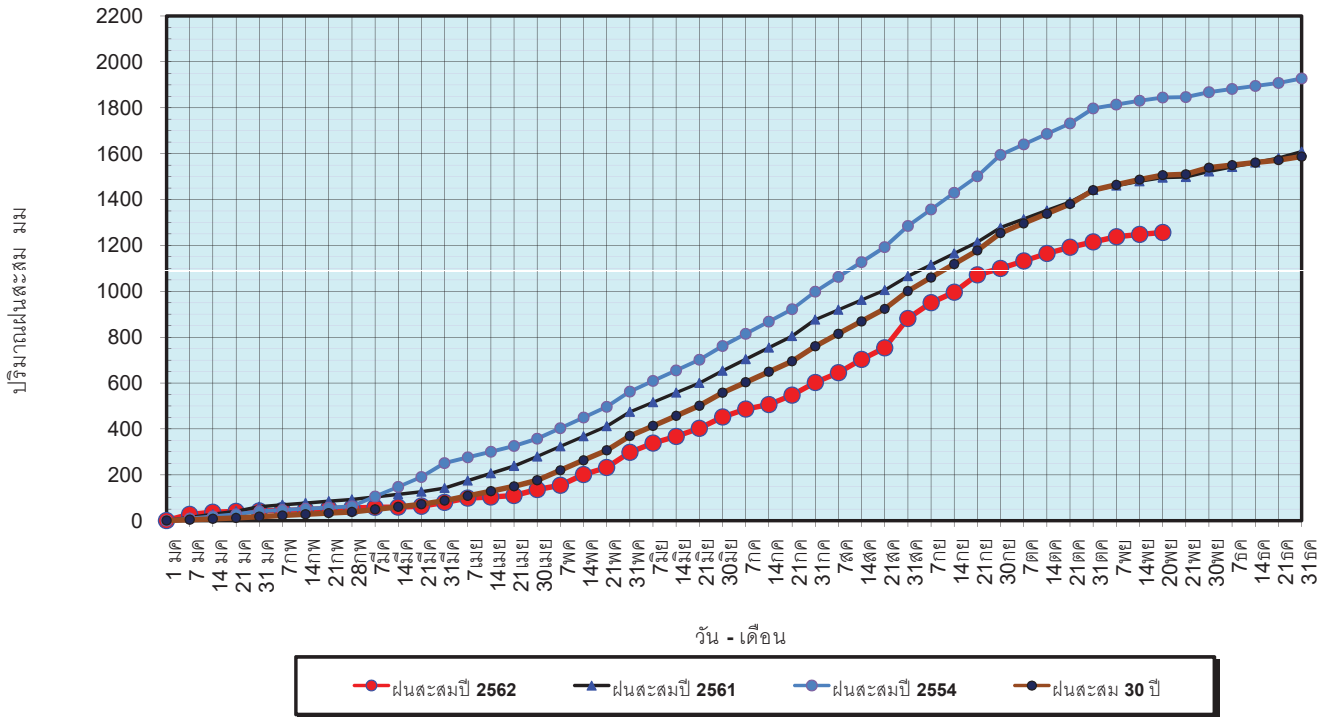
พ.ศ. ๒๕๖๑ และ ๒๕๖๒

เทียบค่าเฉลี่ย ๓๐ ปี



วันที่ 20 พฤศจิกายน 2562  
 ฝน30ปี = 1,205.15 มม. (สะสมทั้งปี = 1,587.70 มม.)  
 ปี61 = 1,250.61 มม. (สะสมทั้งปี = 1,608.74 มม.)  
 ปี62 = 1,016.14 มม.  
 เปรียบเทียบกับ ปี 61 **มีค่าน้อยกว่า** -234.47 มม.  
 เปรียบเทียบกับฝนเฉลี่ย 30 ปี **มีค่าน้อยกว่า** -189.01 มม.

ปริมาณฝนสะสมปี 2554-2561-2562 เทียบกับค่าเฉลี่ย 30 ปี

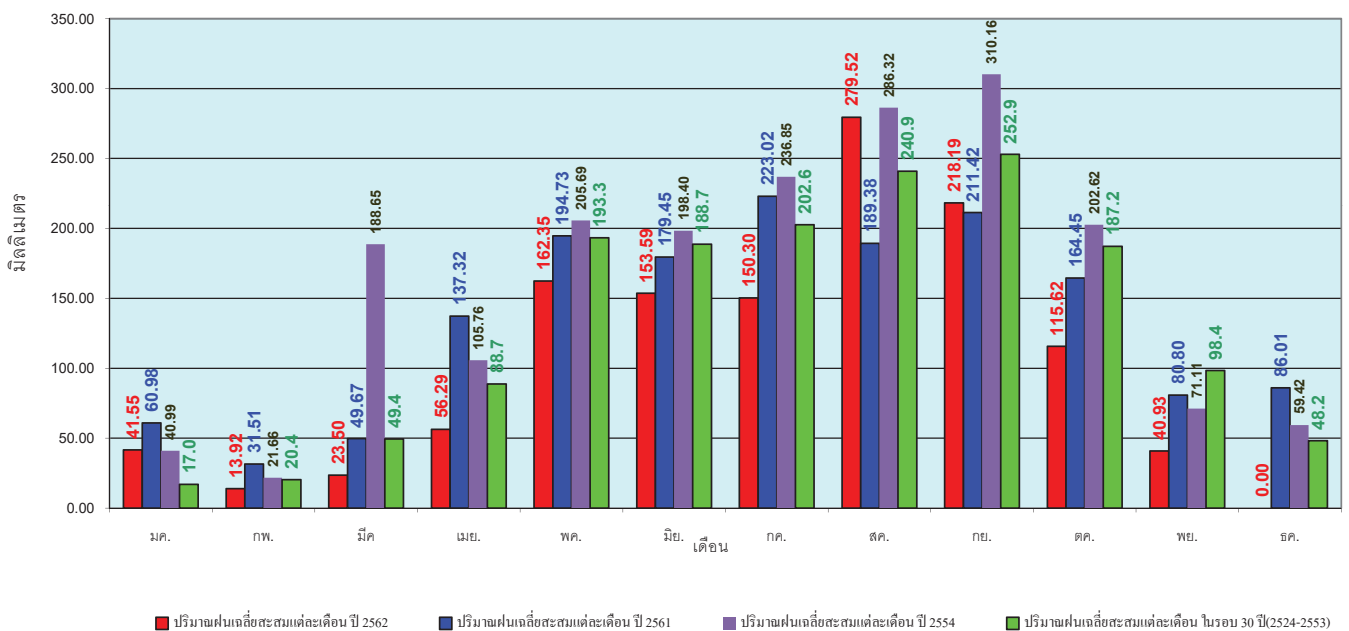


ข้อมูลจากกรมอุตุนิยมวิทยาจำนวน 122 สถานีข้อมูลปริมาณฝนสะสมถึง วันที่ 20 พฤศจิกายน 2562



วันที่ 20 พฤศจิกายน 2562  
 ฝน30ปี = 1,205.15 มม. (สะสมทั้งปี = 1,587.50 มม.)  
 ปี61 = 1,250.61 มม. (สะสมทั้งปี = 1,608.74 มม.)  
 ปี62 = 1,016.14 มม.  
 เปรียบเทียบกับ ปี 61 **มีค่าน้อยกว่า** -234.47 มม.  
 เปรียบเทียบกับฝนเฉลี่ย 30 ปี **มีค่าน้อยกว่า** -189.01 มม.

ปริมาณฝนเฉลี่ยรายเดือนของประเทศ

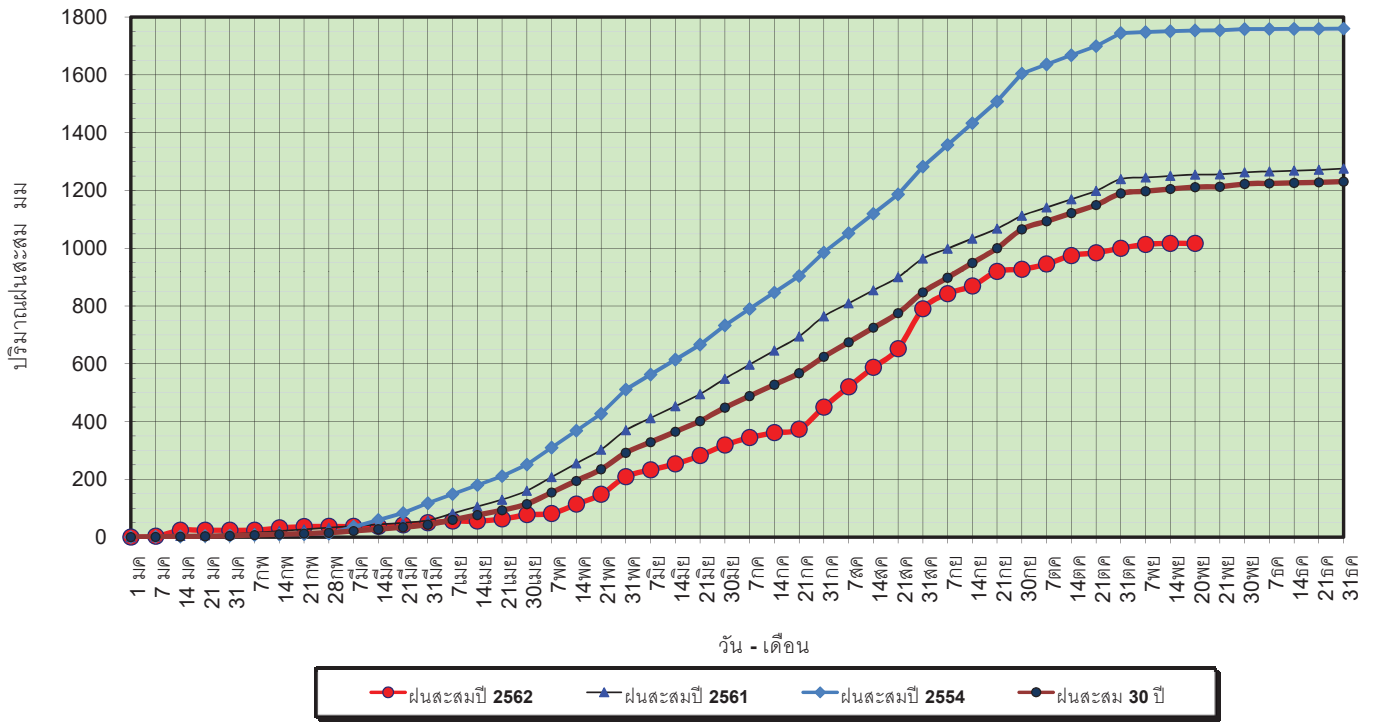


ข้อมูลจากกรมอุตุนิยมวิทยาจำนวน 122 สถานีข้อมูลปริมาณฝนสะสมถึง วันที่ 20 พฤศจิกายน 2562



วันที่ 20 พฤศจิกายน 2562  
 ฝน30ปี = 1,211.73 มม. (สะสมทั้งปี = 1,230.90 มม.)  
 ปี61 = 1,255.25 มม. (สะสมทั้งปี = 1,276.02 มม.)  
 ปี62 = 1,016.69 มม.  
 เปรียบเทียบกับ ปี 61 **มีค่าน้อยกว่า** -238.56 มม.  
 เปรียบเทียบกับฝนเฉลี่ย 30 ปี **มีค่าน้อยกว่า** -195.05 มม.

### ปริมาณฝนสะสมภาคเหนือ



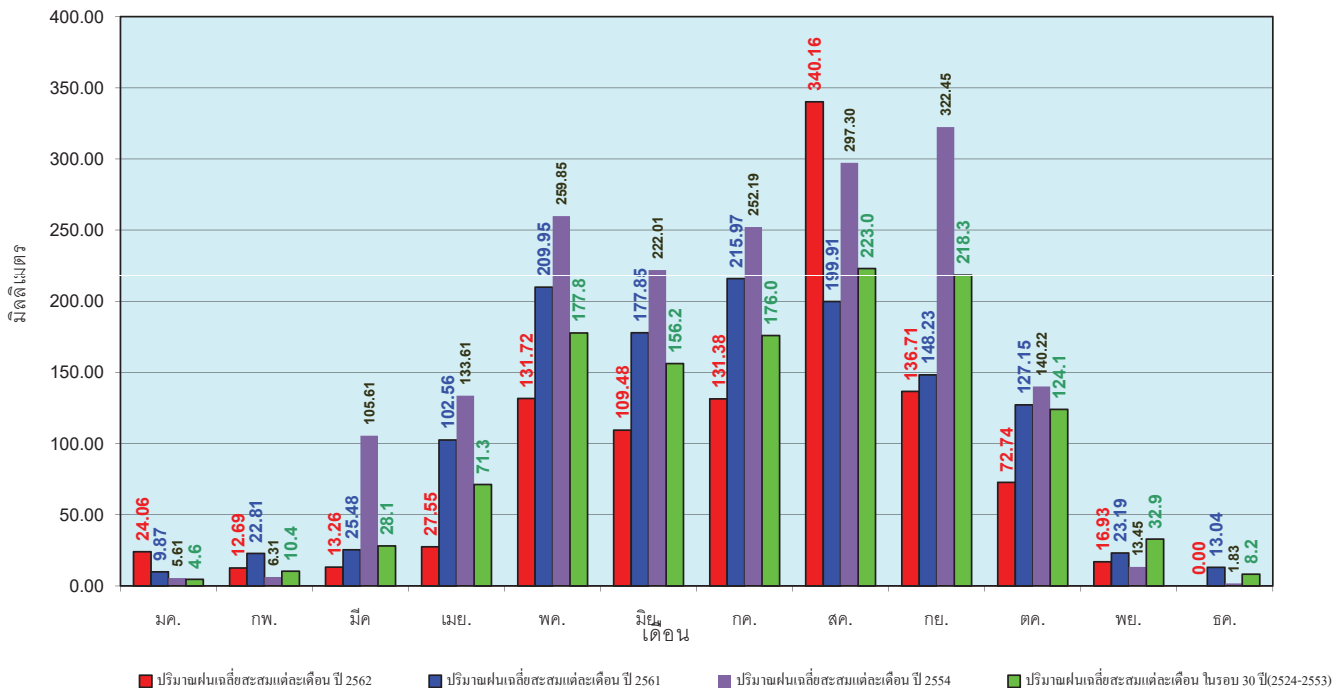
ข้อมูลจากกรมอุตุนิยมวิทยาจำนวน 32  
 สถานีข้อมูลปริมาณฝนสะสมถึง วันที่  
 20 พฤศจิกายน 2562



ศูนย์เมฆขลา ศูนย์ป้องกันวิกฤตน้ำ กรมทรัพยากรน้ำ

วันที่ 20 พฤศจิกายน 2562  
 ฝน30ปี = 1,211.73 มม. (สะสมทั้งปี = 1,230.90 มม.)  
 ปี61 = 1,255.25 มม. (สะสมทั้งปี = 1,276.02 มม.)  
 ปี62 = 1,016.69 มม.  
 เปรียบเทียบกับ ปี 61 **มีค่าน้อยกว่า** -238.56 มม.  
 เปรียบเทียบกับฝนเฉลี่ย 30 ปี **มีค่าน้อยกว่า** -195.05 มม.

### ปริมาณฝนเฉลี่ยสะสมรายเดือน ภาคเหนือ



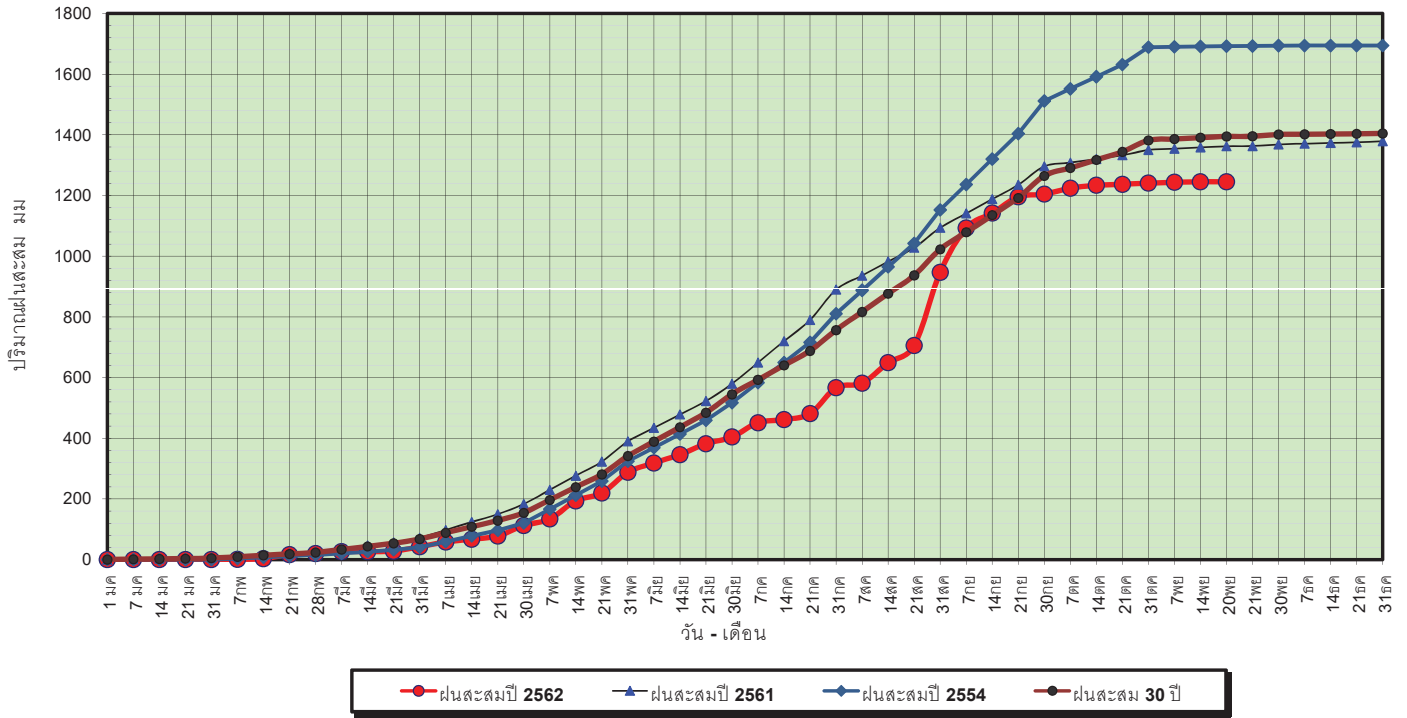
ข้อมูลจากกรมอุตุนิยมวิทยาจำนวน32  
 สถานีข้อมูลปริมาณฝนสะสมถึง วันที่  
 20 พฤศจิกายน 2562



ศูนย์เมฆขลา ศูนย์ป้องกันวิกฤตน้ำ กรมทรัพยากรน้ำ

วันที่ 20 พฤศจิกายน 2562  
 ฝน30ปี = 1,205.15 มม. (สะสมทั้งปี = 1,404.50 มม.)  
 ปี61 = 1,250.61 มม. (สะสมทั้งปี = 1,379.22 มม.)  
 ปี62 = 1,016.14 มม.  
 เปรียบเทียบกับ ปี 61 **มีค่าน้อยกว่า** -234.47 มม.  
 เปรียบเทียบกับฝนเฉลี่ย 30 ปี **มีค่าน้อยกว่า** -189.01 มม.

### ปริมาณฝนสะสมภาคตะวันออกเฉียงเหนือ



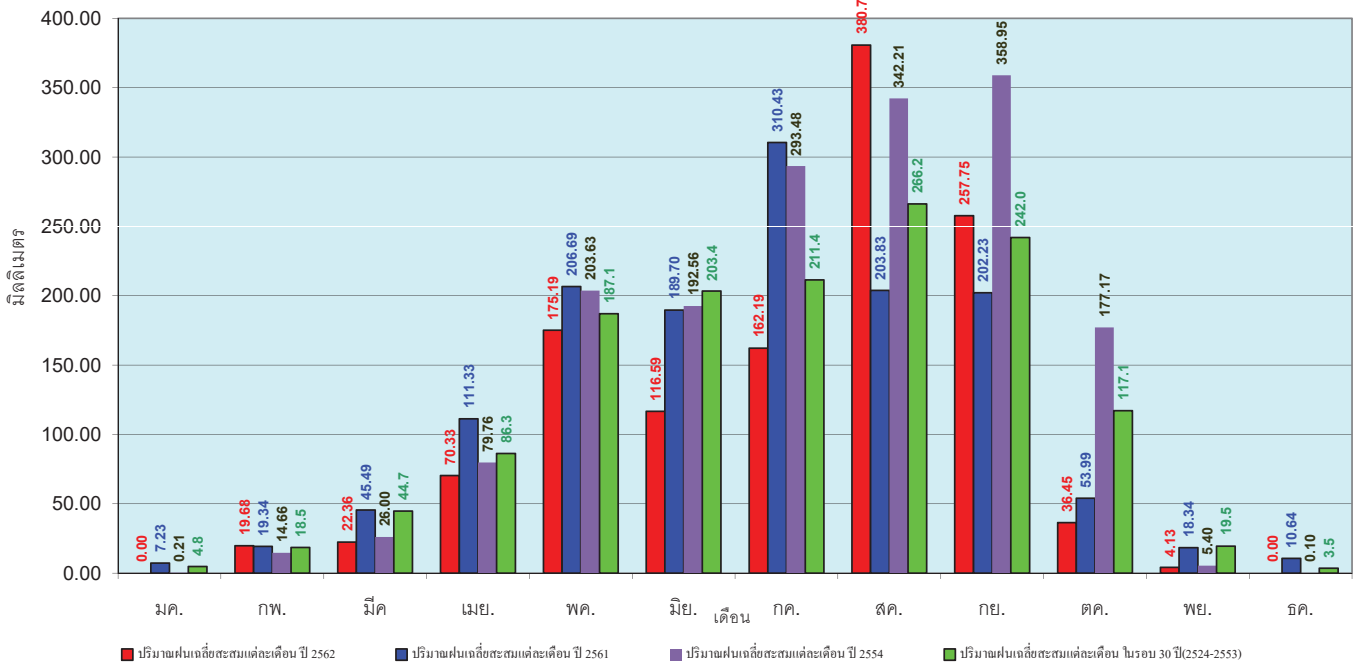
ข้อมูลจากกรมอุตุนิยมวิทยาจำนวน 28  
 สถานีข้อมูลปริมาณฝนสะสมถึง วันที่  
 20 พฤศจิกายน 2562



ศูนย์เมขลา ศูนย์ป้องกันโรคติดต่อ กรมทรัพยากรน้ำ

วันที่ 20 พฤศจิกายน 2562  
 ฝน30ปี = 1,205.15 มม. (สะสมทั้งปี = 1,404.50 มม.)  
 ปี61 = 1,250.61 มม. (สะสมทั้งปี = 1,379.22 มม.)  
 ปี62 = 1,016.14 มม.  
 เปรียบเทียบกับ ปี 61 **มีค่าน้อยกว่า** -234.47 มม.  
 เปรียบเทียบกับฝนเฉลี่ย 30 ปี **มีค่าน้อยกว่า** -189.01 มม.

### ปริมาณฝนเฉลี่ยสะสมรายเดือน ภาคตะวันออกเฉียงเหนือ



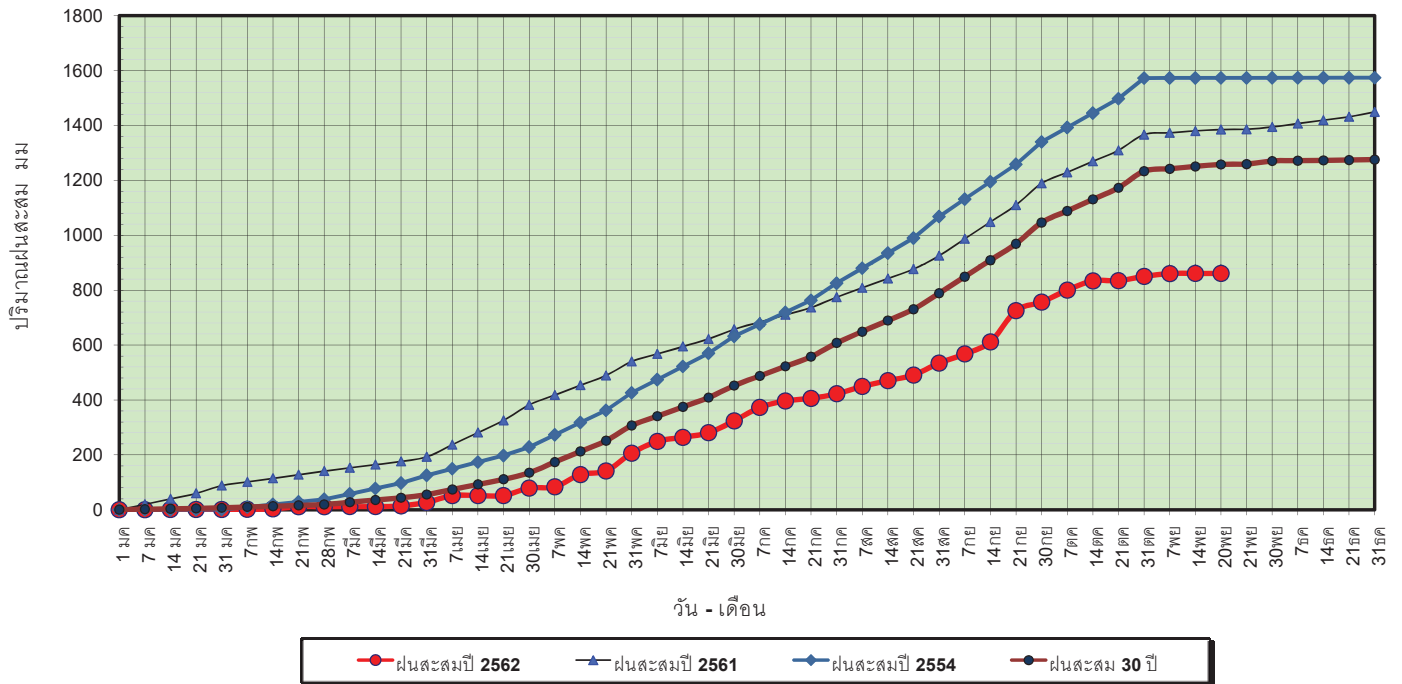
ข้อมูลจากกรมอุตุนิยมวิทยาจำนวน 28  
 สถานีข้อมูลปริมาณฝนสะสมถึง วันที่  
 20 พฤศจิกายน 2562



ศูนย์เมขลา ศูนย์ป้องกันโรคติดต่อ กรมทรัพยากรน้ำ

วันที่ 20 พฤศจิกายน 2562  
 ฝน30ปี = 1,205.15 มม. (สะสมทั้งปี = 1,275.20 มม.)  
 ปี61 = 1,250.61 มม. (สะสมทั้งปี = 1,449.20 มม.)  
 ปี62 = 1,016.14 มม.  
 เปรียบเทียบกับ ปี 61 **มีค่าน้อยกว่า** -234.47 มม.  
 เปรียบเทียบกับฝนเฉลี่ย 30 ปี **มีค่าน้อยกว่า** -189.01 มม.

### ปริมาณฝนสะสมภาคกลาง

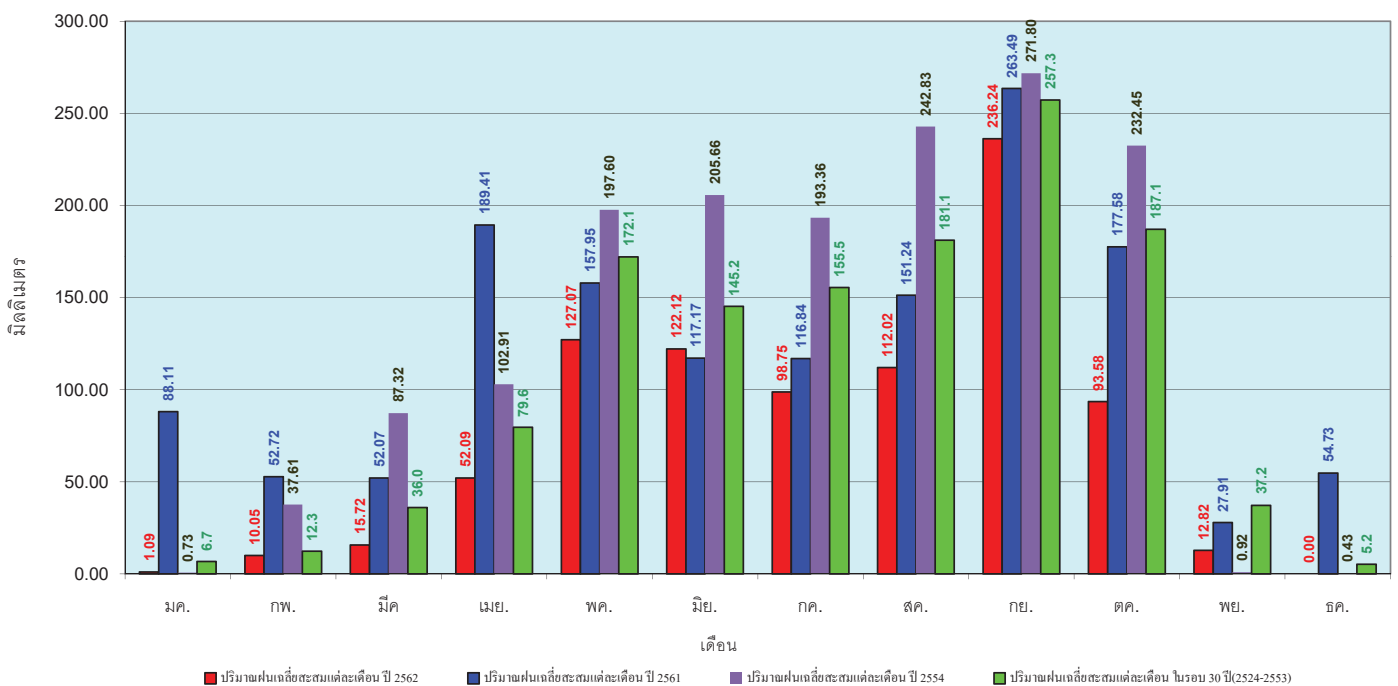


ข้อมูลจากกรมอุตุนิยมวิทยาจำนวน 13 สถานีข้อมูลปริมาณฝนสะสมถึง วันที่ 20 พฤศจิกายน 2562



วันที่ 20 พฤศจิกายน 2562  
 ฝน30ปี = 1,205.15 มม. (สะสมทั้งปี = 1,275.20 มม.)  
 ปี61 = 1,250.61 มม. (สะสมทั้งปี = 1,449.20 มม.)  
 ปี62 = 1,016.14 มม.  
 เปรียบเทียบกับ ปี 61 **มีค่าน้อยกว่า** -234.47 มม.  
 เปรียบเทียบกับฝนเฉลี่ย 30 ปี **มีค่าน้อยกว่า** -189.01 มม.

### ปริมาณฝนเฉลี่ยสะสมรายเดือน ภาคกลาง

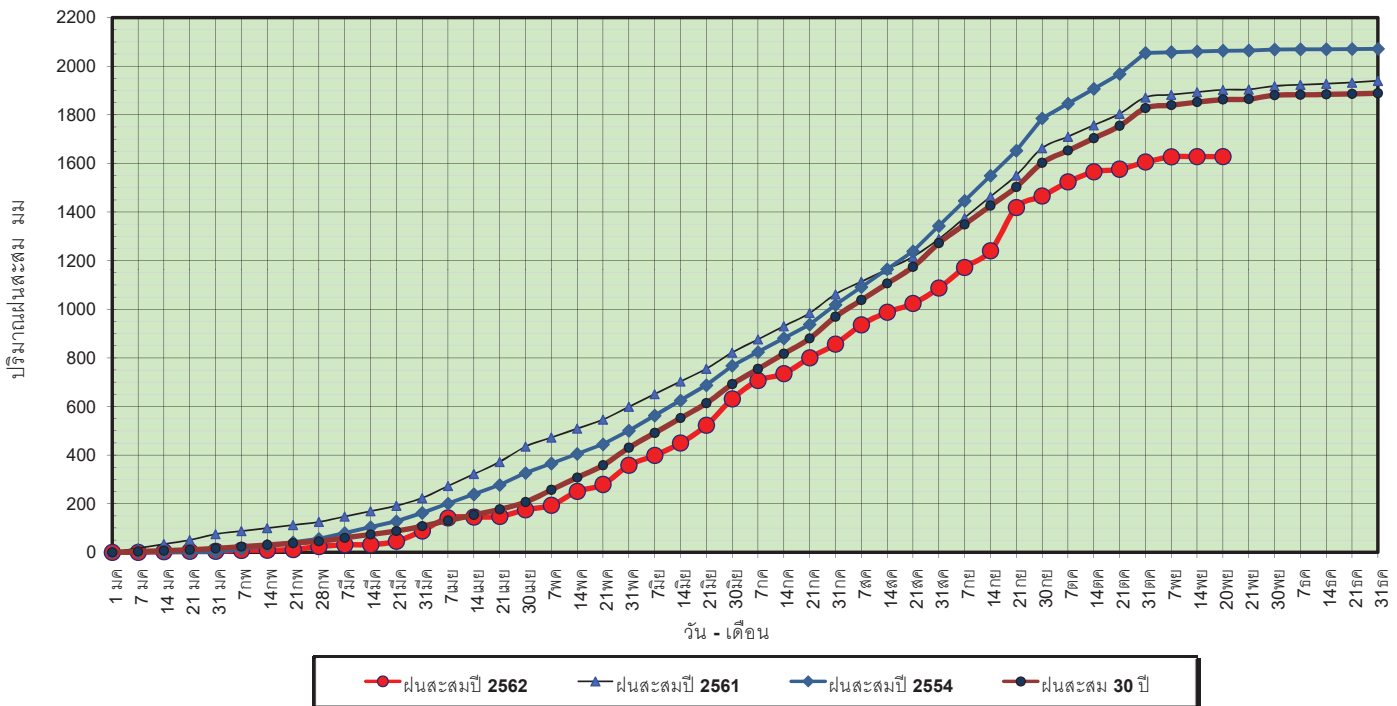


ข้อมูลจากกรมอุตุนิยมวิทยาจำนวน 13 สถานีข้อมูลปริมาณฝนสะสมถึง วันที่ 20 พฤศจิกายน 2562



วันที่ 20 พฤศจิกายน 2562  
 ฝน30ปี = 1,205.15 มม. (สะสมทั้งปี = 1,888.80 มม.)  
 ปี61 = 1,250.61 มม. (สะสมทั้งปี = 1,939.43 มม.)  
 ปี62 = 1,016.14 มม.  
 เปรียบเทียบกับ ปี 61 **มีค่าน้อยกว่า** -234.47 มม.  
 เปรียบเทียบกับฝนเฉลี่ย 30 ปี **มีค่าน้อยกว่า** -189.01 มม.

### ปริมาณฝนสะสมภาคตะวันออก



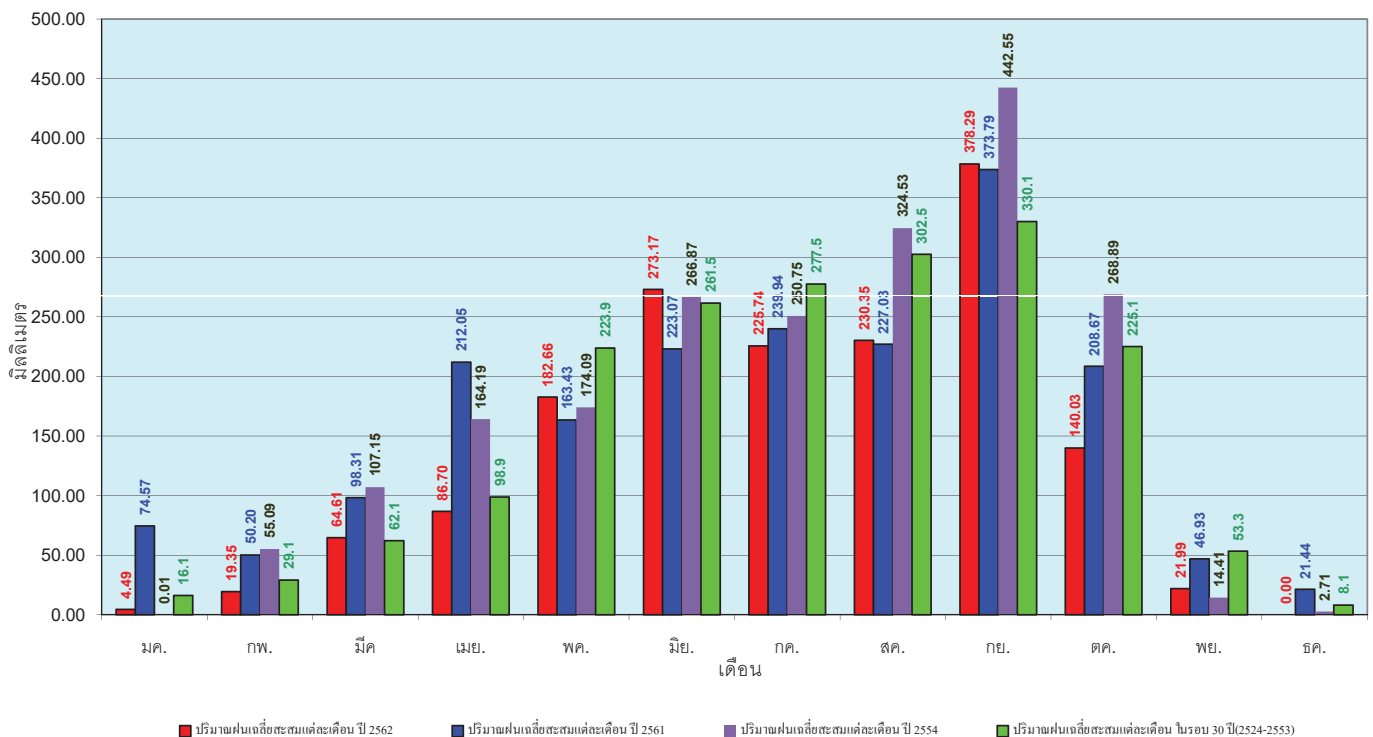
ข้อมูลจากกรมอุตุนิยมวิทยาจำนวน 15 สถานีข้อมูลปริมาณฝนสะสมถึง วันที่ 20 พฤศจิกายน 2562



ศูนย์เมฆขลา ศูนย์ป้องกันวิกฤตน้ำ กรมทรัพยากรน้ำ

วันที่ 20 พฤศจิกายน 2562  
 ฝน30ปี = 1,205.15 มม. (สะสมทั้งปี = 1,888.80 มม.)  
 ปี61 = 1,250.61 มม. (สะสมทั้งปี = 1,939.43 มม.)  
 ปี62 = 1,016.14 มม.  
 เปรียบเทียบกับ ปี 61 **มีค่าน้อยกว่า** -234.47 มม.  
 เปรียบเทียบกับฝนเฉลี่ย 30 ปี **มีค่าน้อยกว่า** -189.01 มม.

### ปริมาณฝนเฉลี่ยสะสมรายเดือน ภาคตะวันออก



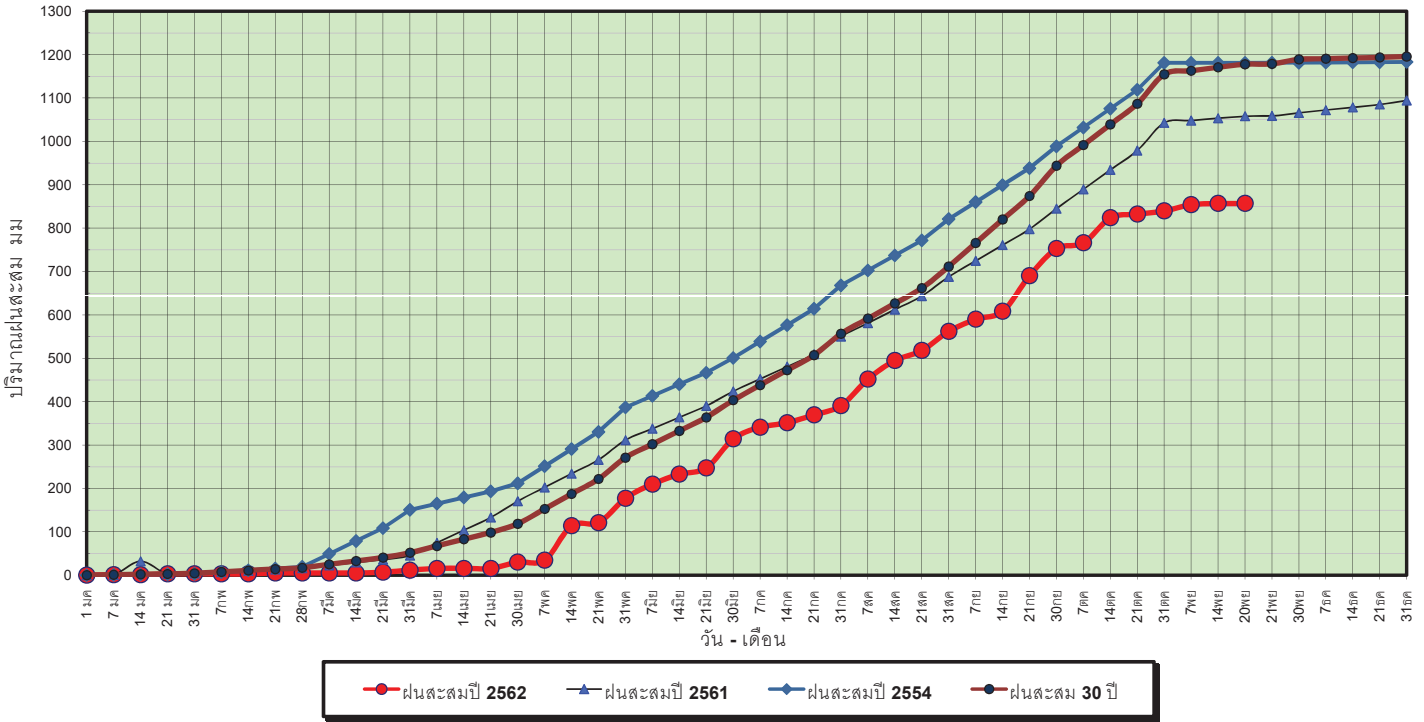
ข้อมูลจากกรมอุตุนิยมวิทยาจำนวน 15 สถานีข้อมูลปริมาณฝนสะสมถึง วันที่ 20 พฤศจิกายน 2562



ศูนย์เมฆขลา ศูนย์ป้องกันวิกฤตน้ำ กรมทรัพยากรน้ำ

วันที่ 20 พฤศจิกายน 2562  
 ฝน30ปี = 1,205.15 มม. (สะสมทั้งปี = 1,195.72 มม.)  
 ปี61 = 1,250.61 มม. (สะสมทั้งปี = 1,094.42 มม.)  
 ปี62 = 1,016.14 มม.  
 เปรียบเทียบกับ ปี 61 **มีค่าน้อยกว่า** -234.47 มม.  
 เปรียบเทียบกับฝนเฉลี่ย 30 ปี **มีค่าน้อยกว่า** -189.01 มม.

### ปริมาณฝนสะสมภาคตะวันตก

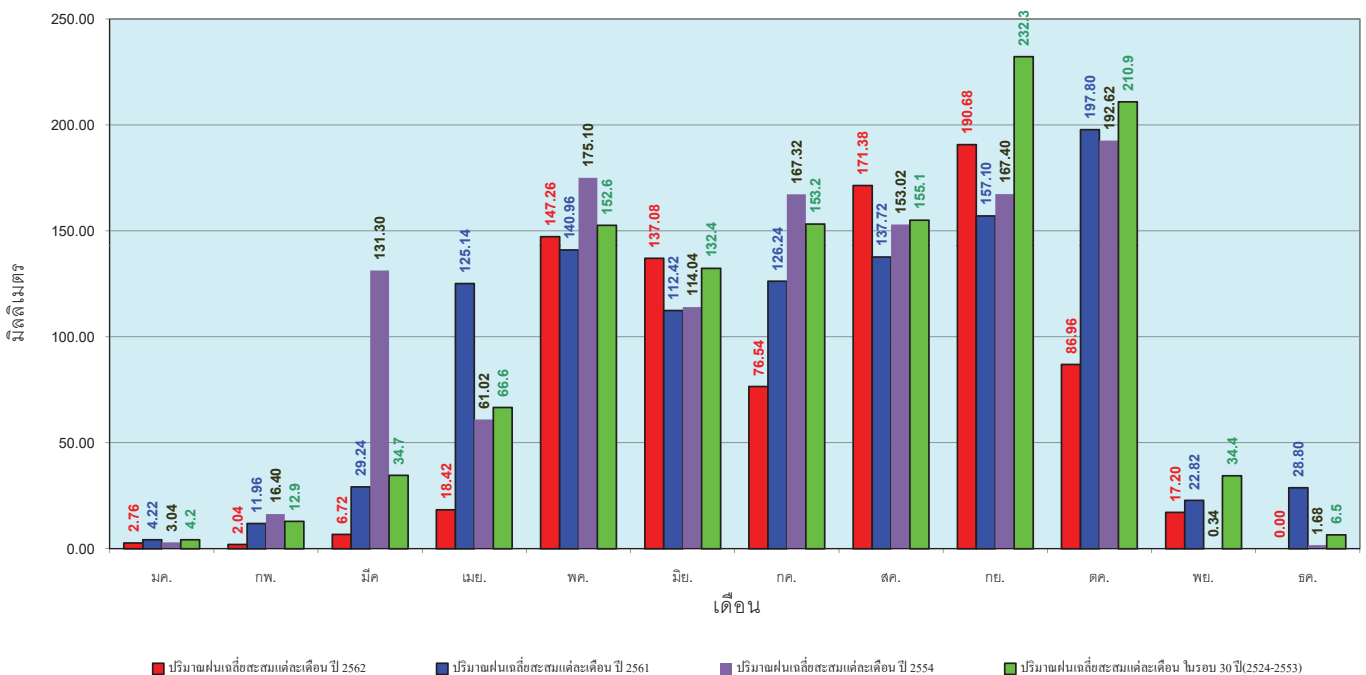


ข้อมูลจากกรมอุตุนิยมวิทยาจำนวน 5  
 สถานีข้อมูลปริมาณฝนสะสมถึง วันที่  
 20 พฤศจิกายน 2562



วันที่ 20 พฤศจิกายน 2562  
 ฝน30ปี = 1,205.15 มม. (สะสมทั้งปี = 1,195.72 มม.)  
 ปี61 = 1,250.61 มม. (สะสมทั้งปี = 1,094.42 มม.)  
 ปี62 = 1,016.14 มม.  
 เปรียบเทียบกับ ปี 61 **มีค่าน้อยกว่า** -234.47 มม.  
 เปรียบเทียบกับฝนเฉลี่ย 30 ปี **มีค่าน้อยกว่า** -189.01 มม.

### ปริมาณฝนเฉลี่ยสะสมรายเดือน ภาคตะวันตก

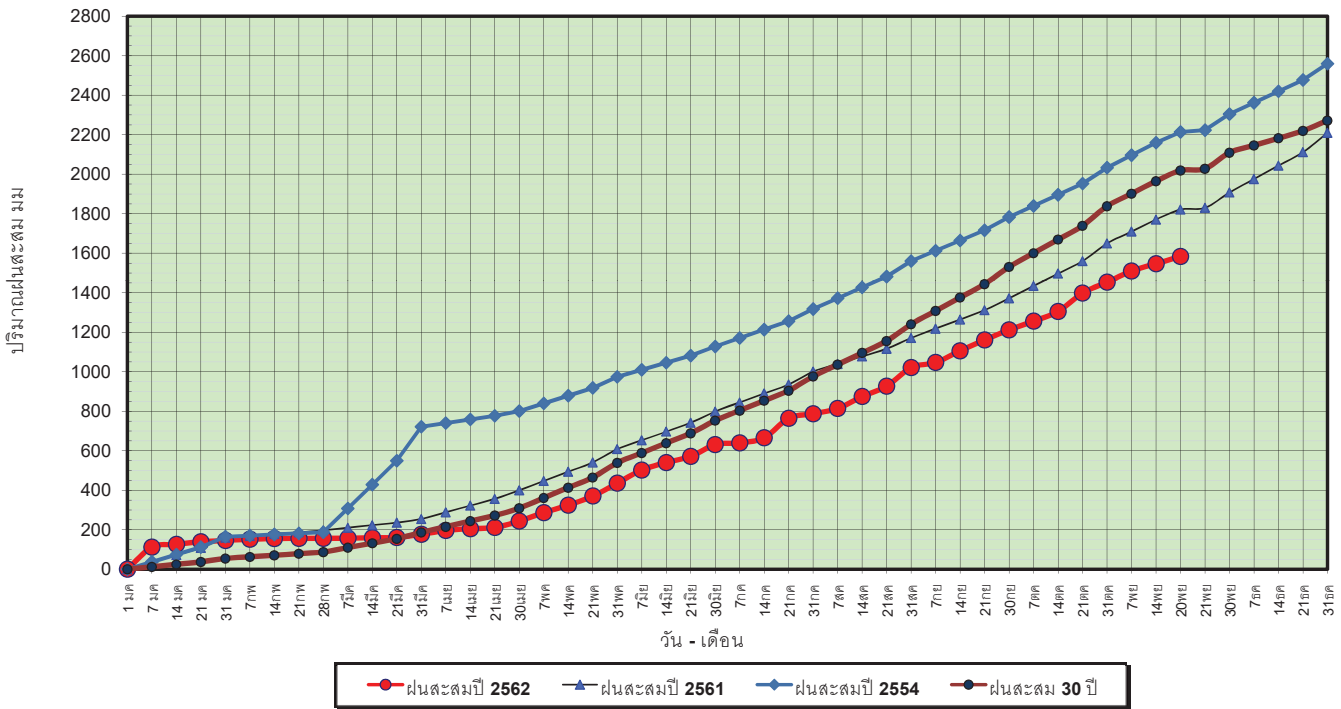


ข้อมูลจากกรมอุตุนิยมวิทยาจำนวน 5  
 สถานีข้อมูลปริมาณฝนสะสมถึง วันที่  
 20 พฤศจิกายน 2562



วันที่ 20 พฤศจิกายน 2562  
 ฝน30ปี = 1,205.15 มม. (สะสมทั้งปี = 2,271.55 มม.)  
 ปี61 = 1,250.61 มม. (สะสมทั้งปี = 2,209.13 มม.)  
 ปี62 = 1,016.14 มม.  
 เปรียบเทียบกับ ปี 61 **มีค่าน้อยกว่า** -234.47 มม.  
 เปรียบเทียบกับฝนเฉลี่ย 30 ปี **มีค่าน้อยกว่า** -189.01 มม.

**ปริมาณฝนสะสมภาคใต้**

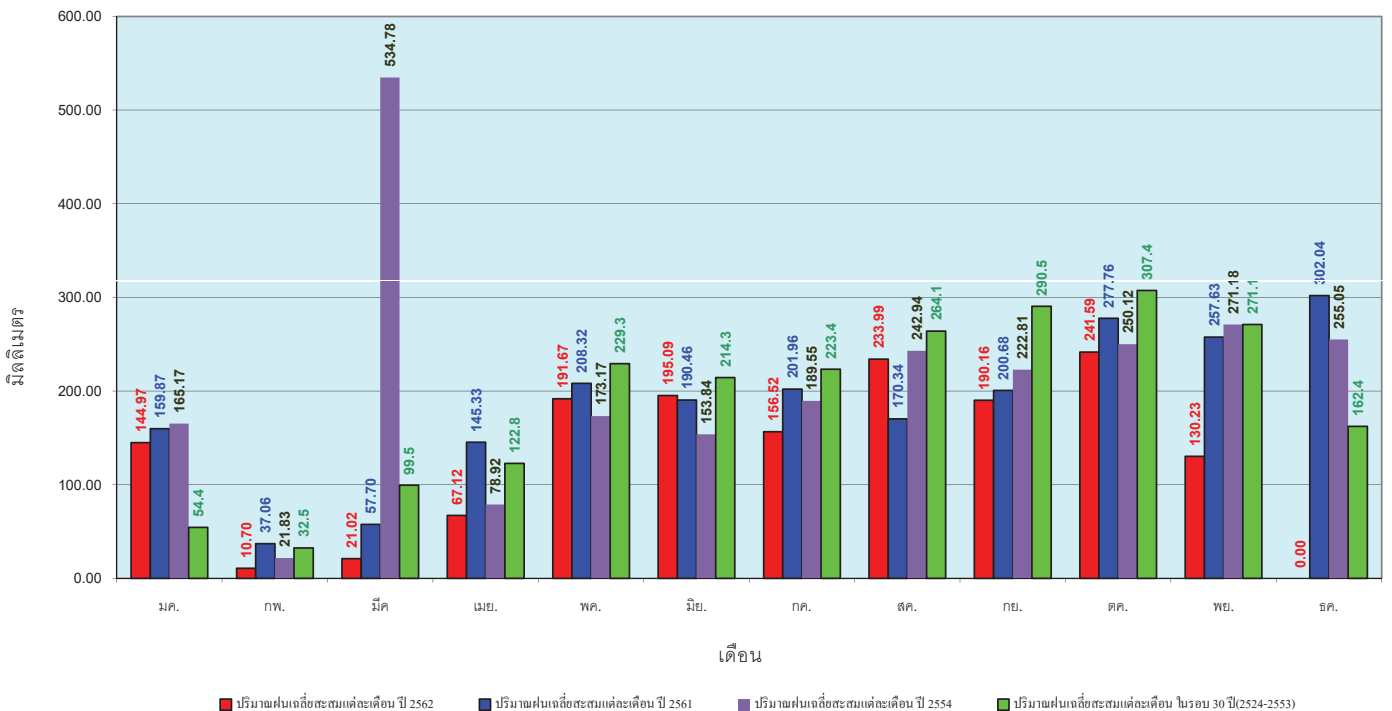


ข้อมูลจากกรมอุตุนิยมวิทยาจำนวน 29  
 สถานีข้อมูลปริมาณฝนสะสมถึง วันที่  
 20 พฤศจิกายน 2562



วันที่ 20 พฤศจิกายน 2562  
 ฝน30ปี = 1,205.15 มม. (สะสมทั้งปี = 2,271.55 มม.)  
 ปี61 = 1,250.61 มม. (สะสมทั้งปี = 2,209.13 มม.)  
 ปี62 = 1,016.14 มม.  
 เปรียบเทียบกับ ปี 61 **มีค่าน้อยกว่า** -234.47 มม.  
 เปรียบเทียบกับฝนเฉลี่ย 30 ปี **มีค่าน้อยกว่า** -189.01 มม.

**ปริมาณฝนเฉลี่ยสะสมรายเดือน ภาคใต้**



ข้อมูลจากกรมอุตุนิยมวิทยาจำนวน 29  
 สถานีข้อมูลปริมาณฝนสะสมถึง วันที่  
 20 พฤศจิกายน 2562





สถานการณ์น้ำในอ่างเก็บน้ำ  
ขนาดใหญ่ และขนาดกลาง





รายงานสถานการณ์น้ำ  
รายลุ่มน้ำ



## รายงานสถานการณ์น้ำลุ่มน้ำเจ้าพระยา วันที่ 21 พฤศจิกายน 2562

### 1) สภาพภูมิอากาศ

**ลักษณะอากาศทั่วไป** (ที่มา: กรมอุตุนิยมวิทยา)

พยากรณ์อากาศ 24 ชั่วโมง ประเทศไทยตอนบนอุณหภูมิจะลดลง 1-3 องศาเซลเซียส กับมีลมแรงและมีอากาศเย็นในตอนเช้า บริเวณพื้นราบในภาคเหนือมีอากาศเย็นถึงหนาวในตอนเช้า อุณหภูมิต่ำสุด 15-19 องศาเซลเซียส สำหรับในตอนกลางวันบริเวณที่โล่งแจ้งมีแดดจัด และอากาศอุ่น ส่วนบริเวณยอดดอยและยอดภูมีอากาศหนาวถึงหนาวจัด อุณหภูมิต่ำสุด 6-14 องศาเซลเซียส ขอให้ประชาชนดูแลรักษาสุขภาพเนื่องจากอากาศที่หนาวเย็นลง สำหรับภาคใต้ตอนกลางยังคงมีฝนตกหนักบางแห่ง ส่วนบริเวณอ่าวไทยตอนล่างมีคลื่นสูง 2-3 เมตร บริเวณที่มีฝนฟ้าคะนองคลื่นสูงประมาณ 3 เมตร ขอให้ชาวเรือบริเวณอ่าวไทยควรเพิ่มความระมัดระวังในการเดินเรือ และหลีกเลี่ยงการเดินเรือบริเวณที่มีฝนฟ้าคะนอง เรือเล็กควรออกจากฝั่งในระยะนี้

เมื่อเวลา 04.00 น. บริเวณความกดอากาศสูงหรือมวลอากาศเย็นกำลังค่อนข้างแรงจากประเทศจีนปกคลุมประเทศไทยตอนบนและทะเลจีนใต้ ส่วนมรสุมตะวันออกเฉียงเหนือที่พัดปกคลุมอ่าวไทยและภาคใต้มีกำลังแรง สำหรับคลื่นลมบริเวณอ่าวไทยตอนล่างมีกำลังแรง

**สภาพอากาศภาคกลาง** อุณหภูมิจะลดลง 1-3 องศาเซลเซียส กับมีอากาศเย็นในตอนเช้าและมีลมแรง อุณหภูมิต่ำสุด 19-21 องศาเซลเซียส อุณหภูมิสูงสุด 32-34 องศาเซลเซียส ลมตะวันออกเฉียงเหนือ ความเร็ว 10-30 กม./ชม.



แผนที่อากาศ วันที่ 21 พ.ย. 2562 เวลา 07.00 น.

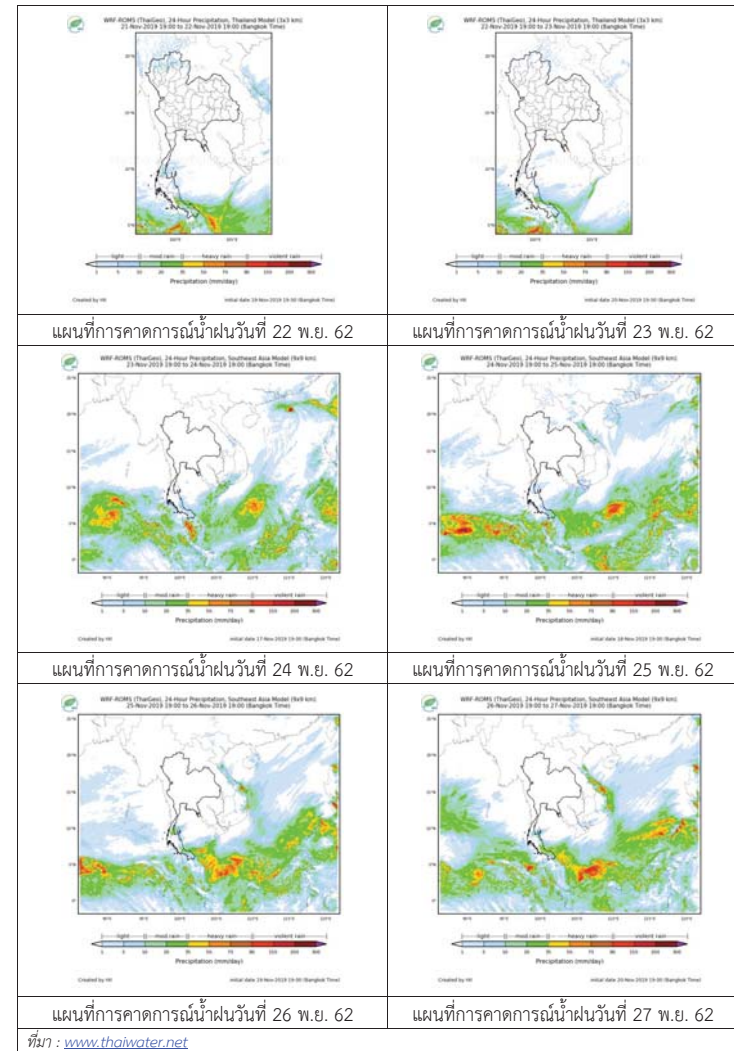


ภาพถ่ายจากดาวเทียม วันที่ 21 พ.ย. 2562

### 2) สถานการณ์ฝน

จากข้อมูลสถานการณ์น้ำฝนในพื้นที่ลุ่มน้ำเจ้าพระยาของวันที่ 21 พฤศจิกายน 2562 จากกรมทรัพยากรน้ำ กรมอุตุนิยมวิทยา กรมชลประทาน และสถาบันสารสนเทศทรัพยากรน้ำและการเกษตร (องค์การมหาชน) พบว่าไม่มีฝนตกในพื้นที่ลุ่มน้ำ

### สถานการณ์น้ำฝน



3) ข้อมูลปริมาณน้ำในลำน้ำ

ลุ่มน้ำเจ้าพระยา ระดับน้ำอยู่ในเกณฑ์ปกติ โดยระดับน้ำลดลงในบางสถานี

สถานการณ์น้ำท่า (21 พ.ย. – 23 พ.ย. 2562 ที่มา: กรมชลประทาน)

สถานี	แม่น้ำ	อำเภอ	จังหวัด	ระดับตลิ่ง	พายุพัด	ศุกร์	เสาร์
				ปริมาณน้ำ (ลบ.ม./วิ.)	พ.ย.	พ.ย.	พ.ย.
C.2	เจ้าพระยา	เมือง	นครสวรรค์	26.20	17.56	17.58	17.60
				3,590	258	260	262
C.13	เขื่อน เจ้าพระยา	สรรพยา	ชัยนาท	17.21	15.04	15.05	15.05
				2,840	70	70	70
C.3	เจ้าพระยา	เมือง	สิงห์บุรี	11.70	1.88	1.88	1.85
				2,340	**	**	**
C.35	เจ้าพระยา	พระนครศรีอยุธยา	พระนครศรีอยุธยา	4.58	0.69	0.65	0.60
				1,155	**	**	**
C.36	คลองบาง หลวง	บางบาล	พระนครศรีอยุธยา	4.00	0.51	0.56	0.60
				404	**	**	**
C.37	คลอง บางบาน	บางบาล	พระนครศรีอยุธยา	3.80	0.55	0.59	0.65
				134	**	**	**

สถานีทับกฤช ต.ทับกฤชใต้ อ.ชุมแสง  
จ.นครสวรรค์ (ลุ่มน้ำเจ้าพระยา)



สถานีวัดโคกจันทร์ ต.โพนางดำ อ.สรรพยา  
จ.ชัยนาท (ลุ่มน้ำเจ้าพระยา)



สถานีบ้านป้อม ต.รามัญ อ.เมือง  
จ.พระนครศรีอยุธยา (ลุ่มน้ำเจ้าพระยา)



สถานีบ้านท้ายดง ต.บางกระบือ อ.สามโคก  
จ.ปทุมธานี (ลุ่มน้ำเจ้าพระยา)



ปริมาณน้ำในลำน้ำต่างๆ ในพื้นที่ลุ่มน้ำเจ้าพระยา

4) สรุป

สถานการณ์ในลุ่มน้ำเจ้าพระยาอยู่ในเกณฑ์ปกติ โดยระดับน้ำเขื่อนเจ้าพระยามีปริมาณน้ำไหลผ่าน 70 ลบ.ม./วินาที ระดับน้ำเหนือเขื่อน + 15.04 ม.รทก. ระดับน้ำท้ายเขื่อน +5.51 ม.รทก.

## รายงานสถานการณ์น้ำลุ่มน้ำบางปะกง-ปราจีนบุรี วันที่ 21 พฤศจิกายน 2562

### 1) สภาพภูมิอากาศ (ที่มา : กรมอุตุนิยมวิทยา)

#### ลักษณะอากาศทั่วไป

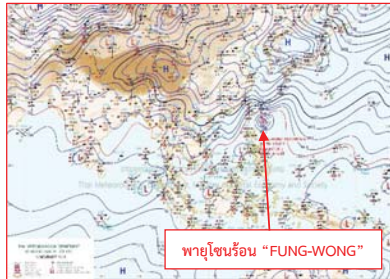
พยากรณ์อากาศ 24 ชั่วโมงข้างหน้า ประเทศไทยตอนบนอุณหภูมิจะลดลง 1-3 องศาเซลเซียส กับมีลมแรงและมีอากาศเย็นในตอนเช้า บริเวณพื้นราบในภาคเหนือมีอากาศเย็นถึงหนาวในตอนเช้า อุณหภูมิต่ำสุด 15-19 องศาเซลเซียส สำหรับในตอนกลางวันบริเวณที่โล่งแจ้งมีแดดจัด และอากาศอุ่น ส่วนบริเวณยอดดอยและยอดภูมีอากาศหนาวถึงหนาวจัด อุณหภูมิต่ำสุด 6-14 องศาเซลเซียส

สำหรับภาคใต้ตอนกลางยังคงมีฝนตกหนักบางแห่ง ส่วนบริเวณอ่าวไทยตอนล่างมีคลื่นสูง 2-3 เมตร บริเวณที่มีฝนฟ้าคะนองคลื่นสูงประมาณ 3 เมตร ขอให้ชาวเรือบริเวณอ่าวไทยควรเพิ่มความระมัดระวังในการเดินเรือ และหลีกเลี่ยงการเดินเรือบริเวณที่มีฝนฟ้าคะนอง เรือเล็กควรออกจากฝั่งในระยะนี้

ลักษณะสำคัญทางอุตุนิยมวิทยา เมื่อเวลา 04.00 น. บริเวณความกดอากาศสูงหรือมวลอากาศเย็นกำลังค่อนข้างแรงจากประเทศจีนปกคลุมประเทศไทยตอนบนและทะเลจีนใต้ ส่วนมรสุมตะวันออกเฉียงเหนือที่พัดปกคลุมอ่าวไทยและภาคใต้มีกำลังแรง สำหรับคลื่นลมบริเวณอ่าวไทยตอนล่างมีกำลังแรง

#### สภาพอากาศภาคตะวันออก

อุณหภูมิจะลดลง 1-2 องศาเซลเซียส กับมีอากาศเย็นในตอนเช้า อุณหภูมิต่ำสุด 19-23 องศาเซลเซียส อุณหภูมิสูงสุด 32-33 องศาเซลเซียส ลมตะวันออกเฉียงเหนือ ความเร็ว 15-35 กม./ชม. ทะเลมีคลื่นสูง 1-2 เมตร ห่างฝั่งคลื่นสูงประมาณ 2 เมตร



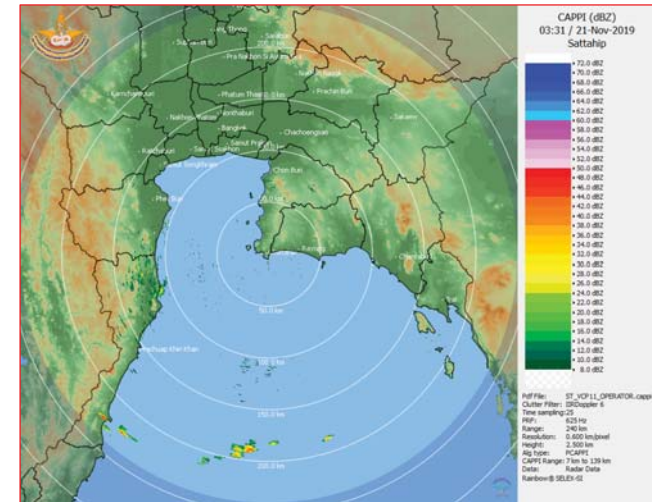
แผนที่อากาศวันที่ 21 พ.ย. 562 เวลา 07.00 น.



ภาพถ่ายจากดาวเทียมวันที่ 21 พ.ย. 2562 เวลา 07.00 น.

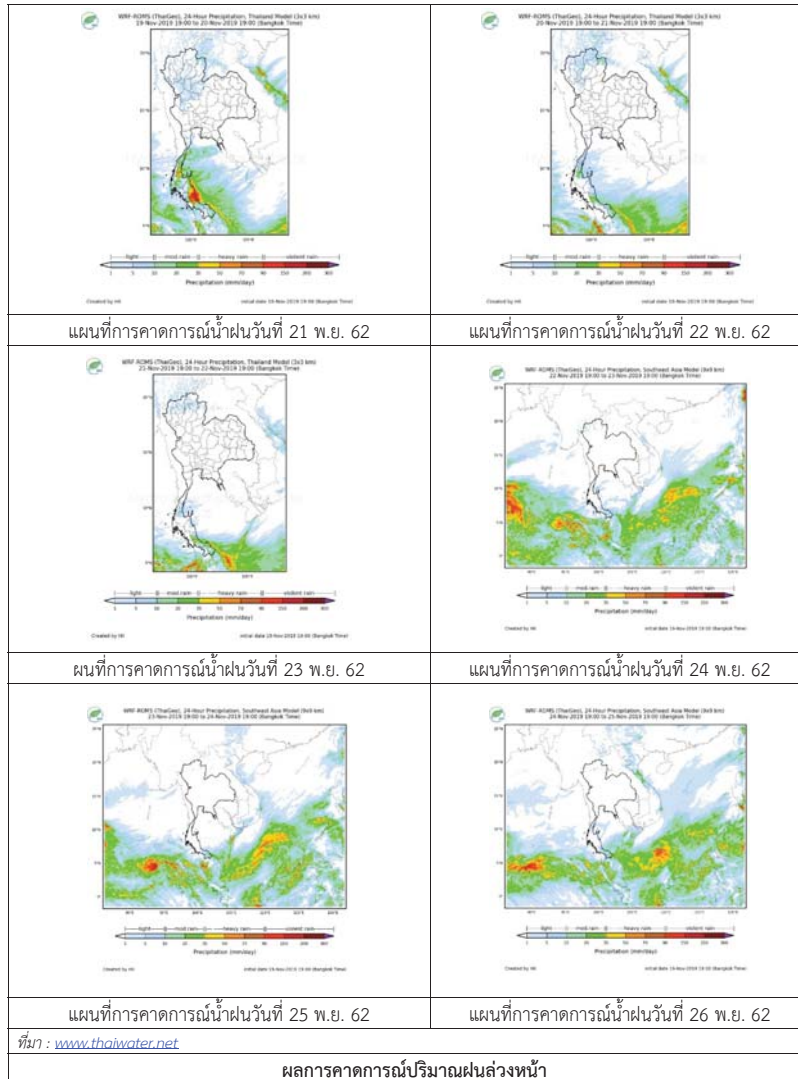
### 2) สถานการณ์ฝน

จากข้อมูลสถานการณ์ฝนในพื้นที่ลุ่มน้ำบางปะกง-ปราจีนบุรี ของวันที่ 21 พฤศจิกายน 2562 จากกรมอุตุนิยมวิทยา สถาบันสารสนเทศทรัพยากรน้ำ (องค์การมหาชน) กรมชลประทาน และกรมทรัพยากรน้ำพบว่า ไม่มีฝนตกในพื้นที่



ภาพเรดาร์ตรวจอากาศ “สถานีสัตหีบ”  
ณ วันที่ 21 พฤศจิกายน 2562 เวลา 10.31 น.  
(ที่มา : กรมอุตุนิยมวิทยา)

สถานการณ์น้ำฝน



3) ข้อมูลปริมาณน้ำในลำน้ำ

สถานการณ์น้ำ (17 - 21 พ.ย. 2562 ที่มา : กรมชลประทาน เวลา 06.00 น.)

สถานี	อำเภอ	จังหวัด	ลุ่มน้ำ	ระดับ	อาทิตย์	จันทร์	อังคาร	พุธ	พฤหัสบดี	แนวโน้ม (เพิ่ม/ลด)
				ความจุ ลำน้ำ (ลบ.ม./ วิ.)	พ.ย.	พ.ย.	พ.ย.	พ.ย.	พ.ย.	
Kgt.19A	เกาะจันทร์	ชลบุรี	บางปะกง	4.8	1.68	1.80	1.84	1.81	1.73	ลดลง
				*	2.00	3.55	4.15	3.70	2.50	
Kgt.30	เทศบาลเมือง	ฉะเชิงเทรา	บางปะกง	1.70	-0.58	-1.06	-1.07	-0.84	-0.60	เพิ่มขึ้น
				น้ำหนุ่น	*	*	*	*	*	
Ny.1B	เมือง	นครนายก	บางปะกง	8.81	4.45	4.40	4.39	4.30	4.27	ลดลง
				206	13.00	12.00	11.80	10.00	9.40	
Ny.3	บ้านนา	นครนายก	บางปะกง	6.26	3.68	3.69	3.73	3.74	3.74	ทรงตัว
				67.20	*	*	*	*	*	
Ny.4	เมือง	ปราจีนบุรี	บางปะกง	3.34	0.40	0.40	0.40	0.40	0.40	ทรงตัว
				185	1.00	1.00	1.00	1.00	1.00	
Ny.7	เมือง	นครนายก	บางปะกง	6.56	4.51	4.44	4.42	4.30	4.26	ลดลง
				*	*	*	*	*	*	
Kgt.1	เมือง	ปราจีนบุรี	ปราจีนบุรี	4.13	0.20	0.18	0.27	0.38	0.46	เพิ่มขึ้น
				774.00	*	*	*	*	*	
Kgt.3	กบินทร์บุรี	ปราจีนบุรี	ปราจีนบุรี	10.20	0.75	0.77	0.83	0.97	0.87	ลดลง
				648.00	15.00	15.40	16.90	21.10	18.10	
Kgt.6	ศรีมหาโพธิ์	ปราจีนบุรี	ปราจีนบุรี	7.10	0.79	0.75	0.82	0.92	0.98	เพิ่มขึ้น
				-	*	*	*	*	*	
Kgt.9	เขาลกรรจ์	สระแก้ว	ปราจีนบุรี	10.00	3.71	3.86	3.66	3.65	3.65	ทรงตัว
				444.00	*	*	*	*	*	
Kgt.10	เมือง	สระแก้ว	ปราจีนบุรี	11.00	5.63	5.77	5.64	5.60	5.58	ลดลง
				300.00	*	*	*	*	*	
Kgt.13A	กบินทร์บุรี	ปราจีนบุรี	ปราจีนบุรี	16.17	6.40	6.32	6.59	6.65	6.35	ลดลง
				417.20	8.00	7.20	9.90	11.00	7.50	
Kgt.14	นาดี	ปราจีนบุรี	ปราจีนบุรี	7.06	0.82	0.81	0.81	0.82	0.83	เพิ่มขึ้น
				313.00	*	*	*	*	*	

หมายเหตุ\* ไม่ได้รับข้อมูล

ข้อมูลระดับน้ำจากระบบตรวจวัดสภาพทางไกลอัตโนมัติลุ่มน้ำบางปะกง-ปราจีนบุรี กรมทรัพยากรน้ำ

ข้อมูลระดับน้ำ (19 – 21 พ.ย. 2562 ที่มา : กรมทรัพยากรน้ำ เวลา 07.00 น.)

สถานี	ตำบล	อำเภอ	จังหวัด	ลุ่มน้ำ	ระดับ ตลิ่ง (ต่ำสุด)	อังคาร	พุธ	พฤหัสบดี	แนวโน้ม (เพิ่ม/ ลด)
						19 พ.ย.	20 พ.ย.	21 พ.ย.	
บ้านทุ่งยายชี	ท่าตะเียบ	ท่าตะเียบ	ฉะเชิงเทรา	บางปะกง	5.80	0.90	0.92	1.17	เพิ่มขึ้น
บ้านใหม่	ศรีนาวา	เมือง	นครนายก	บางปะกง	7.50	3.91	3.83	3.81	ลดลง
บ้านกุดบอน	วังตะเคียน	กบินทร์บุรี	ปราจีนบุรี	ปราจีนบุรี	12.10	1.27	1.29	1.02	ลดลง
บ้านแก่งไทร	หนองบอน	เมือง สระแก้ว	สระแก้ว	ปราจีนบุรี	7.00	0.81	0.81	0.81	ทรงตัว

ปริมาณน้ำในลำน้ำในพื้นที่ลุ่มน้ำบางปะกง-ปราจีนบุรี วันที่ 21 พฤศจิกายน 2562



สถานีเชิงสะพานฉะเชิงเทรา ต.หน้าเมือง อ.เมือง จ.ฉะเชิงเทรา  
(ลุ่มน้ำบางปะกง – แม่น้ำบางปะกง)

#### 4) สรุป

- สถานการณ์น้ำในลุ่มน้ำบางปะกง อยู่ในภาวะปกติ (ระดับน้ำต่ำกว่าระดับตลิ่งต่ำสุด) และระดับน้ำในลำน้ำส่วนใหญ่มีแนวโน้มลดลง
- สถานการณ์น้ำในลุ่มน้ำปราจีนบุรี อยู่ในภาวะปกติ (ระดับน้ำต่ำกว่าระดับตลิ่งต่ำสุด) และระดับน้ำในลำน้ำส่วนใหญ่มีแนวโน้มลดลง



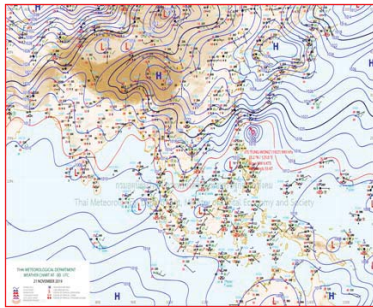
## รายงานสถานการณ์น้ำลุ่มน้ำทะเลสาบสงขลา วันที่ 21 พฤศจิกายน 2562

### 1) สภาพภูมิอากาศ

**ลักษณะอากาศทั่วไป** (ที่มา: กรมอุตุนิยมวิทยา)

พยากรณ์อากาศ 24 ชั่วโมงข้างหน้า ประเทศไทยตอนบนอุณหภูมิจะลดลง 1-3 องศาเซลเซียส กับมีลมแรงและมีอากาศเย็นในตอนเช้า บริเวณพื้นราบในภาคเหนือมีอากาศเย็นถึงหนาวในตอนเช้า อุณหภูมิต่ำสุด 15-19 องศาเซลเซียส สำหรับในตอนกลางวันบริเวณที่โล่งแจ้งมีแดดจัด และอากาศอุ่น ส่วนบริเวณยอดดอยและยอดภูมีอากาศหนาวถึงหนาวจัด อุณหภูมิต่ำสุด 6-14 องศาเซลเซียส ขอให้ประชาชนดูแลรักษาสุขภาพเนื่องจากอากาศที่หนาวเย็นลง สำหรับภาคใต้ตอนกลางยังคงมีฝนตกหนักบางแห่ง ส่วนบริเวณอ่าวไทยตอนล่างมีคลื่นสูง 2-3 เมตร บริเวณที่มีฝนฟ้าคะนองคลื่นสูงประมาณ 3 เมตร ขอให้ชาวเรือบริเวณอ่าวไทยควรเพิ่มความระมัดระวังในการเดินเรือ และหลีกเลี่ยงการเดินเรือบริเวณที่มีฝนฟ้าคะนอง เรือเล็กควรออกจากฝั่งในระยะนี้

**สภาพอากาศภาคใต้ฝั่งตะวันออก** มีเมฆเป็นส่วนมาก กับมีฝนฟ้าคะนอง ร้อยละ 40 ของพื้นที่ และมีฝนตกหนักบางแห่ง บริเวณจังหวัดสุราษฎร์ธานี นครศรีธรรมราช พัทลุง และสงขลา อุณหภูมิต่ำสุด 22-23 องศาเซลเซียส อุณหภูมิสูงสุด 30-34 องศาเซลเซียส **ผลคาดการณ์ปริมาณน้ำฝนล่วงหน้า 1-7 วัน** ในช่วงวันที่ 25-26 พ.ย. 62 มีฝนฟ้าคะนอง ร้อยละ 40-60 ของพื้นที่ และมีฝนตกหนักบางแห่ง ส่วนในช่วงวันที่ 22-24 พ.ย. 62 มีฝนฟ้าคะนอง ร้อยละ 20-40 ของพื้นที่



แผนที่อากาศ วันที่ 21 พ.ย. 2562 เวลา 07.00 น.



ภาพถ่ายจากดาวเทียม วันที่ 21 พ.ย. 2562

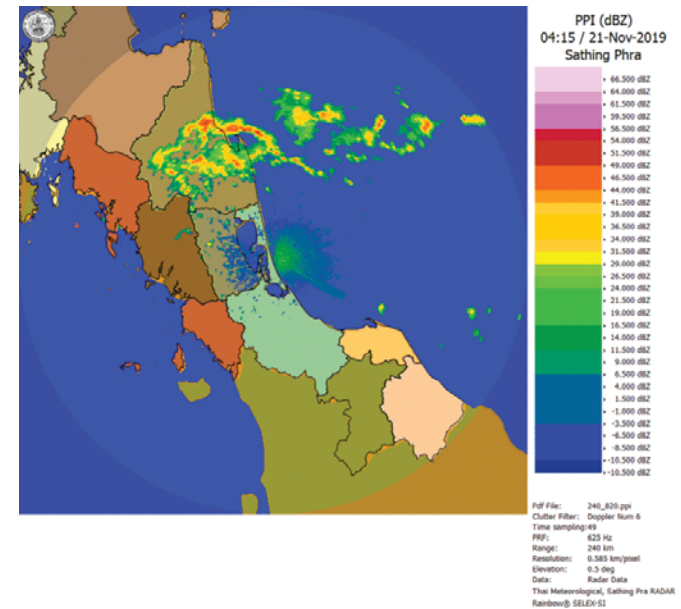
### 2) สถานการณ์ฝน

จากข้อมูลสถานการณ์ฝนในพื้นที่ลุ่มน้ำทะเลสาบสงขลาของวันที่ 21 พฤศจิกายน 2562 จากกรมทรัพยากรน้ำ กรมอุตุนิยมวิทยา กรมชลประทาน และสถาบันสารสนเทศทรัพยากรน้ำ (องค์การมหาชน) พบว่ามีฝนตกในหลายพื้นที่ บริเวณอำเภอควนขนุน ปากพูน ตะโหมด กงหรา ป่าพะยอม และอำเภอเมือง จังหวัดพัทลุง บริเวณอำเภอควนเนียง รัตภูมิ สทิงพระ และอำเภอเมือง จังหวัดสงขลา ปริมาณฝน 0.1 – 87.5 มิลลิเมตร

ข้อมูลสถานการณ์ฝนในพื้นที่ลุ่มน้ำทะเลสาบสงขลา ณ วันที่ 21 พฤศจิกายน 2562 เวลา 07.00 น.

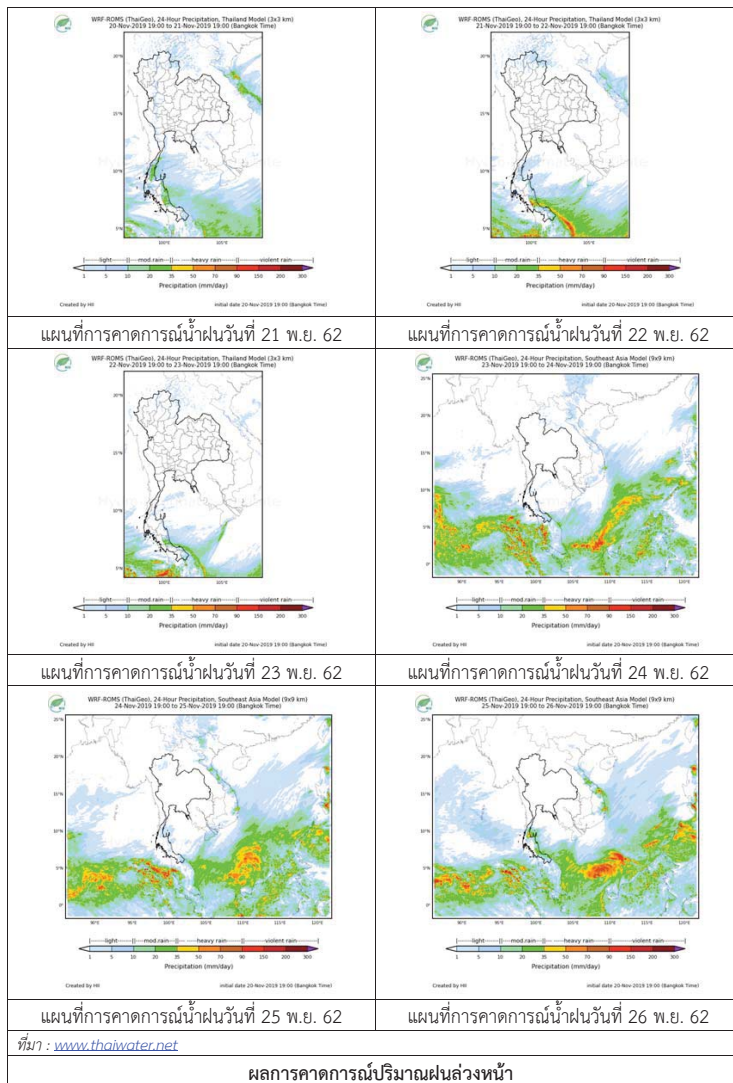
ลำดับ	สถานี	ปริมาณฝน (มม.)
1	อ.ควนขนุน จ.พัทลุง	50.0
2	อ.ปากพูน จ.พัทลุง	87.5
3	อ.ตะโหมด จ.พัทลุง	71.6
4	อ.กงหรา จ.พัทลุง	48.5
5	อ.ป่าพะยอม จ.พัทลุง	40.0
6	พัทลุง สทช. ต.ลำปำ อ.เมือง จ.พัทลุง	59.8
7	อ.ควนเนียง จ.สงขลา	13.7
8	อ.รัตภูมิ จ.สงขลา	5.2
9	อ.สทิงพระ จ.สงขลา	7.0
10	ต.บอยาง อ.เมือง จ.สงขลา	0.1

หมายเหตุ “ฝน” คือ ฝนวัดปริมาณไม่ได้ (ต่ำกว่า 0.1 มิลลิเมตร)



ภาพเรดาร์ตรวจอากาศ “สทิงพระ” ณ วันที่ 21 พฤศจิกายน 2562 (ที่มา : กรมอุตุนิยมวิทยา)

สถานการณ์น้ำฝน



3) ข้อมูลปริมาณน้ำในลำน้ำ

ลุ่มน้ำทะเลสาบสงขลา ปัจจุบันสถานการณ์น้ำในลำน้ำโดยทั่วไปอยู่ในภาวะปกติ (ระดับน้ำต่ำกว่าระดับตลิ่งต่ำสุด) ระดับน้ำในลำน้ำส่วนใหญ่มีแนวโน้มเพิ่มขึ้น

สถานการณ์น้ำท่า (17 - 21 พ.ย. 2562 ที่มา : กรมชลประทาน)

สถานี	แม่น้ำ	อำเภอ	จังหวัด	ระดับน้ำ-ม.	อาทิตย์	จันทร์	อังคาร	พุธ	พฤหัสบดี
				ปริมาณน้ำ-ลบ.ม./ว. (ระดับเตือนภัย)	17 พ.ย.	18 พ.ย.	19 พ.ย.	20 พ.ย.	21 พ.ย.
X.170	คลองลำ	ศรีนครินทร์	พัทลุง	25.20	20.94	20.93	21.01	20.98	21.10
				580.00	19.20	18.90	21.30	20.40	24.00
X.265	คลองน่วย	เมือง	พัทลุง	8.00	6.55	6.67	6.60	6.66	6.74
				7.00	-	-	-	-	-
.1X.174	คลองหะ	หาดใหญ่	สงขลา	8.88	4.68	4.63	4.59	4.90	4.95
				388.00	4.80	4.30	3.90	7.50	8.25
X.173A	คลองอู่ตะเภา	สะเดา	สงขลา	15.90	12.76	11.91	11.95	10.99	10.98
				258.00	46.10	30.65	31.25	17.70	17.60
X.90	คลองอู่ตะเภา	คลองหอยโข่ง	สงขลา	8.00	3.05	3.04	3.09	2.61	2.69
				580.00	46.00	45.20	49.20	17.60	22.40
X.44	คลองอู่ตะเภา	หาดใหญ่	สงขลา	7.40	1.63	1.39	1.01	1.16	1.28
				582.00	65.35	54.60	40.85	46.10	50.30

ข้อมูลระดับน้ำจากระบบตรวจวัดสภาพทางไกลอัตโนมัติลุ่มน้ำทะเลสาบสงขลา กรมทรัพยากรน้ำ ประจำวันที่ 21 พฤศจิกายน 2562

ข้อมูลระดับน้ำ (19 - 21 พ.ย. 2562 ที่มา : กรมทรัพยากรน้ำ)

สถานี	ตำบล	อำเภอ	จังหวัด	ระดับตลิ่ง (ต่ำสุด)	อังคาร	พุธ	พฤหัสบดี
					19 พ.ย.	20 พ.ย.	21 พ.ย.
คลองอู่ตะเภาตอนบน	พังงา	สะเดา	สงขลา	19.87	12.92	12.45	12.45
คลองอู่ตะเภาตอนล่าง	หาดใหญ่	หาดใหญ่	สงขลา	8.93	0.91	1.02	1.18
คลองรัตภูมิ	กำแพงเพชร	รัตภูมิ	สงขลา	22.62	13.61	14.64	14.93
คลองตะโหมด(ท่าเขียด)	แม่ขริ	ตะโหมด	พัทลุง	27.94	22.20	22.57	23.39
ลำป่า	ลำป่า	เมือง	พัทลุง	1.15	-0.34	-0.27	-0.16

ปริมาณน้ำในลำน้ำของคลองต่างๆ ในพื้นที่ลุ่มน้ำทะเลสาบสงขลา วันที่ 21 พฤศจิกายน 2562

สถานีคลองอู่ตะเภาตอนล่าง - ต.หาดใหญ่ อ.หาดใหญ่ จ.สงขลา  
(ลุ่มน้ำทะเลสาบสงขลา)



สถานีลำปำ - ต.ลำปำ อ.เมือง จ.พัทลุง  
(ลุ่มน้ำทะเลสาบสงขลา)



#### 4) สรุป

สถานการณ์น้ำในลุ่มน้ำทะเลสาบสงขลาประจำวันที่ 21 พฤศจิกายน 2562 ปัจจุบันสถานการณ์น้ำในลำน้ำโดยทั่วไปอยู่ในภาวะปกติ (ระดับน้ำต่ำกว่าระดับตลิ่งต่ำสุด) ระดับน้ำในลำน้ำส่วนใหญ่มีแนวโน้มเพิ่มขึ้น