



# รายงานสถานการณ์น้ำ ศูนย์ป้องกันวิกฤติน้ำ กรมทรัพยากรน้ำ วันเสาร์ ที่ ๒๓ พฤศจิกายน ๒๕๖๒

**สภาวะอากาศ** ประเทศไทยตอนบนมีอากาศเย็นในตอนเช้า โดยเฉพาะบริเวณพื้นที่ราบในภาคเหนือและภาคตะวันออกเฉียงเหนือมีอากาศเย็นและมีหมอกบางในตอนเช้า อุณหภูมิต่ำสุด ๑๖-๒๐ องศาเซลเซียส สำหรับในตอนกลางวันบริเวณที่โล่งแจ้งมีแดดจัดและอากาศอุ่น ส่วนบริเวณยอดดอยและยอดภูมีอากาศหนาวถึงหนาวจัด อุณหภูมิต่ำสุด ๖-๑๔ องศาเซลเซียส ขอให้ประชาชนดูแลรักษาสุขภาพเนื่องจากอากาศที่หนาวเย็นลง สำหรับภาคใต้ตอนล่างยังคงมีฝนตกได้ ขอให้ประชาชนบริเวณภาคใต้ระวังอันตรายจากฝนที่ตกสะสมไว้ด้วย ส่วนบริเวณอ่าวไทยตอนล่างมีคลื่นสูง ๒-๓ เมตร บริเวณที่มีฝนฟ้าคะนองคลื่นสูงประมาณ ๓ เมตร ขอให้ชาวเรือบริเวณอ่าวไทยเพิ่มความระมัดระวังในการเดินเรือ และหลีกเลี่ยงการเดินเรือบริเวณที่มีฝนฟ้าคะนอง เรือเล็กควรงดออกจากฝั่งในระยะนี้



## สถานการณ์น้ำ

กรมอุตุนิยมวิทยา เผยอุตุฯ เตือนยอดดอยหนาวจัด กทม.ลมแรงเข้าอากาศเย็น พัทลุง มวลน้ำยังท่วมในหลายหมู่บ้านในพื้นที่พัทลุง นครราชสีมา ชาวบ้านเตรียมขุดบ่อน้ำแก้มลิงหลังไม่มีน้ำใช้ ๑๐ เดือน

(หมายเหตุ ข้อมูลข่าวจาก เดลินิวส์/ไอ เอ็น เอ็น)

## สถานการณ์น้ำต่างประเทศ

## สถานการณ์น้ำ

ระดับน้ำในแม่น้ำโขง : MRC: Mekong River Commission ณ วันที่ ๒๒ พฤศจิกายน ๒๕๖๒

| สถานี                    | ระดับตลิ่ง (ม.) | ระดับน้ำ ๒๑ พ.ย. ๖๒ | ระดับน้ำ ๒๒ พ.ย. ๖๒ | +สูงกว่าตลิ่ง -ต่ำกว่าตลิ่ง(ม.) | แนวโน้ม   |
|--------------------------|-----------------|---------------------|---------------------|---------------------------------|-----------|
| อ.เชียงแสน จ.เชียงราย    | ๑๒.๘๐           | ๒.๑๘                | ๒.๑๘                | -๑๐.๖๒                          | ทรงตัว    |
| อ.เชียงคาน จ.เลย         | ๑๖.๐๐           | ๓.๘๘                | ๓.๘๓                | -๑๒.๑๗                          | ลดลง      |
| อ.เมือง จ.หนองคาย        | ๑๒.๒๐           | ๑.๐๐                | ๑.๑๒                | -๑๑.๐๘                          | เพิ่มขึ้น |
| อ.เมือง จ.นครพนม         | ๑๒.๐๐           | ๐.๘๙                | ๐.๘๒                | -๑๑.๑๘                          | ลดลง      |
| อ.เมือง จ.มุกดาหาร       | ๑๒.๕๐           | ๑.๔๖                | ๑.๔๕                | -๑๑.๐๕                          | ลดลง      |
| อ.โขงเจียม จ.อุบลราชธานี | ๑๔.๕๐           | ๑.๙๘                | ๑.๙๘                | -๑๒.๕๒                          | ทรงตัว    |

หมายเหตุ : ระดับ (รสม.) ข้อมูลจาก <http://www.dwr.go.th>

**ระดับน้ำ-ลุ่มน้ำเสาะปสงขลา** ลุ่มน้ำทะเลสาบสงขลา ปัจจุบันสถานการณ์น้ำในลำน้ำโดยทั่วไปอยู่ในภาวะปกติ (ระดับน้ำต่ำกว่าระดับตลิ่งต่ำสุด) สถานการณ์น้ำในลำน้ำส่วนใหญ่มีแนวโน้มลดลง/ทรงตัว (ข้อมูลวันที่ ๒๒ พ.ย. ๒๕๖๒ ที่มากรมชลประทาน) สถานีคลองลำ อ.ศรีนครินทร์ จ.พัทลุง สถานีคลองน่วย อ.เมือง จ.พัทลุง สถานีคลองหวัะ อ.หาดใหญ่ จ.สงขลา สถานีคลองอู่ตะเภา อ.สะเดา จ.สงขลา สถานีคลองอู่ตะเภา อ.คลองหอยโข่ง จ.สงขลา สถานีคลองอู่ตะเภา อ.หาดใหญ่ จ.สงขลา วัดปริมาณน้ำได้ ๒๐.๐๐ ๖.๖๘ ๔.๙๓ ๑๐.๖๕ ๒.๖๑ ๑.๐๙ เมตร

สถานีตรวจวัดระดับน้ำ (CCTV) ณ วันที่ ๑๔ พฤศจิกายน ๒๕๖๒ การตรวจวัดระดับน้ำจากกล้อง (CCTV) ระดับน้ำส่วนใหญ่ อยู่ในเกณฑ์ปกติ

| ลำดับที่ | จังหวัด           | สถานที่ตั้งกล้อง                    | แม่น้ำ/ลำน้ำ                    | วิกฤติ        | วิกฤติ       | ระดับน้ำ (ม.รทก.) |            |            | สถานการณ์ | หมายเหตุ |
|----------|-------------------|-------------------------------------|---------------------------------|---------------|--------------|-------------------|------------|------------|-----------|----------|
|          |                   |                                     |                                 | น้ำแล้ง       | น้ำท่วม      | พ.ศ.2562          |            |            |           |          |
|          |                   |                                     |                                 | ระดับน้อยกว่า | ระดับมากกว่า | 11 พ.ย. 62        | 12 พ.ย. 62 | 14 พ.ย. 62 |           |          |
| 1        | จ.แพร่            | สะพานมหาโพธิ์ อ.เมือง               | ยม                              | 143.18        | 152.33       | N/A               | N/A        | N/A        | น้ำปกติ   | ↔        |
| 2        | จ.สุโขทัย         | สะพานศรีสังขลาลัย อ.เมือง           | ยม                              | 60.14         | 71.78        | N/A               | N/A        | N/A        | น้ำปกติ   | ↔        |
| 3        | จ.สุโขทัย         | สะพานพระเมรุมา อ.เมือง              | ยม                              | 42.48         | 48.59        | 47.64             | 47.55      | 47.50      | น้ำปกติ   | ↓        |
| 4        | จ.พิษณุโลก        | สะพานนगरะงัก อ.บางระกำ              | ยม                              | 31.73         | 37.23        | N/A               | N/A        | N/A        | น้ำปกติ   | ↔        |
| 5        | จ.พิจิตร          | สะพานโพทะเล อ.โพทะเล                | ยม                              | 22.58         | 30.63        | 25.75             | 25.85      | 25.85      | น้ำปกติ   | ↔        |
| 6        | จ.พิษณุโลก        | ไนท์บาร์ชา อ.เมือง                  | น่าน                            | 37.33         | 45.04        | N/A               | N/A        | N/A        | น้ำปกติ   | ↔        |
| 7        | จ.นครสวรรค์       | วัดเกษไชโยเหนือ อ.ชุมแสง            | น่าน                            | 18.73         | 25.60        | N/A               | N/A        | N/A        | น้ำปกติ   | ↔        |
| 8        | จ.นครสวรรค์       | บ้านทับกฤช อ.ชุมแสง (ทับกฤชใต้)     | น่าน                            | -             | 26.16        | N/A               | N/A        | N/A        | น้ำปกติ   | ↔        |
| 9        | จ.อุตรดิตถ์       | สะพานท่าเสา อ.เมือง                 | น่าน                            | 49.22         | 56.91        | 54.30             | 54.80      | 54.50      | น้ำปกติ   | ↓        |
| 10       | จ.น่าน            | สะพานนครน่านพัฒนา อ.เมือง           | น่าน                            | 192.17        | 197.73       | N/A               | N/A        | N/A        | น้ำปกติ   | ↔        |
| 11       | จ.พิจิตร          | สะพานเสี้ยวเหนือ อ.พิจิตร           | น่าน                            | 18.19         | 27.23        | 21.20             | 21.20      | 21.10      | น้ำปกติ   | ↓        |
| 12       | จ.พิษณุโลก        | สะพานสุพรรณภูมิ อ.เมือง             | น่าน                            | 33.98         | 44.52        | N/A               | N/A        | N/A        | น้ำปกติ   | ↔        |
| 13       | จ.อุตรธานี        | สถานีวิทยุหลวง อ.เมือง              | โขง                             | -             | -            | N/A               | N/A        | N/A        | น้ำปกติ   | ↔        |
| 14       | จ.เลย             | สถานีแม่น้ำเลย อ.เมือง              | โขง                             | -             | -            | N/A               | N/A        | N/A        | น้ำปกติ   | ↔        |
| 15       | จ.เชียงราย        | สถานีห้วยฝาย อ.แม่สาย               | แม่สาย/โขง                      | 395.79        | 396.50       | N/A               | N/A        | N/A        | น้ำปกติ   | ↔        |
| 16       | จ.หนองคาย         | ถนนสวนรุกขาทองคายน อ.เมือง          | โขง                             | 157.85        | 166.70       | N/A               | N/A        | N/A        | น้ำปกติ   | ↔        |
| 17       | จ.หนองคาย         | วัดทุ่งธาตุ อ.โพนพิสัย              | ห้วยหลวง/โขงอีสาน               | 150.50        | 159.43       | N/A               | N/A        | N/A        | น้ำปกติ   | ↔        |
| 18       | จ.นครพนม          | บ้านตากปากน้ำ อ.ท่าอุเทน            | น้ำสงคราม/โขงอีสาน              | 133.42        | 141.02       | N/A               | N/A        | N/A        | น้ำปกติ   | ↔        |
| 19       | จ.นครราชสีมา      | ร.ร.เทศบาล 4 อ.เมือง                | ลำตะคอง/มูล                     | 174.60        | 178.00       | 176.60            | 176.50     | 176.50     | น้ำปกติ   | ↔        |
| 20       | จ.บุรีรัมย์       | สตึก อ.สตึก                         | มูล                             | 123.13        | 128.76       | 124.50            | 124.45     | 124.45     | น้ำปกติ   | ↔        |
| 21       | จ.สิงห์บุรี       | เขื่อนสะพานสิงห์บุรี อ.เมือง        | เจ้าพระยา                       | 3.45          | 11.50        | 1.80              | 1.80       | 1.80       | น้ำน้อย   | ↔        |
| 22       | จ.อ่างทอง         | บ้านยางมะณี อ.โพธิ์ทอง              | เจ้าพระยา                       | -             | 9.11         | N/A               | N/A        | N/A        | น้ำปกติ   | ↔        |
| 23       | จ.อ่างทอง         | ศาลากลางอ่างทอง อ.เมือง             | เจ้าพระยา                       | -             | 8.46         | 0.30              | 0.30       | 0.20       | น้ำปกติ   | ↓        |
| 24       | จ.พระนครศรีอยุธยา | บ้านบึงม อ.พระนครศรีอยุธยา          | เจ้าพระยา                       | -             | -            | 7.70              | 7.80       | 7.65       | น้ำปกติ   | ↓        |
| 25       | จ.พระนครศรีอยุธยา | อ.เสนา                              | น้อย/เจ้าพระยา                  | 2.00          | 5.00         | N/A               | N/A        | N/A        | น้ำปกติ   | ↔        |
| 26       | จ.อุทัยธานี       | อุทัยใหม่ อ.เมือง                   | สะแกกรัง                        | -             | -            | N/A               | N/A        | N/A        | น้ำปกติ   | ↔        |
| 27       | จ.พระนครศรีอยุธยา | สะพานนริศ อ.พระนครศรีอยุธยา         | เจ้าพระยา                       | -             | -            | -0.45             | -0.40      | -0.70      | น้ำปกติ   | ↓        |
| 28       | จ.ชัยนาท          | ปตร.พหลโยธิน(วัดทรงเสือ) อ.วัดสิงห์ | ท่าจีน                          | -             | -            | 5.30              | 4.80       | 5.00       | น้ำปกติ   | ↑        |
| 29       | จ.สมุทรปราการ     | สะพานข้ามแม่น้ำท่าจีน 3 อ.เมือง     | ท่าจีน                          | -5.11         | 0.57         | -0.79             | -0.64      | 0.36       | น้ำปกติ   | ↑        |
| 30       | จ.นครปฐม          | สะพานบุญรัตนประชาบุญรัตน์ อ.สามพราน | ท่าจีน                          | -5.59         | -0.30        | -0.02             | -0.02      | 0.28       | น้ำปกติ   | ↑        |
| 31       | จ.นครปฐม          | สะพานหลวงพ่อบึง อ.นครไชยศรี         | ท่าจีน                          | -3.16         | 2.21         | 0.81              | 0.91       | 0.86       | น้ำปกติ   | ↓        |
| 32       | จ.สุพรรณบุรี      | สะพานวัดพระรูป อ.เมือง              | ท่าจีน                          | -1.26         | 2.75         | 0.7               | 0.50       | 0.55       | น้ำน้อย   | ↑        |
| 33       | จ.สุพรรณบุรี      | สะพานข้ามแม่น้ำท่าจีน ๒ อ.เมือง     | ท่าจีน                          | 1.55          | 5.18         | N/A               | N/A        | N/A        | น้ำปกติ   | ↔        |
| 34       | จ.ชัยนาท          | สะพานสามข้าม-ท่าโบสถ์ อ.หันคา       | ท่าจีน                          | 10.69         | 12.83        | 11.62             | 11.42      | 11.42      | น้ำปกติ   | ↔        |
| 35       | จ.ฉะเชิงเทรา      | เขื่อนสะพานฉะเชิงเทรา อ.เมือง       | บางปะกง                         | -0.01         | 1.90         | N/A               | N/A        | N/A        | น้ำปกติ   | ↔        |
| 36       | จ.จันทบุรี        | ตรงข้ามวัดจันทรา อ.เมือง            | จันทบุรี/ชายฝั่งทะเลตะวันออก    | 0.20          | 3.73         | N/A               | N/A        | N/A        | น้ำปกติ   | ↔        |
| 37       | จ.เพชรบุรี        | เทศบาลเมืองเพชรบุรี อ.เมือง         | เพชรบุรี                        | -             | 3.18         | 0.70              | 0.70       | 0.70       | น้ำปกติ   | ↔        |
| 38       | จ.ประจวบคีรีขันธ์ | ร.ร.อนุบาลบางสะพาน อ.บางสะพาน       | คลองบางสะพาน/ชายฝั่งทะเลตะวันตก | -             | 3.30         | 0.50              | 0.90       | 0.90       | น้ำปกติ   | ↔        |
| 39       | จ.สงขลา           | สถานีคลองอู่ตะเภาตอนล่าง อ.หาดใหญ่  | ทะเลสาบสงขลา                    | -             | -            | 2.50              | 2.70       | 1.30       | น้ำน้อย   | ↓        |
| 40       | จ.พัทลุง          | สถานีคลองทะเลใหม่ อ.ตะโหมด          | ทะเลสาบสงขลา                    | -             | -            | N/A               | N/A        | N/A        | น้ำปกติ   | ↔        |
| 41       | จ.พัทลุง          | สถานีลำปำ อ.เมือง                   | ทะเลสาบสงขลา                    | -             | -            | -0.40             | -0.40      | -0.40      | น้ำปกติ   | ↔        |
| 42       | จ.เชียงใหม่       | อุทกวิทยาเชียงใหม่ อ.เชียงใหม่      | -                               | -             | -            | N/A               | N/A        | N/A        | น้ำปกติ   | ↔        |
| 43       | จ.เลย             | สถานีวัดน้ำโขง (MFC) อ.เชียงคาน     | โขง                             | -             | -            | N/A               | N/A        | N/A        | น้ำปกติ   | ↔        |
| 44       | จ.อุบลราชธานี     | สถานีวัดน้ำโขง (MFC) อ.โขงสรวง      | -                               | -             | -            | N/A               | N/A        | N/A        | น้ำปกติ   | ↔        |
| 45       | จ.นครสวรรค์       | บ้านบางแก้ว อ.บรรพตพิสัย            | บึง-วัง-สะแกกรัง-ป่าสัก         | -             | -            | 37.17             | 36.87      | 36.87      | น้ำปกติ   | ↔        |
| 46       | จ.ตาก             | บ้านปากกรือห้วยจี่ อ.บ้านตาก        | บึง-วัง-สะแกกรัง-ป่าสัก         | -             | -            | N/A               | N/A        | N/A        | น้ำปกติ   | ↔        |
| 47       | จ.เพชรบูรณ์       | บ้านจางวาง อ.หล่มสัก                | บึง-วัง-สะแกกรัง-ป่าสัก         | -             | -            | 130.50            | 130.40     | 130.40     | น้ำปกติ   | ↔        |
| 48       | จ.เพชรบูรณ์       | แม่น้ำป่าสักที่ อ.เมือง             | บึง-วัง-สะแกกรัง-ป่าสัก         | -             | -            | 110.85            | 110.75     | 110.50     | น้ำปกติ   | ↓        |
| 49       | จ.สระบุรี         | แม่น้ำป่าสักที่ อ.แก่งคอย           | บึง-วัง-สะแกกรัง-ป่าสัก         | -             | -            | 7.08              | 7.08       | 6.88       | น้ำปกติ   | ↓        |

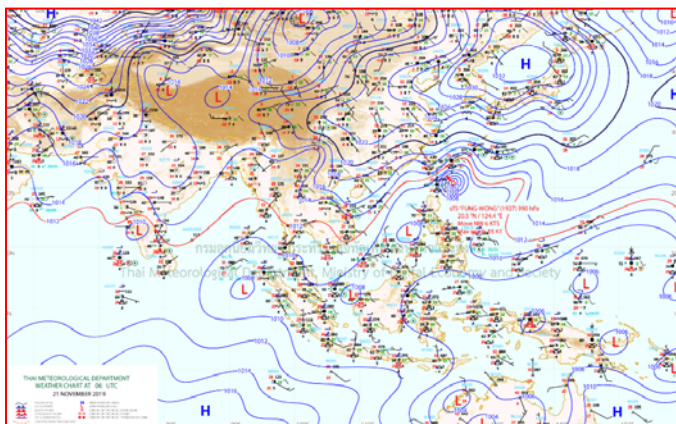
ปริมาณน้ำฝนสูงสุด (มม.)

| จังหวัด       | ๑๗ พ.ย. ๖๒ | ๑๘ พ.ย. ๖๒ | ๑๙ พ.ย. ๖๒ | ๒๐ พ.ย. ๖๒ | ๒๑ พ.ย. ๖๒ | รวม   |
|---------------|------------|------------|------------|------------|------------|-------|
| พัทลุง        | ๔๔.๐       | ๑๓.๔       | ๖๕.๕       | ๘๗.๕       | ๔๐.๗       | ๒๕๑.๑ |
| นครศรีธรรมราช | ๒๕.๐       | ๓.๒        | ๕๐.๐       | ๑๐๗.๓      | ๖๑.๗       | ๒๔๗.๒ |
| ปัตตานี       | ๑๒.๒       | ๒๕.๐       | ๙๕.๖       | ๓๑.๒       | ๑๙.๒       | ๑๘๓.๒ |
| สงขลา         | ๑๐.๐       | ๙.๒        | ๘๖.๒       | ๑๓.๗       | ๓๐.๔       | ๑๔๙.๕ |
| นราธิวาส      | ๓๓.๘       | ๒๖.๙       | ๒๒.๘       | ๑๘.๐       | ๖๒.๗       | ๑๖๔.๒ |
| ตรัง          | ๑๘.๐       | ๒๙.๓       | ๔๒.๐       | ๑๕.๐       | -          | ๑๐๔.๓ |
| สุราษฎร์ธานี  | ๑๗.๕       | -          | ๔๐.๐       | ๔๓.๘       | ๒๕.๐       | ๑๒๖.๓ |
| ภูเก็ต        | -          | ๒๙.๐       | ๓๖.๕       | ๐.๒        | -          | ๖๕.๗  |
| ชุมพร         | -          | -          | ๙.๖        | ๕๗.๕       | ๕.๗        | ๗๒.๘  |
| สตูล          | ๓๔.๕       | ๕.๑        | ๒๔.๕       | -          | ๒.๔        | ๖๖.๕  |
| กระบี่        | -          | ๑๑.๘       | ๑๐.๐       | ๑๑.๐       | ๑.๔        | ๓๔.๒  |
| พังงา         | -          | -          | ๑๗.๒       | ๑๐.๕       | -          | ๒๗.๗  |
| ยะลา          | ๑๐.๓       | ๐.๔        | ๗.๓        | ๑.๘        | ๕.๓        | ๒๕.๑  |
| ระนอง         | -          | ๐.๑        | ๗.๑        | ๑๐.๙       | -          | ๑๘.๑  |
| กรุงเทพฯ      | -          | ๑.๕        | -          | -          | -          | ๑.๕   |
| ราชบุรี       | -          | ๐.๖        | -          | -          | -          | ๐.๖   |
| ระยอง         | -          | ๐.๕        | -          | -          | -          | ๐.๕   |
| แม่ฮ่องสอน    | -          | -          | -          | -          | -          | ๐.๐   |
| เชียงราย      | -          | -          | -          | -          | -          | ๐.๐   |
| พะเยา         | -          | -          | -          | -          | -          | ๐.๐   |
| เชียงใหม่     | -          | -          | -          | -          | -          | ๐.๐   |
| ลำปาง         | -          | -          | -          | -          | -          | ๐.๐   |
| ลำพูน         | -          | -          | -          | -          | -          | ๐.๐   |
| แพร่          | -          | -          | -          | -          | -          | ๐.๐   |
| น่าน          | -          | -          | -          | -          | -          | ๐.๐   |
| อุตรดิตถ์     | -          | -          | -          | -          | -          | ๐.๐   |
| สุโขทัย       | -          | -          | -          | -          | -          | ๐.๐   |
| ตาก           | -          | -          | -          | -          | -          | ๐.๐   |
| พิษณุโลก      | -          | -          | -          | -          | -          | ๐.๐   |
| เพชรบูรณ์     | -          | -          | -          | -          | -          | ๐.๐   |

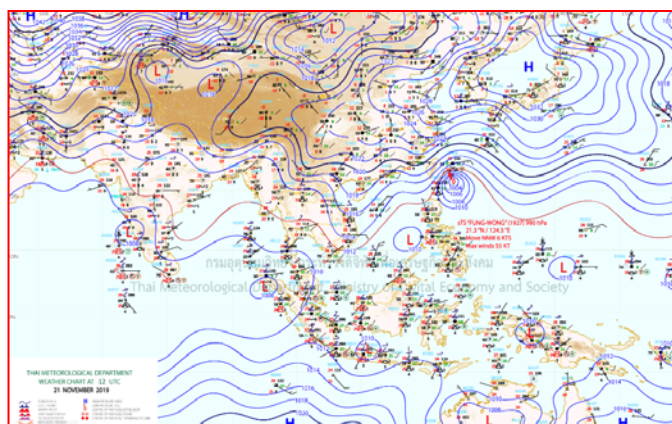




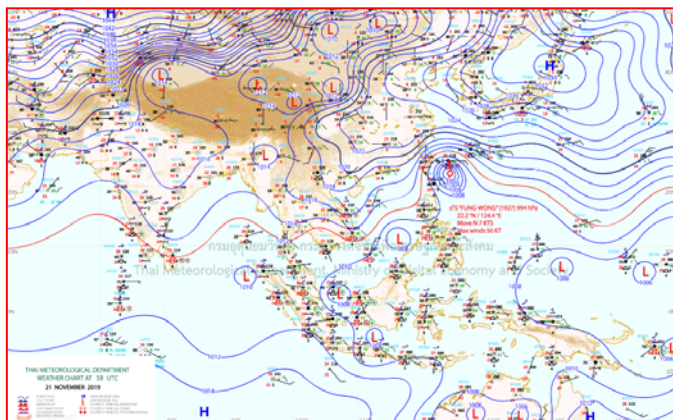
## แผนที่อากาศ



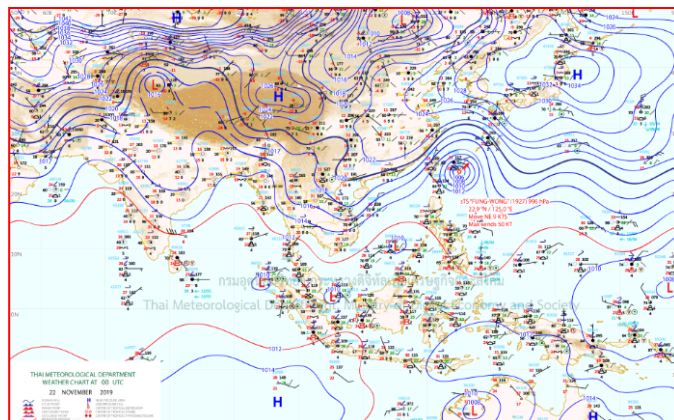
๒๑ พ.ย. ๖๒ เวลา ๐๓:๐๐ น. ๑



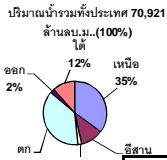
๒๑ พ.ย. ๖๒ เวลา ๐๖:๐๐ น. ๒



๒๑ พ.ย. ๖๒ เวลา ๐๙:๐๐ น. ๓



๒๑ พ.ย. ๖๒ เวลา ๑๒:๐๐ น. ๔



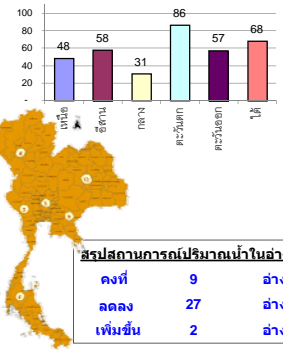
## รายงานสรุปสภาพน้ำในอ่างเก็บน้ำขนาดใหญ่และขนาดกลาง

รายงานสถานการณ์ ณ วันที่ 22 พฤศจิกายน 2562

ปริมาณน้ำในอ่างที่ใช้การได้ในสัปดาห์นี้ + มากกว่า / - น้อยกว่า สัปดาห์ก่อน **321.22** ล้าน ลบ.ม.

สรุปสถานการณ์ปริมาณน้ำในอ่างเก็บน้ำที่ใช้ในทุกกิจกรรมทั่วประเทศ มากกว่าปริมาณน้ำที่เหลือเข้างอ่าง เมื่อเทียบกับสัปดาห์ที่ผ่านมา ควรใช้น้ำอย่างระมัดระวัง

% ปริมาณน้ำรวมแต่ละภาคปัจจุบัน



| สรุปสถานการณ์ปริมาณน้ำในอ่างฯ |         |
|-------------------------------|---------|
| คงที่                         | 9 อ่าง  |
| ลดลง                          | 27 อ่าง |
| เพิ่มขึ้น                     | 2 อ่าง  |

เปรียบเทียบปริมาณน้ำรวมทั่วประเทศปีงบประมาณ 2562 และปี 61

วันที่ 22 พฤศจิกายน 2562 (เก็บ)

46,585 ล้าน ลบ.ม. หรือ เท่ากับ

66%

วันที่ 22 พฤศจิกายน 2561 (เก็บ)

57,339 ล้าน ลบ.ม. หรือ เท่ากับ

81%

| ภาค                   | สถานการณ์ปริมาณน้ำในอ่าง |              |                  |            | ปริมาณน้ำเปลี่ยนแปลง (ล้าน ม.³) | สถานะ                             |
|-----------------------|--------------------------|--------------|------------------|------------|---------------------------------|-----------------------------------|
|                       | ลดลง (แห่ง)              | คงที่ (แห่ง) | เพิ่มขึ้น (แห่ง) | รวม (แห่ง) |                                 |                                   |
| ภาคเหนือ              | 3                        | 2            | 2                | 7          | -94.00                          | ปริมาณน้ำในอ่างเก็บน้ำลดลง        |
| ภาคตะวันออกเฉียงเหนือ | 7                        | 5            | -                | 12         | -21.00                          | ปริมาณน้ำในอ่างเก็บน้ำลดลง        |
| ภาคกลาง               | 1                        | 2            | -                | 3          | -7.00                           | ปริมาณน้ำในอ่างเก็บน้ำลดลง        |
| ภาคตะวันตก            | 2                        | -            | -                | 2          | -147.00                         | ปริมาณน้ำในอ่างเก็บน้ำลดลง        |
| ภาคตะวันออก           | 10                       | -            | -                | 10         | -24.22                          | ปริมาณน้ำในอ่างเก็บน้ำลดลง        |
| ภาคใต้                | 4                        | -            | -                | 4          | -28.00                          | ปริมาณน้ำในอ่างเก็บน้ำลดลง        |
| <b>รวมทั้งประเทศ</b>  | <b>27</b>                | <b>9</b>     | <b>2</b>         | <b>38</b>  | <b>-321.22</b>                  | <b>ปริมาณน้ำในอ่างเก็บน้ำลดลง</b> |

| ภาค                               | อ่างเก็บน้ำ     | ความจุที่ (ล้าน ม.³) | ปริมาณน้ำที่ใช้งานได้ (ล้าน ม.³) | ใช้การได้จริง (ล้าน ม.³) | ปริมาณน้ำรวม วันที่ 22 พฤศจิกายน 2561 |            | ปัจจุบัน วันที่ 22 พฤศจิกายน 2562 |            | สัปดาห์ก่อน วันที่ 16 พฤศจิกายน 2562 |            | ปริมาณน้ำ + เพิ่มขึ้น (ล้าน ม.³) | สถานการณ์ในอ่าง |               |            |                |             |
|-----------------------------------|-----------------|----------------------|----------------------------------|--------------------------|---------------------------------------|------------|-----------------------------------|------------|--------------------------------------|------------|----------------------------------|-----------------|---------------|------------|----------------|-------------|
|                                   |                 |                      |                                  |                          | ปริมาณน้ำรวม (ล้าน ม.³)               | %          | ปริมาณน้ำรวม (ล้าน ม.³)           | %          | ปริมาณน้ำรวม (ล้าน ม.³)              | %          |                                  |                 |               |            |                |             |
| <b>ภาคเหนือ (7)</b>               |                 |                      |                                  |                          |                                       |            |                                   |            |                                      |            |                                  |                 |               |            |                |             |
| 1                                 | ภูมิพล (2)      | 13,462               | 3,800                            | 9,662                    | 9,730                                 | 72%        | 5,848                             | 43%        | 2,048                                | 15%        | 5884                             | 44%             | 2,084         | 15%        | -36.00         | ลดลง        |
| 2                                 | สิริกิติ์ (2)   | 9,510                | 2,850                            | 6,660                    | 8,166                                 | 86%        | 5,150                             | 54%        | 2,300                                | 24%        | 5207                             | 55%             | 2,357         | 25%        | -57.00         | ลดลง        |
| 3                                 | แม่งัด          | 265                  | 12                               | 253                      | 264                                   | 100%       | 157                               | 59%        | 145                                  | 55%        | 156                              | 59%             | 144           | 54%        | 1.00           | เพิ่มขึ้น   |
| 4                                 | แมกวง           | 263                  | 14                               | 249                      | 136                                   | 52%        | 71                                | 27%        | 57                                   | 22%        | 71                               | 27%             | 57            | 22%        | -              | คงที่       |
| 5                                 | กัวลม           | 106                  | 3                                | 103                      | 100                                   | 94%        | 55                                | 52%        | 52                                   | 49%        | 54                               | 51%             | 51            | 48%        | 1.00           | เพิ่มขึ้น   |
| 6                                 | กัวคอง          | 170                  | 6                                | 164                      | 190                                   | 112%       | 113                               | 66%        | 107                                  | 63%        | 113                              | 66%             | 107           | 63%        | -              | คงที่       |
| 7                                 | แควน้อย         | 939                  | 43                               | 896                      | 728                                   | 78%        | 483                               | 51%        | 440                                  | 47%        | 486                              | 52%             | 443           | 47%        | -3.00          | ลดลง        |
|                                   | แม่เม็ก         | 110                  | 16                               | 94                       | 47                                    | 43%        | 37                                | 34%        | 21                                   | 19%        | 37                               | 34%             | 21            | 19%        | -              | คงที่       |
| <b>รวมภาคเหนือ</b>                |                 | <b>34,85%</b>        | <b>24,825</b>                    | <b>6,744</b>             | <b>18,081</b>                         | <b>78%</b> | <b>11,912</b>                     | <b>48%</b> | <b>5,149</b>                         | <b>21%</b> | <b>12,008</b>                    | <b>48%</b>      | <b>5,243</b>  | <b>21%</b> | <b>-94.00</b>  | <b>ลดลง</b> |
| <b>ภาคตะวันออกเฉียงเหนือ (12)</b> |                 |                      |                                  |                          |                                       |            |                                   |            |                                      |            |                                  |                 |               |            |                |             |
| 8                                 | ห้วยหลวง        | 136                  | 7                                | 129                      | 69                                    | 51%        | 69                                | 51%        | 62                                   | 46%        | 70                               | 51%             | 63            | 46%        | -1.00          | ลดลง        |
| 9                                 | น้ำจืด          | 520                  | 45                               | 475                      | 452                                   | 87%        | 301                               | 58%        | 256                                  | 49%        | 303                              | 58%             | 258           | 50%        | -2.00          | ลดลง        |
| 10                                | น้ำพอง (2)      | 165                  | 8                                | 157                      | 127                                   | 77%        | 90                                | 55%        | 82                                   | 50%        | 90                               | 55%             | 82            | 50%        | -              | คงที่       |
| 11                                | จันทบุรี (2)    | 164                  | 37                               | 127                      | 118                                   | 72%        | 48                                | 29%        | 11                                   | 7%         | 50                               | 30%             | 13            | 8%         | -2.00          | ลดลง        |
| 12                                | ลุมพินี (2)     | 2,431                | 581                              | 1,850                    | 835                                   | 34%        | 555                               | 23%        | -                                    | 0%         | 564                              | 23%             | -             | 0%         | -              | คงที่       |
| 13                                | ลำปาว           | 1,980                | 100                              | 1,880                    | 1,216                                 | 61%        | 1,562                             | 79%        | 1,462                                | 74%        | 1,565                            | 79%             | 1,465         | 74%        | -3.00          | ลดลง        |
| 14                                | ลำตะคอง         | 314                  | 22                               | 292                      | 264                                   | 84%        | 169                               | 54%        | 147                                  | 47%        | 171                              | 54%             | 149           | 47%        | -2.00          | ลดลง        |
| 15                                | ลำพระเพลิง      | 155                  | 1                                | 154                      | 78                                    | 50%        | 26                                | 17%        | 25                                   | 16%        | 29                               | 19%             | 28            | 18%        | -3.00          | ลดลง        |
| 16                                | มูลขม           | 141                  | 7                                | 134                      | 71                                    | 50%        | 51                                | 36%        | 44                                   | 31%        | 51                               | 36%             | 44            | 31%        | -              | คงที่       |
| 17                                | ลำแซะ           | 275                  | 7                                | 268                      | 168                                   | 61%        | 94                                | 34%        | 87                                   | 32%        | 94                               | 34%             | 87            | 32%        | -              | คงที่       |
| 18                                | ลำบางหลวง       | 121                  | 3                                | 118                      | 40                                    | 33%        | 25                                | 21%        | 22                                   | 18%        | 25                               | 21%             | 22            | 18%        | -              | คงที่       |
| 19                                | สิรินธร (2)     | 1,966                | 831                              | 1,135                    | 1,349                                 | 69%        | 1,829                             | 93%        | 998                                  | 51%        | 1,837                            | 93%             | 1,006         | 51%        | -8.00          | ลดลง        |
| <b>รวมภาค ดอน</b>                 |                 | <b>11.80%</b>        | <b>8,369</b>                     | <b>1,649</b>             | <b>6,720</b>                          | <b>57%</b> | <b>4,818</b>                      | <b>58%</b> | <b>3,196</b>                         | <b>38%</b> | <b>4,849</b>                     | <b>58%</b>      | <b>3,217</b>  | <b>38%</b> | <b>-21.00</b>  | <b>ลดลง</b> |
| <b>ภาคกลาง (3)</b>                |                 |                      |                                  |                          |                                       |            |                                   |            |                                      |            |                                  |                 |               |            |                |             |
| 20                                | ป่าสักชลสิทธิ์  | 960                  | 3                                | 957                      | 712                                   | 74%        | 316                               | 33%        | 313                                  | 33%        | 323                              | 34%             | 320           | 33%        | -7.00          | ลดลง        |
| 21                                | ห้วยเสลา        | 160                  | 17                               | 143                      | 60                                    | 38%        | 38                                | 24%        | 21                                   | 13%        | 38                               | 24%             | 21            | 13%        | -              | คงที่       |
| 22                                | กระเสียว        | 240                  | 40                               | 200                      | 86                                    | 36%        | 63                                | 26%        | 23                                   | 10%        | 63                               | 26%             | 23            | 10%        | -              | คงที่       |
| <b>รวมภาคกลาง</b>                 |                 | <b>1.92%</b>         | <b>1,360</b>                     | <b>60</b>                | <b>1,300</b>                          | <b>63%</b> | <b>416</b>                        | <b>31%</b> | <b>357</b>                           | <b>26%</b> | <b>424</b>                       | <b>31%</b>      | <b>364</b>    | <b>27%</b> | <b>-7.00</b>   | <b>ลดลง</b> |
| <b>ภาคตะวันตก (2)</b>             |                 |                      |                                  |                          |                                       |            |                                   |            |                                      |            |                                  |                 |               |            |                |             |
| 23                                | ศรีนครินทร์ (2) | 17,745               | 10,265                           | 7,480                    | 16,398                                | 92%        | 15,415                            | 87%        | 5,150                                | 29%        | 15,481                           | 87%             | 5,216         | 29%        | -66.00         | ลดลง        |
| 24                                | วชิราลงกรณ (2)  | 8,860                | 3,012                            | 5,848                    | 7,626                                 | 86%        | 7,509                             | 85%        | 4,497                                | 51%        | 7,590                            | 86%             | 4,578         | 52%        | -81.00         | ลดลง        |
| <b>รวมภาคตะวันตก</b>              |                 | <b>37.51%</b>        | <b>26,605</b>                    | <b>13,277</b>            | <b>13,328</b>                         | <b>90%</b> | <b>22,924</b>                     | <b>86%</b> | <b>9,647</b>                         | <b>36%</b> | <b>23,071</b>                    | <b>87%</b>      | <b>9,794</b>  | <b>37%</b> | <b>-147.00</b> | <b>ลดลง</b> |
| <b>ภาคตะวันออก (6+4)</b>          |                 |                      |                                  |                          |                                       |            |                                   |            |                                      |            |                                  |                 |               |            |                |             |
| 25                                | ขุนด่าน         | 224                  | 5.00                             | 219                      | 214                                   | 96%        | 198                               | 88%        | 193                                  | 86%        | 202                              | 90%             | 197           | 88%        | -4.00          | ลดลง        |
| 26                                | คลองสิียด       | 420                  | 30.00                            | 390                      | 384                                   | 91%        | 142                               | 34%        | 112                                  | 27%        | 144                              | 34%             | 114           | 27%        | -2.00          | ลดลง        |
| 27                                | บางพระ (3)      | 117                  | 12.00                            | 105                      | 95                                    | 81%        | 65                                | 56%        | 53                                   | 45%        | 66                               | 56%             | 54            | 46%        | -1.00          | ลดลง        |
| 28                                | หนองปลาไหล (3)  | 164                  | 13.75                            | 150                      | 166                                   | 101%       | 90                                | 55%        | 76                                   | 47%        | 93                               | 57%             | 79            | 48%        | -3.00          | ลดลง        |
| 29                                | ประแสร์ (3)     | 295                  | 20.00                            | 275                      | 267                                   | 91%        | 140                               | 47%        | 120                                  | 41%        | 142                              | 48%             | 122           | 41%        | -2.00          | ลดลง        |
| 30                                | มาบประชัน (3)   | 17                   | 0.72                             | 16                       | 17                                    | 104%       | 6                                 | 36%        | 5                                    | 31%        | 6                                | 37%             | 5.45          | 33%        | -0.25          | ลดลง        |
| 31                                | หนองค้อ (3)     | 21                   | 1.00                             | 20                       | 18                                    | 86%        | 7                                 | 32%        | 6                                    | 27%        | 7                                | 33%             | 6.05          | 28%        | -0.22          | ลดลง        |
| 32                                | ดอกทราย (3)     | 79                   | 3.00                             | 76                       | 80                                    | 100%       | 37                                | 46%        | 34                                   | 42%        | 37                               | 46%             | 33.86         | 43%        | -0.17          | ลดลง        |
| 33                                | คลองใหญ่ (3)    | 45                   | 3.00                             | 42                       | 38                                    | 84%        | 10                                | 22%        | 7                                    | 16%        | 16                               | 34%             | 12.65         | 28%        | -5.59          | ลดลง        |
| 34                                | นฤมิตรนครินทร์  | 295                  | 19.00                            | 276                      | 283                                   | 96%        | 266                               | 90%        | 247                                  | 84%        | 272                              | 92%             | 253.00        | 86%        | -6.00          | ลดลง        |
| <b>รวมภาคตะวันออก</b>             |                 | <b>2.37%</b>         | <b>1,678</b>                     | <b>1,07</b>              | <b>1,570</b>                          | <b>93%</b> | <b>961</b>                        | <b>57%</b> | <b>853</b>                           | <b>51%</b> | <b>985</b>                       | <b>59%</b>      | <b>877</b>    | <b>52%</b> | <b>-24.22</b>  | <b>ลดลง</b> |
| <b>ภาคใต้ (4)</b>                 |                 |                      |                                  |                          |                                       |            |                                   |            |                                      |            |                                  |                 |               |            |                |             |
| 35                                | แก่งกระจาน      | 710                  | 65                               | 645                      | 640                                   | 90%        | 509                               | 72%        | 444                                  | 63%        | 522                              | 74%             | 457           | 64%        | -13.00         | ลดลง        |
| 36                                | ปราณบุรี        | 391                  | 18                               | 373                      | 354                                   | 91%        | 288                               | 74%        | 270                                  | 69%        | 293                              | 75%             | 275           | 70%        | -5.00          | ลดลง        |
| 37                                | รัชชประภา (2)   | 5,639                | 1,352                            | 4,287                    | 4,803                                 | 85%        | 3,853                             | 68%        | 2,501                                | 44%        | 3,861                            | 68%             | 2,509         | 44%        | -8.00          | ลดลง        |
| 38                                | บางลา (2)       | 1,454                | 276                              | 1,178                    | 949                                   | 65%        | 902                               | 62%        | 626                                  | 43%        | 904                              | 62%             | 628           | 43%        | -2.00          | ลดลง        |
| <b>รวมภาคใต้</b>                  |                 | <b>11.55%</b>        | <b>8,194</b>                     | <b>1,711</b>             | <b>6,483</b>                          | <b>82%</b> | <b>5,553</b>                      | <b>68%</b> | <b>3,841</b>                         | <b>47%</b> | <b>5,580</b>                     | <b>68%</b>      | <b>3,869</b>  | <b>47%</b> | <b>-28.00</b>  | <b>ลดลง</b> |
| <b>รวมทั้งประเทศ</b>              |                 | <b>100%(38)</b>      | <b>71,031</b>                    | <b>23,548</b>            | <b>47,482</b>                         | <b>81%</b> | <b>46,585</b>                     | <b>66%</b> | <b>23,043</b>                        | <b>32%</b> | <b>46,917</b>                    | <b>66%</b>      | <b>23,364</b> | <b>33%</b> | <b>-321.22</b> | <b>ลดลง</b> |

ที่มาข้อมูล : ตารางสรุปสภาพน้ำในอ่างเก็บน้ำขนาดใหญ่ทั่วประเทศ และตารางสรุปสภาพน้ำในอ่างเก็บน้ำภาคตะวันออก กรมชลประทาน

หมายเหตุ :

- อ่างเก็บน้ำขนาดใหญ่ หมายถึง อ่างเก็บน้ำที่มีความจุตั้งแต่ 100 ล้าน ลบ.ม. ขึ้นไป
- เป็นอ่างเก็บน้ำอยู่ในความรับผิดชอบของการไฟฟ้าฝ่ายผลิตแห่งประเทศไทย(10) นอกนั้นอยู่ในความรับผิดชอบของกรมชลประทาน (28)
- เป็นอ่างเก็บน้ำขนาดกลางที่มีความสำคัญต่อการอุตสาหกรรมและการประปา ของลุ่มน้ำชายฝั่งทะเลตะวันออก
- ที่มา : กรมชลประทาน และการไฟฟ้าฝ่ายผลิตแห่งประเทศไทย
- จังหวัดที่มีอ่างเก็บน้ำขนาดใหญ่มีจำนวน 26 จังหวัด ไม่มี 50 จังหวัด

รศ. หมายถึง ระดับเก็บกักของอ่าง



ศูนย์เขล



ศูนย์ป้องกันกักตุนน้ำ กรมทรัพยากรน้ำ

**ลำดับของเขื่อนตามความจุ**

- ศรีนครินทร์
- ภูมิพล
- สิริกิติ์
- วชิราลงกรณ
- รัชชประภา
- ลุมพินี
- สิรินธร
- บางลา
- ลำปาว
- ป่าสัก

**ลำดับของเขื่อนตามปริมาณน้ำใช้การได้**

- ภูมิพล
- ศรีนครินทร์
- สิริกิติ์
- วชิราลงกรณ
- รัชชประภา
- ลำปาว
- ลุมพินี
- บางลา
- สิรินธร
- ป่าสัก

## อุตุฯ เตือนยอดดอยหนาวจัด กทม.ลมแรงเข้าอากาศเย็น

ประเทศไทยตอนบนมีอากาศเย็นในตอนเช้าและมีลมแรง บริเวณพื้นราบในภาคเหนือตอนบนมีอากาศเย็นถึงหนาวในตอนเช้า อุณหภูมิต่ำสุด ๑๕-๑๙ องศาเซลเซียส สำหรับในตอนกลางวันบริเวณที่โล่งแจ้งมีแดดจัด และอากาศอุ่น ส่วนบริเวณยอดดอยและยอดภูมีอากาศหนาวถึงหนาวจัด อุณหภูมิต่ำสุด ๖-๑๔ องศาเซลเซียส ขอให้ประชาชนดูแลรักษาสุขภาพเนื่องจากอากาศที่หนาวเย็นลง สำหรับภาคใต้ตอนกลางยังคงมีฝนตกหนักบางแห่ง ขอให้ประชาชนบริเวณภาคใต้ระวังอันตรายจากฝนตกหนักและฝนตกสะสม ซึ่งอาจทำให้เกิดน้ำป่าไหลหลากได้ ส่วนบริเวณอ่าวไทยตอนล่างมีคลื่นสูง ๒-๓ เมตร บริเวณที่มีฝนฟ้าคะนองคลื่นสูงประมาณ ๓ เมตร ขอให้ชาวเรือบริเวณอ่าวไทยเพิ่มความระมัดระวังในการเดินเรือ และหลีกเลี่ยงการเดินเรือบริเวณที่มีฝนฟ้าคะนอง เรือเล็กควรงดออกจากฝั่งในระยะนี้

## พยากรณ์อากาศสำหรับประเทศไทยตั้งแต่เวลา ๐๖.๐๐ วันนี้ ถึง ๐๖.๐๐ วันพรุ่งนี้.

**ภาคเหนือ** พื้นราบทางตอนบนของภาค มีอากาศเย็นถึงหนาวในตอนเช้า อุณหภูมิต่ำสุด ๑๕-๑๙ องศาเซลเซียส อุณหภูมิสูงสุด ๓๑-๓๓ องศาเซลเซียส พื้นราบทางตอนล่างของภาค มีอากาศเย็นในตอนเช้า อุณหภูมิต่ำสุด ๑๙-๒๐ องศาเซลเซียส อุณหภูมิสูงสุด ๓๓-๓๔ องศาเซลเซียส ส่วนบริเวณยอดดอย มีอากาศหนาวถึงหนาวจัด อุณหภูมิต่ำสุด ๖-๑๒ องศาเซลเซียส ลมตะวันออกเฉียงเหนือ ความเร็ว ๑๐-๒๕ กม./ชม.

**ภาคตะวันออกเฉียงเหนือ** บริเวณพื้นราบ มีอากาศเย็นกับมีลมแรง อุณหภูมิต่ำสุด ๑๖-๒๐ องศาเซลเซียส อุณหภูมิสูงสุด ๓๒-๓๓ องศาเซลเซียส ส่วนบริเวณยอดภู มีอากาศหนาว อุณหภูมิต่ำสุด ๙-๑๔ องศาเซลเซียส ลมตะวันออกเฉียงเหนือ ความเร็ว ๑๐-๓๐ กม./ชม.

**ภาคกลาง** อากาศเย็นในตอนเช้าและมีลมแรง อุณหภูมิต่ำสุด ๑๙-๒๑ องศาเซลเซียส อุณหภูมิสูงสุด ๓๒-๓๔ องศาเซลเซียส ลมตะวันออกเฉียงเหนือ ความเร็ว ๑๐-๓๐ กม./ชม.

**ภาคตะวันออก** อากาศเย็นในตอนเช้าและมีลมแรง อุณหภูมิต่ำสุด ๑๙-๒๒ องศาเซลเซียส อุณหภูมิสูงสุด ๓๒-๓๔ องศาเซลเซียส ลมตะวันออกเฉียงเหนือ ความเร็ว ๑๕-๓๕ กม./ชม. ทะเลมีคลื่นสูง ๑-๒ เมตร ห่างฝั่งคลื่นสูงประมาณ ๒ เมตร

**ภาคใต้ (ฝั่งตะวันออก)** มีเมฆเป็นส่วนมาก กับมีฝนฟ้าคะนอง ร้อยละ ๔๐ ของพื้นที่ และมีฝนตกหนักบางแห่ง บริเวณจังหวัดนครศรีธรรมราช พัทลุง สงขลา ปัตตานี ยะลา และนราธิวาส อุณหภูมิต่ำสุด ๒๒-๒๔ องศาเซลเซียส อุณหภูมิสูงสุด ๓๒-๓๓ องศาเซลเซียส ตั้งแต่จังหวัดสุราษฎร์ธานีขึ้นมา ลมตะวันออกเฉียงเหนือ ความเร็ว ๑๕-๓๕ กม./ชม. ทะเลมีคลื่นสูง ๑-๒ เมตร บริเวณที่มีฝนฟ้าคะนองคลื่นสูงประมาณ ๒ เมตร ตั้งแต่จังหวัดนครศรีธรรมราชลงไป ลมตะวันออก ความเร็ว ๒๐-๔๐ กม./ชม. ทะเลมีคลื่นสูง ๒-๓ เมตร บริเวณที่มีฝนฟ้าคะนองคลื่นสูงประมาณ ๓ เมตร

**ภาคใต้ (ฝั่งตะวันตก)** มีเมฆเป็นส่วนมาก กับมีฝนฟ้าคะนอง ร้อยละ ๓๐ ของพื้นที่ ส่วนมากบริเวณจังหวัดพังงา ภูเก็ต กระบี่ ตรัง และสตูล อุณหภูมิต่ำสุด ๒๒-๒๕ องศาเซลเซียส อุณหภูมิสูงสุด ๓๑-๓๓ องศาเซลเซียส ลมตะวันออกเฉียงเหนือ ความเร็ว ๑๕-๓๕ กม./ชม. ทะเลมีคลื่นสูง ๑-๒ เมตร บริเวณที่มีฝนฟ้าคะนองคลื่นสูงประมาณ ๒ เมตร

**กรุงเทพมหานครและปริมณฑล** อากาศเย็นในตอนเช้าและมีลมแรง อุณหภูมิต่ำสุด ๒๒-๒๓ องศาเซลเซียส อุณหภูมิสูงสุด ๓๓-๓๕ องศาเซลเซียส ลมตะวันออกเฉียงเหนือ ความเร็ว ๑๐-๓๐ กม./ชม.

## มวลน้ำยังท่วมในหลายหมู่บ้านในพื้นที่พัทลุง

สถานการณ์น้ำท่วมในพื้นที่จังหวัดพัทลุง ยังคงท่วมหลากในหลายหมู่บ้าน โดยล่าสุดเมื่อเช้าที่ผ่านมามวลน้ำที่ท่วมหลากในพื้นที่ ตำบลชะรัด อำเภอกงหรา ที่ไหลหลากลงมาท่วมในพื้นที่ตำบลนาโหนด อำเภอเมือง ได้ไหลลงมายังพื้นที่ตำบลล่าง ยังตำบลทานโพธิ์ อำเภอเขาชัยสน ทำให้พื้นที่ไหลผ่านลงมาเอ่อล้นลำคลอง เข้าท่วมบ้านเรือนประชาชนในพื้นที่ ม.๘,๙ ของตำบลทานโพธิ์ ซึ่งนอกจากจะท่วมบ้านเรือนแล้ว ยังท่วมเส้นทางเข้าออกในหมู่บ้านรถเล็กต้องใช้ความระมัดระวัง รวมถึงสวนยางพารา นาข้าว และสวนปาล์ม ขณะที่ชาวบ้าน ต้องนำรถยนต์และ

รถจักรยานยนต์มาจอดรวมกันไว้ริมถนน เพื่อสะดวกในการออกไปซื้อหาอาหาร เนื่องจากหมู่บ้านดังกล่าวเป็นที่ลุ่ม หากน้ำท่วมขังต้องใช้เวลานานหลายวันกว่าจะลด

นอกจากนี้ ในพื้นที่ ม.๙ ต.หวนโพธิ์ ชาวบ้านกว่า ๑๐ ครอบครัว ที่อยู่ด้านท้ายหมู่บ้าน ต้องปิดตัวเองเหมือนสภาพติดเกาะเพราะไม่สามารถออกมายังด้านนอกได้ เพราะระดับน้ำท่วมเส้นทางบางจุด เกือบ ๑ เมตร ต้องอาศัยอยู่กันแต่ภายในบ้านเท่านั้นเมื่อเข้าสู่ช่วงน้ำท่วม

รายงานเพิ่มเติมอีกว่าจนถึงขณะนี้ในพื้นที่จังหวัดพัทลุงห้องฟ้ายังมีดีกรี้ม ประกอบกับฝนได้ตกลงมาเป็นช่วงๆ ทำให้สถานการณ์น้ำท่วมยังน่าเป็นห่วง โดยล่าสุดทางองค์การบริหารส่วนจังหวัดพัทลุง ได้เปิดศูนย์บรรเทาสาธารณภัย เพื่อเตรียมความพร้อมให้การช่วยเหลือประชาชนที่ประสบอุทกภัย ซึ่งหากชาวบ้านได้รับความเดือดร้อนหรือต้องการความช่วยเหลือสามารถโทรประสานไปยังสายด่วน หมายเลข ๑๑๓๑ ของ อบจ.พัทลุง ได้ตลอด ๒๔ ชั่วโมง

### ชาวบ้านเตรียมขุดบ่อน้ำแก้แล้งหลังไม่มีน้ำใช้ ๑๐ เดือน

สถานการณ์ภัยแล้งในพื้นที่จังหวัดนครราชสีมา ยังคงขยายวงกว้างออกไปมากขึ้น ล่าสุดพบว่า ปริมาณน้ำภายในอ่างเก็บน้ำบ้านห้วยตะคร้อ ตำบลหนองมะนาว อำเภอคง จังหวัดนครราชสีมา น้ำแห้งขอดจนหมด พื้นที่ ๓,๕๐๐ ไร่ มีปริมาณน้ำเหลือไม่ถึง ๑% ของความจุทั้งหมด ทำให้ไม่สามารถสูบน้ำขึ้นมาใช้ผลิตน้ำประปาได้ แม้จะพยายามขุดเชื่อมแ่งน้ำที่เหลืออยู่ แต่ยังไม่เพียงพอให้เครื่องสูบน้ำ สูบดึงน้ำขึ้นไปใช้งานได้ นับว่าประสบภัยแล้งยาวนานที่สุดในรอบ ๑๕ ปี

นางอำพร จันทร์นอก อายุ ๗๘ ปี ชาวบ้านบ้านหมัน ต.หนองมะนาว อ.คง จ.นครราชสีมา เปิดเผยว่า ปีนี้สถานการณ์ภัยแล้งรุนแรงและยาวนานในรอบหลายปีที่ผ่านมา บ่อเก็บน้ำผลิตประปาของหมู่บ้านก็แห้งขอด จนไม่สามารถจ่ายน้ำให้กับชาวบ้านได้ ต้องอาศัยรถบรรทุกน้ำขององค์การบริหารส่วนตำบลหนองมะนาว ขนน้ำมาแจกให้ชาวบ้านทุกวันตั้งแต่ต้นเดือนมีนาคมที่ผ่านมาแล้ว ซึ่งชาวบ้านจะนำถังใส่น้ำขนาดใหญ่ มาตั้งไว้รอรับน้ำที่หน้าบ้าน ขณะที่ปริมาณน้ำฝนที่ตกลงมาก็มีเพียงเล็กน้อยและส่วนใหญ่จะตกนอกพื้นที่อ่างเก็บน้ำ ทำให้ไม่มีน้ำฝนเข้ามาเติมลงในอ่างเก็บน้ำ ชาวบ้านต้องเผชิญกับปัญหาภัยแล้งยาวนาน จึงมีการเตรียมตัวรับมือภัยแล้งโดยไม่รอภาครัฐเข้ามาช่วยเหลือ ด้วยการวางแผนจะขุดเจาะบ่อน้ำบาดาลกันเอง แพงเท่าไรก็จะยอมเสียเงิน เพราะชาวบ้านไม่มีน้ำใช้นานกว่า ๑๐ เดือนแล้ว อย่างไรก็ตาม อยากให้หน่วยงานภาครัฐที่จะเข้ามาช่วยเหลือได้แก้ไขปัญหาภัยแล้งอย่างเป็นระบบ และแก้ไขปัญหอย่างจริงจังเสียที