



รายงานสถานการณ์น้ำรายวัน

เสนอโดย

ศูนย์เมขลา

ศูนย์ป้องกันวิกฤติน้ำ

กรมทรัพยากรน้ำ

ประจำวันที่ ๒๒ พฤศจิกายน ๒๕๖๒

สารบัญ

- ๑) สรุปสถานการณ์น้ำ
- ๒) รายงานสถานการณ์พื้นที่เสี่ยงอุทกภัยน้ำหลากในเขตพื้นที่ลาด
เชิงเขา
- ๓) ปริมาณฝนสะสมปี พ.ศ. ๒๕๖๑ และ ๒๕๖๒ เทียบค่าเฉลี่ย ๓๐ ปี
- ๔) สถานการณ์น้ำในอ่างเก็บน้ำขนาดใหญ่ และขนาดกลาง
- ๕) รายงานสถานการณ์น้ำรายลุ่มน้ำ



สรุปสถานการณ์น้ำ



นัยสำคัญ: 22 พฤศจิกายน 2562

สรุปสถานการณ์น้ำ

วันที่ 22 พฤศจิกายน 2562



- น้ำเสีย (-)
- น้ำเค็มรุก (-)
- ชาวเขาค้นคืนน้ำ(-)
- น้ำท่วม (-)
- น้ำหลาก (1) จังหวัด พัทลุง
- น้ำระบายไม่ทัน(-) จังหวัด
- ดินสไลด์ (-)



ปริมาณน้ำไหลทาง 22 พ.ย. 2562

ภาค	จำนวน	%	ค่าเฉลี่ย	การเปลี่ยนแปลง
เหนือ	5,184	29	200%	-2,000
กลาง	3,199	40	200%	-413
ตะวันออก	338	25	200%	-1,000
ตะวันตก	9,673	73	200%	-500
ใต้	3,849	59	200%	-1,100
รวม	23,064	48	200%	-

ปริมาณฝนสะสมตั้งแต่ต้นปีถึงปัจจุบัน 1301.6 มม.
 น้อยกว่าค่าปกติ 201.3 มม. (13%)
 อ่างเก็บน้ำขนาดใหญ่ น้อยกว่า ปีที่แล้ว 15%
 มีปริมาณน้ำกักเก็บรวม 46,582 ล้าน ลบ.ม. (66%)
 อ่างเก็บน้ำขนาดกลาง น้อยกว่า ปีที่แล้ว 11%
 มีปริมาณน้ำกักเก็บรวม 3,100 ล้าน ลบ.ม. (60%)

- น้ำในเขื่อน**
- 81% ขึ้นไป เกณฑ์น้ำเต็มมาก 5 แห่ง
 - 61 - 80% เกณฑ์น้ำดี 16 แห่ง
 - 31 - 60% เกณฑ์น้ำพอใช้ 7 แห่ง
 - ≤ 30% เกณฑ์น้ำน้อย 7 แห่ง

1. ปริมาณฝนสะสมตั้งแต่ต้นปี 2562 ถึง 17 พฤศจิกายน 62 รวม 1301.6 มม. น้อยกว่าค่าเฉลี่ย 201.3 มม. (13%)
2. อ่างเก็บน้ำขนาดใหญ่มีปริมาณน้ำเก็บกัก 46,582 ล้าน ลบ.ม. (66%) น้อยกว่าปีที่แล้ว 15% (10,649 ล้าน ลบ.ม.)
3. อ่างเก็บน้ำขนาดกลางมีปริมาณน้ำเก็บกัก 3,100 ล้าน ลบ.ม. (60%) น้อยกว่าปีที่แล้ว 11% (526 ล้าน ลบ.ม.)
4. พื้นที่ที่ต้องให้ความสนใจเรื่องน้ำขาดแคลนน้ำ - จังหวัด
 น้ำเค็มรุก - จังหวัด
 น้ำท่วม
 น้ำท่วม - จังหวัด
 น้ำหลาก 1 จังหวัด พัทลุง
 น้ำระบายไม่ทัน - จังหวัด
 น้ำเสีย
 น้ำเสียเนื่องจากสิ่งปฏิกูล - จังหวัด
 น้ำเสียเนื่องจากน้ำท่วมขัง - จังหวัด

22 พฤศจิกายน 2562

สถานการณ์การเก็บกักน้ำในเขื่อนขนาดใหญ่

สภาพน้ำและการระบายน้ำ กฟผ.
รายงาน ณ วันที่ 22 พฤศจิกายน 2562

เขื่อน	A	B	C	D	E	F	G
	ปริมาณน้ำไหลเข้าอ่าง (ล้าน ลบ.ม.)	แผนระบายน้ำ (ล้าน ลบ.ม.)	ระบายน้ำตามเครื่องวัดอัตราการสูญเสีย (ล้าน ลบ.ม.)	ปริมาณน้ำที่สามารใช้ งานได้ (ล้าน ลบ.ม.)	ปริมาณน้ำที่สามารกักเก็บ (ล้าน ลบ.ม.)	ไหลเข้าใต้ (ลบ.)	ใช้ได้จนถึงวันที่
1 เขื่อนภูมิพล	4.14	10.00	11.02	2047.59	21.19	186	25 พ.ค. 63
2 เขื่อนสิริกิติ์	3.06	12.00	12.90	2299.65	34.53	178	17 พ.ค. 63
3 เขื่อนศรีนครินทร์	4.38	15.00	16.40	5150.21	68.85	314	30 ก.ย. 63
4 เขื่อนวชิราลงกรณ	1.78	15.00	16.11	4496.75	76.89	279	26 ส.ค. 63
5 เขื่อนรัชชประภา	3.34	5.00	5.04	2501.48	58.35	496	31 มี.ค. 63
6 เขื่อนบางลาง	3.45	5.00	5.18	626.12	53.15	121	21 มี.ค. 63
7 เขื่อนอุบลรัตน์	0.14	0.05	1.65	-27.05	-1.46	16	5 พ.ย. 62
8 เขื่อนป่าสัก	0.08	0.00	0.07	81.20	51.79	1,160	24 พ.ค. 66
9 เขื่อนสิรินธร	0.00	0.00	0.90	997.15	87.85	1,108	3 ธ.ค. 65
10 เขื่อนเจ้าพระยา	0.00	0.00	0.02	11.00	8.70	550	24 พ.ค. 64
11 เขื่อนป่าสักชลสิทธิ์	0.00	0.69	0.69	313.97	32.81	455	18 ก.พ. 64
12 เขื่อนแควน้อยบางลาง	0.80	1.12	2.24	440.46	49.16	197	5 มิ.ย. 63
รวม	78.37	92.82	105.99	12,496			

แหล่งข้อมูล : การไฟฟ้าฝ่ายผลิตแห่งประเทศไทย

พ.ศ.	ปริมาณน้ำ (ล้าน ลบ.ม.)	%	น้ำใช้การ (ล้าน ลบ.ม.)	%
2562	46,582	66	23,064	49
2561	57,231	81	33,688	71
ผลต่าง	-10,649	-15	-10,624	-22

81% ขึ้นไป ตีมาก 5 แห่ง

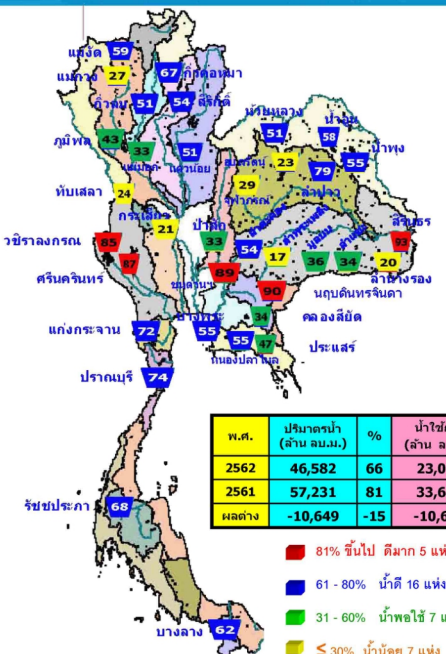
61 - 80% น้ำดี 16 แห่ง

31 - 60% น้ำพอใช้ 7 แห่ง

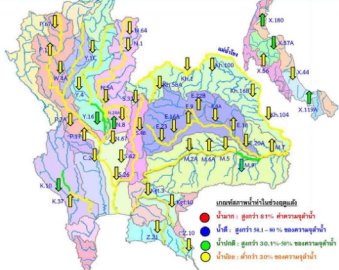
≤ 30% น้ำน้อย 7 แห่ง

ปริมาณน้ำใช้การ 22 พ.ย. 2562

ภาค	จำนวน	%	สถานะเทียบกับเป้าหมาย	+/ - ค่า 0 61 (ล้าน ลบ.ม.)
เหนือ	5,184	29	ลดลง	-7,458
อีสาน	3,199	48	ลดลง	61
กลาง	358	26	ลดลง	-443
ตะวันออก	9,673	73	ลดลง	-1,086
ตะวันตก	803	57	ลดลง	-509
ใต้	3,849	59	ลดลง	-1,188
ทั่วประเทศ	23,064	49	ลดลง	-10,624



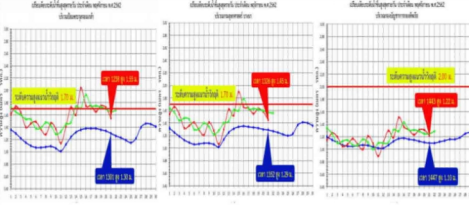
แนวโน้มสถานการณ์น้ำในลำน้ำสายหลัก 22 พฤศจิกายน 2562



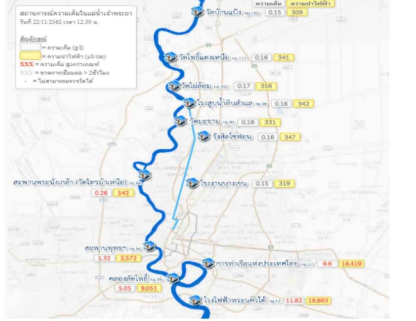
ลุ่มน้ำ	สถานี	พื้นที่ชายน้ำ	ที่ตั้ง	ความสูง	เขตลุ่มน้ำ	ปริมาณน้ำ		ค่า(-) สูง(+) หน่วย หน่วย	สถานี	แนวโน้ม			
						วินาที	เฉลี่ยรายวัน						
1. ปิง	P.1	สะพานบางคูวัด	ลำปางเหนือ	จังหวัดลำปาง	3.70	445	1.43	17	17	-2.27	น้ำ	คง	คง
	P.7A	สะพานบ้านหัวหนอง	ลำปางเหนือ	จังหวัดลำปาง	5.34	3,000	0.44	114	116	-4.90	น้ำ	คง	คง
	P.17	บ้านศรี	ลำปางตอนบน	จังหวัดลำปาง	39.80	2,990	34.54	83	81	-5.26	น้ำ	คง	เพิ่มขึ้น
2. รัง	W.6A	บ้านหัวฝาย	ลำปางตอนบน	จังหวัดลำปาง	8.00	700	0.53	9	10	-7.47	น้ำ	คง	คง
	Y.3C	สะพานบ้านหัวฝาย	ลำปางเหนือ	จังหวัดลำปาง	8.20	993	0.19	8	8	-8.01	น้ำ	คง	คง
3. อย	Y.16	บ้านทรายขาว	ลำปางตอนล่าง	จังหวัดลำปาง	7.30	207	1.37	-	-	-5.93	N/A	N/A	N/A
	N.1	หน้าฝายบ้านหัวฝาย	ลำปางเหนือ	จังหวัดลำปาง	7.00	1,217	0.04	20	20	-6.96	น้ำ	คง	เพิ่มขึ้น
4. ป่างา	N.5A	สะพานเกาะทราย	ลำปางเหนือ	จังหวัดลำปาง	10.37	1,365	1.53	130	141	-8.84	น้ำ	คง	คง
	N.67	สะพานบ้านทรายขาว	ลำปางตอนบน	จังหวัดลำปาง	28.30	1,579	19.15	147	147	-9.15	น้ำ	คง	เพิ่มขึ้น
	M.6A	บ้านทราย	ลำปางเหนือ	จังหวัดลำปาง	6.00	840	0.68	-	-	-5.32	N/A	N/A	N/A
5. ภู	M.9	บ้านทรายขาว	ลำปางเหนือ	จังหวัดลำปาง	9.00	200	6.07	-	-	-2.93	N/A	N/A	N/A
	M.7	สะพานบ้านทรายขาว	ลำปางเหนือ	จังหวัดลำปาง	7.00	2,300	2.78	36	36	-4.22	น้ำ	คง	เพิ่มขึ้น
	Kg.10	บ้านทราย	ลำปางเหนือ	จังหวัดลำปาง	11.00	300	5.57	-	-	-5.43	N/A	N/A	N/A
6. บางเขน	Kg.10	บ้านทราย	ลำปางเหนือ	จังหวัดลำปาง	10.20	658	0.77	15	18	-9.43	น้ำ	คง	คง
	X.158	สะพานบ้านหัวฝาย	ลำปางตอนบน	จังหวัดลำปาง	11.50	597	3.62	27	27	-7.88	น้ำ	คง	เพิ่มขึ้น
7. ลำปาง	X.37A	บ้านหัวฝาย	ลำปางตอนบน	จังหวัดลำปาง	10.76	489	7.05	105	106	-3.71	น้ำ	คง	คง
	X.119A	บ้านหัวฝาย	ลำปางตอนบน	จังหวัดลำปาง	8.20	219	5.18	57	57	-3.02	น้ำ	คง	เพิ่มขึ้น

เปรียบเทียบระดับน้ำขึ้นสูงสุดรายวัน (น้ำทำนายและน้ำจริง) ในแม่น้ำเจ้าพระยา ข้อมูลวันพฤหัสบดีที่ ๒๑ พฤศจิกายน พ.ศ.๒๕๖๒

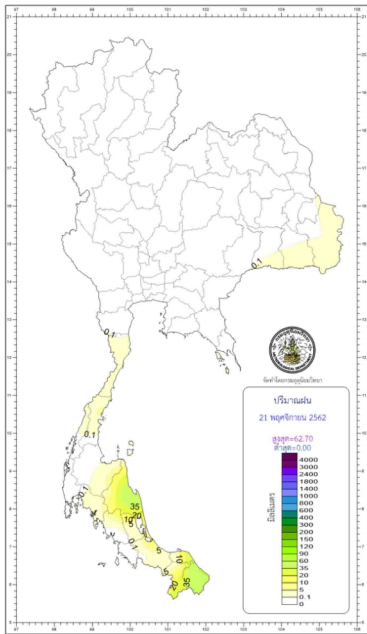
บริเวณบึงพระจุลจอมเกล้า บริเวณกรมอุทกศาสตร์ บริเวณ บก.ท. พระราชวังเดิม



● น้ำทำนายหรือน้ำทะเลหนุน เป็นน้ำจากปัจจัยทางดาราศาสตร์และสภาพอุทกวิทยาชายฝั่ง ซึ่งทำนายล่วงหน้าไว้ 10 วัน
● น้ำจริง เป็นน้ำที่ตรวจวัดได้จากสถานีวัดระดับน้ำ



ข้อมูลจากเครื่องวัดคุณภาพน้ำ เป็นข้อมูลเพื่อใช้ในการบริหารจัดการน้ำในลำน้ำสายหลักในภาพรวมของกรมชลประทาน
 เกณฑ์มาตรฐานคุณภาพน้ำ : ความเค็ม < 0.25 g/l, ความขุ่น < 500 หน่วย, ออกซิเจนละลายน้ำ > 2 mg/l, ระยะเวลาตรวจ 5-6
 เกณฑ์มาตรฐานคุณภาพน้ำ : ความเค็ม < 1.80 g/l (ถ้ามีค่าสูงค่าคุณภาพน้ำ)
 เกณฑ์มาตรฐานคุณภาพน้ำ : ความเค็ม < 2 g/l, ความขุ่น < 4,000 หน่วย/cm



 กองพยากรณ์อากาศ กรมอุตุนิยมวิทยา กระทรวงดิจิทัลเพื่อเศรษฐกิจและสังคม		รายงานสรุปลักษณะอากาศ ประจำวันศุกร์ที่ 22 พฤศจิกายน พ.ศ. 2562 ออกประกาศเวลา 1100 น.
ภาค	เกณฑ์และปริมาณฝนประจำวันโดยเฉลี่ย ตั้งแต่เวลา 0700 น. ถึงที่ 21 พ.ศ. 62 ถึงเวลา 0700 น. วันที่ 22 พ.ศ. 62	จุดฝนที่เป็นอันตรายเข็ช
เหนือ	ไม่มีรายงานฝนตก	ต่ำสุด 5.0 ยอดดอยอินทนนท์ อ.จอมทอง จ.เชียงใหม่ ต่ำสุด 13.4 อ.ภูเมฆา อ.ภูกามยาว สูงสุด 34.4 อ.เมือง จ.พิจิตร
ตะวันออกเฉียงเหนือ	ไม่มีรายงานฝนตก	ต่ำสุด 10.0 เขตวิภาวดีรังสิต ร.วังทอง อ.ภูเรือ จ.เลย ต่ำสุด 15.6 ต.จามแม่ อ.เมือง จ.นครพนม สูงสุด 32.8 อ.เมือง จ.ขอนแก่น
กลาง	ไม่มีรายงานฝนตก	ต่ำสุด 17.5 อ.หนองบัว อ.กาญจนบุรี สูงสุด 34.5 อ.เมือง จ.นครสวรรค์
ตะวันออก	ไม่มีรายงานฝนตก	ต่ำสุด 15.8 สถานีอุตุนิยมวิทยา (เขาชะเมา) อ.เมือง จ.ระยอง ต่ำสุด 20.7 อ.สนามชัยเขต จ.ฉะเชิงเทรา และ อ.คลองขลุง จ.สุโขทัย สูงสุด 36.3 เขตนครบึง อ.ศรีวิภา จ.ชลบุรี
ใต้และวันออก	มีฝนร้อยละ 40 ของพื้นที่ มากที่สุด 62.7 มม. ที่ อ.เมือง จ.นราธิวาส	ต่ำสุด 19.7 ต.หนองพัน อ.สิริวิภา จ.ประจวบคีรีขันธ์ สูงสุด 33.2 อ.หนองจิก จ.ปัตตานี
ใต้และวันตก	มีฝนร้อยละ 10 ของพื้นที่ มากที่สุด 1.4 มม. ที่ อ.เหนือคลอง จ.กระบี่	ต่ำสุด 22.6 อ.เมือง จ.ระนอง สูงสุด 33.5 อ.เมือง จ.ภูเก็ต
กรุงเทพมหานครและปริมณฑล	ไม่มีรายงานฝนตก	ต่ำสุด 22.0 อ.คลองหลวง จ.ปทุมธานี สูงสุด 36.8 ศูนย์การประมงแห่งชาติสิริวิภา อ.คลองน้อย จ.กรุงเทพมหานคร

- วัน** กรุงเทพมหานคร ระยะเวลาที่ตกเวลา 17.47 น. ระยะเวลาที่ตกเวลา 18.05 น.
- วันพุธ** อ.โชคชัย อ.โชคชัย จ.สุรินทร์ อ.ศรีวิภา จ.สุราษฎร์ธานี ระยะเวลาที่ขึ้นเวลา 06.03 น. ระยะเวลาที่ขึ้นเวลา 06.28 น.
- ลักษณะต้นน้ำในแม่น้ำเจ้าพระยา ที่ขึ้นก่อนมีสัญญาณของน้ำหรือส่วนควบโดยกรมอุทกศาสตร์ มีส่วนน้ำทะเลหนุนและอิทธิพลต่าง ๆ ดังนี้**
- (22 พ.ศ. 62)**
 - น้ำขึ้นเต็มที่ เวลา 15.21 น. สุราษฎร์ธานีทะเลปานกลาง 1 เมตร 29 เซนติเมตร และ เวลา - น. สุราษฎร์ธานีทะเลปานกลาง - เมตร - เซนติเมตร
 - น้ำลงเต็มที่ เวลา 07.22 น. ต่ำกว่าระดับทะเลปานกลาง - เมตร 22 เซนติเมตร และ เวลา 22.55 น. สุราษฎร์ธานีทะเลปานกลาง - เมตร 23 เซนติเมตร
- วันพฤหัสบดี (23 พ.ศ. 62)**
 - น้ำขึ้นเต็มที่ เวลา 02.00 น. สุราษฎร์ธานีทะเลปานกลาง - เมตร 45 เซนติเมตร และ เวลา 15.49 น. สุราษฎร์ธานีทะเลปานกลาง 1 เมตร 27 เซนติเมตร
 - น้ำลงเต็มที่ เวลา 08.21 น. ต่ำกว่าระดับทะเลปานกลาง - เมตร 8 เซนติเมตร และ เวลา 23.35 น. ต่ำกว่าระดับทะเลปานกลาง - เมตร 6 เซนติเมตร

พยากรณ์อากาศประจำวันศุกร์ที่ 22 พฤศจิกายน พ.ศ. 2562
ออกประกาศ เวลา 11.00 น.



ภาคเหนือ

บริเวณที่หนาว
อากาศเย็นถึงหนาวในบางพื้นที่
ลดลงจากพายุหนาวที่หนาวจัด
อุณหภูมิช่วง 6-12 องศาเซลเซียส

18-21°C

ภาคตะวันออกเฉียงเหนือ

บริเวณที่หนาว
อากาศเย็นถึงหนาวในบางพื้นที่
ลดลงจากพายุ
อุณหภูมิช่วง 9-12 องศาเซลเซียส

17-21°C

ภาพแสดงอากาศประจำวันศุกร์ที่ 22 พฤศจิกายน พ.ศ. 2562

ภาคตะวันออก

มีอากาศเย็นในตอนเช้า
พายุมีคลื่นสูง 1 ม.
ทำคลื่นที่สูง 1-2 ม.

20-23°C

ภาคใต้ฝั่งตะวันตก

มีคลื่นลมแรงมาก
คลื่นมีกำลังสูง 1.5-2 เมตร
พายุมีคลื่นสูง 1-2 ม.
บริเวณที่มีคลื่นลมที่รุนแรง ~ 2 ม.

22-23°C

ภาคใต้ฝั่งตะวันออก

มีคลื่นลมแรงมาก
คลื่นมีกำลังค่อนข้างแรง 40 เซนติเมตร
มีฝนเล็กน้อยทางตอนใต้
พายุมีคลื่นสูง 1-2 ม.
บริเวณที่มีคลื่นลมที่รุนแรง ~ 2 ม.
มีฝนเล็กน้อยทางตอนใต้
พายุมีคลื่นสูง 2-3 ม.
บริเวณที่มีคลื่นลมที่รุนแรง ~ 3 ม.

22-24°C

กรุงเทพมหานครและปริมณฑล

มีอากาศเย็นในตอนเช้า

22-23°C

ข้อควรระวัง

ประชาชนที่ออกนอกเมืองอากาศเย็นในตอนเช้า โดยเฉพาะบริเวณที่ราบในภาคเหนือและภาคตะวันออกเฉียงเหนือมีอากาศเย็น
และมีหมอกปกคลุมตั้งแต่ 16-20 องศาเซลเซียส สำหรับในกรุงเทพมหานครบริเวณที่มีฝนจะมีหมอกปกคลุม และอากาศหนาว ส่วน
บริเวณนอกเขตและนอกภูมิภาคพายุหนาวจัด อุณหภูมิที่ต่ำกว่า 6-14 องศาเซลเซียส ขอให้ประชาชนดูแลสุขภาพจากอากาศเนื่องจาก
อากาศที่หนาวเย็นลง

สำหรับภาคใต้ค่อนข้างยังมีคลื่นลมที่ค่อนข้างแรงบริเวณภาคใต้บริเวณชายฝั่งทะเลอันดามันไว้ด้วย ส่วนบริเวณ
อ่าวไทยตอนล่างมีคลื่นสูง 2-3 เมตร บริเวณที่มีฝนฟ้าคะนองคลื่นสูงประมาณ 3 เมตร ขอให้ชาวเรือบริเวณอ่าวไทยเพิ่มความ
ระมัดระวังในการเดินเรือ และหลีกเลี่ยงการเดินเรือบริเวณที่มีฝนฟ้าคะนอง เรือเล็กควรงดออกจากริมน้ำในระยะนี้



แผนที่แสดงพื้นที่เสี่ยงภัยฝนตกหนักถึงหนักมาก
ประจำวันศุกร์ที่ 22 พฤศจิกายน พ.ศ. 2562
ถึงเวลา 11.00 น. วันศุกร์ ถึง 11.00 น. วันเสาร์

ไม่มีพื้นที่เสี่ยงภัยฝนตกหนักถึงหนักมาก



รายงานสถานการณ์พื้นที่
เสี่ยงอุทกภัยน้ำหลากในเขต
พื้นที่ลาดเชิงเขา

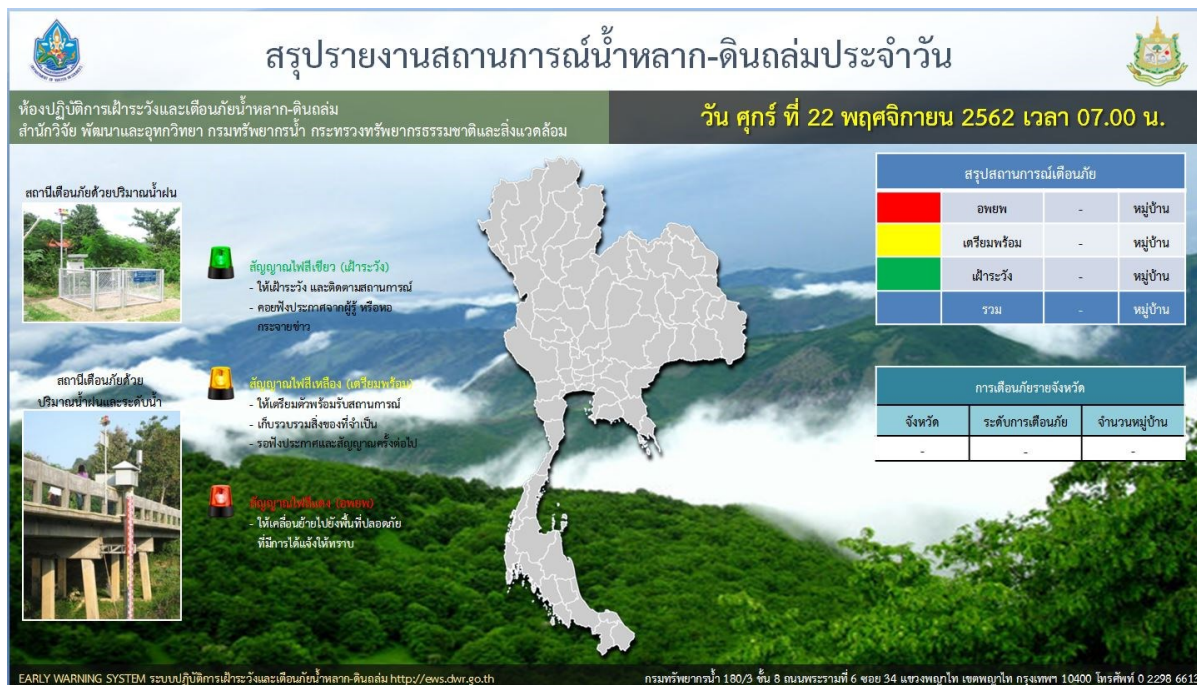


รายงานสถานการณ์พื้นที่เสี่ยงอุทกภัยน้ำหลากในเขตพื้นที่ลาดเชิงเขา

วันที่ 22 พฤศจิกายน 2562 เวลา 07:00 น.

1) Early Warning System (22 พ.ย. 2562 เวลา 07.00 น)

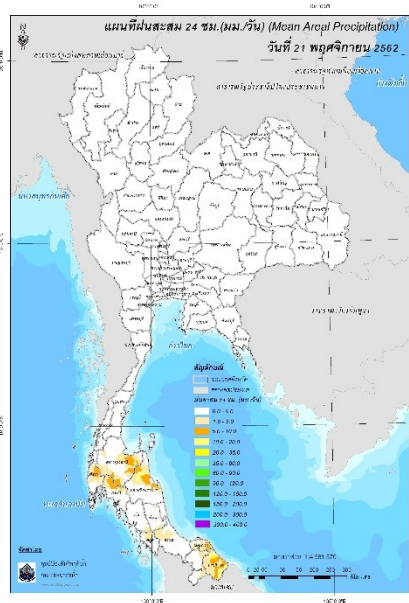
สถานี Early Warning System ที่มีฝนตกทั้งหมด 34 สถานี ครอบคลุม 70 หมู่บ้าน ไม่มีการแจ้งเตือนภัย



ที่มา : สำนักวิจัย พัฒนาและอุทกวิทยา

2) ปริมาณฝน

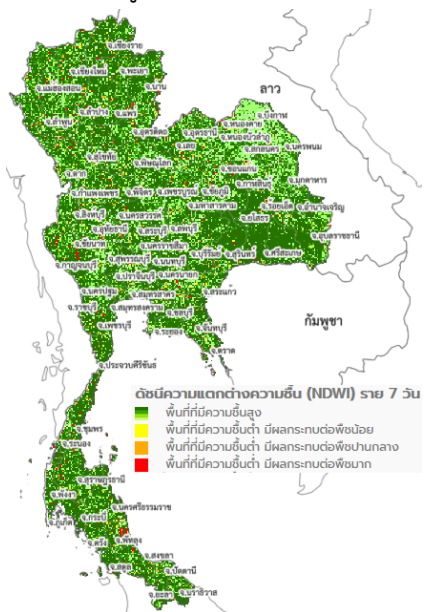
ผลการเปรียบเทียบปริมาณฝนสะสม 24 ชั่วโมง ของวันที่ 21 ถึง 22 พฤศจิกายน 2562 (เวลา 07:00 น.) จากระบบของ Mekong River Commission Flash Flood Guidance System (MRCFFGS) แสดงให้เห็นว่ามีปริมาณฝนตกบริเวณภาคใต้ มีปริมาณฝนสะสมประมาณ 5 – 10 มม./วัน ส่วนบริเวณจังหวัดนราธิวาส มีปริมาณฝนสะสมประมาณ 20 – 35 มม./วัน



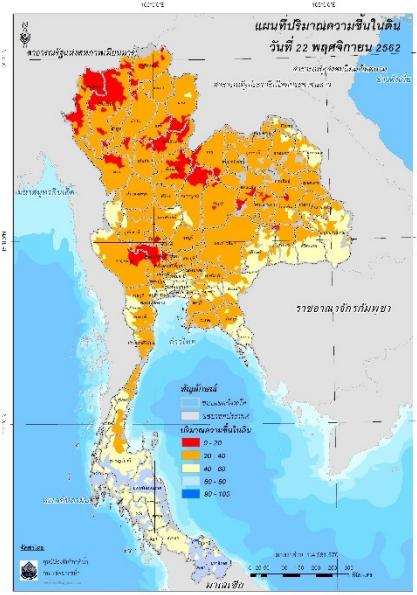
ปริมาณฝนสะสม 24 ชั่วโมง (MRCFFGS)

3) ปริมาณความชื้นในดิน

ปริมาณความชื้นในดินจากแผนที่ดาวเทียมของ Gistda (ดัชนีความแตกต่าง (NDWI) ราย 7 วัน) และค่าความชื้นในดินที่ได้จากระบบ MRCFFGS พบว่าพื้นที่บริเวณภาคใต้ มีค่าความชื้นอยู่ในเกณฑ์ประมาณร้อยละ 60 - 80 สภาวะดังกล่าวหมายถึงดินในพื้นที่บริเวณดังกล่าว ยังสามารถรองรับปริมาณน้ำฝนได้อีกประมาณ 20% ก่อนที่จะเข้าสู่สภาพอิ่มตัว

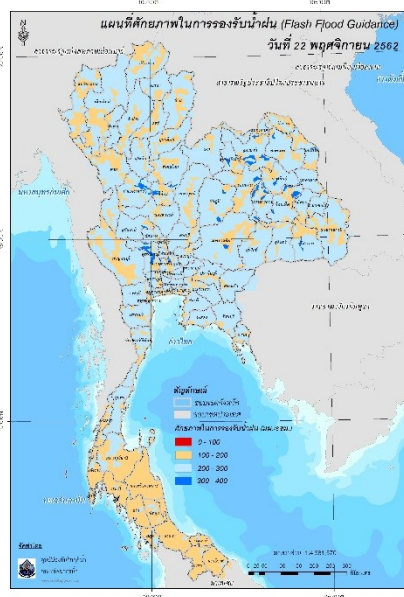


แผนที่ดาวเทียมของ Gistda
(16 - 22 พ.ย. 62)



ปริมาณความชื้นในดิน (MRCFFG)

4) ศักยภาพในการรองรับน้ำฝน FFG (Flash Flood Guidance)

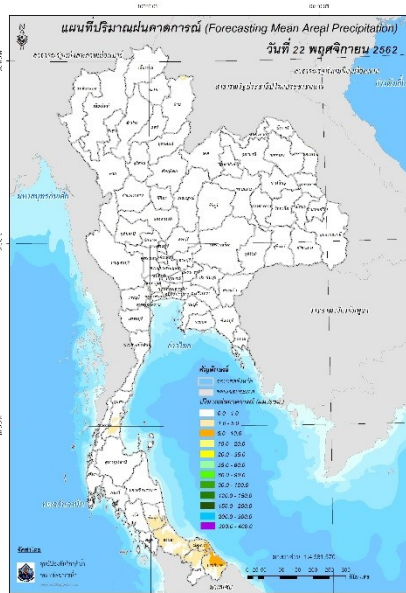


FFG หมายถึง ค่าความสามารถในการรองรับปริมาณฝนของพื้นที่นั้นๆ ก่อนที่จะเกิดสภาวะน้ำล้นตลิ่งที่จุดออกของปลายพื้นที่ โดยค่า FFG 06-hr หมายถึง ปริมาณฝนที่จะส่งผลให้เกิดสภาวะน้ำล้นตลิ่งที่ปลายลุ่มน้ำในอีก 6 ชั่วโมงข้างหน้า (มม./6ชม.)

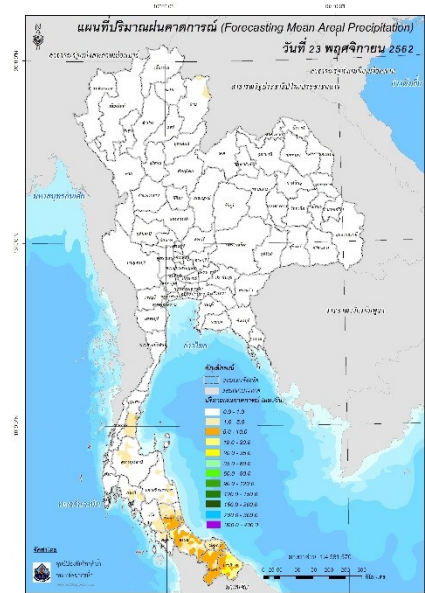
5) ปริมาณฝนคาดการณ์ล่วงหน้า

ปริมาณฝนคาดการณ์ในวันที่ 22 พฤศจิกายน 2562 เวลา 13.00 น. บริเวณภาคใต้ จะมีปริมาณฝนสะสม 6 ชั่วโมงข้างหน้า 5 - 10 มม.

ปริมาณฝนคาดการณ์ในวันที่ 23 พฤศจิกายน 2562 เวลา 07.00 น. บริเวณภาคใต้ จะมีปริมาณฝนสะสม 24 ชั่วโมงข้างหน้า 5 - 10 มม. ส่วนบริเวณจังหวัดนราธิวาส จะมีปริมาณฝนสะสม 24 ชั่วโมงข้างหน้า 20 - 35 มม.



ปริมาณฝนคาดการณ์ในวันที่ 22 พฤศจิกายน 2562

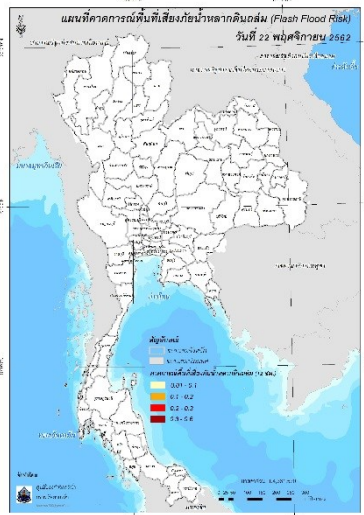


ปริมาณฝนคาดการณ์ในวันที่ 23 พฤศจิกายน 2562

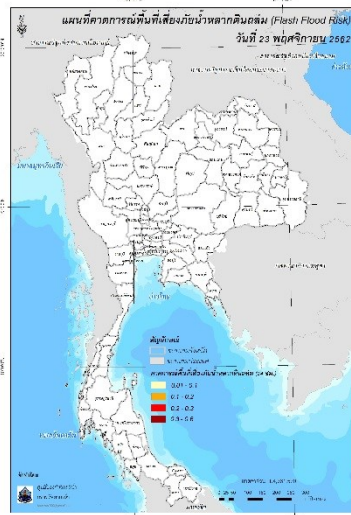
6) ความเสี่ยงจากน้ำท่วม

- การคาดการณ์พื้นที่เสี่ยงภัยน้ำหลากดินถล่มจากข้อมูล MRCFFGS วันที่ 22 พฤศจิกายน 2562 ในอีก 12 ชม. 24 ชม. และ 36 ชม. ไม่พบพื้นที่เสี่ยง

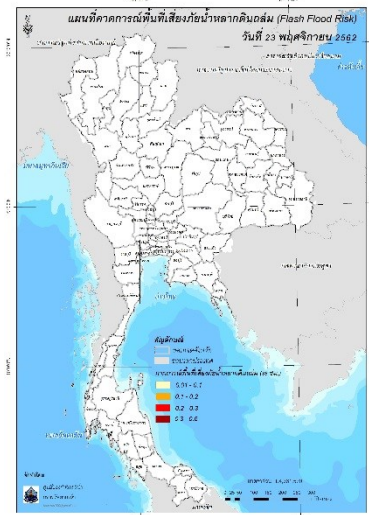
แผนที่แสดงการคาดการณ์พื้นที่เสี่ยงภัยน้ำหลากดินถล่ม วันที่ 22 พฤศจิกายน 2562



วันที่ 23 พ.ย. 2562 (19:00 น.)



วันที่ 23 พ.ย. 2562 (07:00 น.)



วันที่ 23 พ.ย. 2562 (19:00 น.)

คำแนะนำ: ข้อมูลดังกล่าวเป็นการคาดการณ์พื้นที่เสี่ยงภัยน้ำหลาก โดยอาศัยข้อมูลปริมาณฝนจากดาวเทียม ดังนั้นรายงานฉบับนี้ควรใช้งานควบคู่ไปกับการตรวจวัดปริมาณฝนจริงภาคสนาม และข้อมูลจากเรดาร์ เพื่อประกอบการตัดสินใจ

ปริมาณฝนสะสมปี

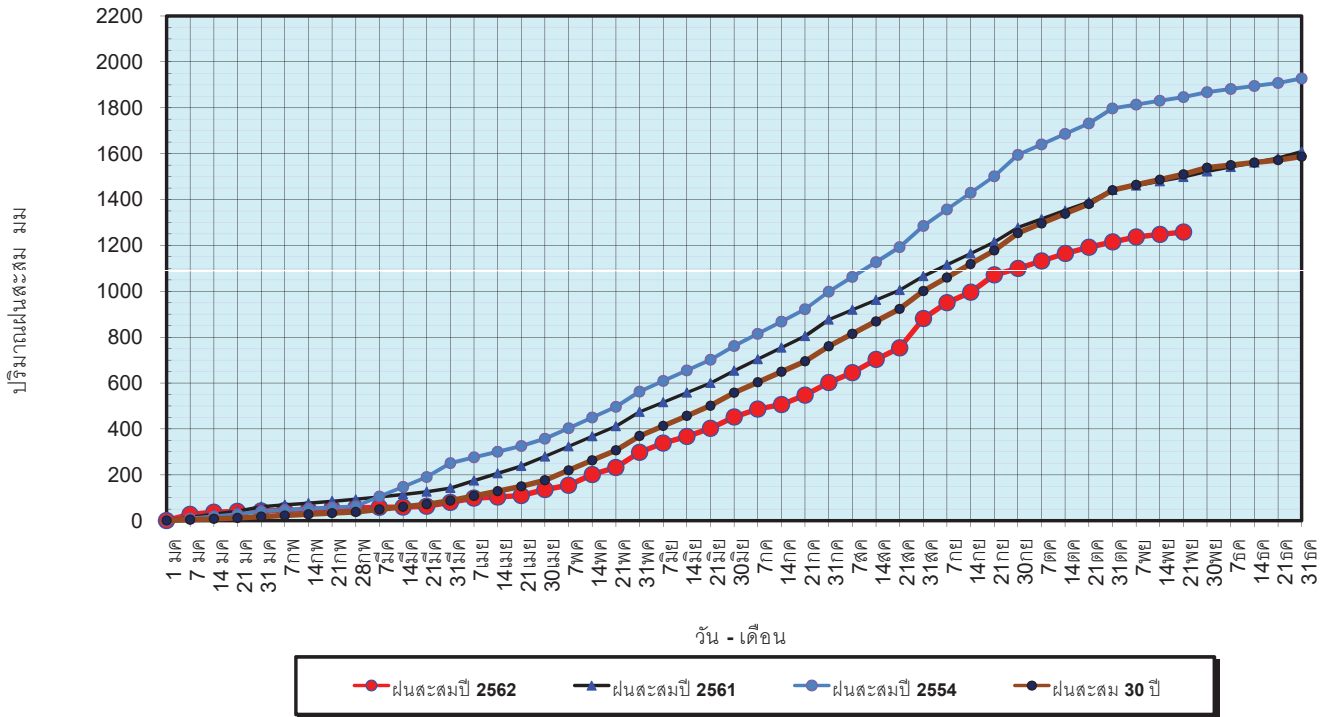
พ.ศ. ๒๕๖๑ และ ๒๕๖๒

เทียบค่าเฉลี่ย ๓๐ ปี



วันที่ 21 พฤศจิกายน 2562
 ฝน30ปี = 1,509.88 มม. (สะสมทั้งปี = 1,587.70 มม.)
 ปี61 = 1,498.49 มม. (สะสมทั้งปี = 1,608.74 มม.)
 ปี62 = 1,257.70 มม.
 เปรียบเทียบกับ ปี 61 **มีค่าน้อยกว่า** -240.79 มม.
 เปรียบเทียบกับฝนเฉลี่ย 30 ปี **มีค่าน้อยกว่า** -252.18 มม.

ปริมาณฝนสะสมปี 2554-2561-2562 เทียบกับค่าเฉลี่ย 30 ปี



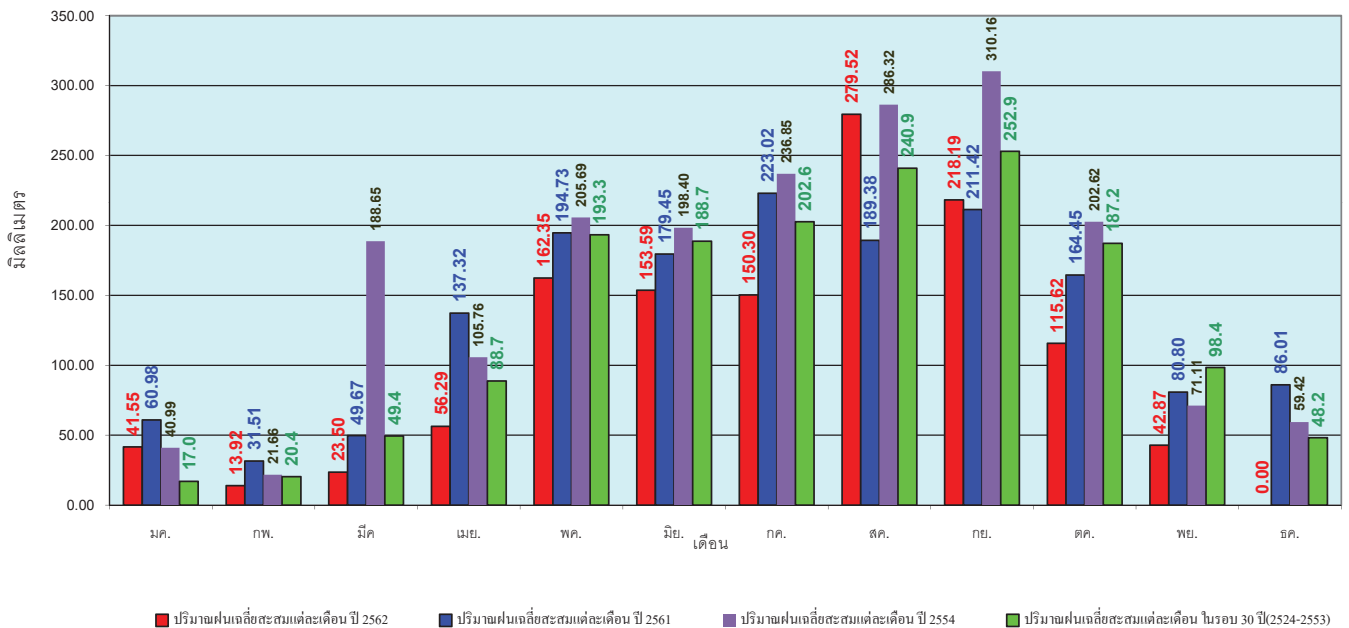
ข้อมูลจากกรมอุตุนิยมวิทยาจำนวน 122 สถานีข้อมูลปริมาณฝนสะสมถึง วันที่ 21 พฤศจิกายน 2562



ศูนย์เมขลา ศูนย์ป้องกันวิกฤตน้ำ กรมทรัพยากรน้ำ

วันที่ 21 พฤศจิกายน 2562
 ฝน30ปี = 1,509.88 มม. (สะสมทั้งปี = 1,587.50 มม.)
 ปี61 = 1,498.49 มม. (สะสมทั้งปี = 1,608.74 มม.)
 ปี62 = 1,257.70 มม.
 เปรียบเทียบกับ ปี 61 **มีค่าน้อยกว่า** -240.79 มม.
 เปรียบเทียบกับฝนเฉลี่ย 30 ปี **มีค่าน้อยกว่า** -252.18 มม.

ปริมาณฝนเฉลี่ยรายเดือนของประเทศ



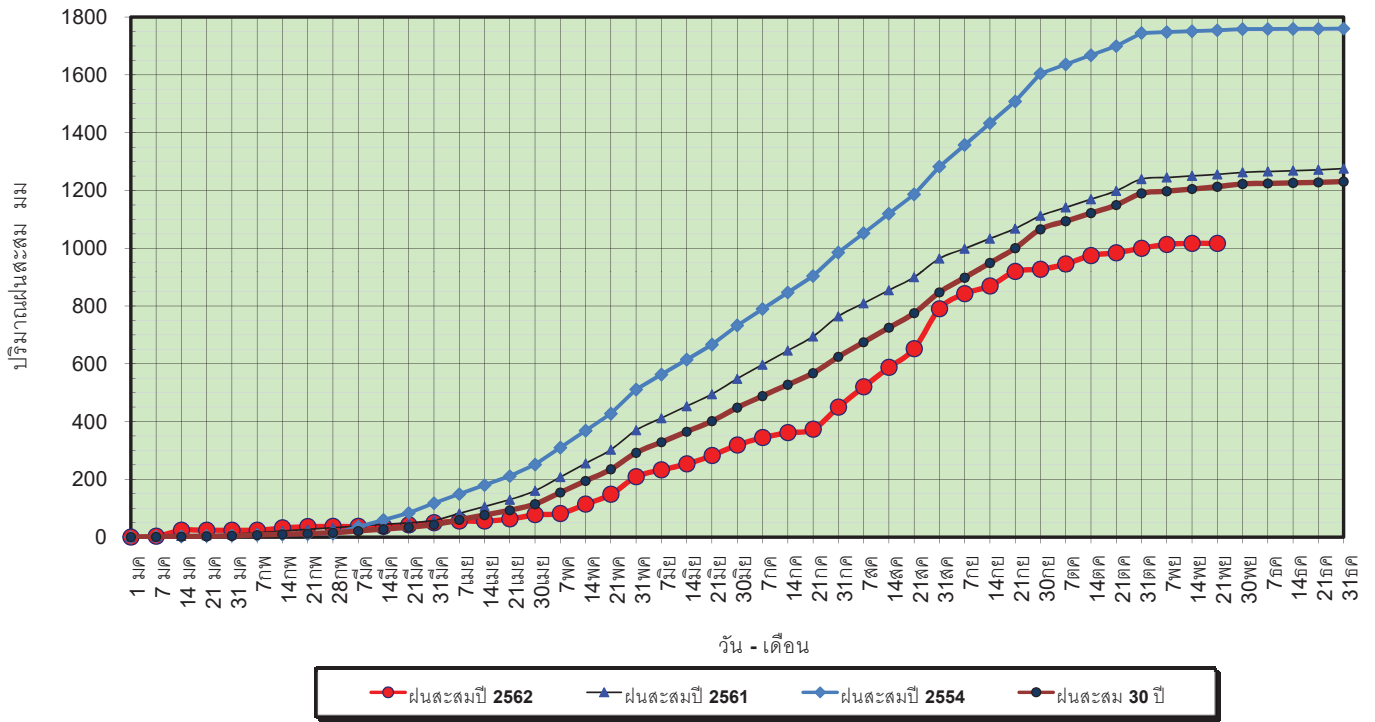
ข้อมูลจากกรมอุตุนิยมวิทยาจำนวน 122 สถานีข้อมูลปริมาณฝนสะสมถึง วันที่ 21 พฤศจิกายน 2562



ศูนย์เมขลา ศูนย์ป้องกันวิกฤตน้ำ กรมทรัพยากรน้ำ

วันที่ 21 พฤศจิกายน 2562
 ฝน30ปี = 1,212.83 มม. (สะสมทั้งปี = 1,230.90 มม.)
 ปี61 = 1,256.02 มม. (สะสมทั้งปี = 1,276.02 มม.)
 ปี62 = 1,016.69 มม.
 เปรียบเทียบกับ ปี 61 **มีค่าน้อยกว่า** -239.34 มม.
 เปรียบเทียบกับฝนเฉลี่ย 30 ปี **มีค่าน้อยกว่า** -196.14 มม.

ปริมาณฝนสะสมภาคเหนือ



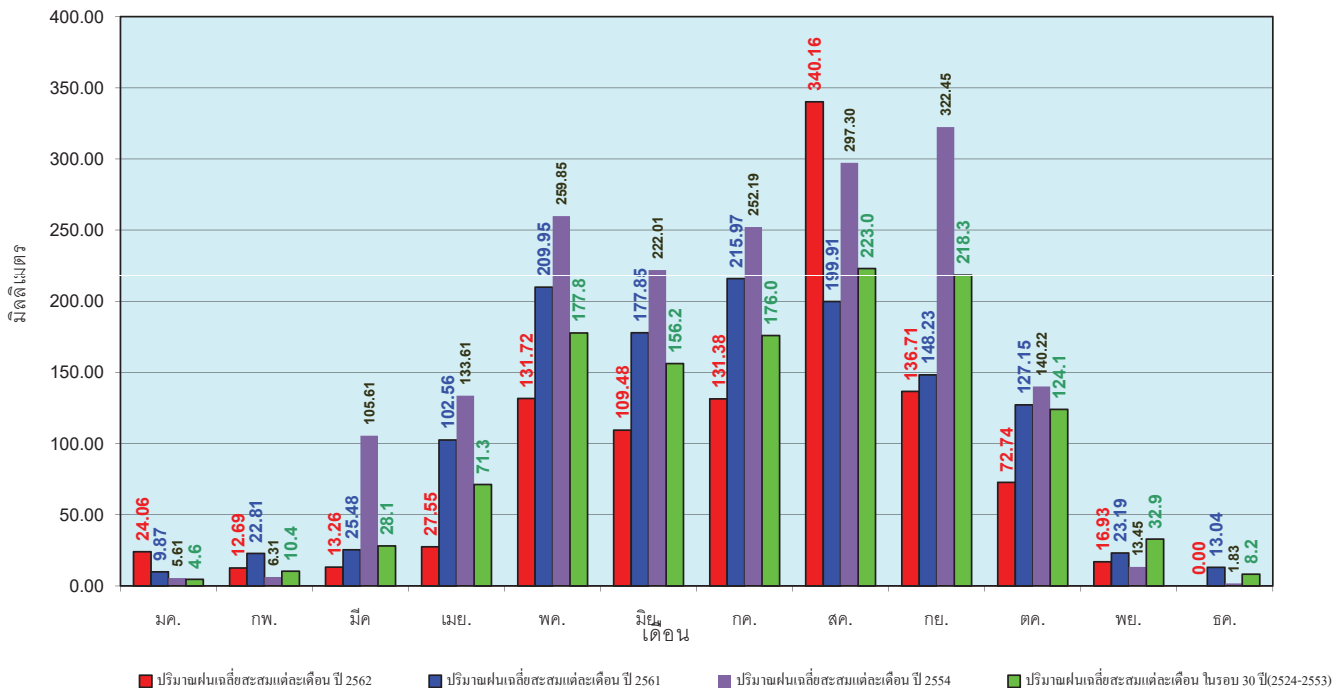
ข้อมูลจากกรมอุตุนิยมวิทยาจำนวน 32
 สถานีข้อมูลปริมาณฝนสะสมถึง วันที่
 21 พฤศจิกายน 2562



ศูนย์เมฆชา ศูนย์ป้องกันวิกฤตน้ำ กรมทรัพยากรน้ำ

วันที่ 21 พฤศจิกายน 2562
 ฝน30ปี = 1,212.83 มม. (สะสมทั้งปี = 1,230.90 มม.)
 ปี61 = 1,256.02 มม. (สะสมทั้งปี = 1,276.02 มม.)
 ปี62 = 1,016.69 มม.
 เปรียบเทียบกับ ปี 61 **มีค่าน้อยกว่า** -239.34 มม.
 เปรียบเทียบกับฝนเฉลี่ย 30 ปี **มีค่าน้อยกว่า** -196.14 มม.

ปริมาณฝนเฉลี่ยสะสมรายเดือน ภาคเหนือ



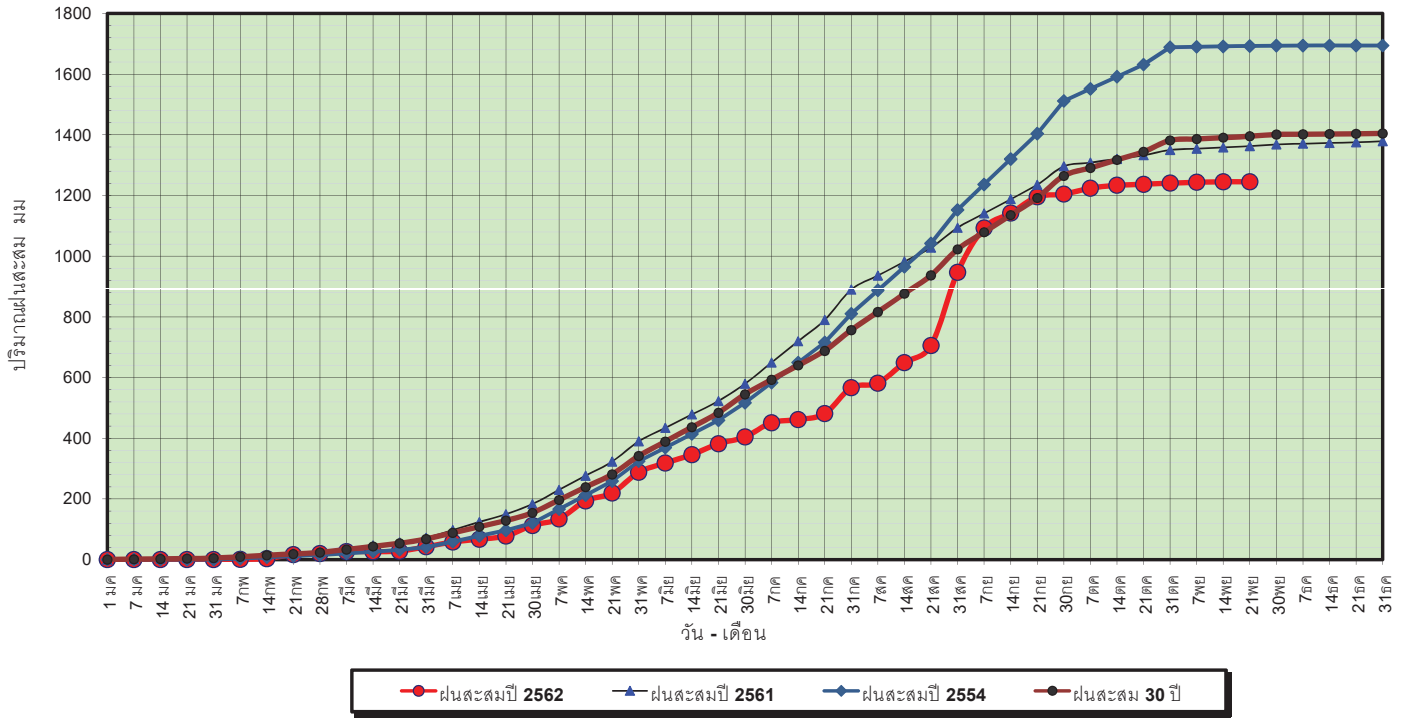
ข้อมูลจากกรมอุตุนิยมวิทยาจำนวน32
 สถานีข้อมูลปริมาณฝนสะสมถึง วันที่
 21 พฤศจิกายน 2562



ศูนย์เมฆชา ศูนย์ป้องกันวิกฤตน้ำ กรมทรัพยากรน้ำ

วันที่ 21 พฤศจิกายน 2562
 ฝน30ปี = 1,395.15 มม. (สะสมทั้งปี = 1,404.50 มม.)
 ปี61 = 1,363.09 มม. (สะสมทั้งปี = 1,379.22 มม.)
 ปี62 = 1,245.46 มม.
 เปรียบเทียบกับ ปี 61 **มีค่าน้อยกว่า** -117.63 มม.
 เปรียบเทียบกับฝนเฉลี่ย 30 ปี **มีค่าน้อยกว่า** -149.69 มม.

ปริมาณฝนสะสมภาคตะวันออกเฉียงเหนือ

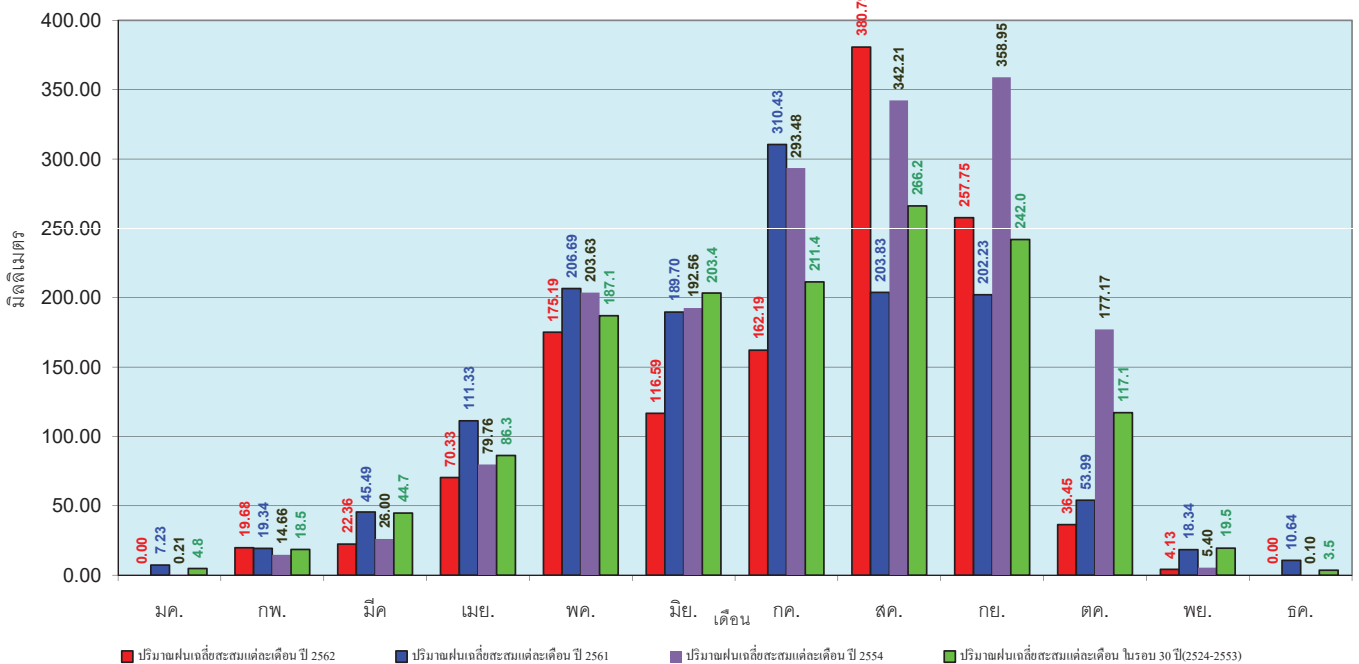


ข้อมูลจากกรมอุตุนิยมวิทยาจำนวน 28
 สถานีข้อมูลปริมาณฝนสะสมถึง วันที่
 21 พฤศจิกายน 2562



วันที่ 21 พฤศจิกายน 2562
 ฝน30ปี = 1,395.15 มม. (สะสมทั้งปี = 1,404.50 มม.)
 ปี61 = 1,363.09 มม. (สะสมทั้งปี = 1,379.22 มม.)
 ปี62 = 1,245.46 มม.
 เปรียบเทียบกับ ปี 61 **มีค่าน้อยกว่า** -117.63 มม.
 เปรียบเทียบกับฝนเฉลี่ย 30 ปี **มีค่าน้อยกว่า** -149.69 มม.

ปริมาณฝนเฉลี่ยสะสมรายเดือน ภาคตะวันออกเฉียงเหนือ

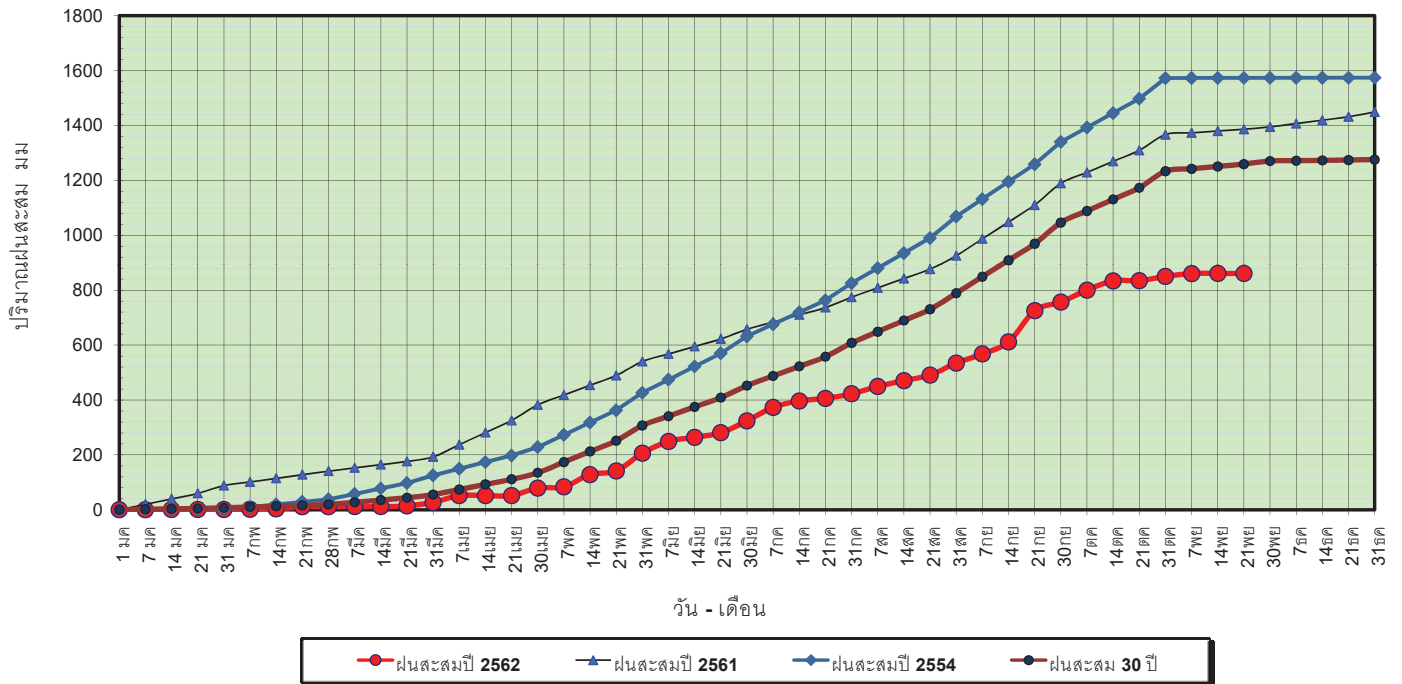


ข้อมูลจากกรมอุตุนิยมวิทยาจำนวน 28
 สถานีข้อมูลปริมาณฝนสะสมถึง วันที่
 21 พฤศจิกายน 2562



วันที่ 21 พฤศจิกายน 2562
 ฝน30ปี = 1,258.87 มม. (สะสมทั้งปี = 1,275.20 มม.)
 ปี61 = 1,386.10 มม. (สะสมทั้งปี = 1,449.20 มม.)
 ปี62 = 860.97 มม.
 เปรียบเทียบกับ ปี 61 **มีค่าน้อยกว่า** -525.14 มม.
 เปรียบเทียบกับฝนเฉลี่ย 30 ปี **มีค่าน้อยกว่า** -397.90 มม.

ปริมาณฝนสะสมภาคกลาง

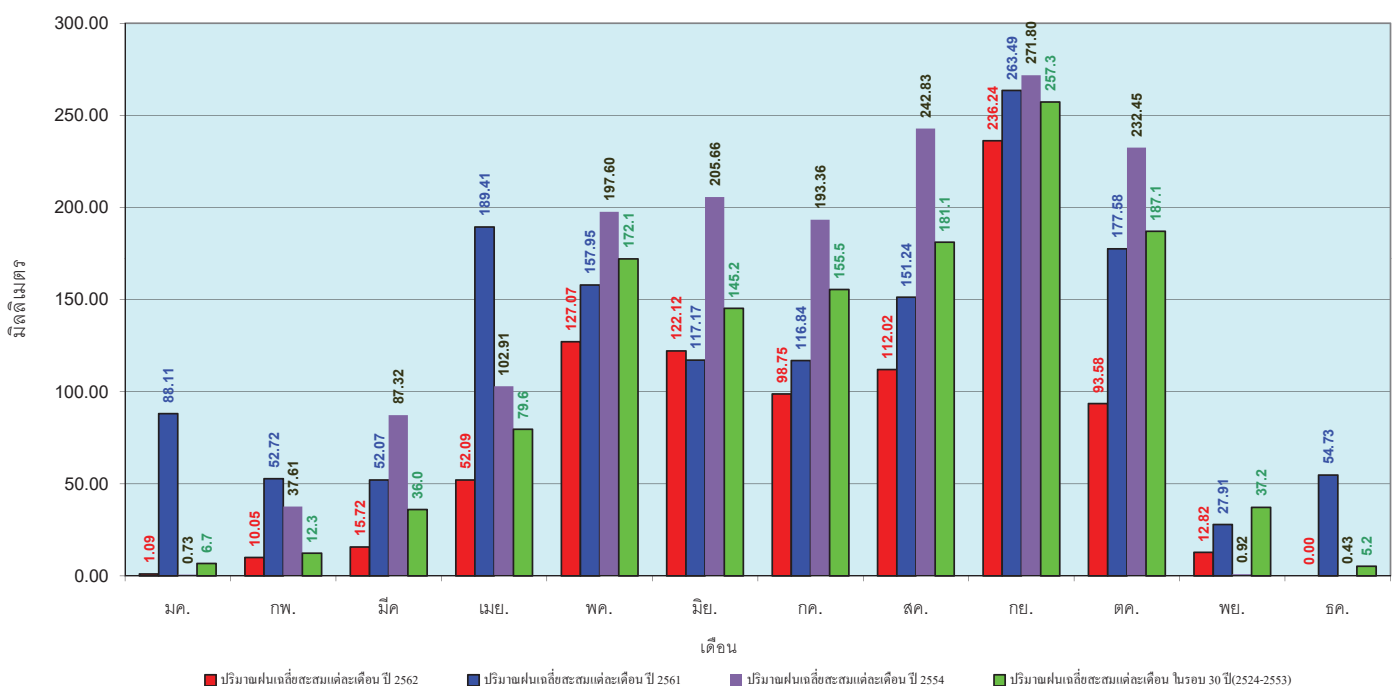


ข้อมูลจากกรมอุตุนิยมวิทยาจำนวน 13 สถานีข้อมูลปริมาณฝนสะสมถึง วันที่ 21 พฤศจิกายน 2562



วันที่ 21 พฤศจิกายน 2562
 ฝน30ปี = 1,258.87 มม. (สะสมทั้งปี = 1,275.20 มม.)
 ปี61 = 1,386.10 มม. (สะสมทั้งปี = 1,449.20 มม.)
 ปี62 = 860.97 มม.
 เปรียบเทียบกับ ปี 61 **มีค่าน้อยกว่า** -525.14 มม.
 เปรียบเทียบกับฝนเฉลี่ย 30 ปี **มีค่าน้อยกว่า** -397.90 มม.

ปริมาณฝนเฉลี่ยสะสมรายเดือน ภาคกลาง

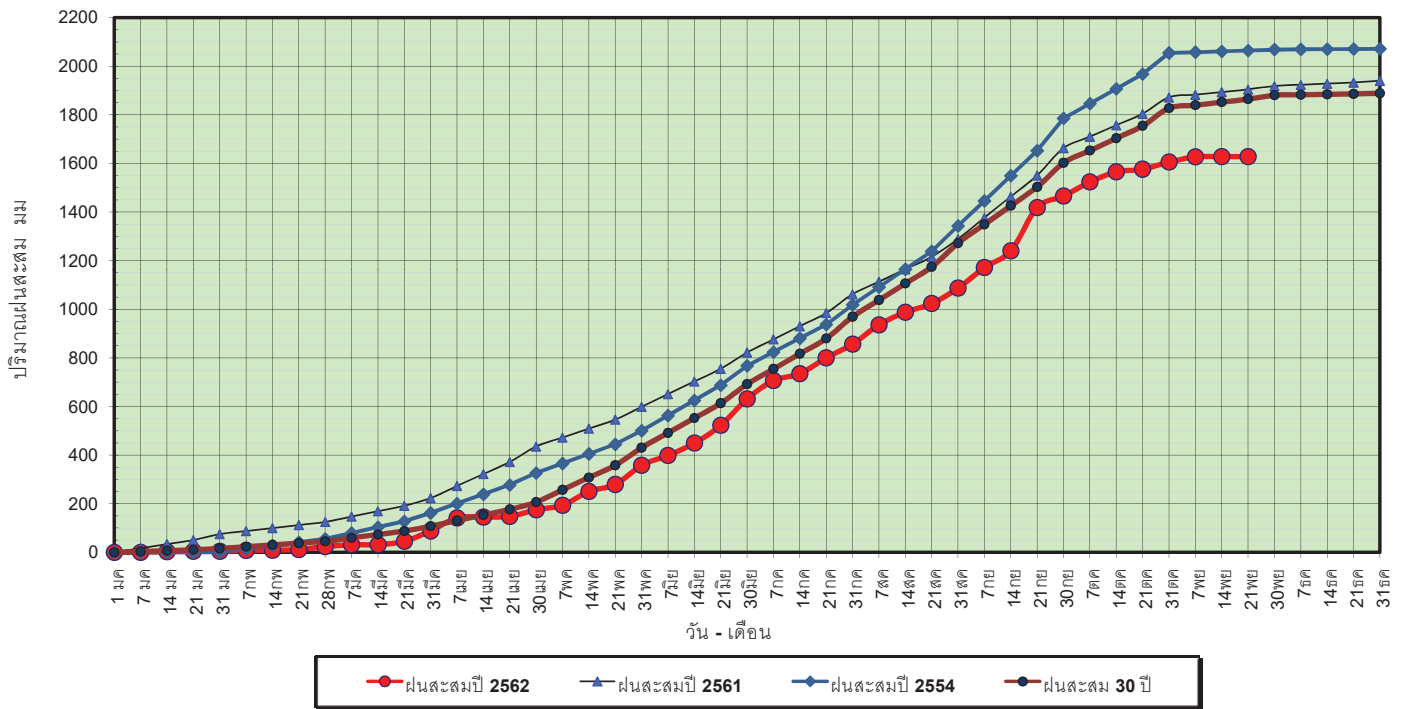


ข้อมูลจากกรมอุตุนิยมวิทยาจำนวน 13 สถานีข้อมูลปริมาณฝนสะสมถึง วันที่ 21 พฤศจิกายน 2562



วันที่ 21 พฤศจิกายน 2562
 ฝน30ปี = 1,864.71 มม. (สะสมทั้งปี = 1,888.80 มม.)
 ปี61 = 1,903.92 มม. (สะสมทั้งปี = 1,939.43 มม.)
 ปี62 = 1,627.37 มม.
 เปรียบเทียบกับ ปี 61 **มีค่าน้อยกว่า** -276.55 มม.
 เปรียบเทียบกับฝนเฉลี่ย 30 ปี **มีค่าน้อยกว่า** -237.34 มม.

ปริมาณฝนสะสมภาคตะวันออก



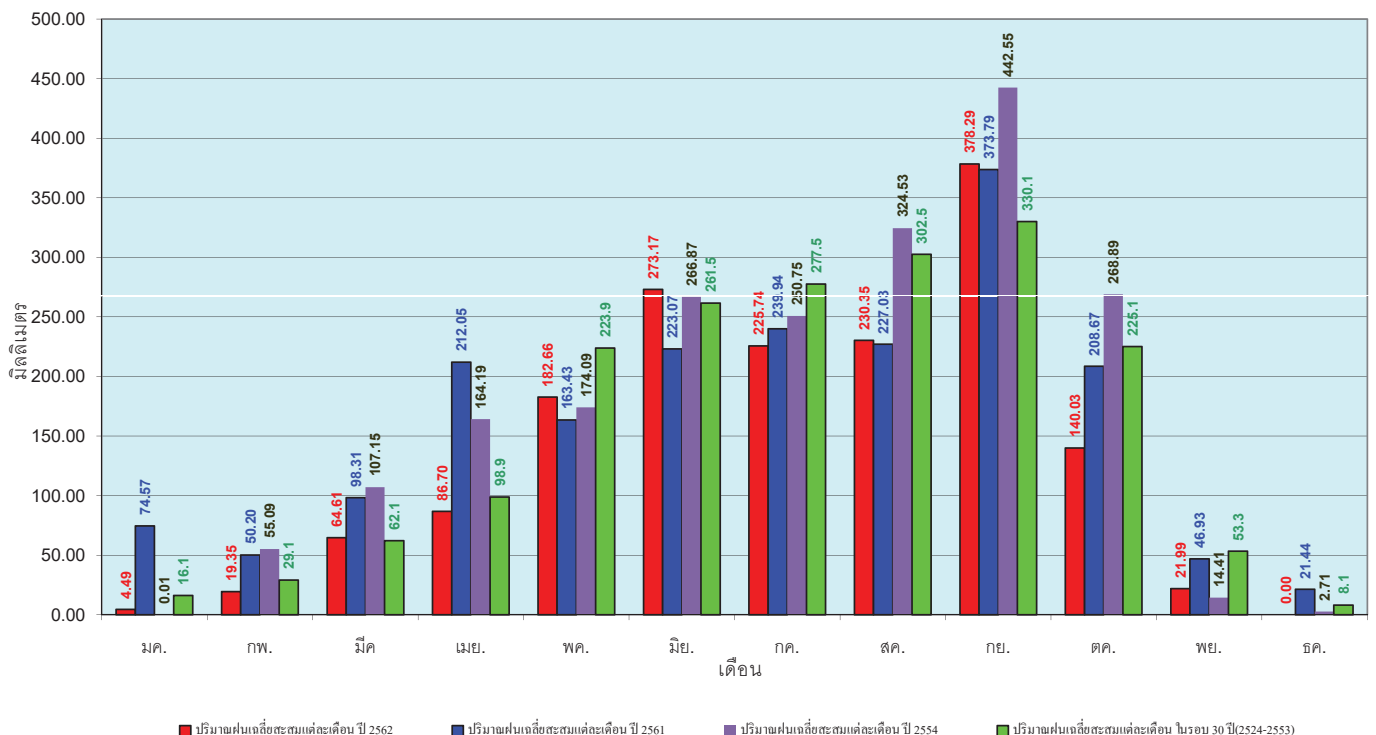
ข้อมูลจากกรมอุตุนิยมวิทยาจำนวน 15 สถานีข้อมูลปริมาณฝนสะสมถึง วันที่ 21 พฤศจิกายน 2562



ศูนย์เมฆชา ศูนย์ป้องกันวิกฤติน้ำ กรมทรัพยากรน้ำ

วันที่ 21 พฤศจิกายน 2562
 ฝน30ปี = 1,864.71 มม. (สะสมทั้งปี = 1,888.80 มม.)
 ปี61 = 1,903.92 มม. (สะสมทั้งปี = 1,939.43 มม.)
 ปี62 = 1,627.37 มม.
 เปรียบเทียบกับ ปี 61 **มีค่าน้อยกว่า** -276.55 มม.
 เปรียบเทียบกับฝนเฉลี่ย 30 ปี **มีค่าน้อยกว่า** -237.34 มม.

ปริมาณฝนเฉลี่ยสะสมรายเดือน ภาคตะวันออก



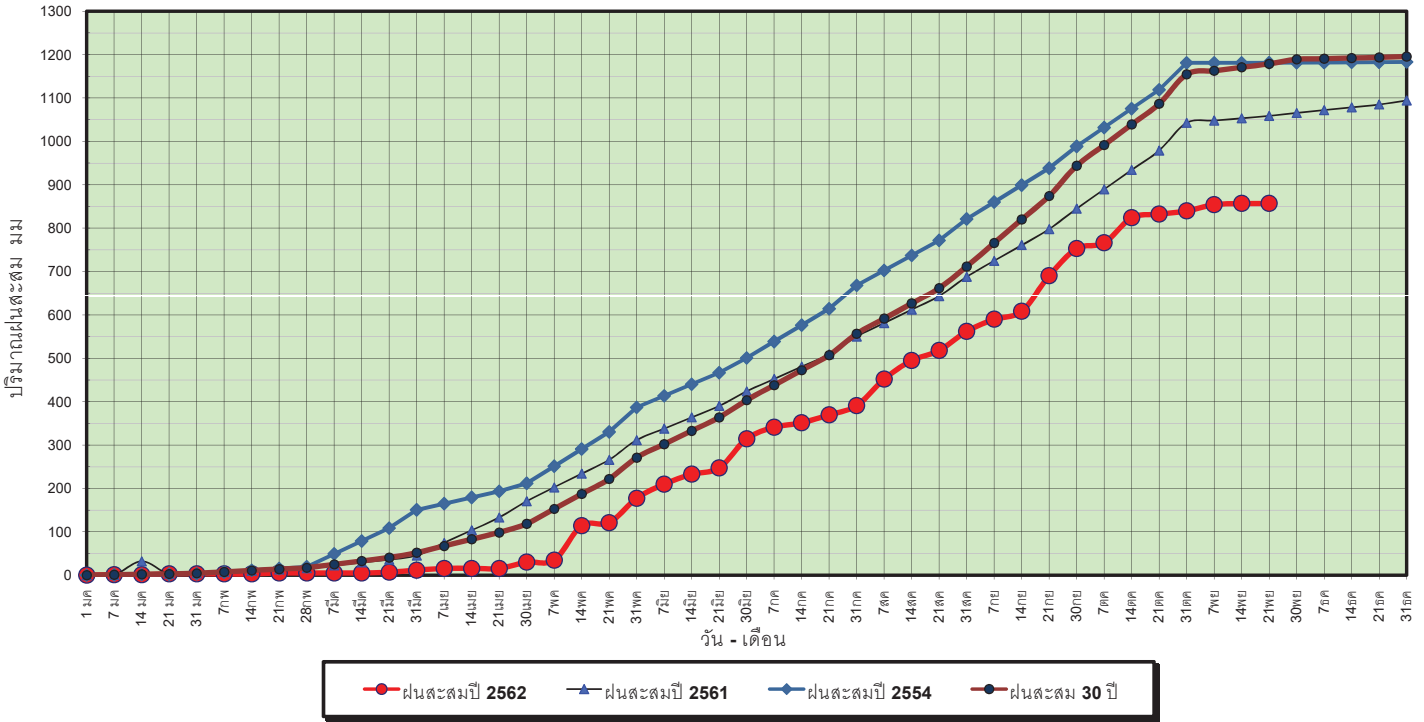
ข้อมูลจากกรมอุตุนิยมวิทยาจำนวน 15 สถานีข้อมูลปริมาณฝนสะสมถึง วันที่ 21 พฤศจิกายน 2562



ศูนย์เมฆชา ศูนย์ป้องกันวิกฤติน้ำ กรมทรัพยากรน้ำ

วันที่ 21 พฤศจิกายน 2562
 ฝน30ปี = 1,178.87 มม. (สะสมทั้งปี = 1,195.72 มม.)
 ปี61 = 1,058.77 มม. (สะสมทั้งปี = 1,094.42 มม.)
 ปี62 = 857.04 มม.
 เปรียบเทียบกับ ปี 61 **มีค่าน้อยกว่า** -201.73 มม.
 เปรียบเทียบกับฝนเฉลี่ย 30 ปี **มีค่าน้อยกว่า** -321.83 มม.

ปริมาณฝนสะสมภาคตะวันตก



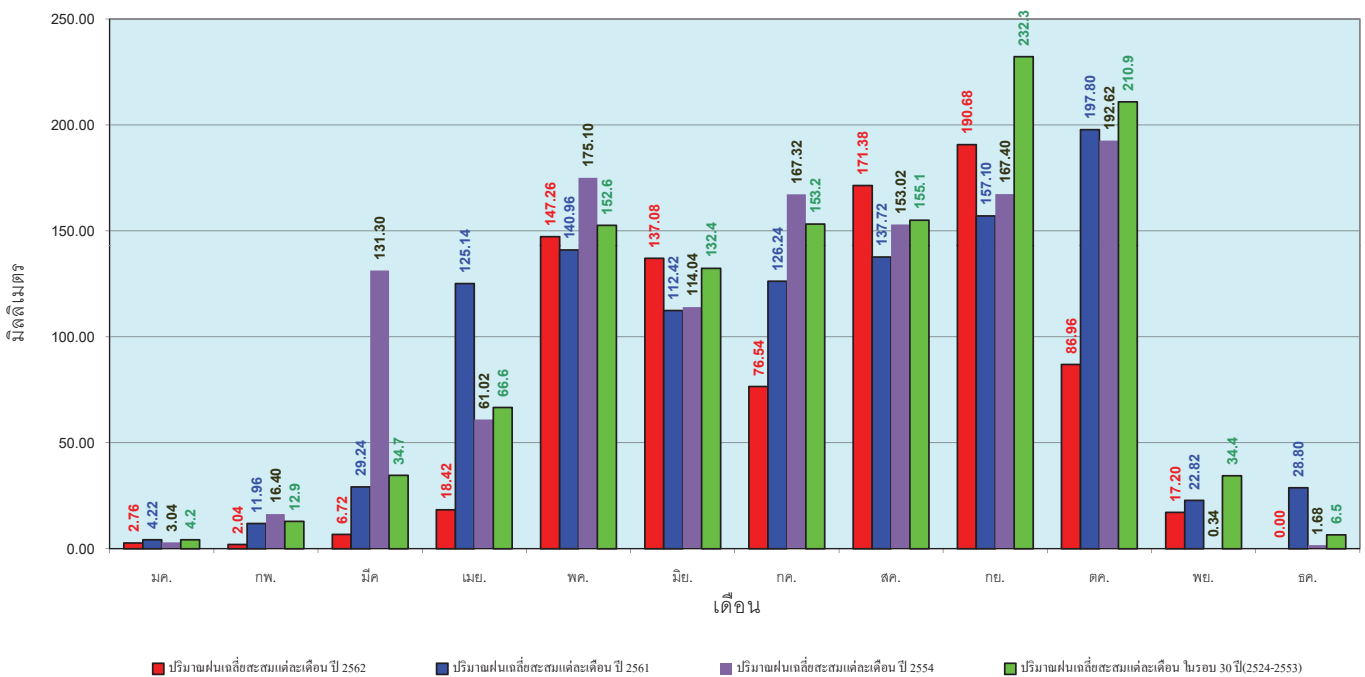
ข้อมูลจากกรมอุตุนิยมวิทยาจำนวน 5
 สถานีข้อมูลปริมาณฝนสะสมถึง วันที่
 21 พฤศจิกายน 2562



ศูนย์เมขลา ศูนย์ป้องกันโรคติดต่อ กรมทรัพยากรน้ำ

วันที่ 21 พฤศจิกายน 2562
 ฝน30ปี = 1,178.87 มม. (สะสมทั้งปี = 1,195.72 มม.)
 ปี61 = 1,058.77 มม. (สะสมทั้งปี = 1,094.42 มม.)
 ปี62 = 857.04 มม.
 เปรียบเทียบกับ ปี 61 **มีค่าน้อยกว่า** -201.73 มม.
 เปรียบเทียบกับฝนเฉลี่ย 30 ปี **มีค่าน้อยกว่า** -321.83 มม.

ปริมาณฝนเฉลี่ยสะสมรายเดือน ภาคตะวันตก



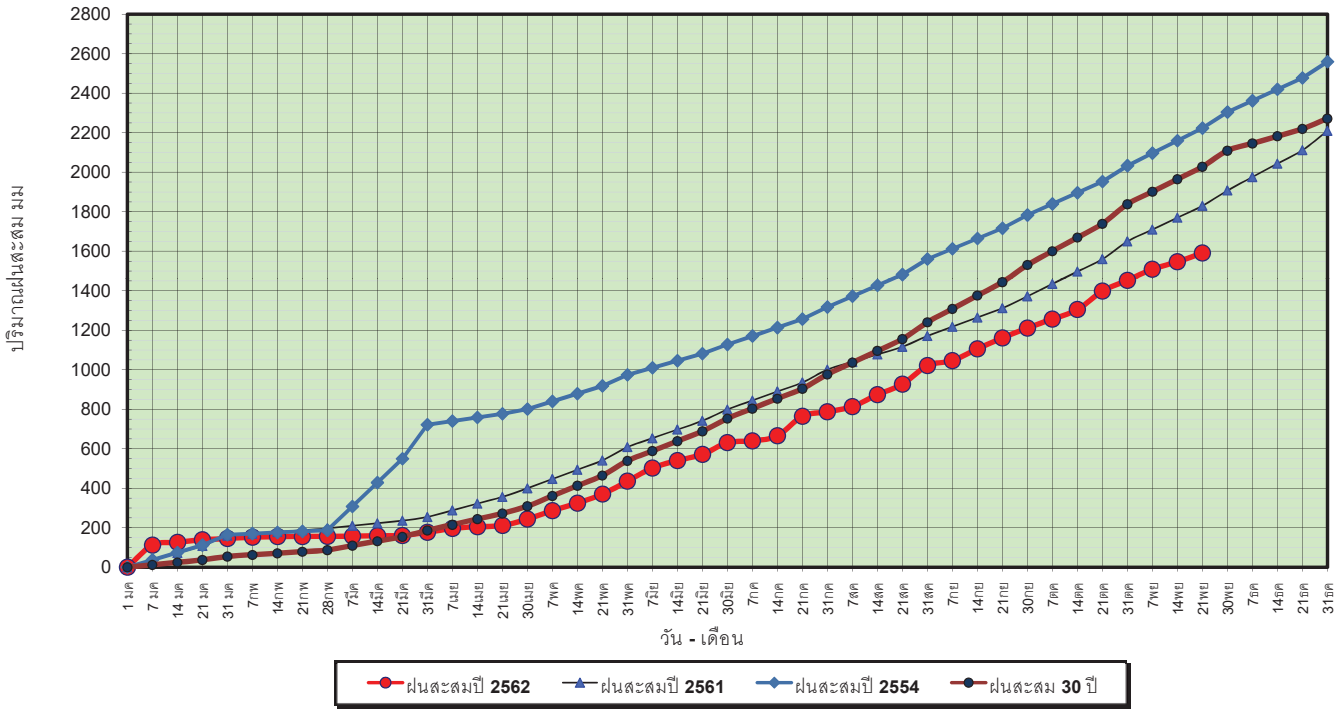
ข้อมูลจากกรมอุตุนิยมวิทยาจำนวน 5
 สถานีข้อมูลปริมาณฝนสะสมถึง วันที่
 21 พฤศจิกายน 2562



ศูนย์เมขลา ศูนย์ป้องกันโรคติดต่อ กรมทรัพยากรน้ำ

วันที่ 21 พฤศจิกายน 2562
 ฝน30ปี = 2,027.85 มม. (สะสมทั้งปี = 2,271.55 มม.)
 ปี61 = 1,829.81 มม. (สะสมทั้งปี = 2,209.13 มม.)
 ปี62 = 1,591.20 มม.
 เปรียบเทียบกับ ปี 61 **มีค่าน้อยกว่า** -238.61 มม.
 เปรียบเทียบกับฝนเฉลี่ย 30 ปี **มีค่าน้อยกว่า** -436.65 มม.

ปริมาณฝนสะสมภาคใต้

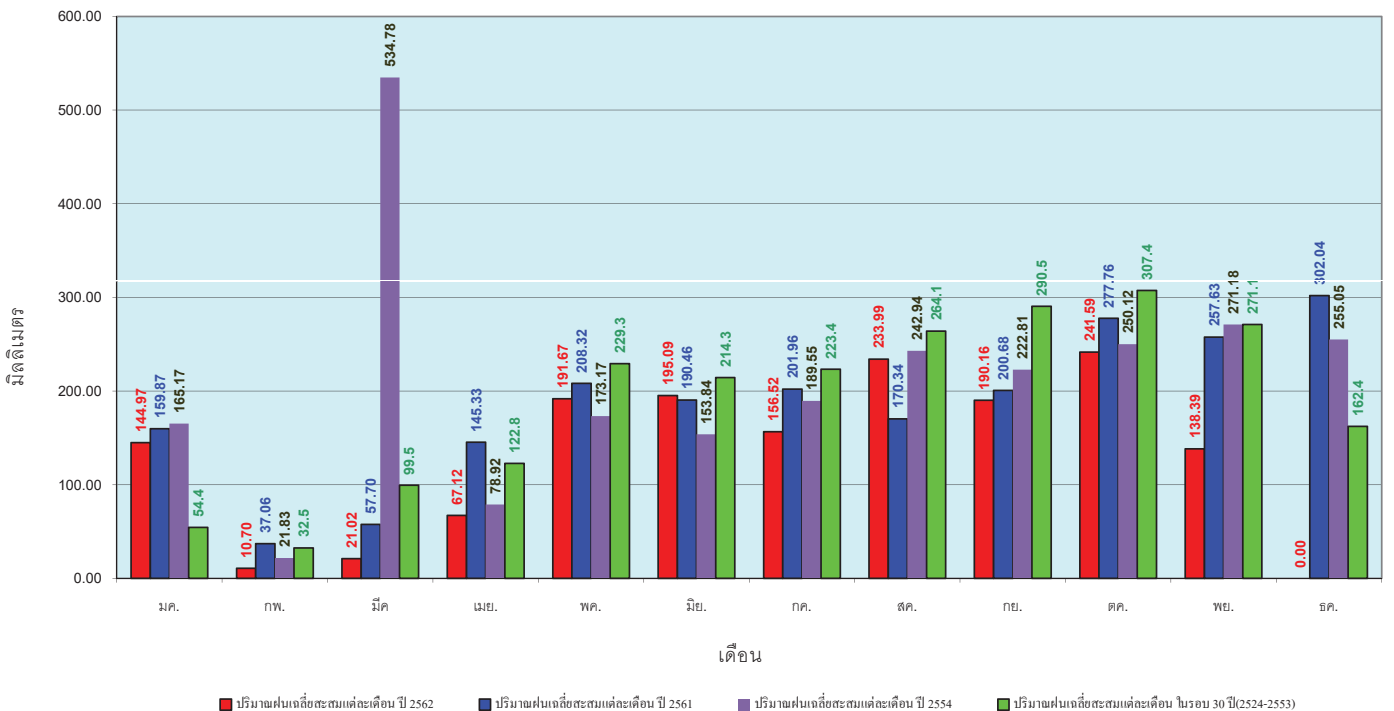


ข้อมูลจากกรมอุตุนิยมวิทยาจำนวน 29
 สถานีข้อมูลปริมาณฝนสะสมถึง วันที่
 21 พฤศจิกายน 2562



วันที่ 21 พฤศจิกายน 2562
 ฝน30ปี = 2,027.85 มม. (สะสมทั้งปี = 2,271.55 มม.)
 ปี61 = 1,829.81 มม. (สะสมทั้งปี = 2,209.13 มม.)
 ปี62 = 1,591.20 มม.
 เปรียบเทียบกับ ปี 61 **มีค่าน้อยกว่า** -238.61 มม.
 เปรียบเทียบกับฝนเฉลี่ย 30 ปี **มีค่าน้อยกว่า** -436.65 มม.

ปริมาณฝนเฉลี่ยสะสมรายเดือน ภาคใต้

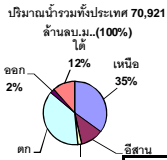


ข้อมูลจากกรมอุตุนิยมวิทยาจำนวน 29
 สถานีข้อมูลปริมาณฝนสะสมถึง วันที่
 21 พฤศจิกายน 2562



สถานการณ์น้ำในอ่างเก็บน้ำ
ขนาดใหญ่ และขนาดกลาง





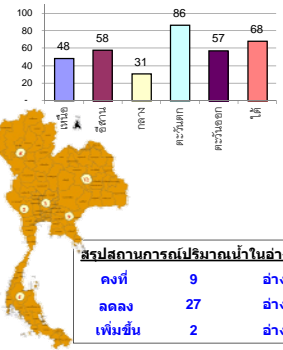
รายงานสรุปสภาพน้ำในอ่างเก็บน้ำขนาดใหญ่และขนาดกลาง

รายงานสถานการณ์ ณ วันที่ 22 พฤศจิกายน 2562

ปริมาณน้ำในอ่างที่ใช้การได้ในสัปดาห์นี้ + มากกว่า / - น้อยกว่า สัปดาห์ก่อน **321.22** ล้าน ลบ.ม.

สรุปสถานการณ์ปริมาณน้ำในอ่างเก็บน้ำที่ใช้ในทุกกิจกรรมทั่วประเทศ มากกว่าปริมาณน้ำที่เหลือในอ่าง เนื่องจากมีสัปดาห์ที่ผ่านมาก การใช้น้ำอย่างระมัดระวัง

% ปริมาณน้ำรวมแต่ละภาคปัจจุบัน



สรุปสถานการณ์ปริมาณน้ำในอ่างฯ

คงที่	9	อ่าง
ลดลง	27	อ่าง
เพิ่มขึ้น	2	อ่าง

เปรียบเทียบปริมาณน้ำรวมทั่วประเทศปัจจุบัน
กับปี 62 และ ปี 61

วันที่ 22 พฤศจิกายน 2562 (อ่างเก็บน้ำ)

46,585 ล้าน ลบ.ม. หรือ เท่ากับ

66%

วันที่ 22 พฤศจิกายน 2561 (อ่างเก็บน้ำ)

57,339 ล้าน ลบ.ม. หรือ เท่ากับ

81%

ภาค อ่างเก็บน้ำ เชื่อม	ความจ ที่ รอก. (ล้าน ม.³)	ปริมาณน้ำ ที่ใช้งานได้ (ล้าน ม.³)	ใช้การ ได้จริง (ล้าน ม.³)	ปริมาณน้ำรวม วันที่ 22 พฤศจิกายน 2561		ปัจจุบัน วันที่ 22 พฤศจิกายน 2562		สัปดาห์ก่อน วันที่ 16 พฤศจิกายน 2562		ปริมาณน้ำ + เพิ่มขึ้น (ล้าน ม.³)	สถานการณ์ ในอ่าง						
				ปริมาณน้ำรวม (ล้าน ม.³)	%	ปริมาณน้ำรวม (ล้าน ม.³)	%	ปริมาณน้ำรวม (ล้าน ม.³)	%								
ภาคเหนือ (7)																	
1	ภูมิพล (2)	ดาก	13,462	3,800	9,662	9,730	72%	5,848	43%	2,048	15%	5884	44%	2,084	15%	-36.00	ลดลง
2	สิริกิติ์ (2)	อุดรดิตต์	9,510	2,850	6,660	8,166	86%	5,150	54%	2,300	24%	5207	55%	2,357	25%	-57.00	ลดลง
3	แม่จัน	เชียงใหม่	265	12	253	264	100%	157	59%	145	55%	156	59%	144	54%	1.00	เพิ่มขึ้น
4	แมกวง	เชียงใหม่	263	14	249	136	52%	71	27%	57	22%	71	27%	57	22%	-	คงที่
5	กัวลม	ลำปาง	106	3	103	100	94%	55	52%	52	49%	54	51%	51	48%	1.00	เพิ่มขึ้น
6	กัวคอง	ลำปาง	170	6	164	190	112%	113	66%	107	63%	113	66%	107	63%	-	คงที่
7	แควน้อย	พิษณุโลก	939	43	896	728	78%	483	51%	440	47%	486	52%	443	47%	-3.00	ลดลง
	แม่มอก		110	16	94	47	43%	37	34%	21	19%	37	34%	21	19%	-	คงที่
รวมภาคเหนือ		34.85%	24,825	6,744	18,081	19,361	78%	11,912	48%	5,149	21%	12,008	48%	5,243	21%	-94.00	ลดลง
ภาคตะวันออกเฉียงเหนือ (12)																	
8	ห้วยหลวง	อุดรธานี	136	7	129	69	51%	69	51%	62	46%	70	51%	63	46%	-1.00	ลดลง
9	น้ำจูน	สกลนคร	520	45	475	452	87%	301	58%	256	49%	303	58%	258	50%	-2.00	ลดลง
10	น้ำพอง (2)	สกลนคร	165	8	157	127	77%	90	55%	82	50%	90	55%	82	50%	-	คงที่
11	จันทบูรณ์ (2)	ชัยภูมิ	164	37	127	118	72%	48	29%	11	7%	50	30%	13	8%	-2.00	ลดลง
12	ลุมพินี (2)	ขอนแก่น	2,431	581	1,850	835	34%	555	23%	-	0%	564	23%	-	0%	-	คงที่
13	ลำปาว	กาฬสินธุ์	1,980	100	1,880	1,216	61%	1,562	79%	1,462	74%	1,565	79%	1,465	74%	-3.00	ลดลง
14	ลำตะคอง	นครราชสีมา	314	22	292	264	84%	169	54%	147	47%	171	54%	149	47%	-2.00	ลดลง
15	ลำพระเพลิง	นครราชสีมา	155	1	154	78	50%	26	17%	25	16%	29	19%	28	18%	-3.00	ลดลง
16	มูลขม	นครราชสีมา	141	7	134	71	50%	51	36%	44	31%	51	36%	44	31%	-	คงที่
17	ลำแซะ	นครราชสีมา	275	7	268	168	61%	94	34%	87	32%	94	34%	87	32%	-	คงที่
18	ลำบางหลวง	บุรีรัมย์	121	3	118	40	33%	25	21%	22	18%	25	21%	22	18%	-	คงที่
19	สิรินธร (2)	อุบลราชธานี	1,966	831	1,135	1,349	69%	1,829	93%	998	51%	1,837	93%	1,006	51%	-8.00	ลดลง
รวมภาค ดอน.		11.80%	8,369	1,649	6,720	4,786	57%	4,818	58%	3,196	38%	4,849	58%	3,217	38%	-21.00	ลดลง
ภาคกลาง (3)																	
20	ป่าสักชลสิทธิ์	ลพบุรี	960	3	957	712	74%	316	33%	313	33%	323	34%	320	33%	-7.00	ลดลง
21	ห้วยเสลา	อุทัยธานี	160	17	143	60	38%	38	24%	21	13%	38	24%	21	13%	-	คงที่
22	กระเสียว	สุพรรณบุรี	240	40	200	86	36%	63	26%	23	10%	63	26%	23	10%	-	คงที่
รวมภาคกลาง		1.92%	1,360	60	1,300	858	63%	416	31%	357	26%	424	31%	364	27%	-7.00	ลดลง
ภาคตะวันออก (2)																	
23	ศรีนครินทร์ (2)	กาญจนบุรี	17,745	10,265	7,480	16,398	92%	15,415	87%	5,150	29%	15,481	87%	5,216	29%	-66.00	ลดลง
24	วชิราลงกรณ (2)	กาญจนบุรี	8,860	3,012	5,848	7,626	86%	7,509	85%	4,497	51%	7,590	86%	4,578	52%	-81.00	ลดลง
รวมภาคตะวันออก		37.51%	26,605	13,277	13,328	24,024	90%	22,924	86%	9,647	36%	23,071	87%	9,794	37%	-147.00	ลดลง
ภาคตะวันออก (6+4)																	
25	ขุนด่าน	นครนายก	224	5.00	219	214	96%	198	88%	193	86%	202	90%	197	88%	-4.00	ลดลง
26	คลองสียัด	ระยอง	420	30.00	390	384	91%	142	34%	112	27%	144	34%	114	27%	-2.00	ลดลง
27	บางพระ (3)	ชลบุรี	117	12.00	105	95	81%	65	56%	53	45%	66	56%	54	46%	-1.00	ลดลง
28	หนองปลาไหล (3)	ระยอง	164	13.75	150	166	101%	90	55%	76	47%	93	57%	79	48%	-3.00	ลดลง
29	ประแสร์ (3)	ระยอง	295	20.00	275	267	91%	140	47%	120	41%	142	48%	122	41%	-2.00	ลดลง
30	มาบประชัน (3)	ระยอง	17	0.72	16	17	104%	6	36%	5	31%	6	37%	5.45	33%	-0.25	ลดลง
31	หนองค้อ (3)	ระยอง	21	1.00	20	18	86%	7	32%	6	27%	7	33%	6.05	28%	-0.22	ลดลง
32	ดอกทราย (3)	ระยอง	79	3.00	76	80	100%	37	46%	34	42%	37	46%	33.86	43%	-0.17	ลดลง
33	คลองใหญ่ (3)	ระยอง	45	3.00	42	38	84%	10	22%	7	16%	16	34%	12.65	28%	-5.59	ลดลง
34	นคมดินทรจันทรา	ปราจีนบุรี	295	19.00	276	283	96%	266	90%	247	84%	272	92%	253.00	86%	-6.00	ลดลง
รวมภาคตะวันออก		2.37%	1,678	107	1,570	1,563	93%	961	57%	853	51%	985	59%	877	52%	-24.22	ลดลง
ภาคใต้ (4)																	
35	แก่งกระจาน	เพชรบุรี	710	65	645	640	90%	509	72%	444	63%	522	74%	457	64%	-13.00	ลดลง
36	ปราณบุรี	ประจวบคีรีขันธ์	391	18	373	354	91%	288	74%	270	69%	293	75%	275	70%	-5.00	ลดลง
37	รัชชประภา (2)	สุราษฎร์ธานี	5,639	1,352	4,287	4,803	85%	3,853	68%	2,501	44%	3,861	68%	2,509	44%	-8.00	ลดลง
38	บางกลาง (2)	ยะลา	1,454	276	1,178	949	65%	902	62%	626	43%	904	62%	628	43%	-2.00	ลดลง
รวมภาคใต้		11.55%	8,194	1,711	6,483	6,747	82%	5,553	68%	3,841	47%	5,580	68%	3,869	47%	-28.00	ลดลง
รวมทั้งประเทศ		100%(38)	71,031	23,548	47,482	57,339	81%	46,585	66%	23,043	32%	46,917	66%	23,364	33%	-321.22	ลดลง

ที่มาข้อมูล : ตารางสรุปสภาพน้ำในอ่างเก็บน้ำขนาดใหญ่ทั่วประเทศ และตารางสรุปสภาพน้ำในอ่างเก็บน้ำภาคตะวันออก กรมชลประทาน

หมายเหตุ :

- อ่างเก็บน้ำขนาดใหญ่ หมายถึง อ่างเก็บน้ำที่มีความจุตั้งแต่ 100 ล้าน ลบ.ม. ขึ้นไป
- เป็นอ่างเก็บน้ำอยู่ในความรับผิดชอบของการไฟฟ้าฝ่ายผลิตแห่งประเทศไทย(10) นอกนั้นอยู่ในความรับผิดชอบของกรมชลประทาน (28)
- เป็นอ่างเก็บน้ำขนาดกลางที่มีความสำคัญต่อการอุตสาหกรรมและการประปา ของลุ่มน้ำชายฝั่งทะเลตะวันออก
- ที่มา : กรมชลประทาน และการไฟฟ้าฝ่ายผลิตแห่งประเทศไทย
- จังหวัดที่มีอ่างเก็บน้ำขนาดใหญ่มีจำนวน 26 จังหวัด ไม่มี 50 จังหวัด

รศ. หมายถึง ระดับเก็บกักของอ่าง



ศูนย์เขล



ศูนย์ป้องกันกักตุนน้ำ กรมทรัพยากรน้ำ

ลำดับของเขื่อนตามความจุ

- ศรีนครินทร์
- ภูมิพล
- สิริกิติ์
- วชิราลงกรณ
- รัชชประภา
- ลุมพินี
- สิรินธร
- บางกลาง
- ลำปาว
- ป่าสัก

ลำดับของเขื่อนตามปริมาณน้ำใช้การได้

- ภูมิพล
- ศรีนครินทร์
- สิริกิติ์
- วชิราลงกรณ
- รัชชประภา
- ลำปาว
- ลุมพินี
- บางกลาง
- สิรินธร
- ป่าสัก

รายงานสถานการณ์น้ำ
รายลุ่มน้ำ



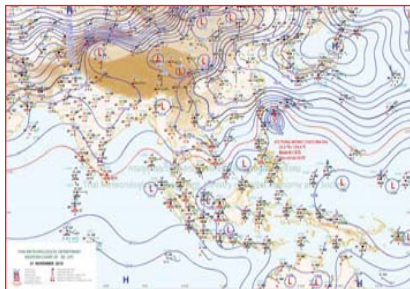
รายงานสถานการณ์น้ำลุ่มน้ำยมและน่าน วันที่ 22 พฤศจิกายน 2562

1) สภาพภูมิอากาศ

ลักษณะอากาศทั่วไป (ที่มา: กรมอุตุนิยมวิทยา)

พยากรณ์อากาศ 24 ชั่วโมงข้างหน้า ประเทศไทยตอนบนมีอากาศเย็นในตอนเช้าและมีลมแรง บริเวณพื้นราบในภาคเหนือตอนบนมีอากาศเย็นถึงหนาวในตอนเช้า อุณหภูมิต่ำสุด 15-19 องศาเซลเซียส สำหรับในตอนกลางวันบริเวณที่โล่งแจ้งมีแดดจัด และอากาศอุ่น ส่วนบริเวณยอดดอยและยอดภูมีอากาศหนาวถึงหนาวจัด อุณหภูมิต่ำสุด 6-14 องศาเซลเซียส ขอให้ประชาชนดูแลรักษาสุขภาพเนื่องจากอากาศที่หนาวเย็นลง สำหรับภาคใต้ตอนกลางยังคงมีฝนตกหนักบางแห่ง ขอให้ประชาชนบริเวณภาคใต้ระวังอันตรายจากฝนตกหนักและฝนตกสะสม ซึ่งอาจทำให้เกิดน้ำป่าไหลหลากได้ ส่วนบริเวณอ่าวไทยตอนล่างมีคลื่นสูง 2-3 เมตร บริเวณที่มีฝนฟ้าคะนองคลื่นสูงประมาณ 3 เมตร ขอให้ชาวเรือบริเวณอ่าวไทยเพิ่มความระมัดระวังในการเดินเรือ และหลีกเลี่ยงการเดินเรือบริเวณที่มีฝนฟ้าคะนอง เรือเล็กควรออกจากฝั่งในระยะนี้

พื้นราบทางตอนบนของภาค มีอากาศเย็นถึงหนาวในตอนเช้า อุณหภูมิต่ำสุด 15-19 องศาเซลเซียส อุณหภูมิสูงสุด 31-33 องศาเซลเซียส พื้นราบทางตอนล่างของภาค มีอากาศเย็นในตอนเช้า อุณหภูมิต่ำสุด 19-20 องศาเซลเซียส อุณหภูมิสูงสุด 33-34 องศาเซลเซียส ส่วนบริเวณยอดดอย มีอากาศหนาวถึงหนาวจัด อุณหภูมิต่ำสุด 6-12 องศาเซลเซียส ผลคาดการณ์ปริมาณน้ำฝนล่วงหน้า 1-7 วัน ในช่วงวันที่ 21-22 พ.ย. 62 อุณหภูมิจะลดลง 1-3 องศาเซลเซียส บริเวณพื้นราบมีอากาศเย็นถึงหนาว กับมีฝนเล็กน้อยบางแห่ง อุณหภูมิต่ำสุด 14-22 องศาเซลเซียส อุณหภูมิสูงสุด 31-34 องศาเซลเซียส บริเวณยอดดอยมีอากาศหนาวถึงหนาวจัด อุณหภูมิต่ำสุด 6-12 องศาเซลเซียส ลมตะวันออกเฉียงเหนือ ความเร็ว 10-25 กม./ชม. ส่วนในช่วงวันที่ 23-26 พ.ย. 62 บริเวณพื้นราบมีอากาศเย็นถึงหนาว กับมีหมอกในตอนเช้า อุณหภูมิต่ำสุด 15-22 องศาเซลเซียส อุณหภูมิสูงสุด 31-35 องศาเซลเซียส บริเวณยอดดอยมีอากาศหนาวถึงหนาวจัดกับมีน้ำค้างแข็งบางพื้นที่ อุณหภูมิต่ำสุด 4 -11 องศาเซลเซียส



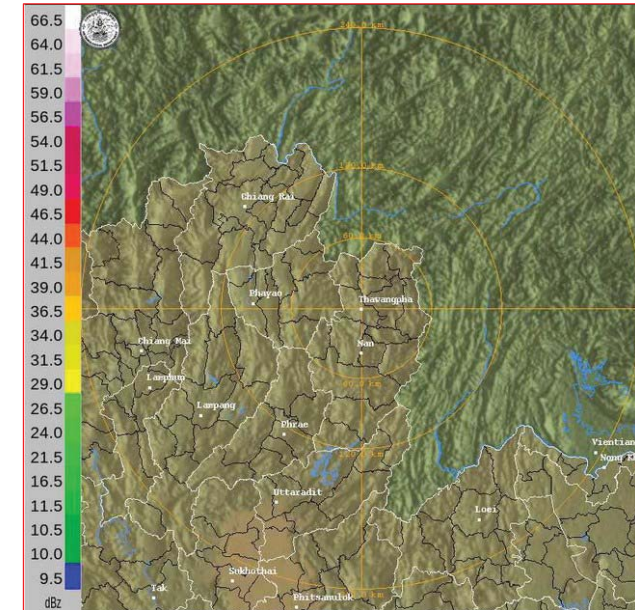
แผนที่อากาศ วันที่ 22 พ.ย. 2562 เวลา 07.00 น.



ภาพถ่ายจากดาวเทียม วันที่ 22 พ.ย. 2562

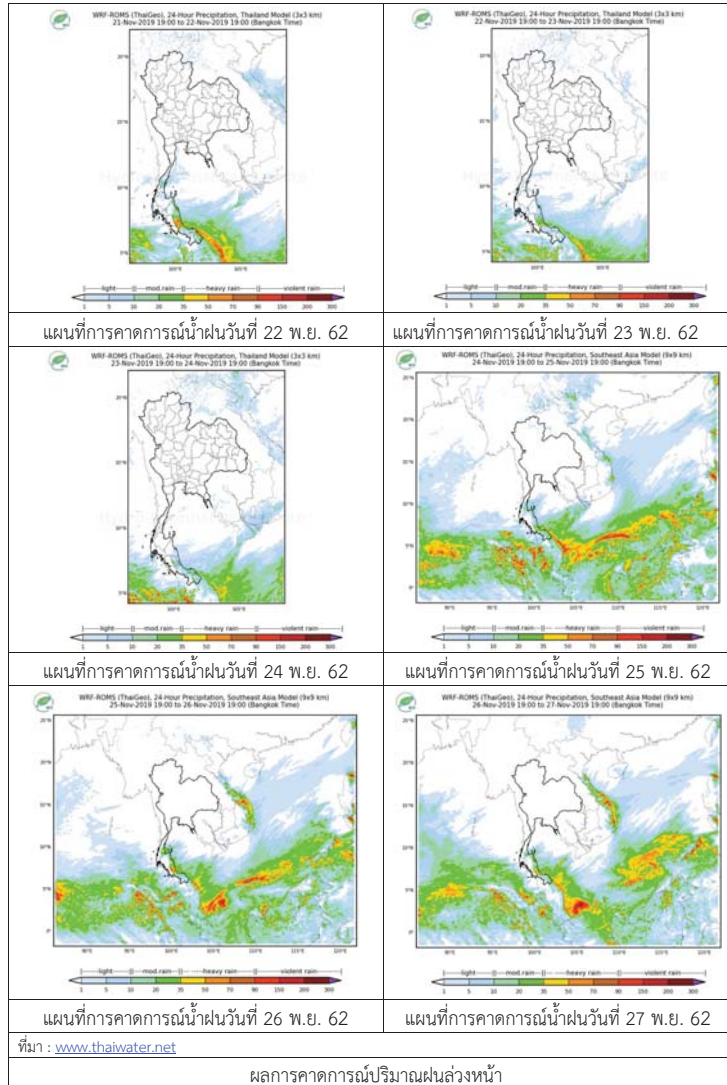
2) สถานการณ์ฝน

จากข้อมูลสถานการณ์ฝนในพื้นที่ลุ่มน้ำยมและน่านของวันที่ 22 พฤศจิกายน 2562 จากกรมทรัพยากรน้ำ กรมอุตุนิยมวิทยา กรมชลประทาน และสถาบันสารสนเทศทรัพยากรน้ำ (องค์การมหาชน) พบว่า ไม่มีปริมาณฝนตกในพื้นที่ลุ่มน้ำยมและน่าน



ภาพเรดาร์ตรวจอากาศ “น่าน” ณ วันที่ 22 พฤศจิกายน 2562 (ที่มา : กรมอุตุนิยมวิทยา)

สถานการณ์น้ำฝน



3) ข้อมูลปริมาณน้ำในลำน้ำ

ปัจจุบันสถานการณ์น้ำในลุ่มน้ำยมอยู่ในภาวะปกติ ระดับน้ำในลำน้ำส่วนใหญ่มีแนวโน้มทรงตัว และสถานการณ์น้ำในลำน้ำน่านอยู่ในภาวะเฝ้าระวังน้ำแล้ง ระดับน้ำในลำน้ำส่วนใหญ่มีแนวโน้มทรงตัว สถานการณ์น้ำท่า (16 – 20 พ.ย. 2562 ที่มา: กรมชลประทาน)

สถานี	แม่น้ำ	อำเภอ	จังหวัด	ระดับตลิ่ง	จันทร์	อังคาร	พุธ	พฤหัสบดี	ศุกร์
				ปริมาณน้ำ (ลบ.ม./วิ.)	18 พ.ย.	19 พ.ย.	20 พ.ย.	21 พ.ย.	22 พ.ย.
Y.14	ยม	ศรีสะเกษ	สุโขทัย	12.00	1.69	1.68	1.66	1.64	1.63
				2,319	***	***	***	***	***
Y.16	ยม	บางระกำ	พิษณุโลก	7.00	1.38	1.37	1.37	1.37	1.37
				207.0	***	***	***	***	***
Y.5	ยม	โพทะเล	พิจิตร	8.25	3.38	3.31	3.25	3.19	3.15
				652	***	***	***	***	***
N.60	น่าน	ตรอน	อุตรดิตถ์	9.70	0.83	0.82	0.85	0.84	0.81
				2,055	117.70	115.90	121.40	119.50	114.10
N.27A	น่าน	พริบ พริบ	พิษณุโลก	9.17	1.61	1.61	1.52	1.47	1.55
				476	174.20	174.20	162.10	154.50	166.80
N.7A	น่าน	บางมูลนาก	พิจิตร	10.78	2.03	1.98	1.96	2.01	2.02
				1,152	144.20	140.90	139.60	142.90	143.60

*** ยังไม่ได้รับรายงาน



สถานีสะพานพระแม่ย่า อ.เมือง จ.สุโขทัย (ลุ่มน้ำยม)



สถานีสะพานเฉลิมพระเกียรติ อ.บางมูลนาก จ.พิจิตร (ลุ่มน้ำน่าน)

ปริมาณน้ำในลำน้ำในพื้นที่ลุ่มน้ำยมและน่าน

4) สรุป

- สถานการณ์น้ำในลุ่มน้ำยมอยู่ในภาวะปกติ ระดับน้ำในลำน้ำส่วนใหญ่มีแนวโน้มทรงตัว
- สถานการณ์น้ำในลุ่มน้ำน่านอยู่ในภาวะเฝ้าระวังน้ำแล้ง ระดับน้ำในลำน้ำส่วนใหญ่มีแนวโน้มทรงตัว

รายงานสถานการณ์น้ำลุ่มน้ำเจ้าพระยา วันที่ 22 พฤศจิกายน 2562

1) สภาพภูมิอากาศ

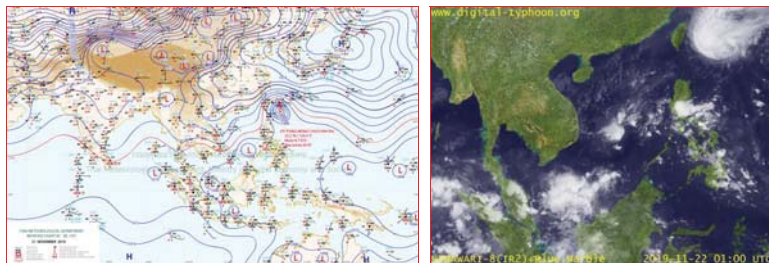
ลักษณะอากาศทั่วไป (ที่มา: กรมอุตุนิยมวิทยา)

พยากรณ์อากาศ 24 ชั่วโมง ประเทศไทยตอนบนมีอากาศเย็นในตอนเช้าและมีลมแรง บริเวณพื้นราบในภาคเหนือตอนบนมีอากาศเย็นถึงหนาวในตอนเช้า อุณหภูมิต่ำสุด 15-19 องศาเซลเซียส สำหรับในตอนกลางวันบริเวณที่โล่งแจ้งมีแดดจัด และอากาศอุ่น ส่วนบริเวณยอดดอยและยอดภูมีอากาศหนาวถึงหนาวจัด อุณหภูมิต่ำสุด 6-14 องศาเซลเซียส ขอให้ประชาชนดูแลรักษาสุขภาพเนื่องจากอากาศที่หนาวเย็นลง

สำหรับภาคใต้ตอนกลางยังคงมีฝนตกหนักบางแห่ง ขอให้ประชาชนบริเวณภาคใต้ระวังอันตรายจากฝนตกหนักและฝนตกสะสม ซึ่งอาจทำให้เกิดน้ำป่าไหลหลากได้ ส่วนบริเวณอ่าวไทยตอนล่างมีคลื่นสูง 2-3 เมตร บริเวณที่มีฝนฟ้าคะนองคลื่นสูงประมาณ 3 เมตร ขอให้ชาวเรือบริเวณอ่าวไทยเพิ่มความระมัดระวังในการเดินเรือ และหลีกเลี่ยงการเดินเรือบริเวณที่มีฝนฟ้าคะนอง เรือเล็กควรงดออกจากฝั่งในระยะนี้

บริเวณความกดอากาศสูงหรือมวลอากาศเย็นกำลังค่อนข้างแรงปกคลุมประเทศไทยตอนบนและทะเลจีนใต้ ส่วนมรสุมตะวันออกเฉียงเหนือที่พัดปกคลุมอ่าวไทยและภาคใต้มีกำลังแรง สำหรับคลื่นลมบริเวณอ่าวไทยตอนล่างมีกำลังแรง

สภาพอากาศภาคกลาง อากาศเย็นในตอนเช้าและมีลมแรง อุณหภูมิต่ำสุด 19-21 องศาเซลเซียส อุณหภูมิสูงสุด 32-34 องศาเซลเซียส ลมตะวันออกเฉียงเหนือ ความเร็ว 10-30 กม./ชม.



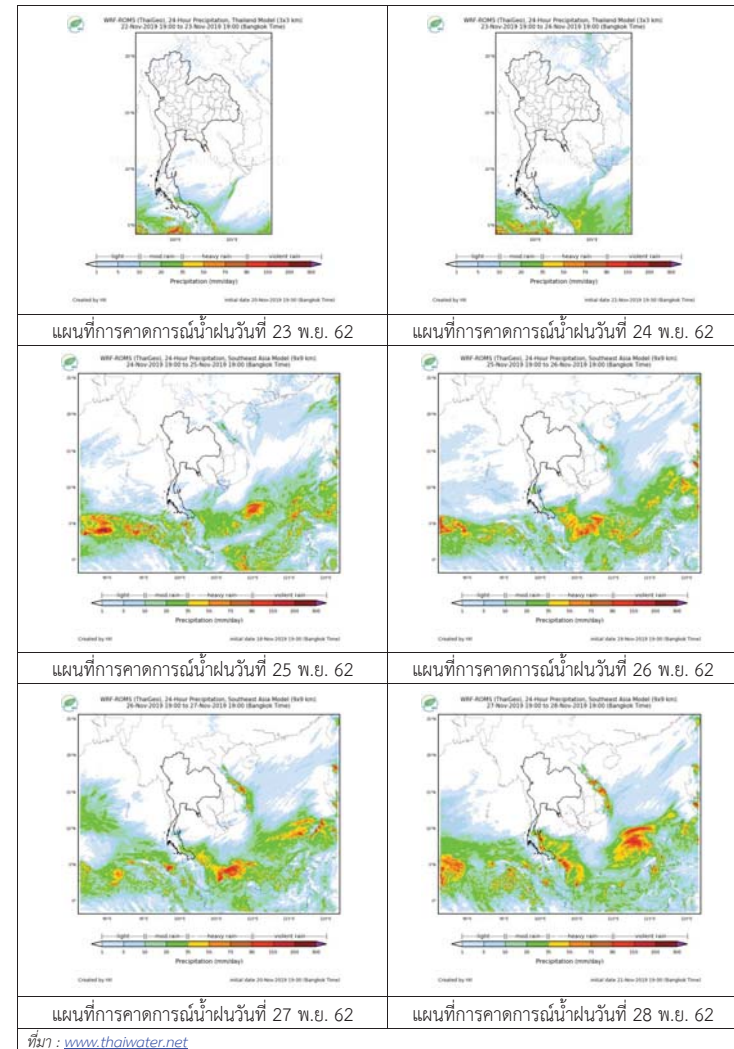
แผนที่อากาศ วันที่ 22 พ.ย. 2562 เวลา 01.00 น.

ภาพถ่ายจากดาวเทียม วันที่ 22 พ.ย. 2562

2) สถานการณ์ฝน

จากข้อมูลสถานการณ์น้ำฝนในพื้นที่ลุ่มน้ำเจ้าพระยาของวันที่ 22 พฤศจิกายน 2562 จากกรมทรัพยากรน้ำ กรมอุตุนิยมวิทยา กรมชลประทาน และสถาบันสารสนเทศทรัพยากรน้ำและการเกษตร (องค์การมหาชน) พบว่าไม่มีฝนตกในพื้นที่ลุ่มน้ำ

สถานการณ์น้ำฝน



3) ข้อมูลปริมาณน้ำในลำน้ำ

ลุ่มน้ำเจ้าพระยา ระดับน้ำอยู่ในเกณฑ์ปกติ โดยระดับน้ำลดลงในบางสถานี

สถานการณ์น้ำท่า (22 พ.ย. – 24 พ.ย. 2562 ที่มา: กรมชลประทาน)

สถานี	แม่น้ำ	อำเภอ	จังหวัด	ระดับตลิ่ง	ศูร์	เสาร์	อาทิตย์
				ปริมาณน้ำ (ลบ.ม./วิ.)	พ.ย.	พ.ย.	พ.ย.
C.2	เจ้าพระยา	เมือง	นครสวรรค์	26.20	17.55	17.55	17.56
				3,590	257	257	258
C.13	เขื่อน เจ้าพระยา	สรรพยา	ชัยนาท	17.21	15.05	15.05	15.06
				2,840	70	70	70
C.3	เจ้าพระยา	เมือง	สิงห์บุรี	11.70	1.91	1.92	1.93
				2,340	**	**	**
C.35	เจ้าพระยา	พระนครศรีอยุธยา	พระนครศรีอยุธยา	4.58	0.58	0.58	0.60
				1,155	**	**	**
C.36	คลองบาง หลวง	บางบาล	พระนครศรีอยุธยา	4.00	0.32	0.32	0.32
				404	**	**	**
C.37	คลอง บางบาน	บางบาล	พระนครศรีอยุธยา	3.80	0.38	0.43	0.46
				134	**	**	**

สถานีทับกฤช ต.ทับกฤชใต้ อ.ชุมแสง
จ.นครสวรรค์ (ลุ่มน้ำเจ้าพระยา)



สถานีวัดโคกจันทร์ ต.โพนางท่า อ.สรรพยา
จ.ชัยนาท (ลุ่มน้ำเจ้าพระยา)



สถานีบ้านป้อม ต.รามัญ อ.เมือง
จ.พระนครศรีอยุธยา (ลุ่มน้ำเจ้าพระยา)



สถานีบ้านท้ายตง ต.บางกระบือ อ.สามโคก
จ.ปทุมธานี (ลุ่มน้ำเจ้าพระยา)



ปริมาณน้ำในลำน้ำต่างๆ ในพื้นที่ลุ่มน้ำเจ้าพระยา

4) สรุป

สถานการณ์ในลุ่มน้ำเจ้าพระยาอยู่ในเกณฑ์ปกติ โดยระดับน้ำเขื่อนเจ้าพระยามีปริมาณน้ำไหลผ่าน 70 ลบ.ม./วินาที ระดับน้ำเหนือเขื่อน + 15.05 ม.รทก. ระดับน้ำท้ายเขื่อน + 5.51 ม.รทก.

รายงานสถานการณ์น้ำลุ่มน้ำบางปะกง-ปราจีนบุรี วันที่ 22 พฤศจิกายน 2562

1) สภาพภูมิอากาศ (ที่มา : กรมอุตุนิยมวิทยา)

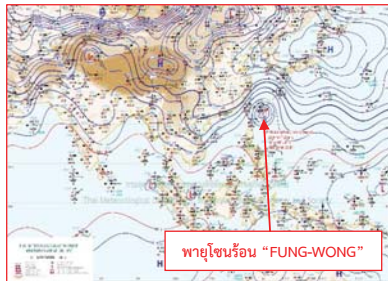
ลักษณะอากาศทั่วไป

พยากรณ์อากาศ 24 ชั่วโมงข้างหน้า ประเทศไทยตอนบนมีอากาศเย็นในตอนเช้าและมีลมแรง บริเวณพื้นราบในภาคเหนือตอนบนมีอากาศเย็นถึงหนาวในตอนเช้า อุณหภูมิต่ำสุด 15-19 องศาเซลเซียส สำหรับในตอนกลางวันบริเวณที่โล่งแจ้งมีแดดจัด และอากาศอุ่น ส่วนบริเวณยอดดอยและยอดภูมีอากาศหนาวถึงหนาวจัด อุณหภูมิต่ำสุด 6-14 องศาเซลเซียส สำหรับภาคใต้ตอนกลางยังคงมีฝนตกหนักบางแห่ง ส่วนบริเวณอ่าวไทยตอนล่างมีคลื่นสูง 2-3 เมตร บริเวณที่มีฝนฟ้าคะนองคลื่นสูงประมาณ 3 เมตร

ลักษณะสำคัญทางอุตุนิยมวิทยา บริเวณความกดอากาศสูงหรือมวลอากาศเย็นกำลังค่อนข้างแรงปกคลุมประเทศไทยตอนบนและทะเลจีนใต้ ส่วนมรสุมตะวันออกเฉียงเหนือที่พัดปกคลุมอ่าวไทยและภาคใต้มีกำลังแรง สำหรับคลื่นลมบริเวณอ่าวไทยตอนล่างมีกำลังแรง

สภาพอากาศภาคตะวันออก

อากาศเย็นในตอนเช้าและมีลมแรง อุณหภูมิต่ำสุด 19-22 องศาเซลเซียส อุณหภูมิสูงสุด 32-34 องศาเซลเซียส ลมตะวันออกเฉียงเหนือ ความเร็ว 15-35 กม./ชม. ทะเลมีคลื่นสูง 1-2 เมตร ห่างฝั่งคลื่นสูงประมาณ 2 เมตร



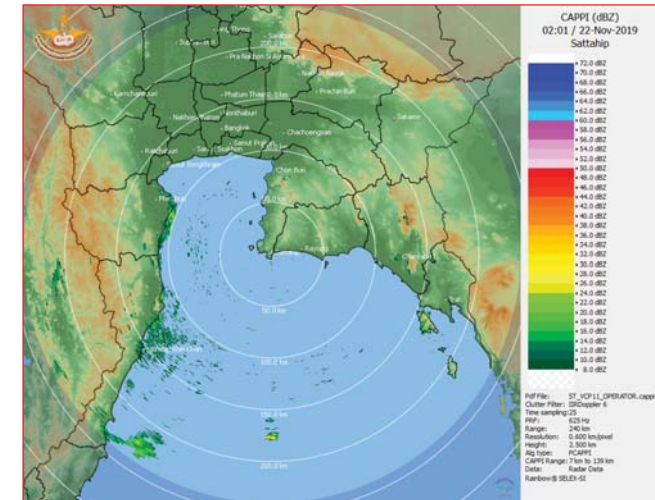
แผนที่อากาศวันที่ 22 พ.ย. 562 เวลา 07.00 น.



ภาพถ่ายจากดาวเทียมวันที่ 22 พ.ย. 2562 เวลา 08.00 น.

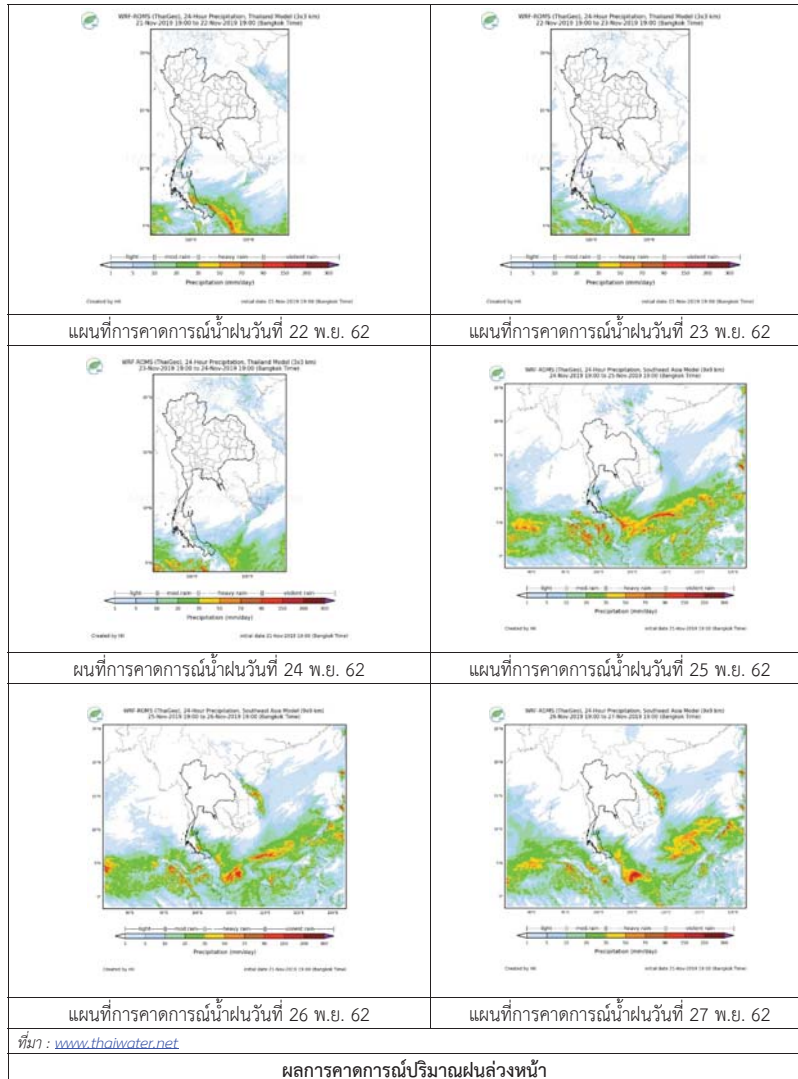
2) สถานการณ์ฝน

จากข้อมูลสถานการณ์ฝนในพื้นที่ลุ่มน้ำบางปะกง-ปราจีนบุรี ของวันที่ 22 พฤศจิกายน 2562 จากกรมอุตุนิยมวิทยา สถาบันสารสนเทศทรัพยากรน้ำ (องค์การมหาชน) กรมชลประทาน และกรมทรัพยากรน้ำพบว่า ไม่มีฝนตกในพื้นที่



ภาพเรดาร์ตรวจอากาศ “สถานีสัตหีบ”
ณ วันที่ 22 พฤศจิกายน 2562 เวลา 09.01 น.
(ที่มา : กรมอุตุนิยมวิทยา)

สถานการณ์น้ำฝน



3) ข้อมูลปริมาณน้ำในลำน้ำ

สถานการณ์น้ำท่า (18 - 22 พ.ย. 2562 ที่มา : กรมชลประทาน เวลา 06.00 น.)

สถานี	อำเภอ	จังหวัด	ลุ่มน้ำ	ระดับ	จันทร์	อังคาร	พุธ	พฤหัสบดี	ศุกร์	แนวโน้ม (เพิ่ม/ลด)
				ความจุ ลำน้ำ (ลบ.ม./ ริ.)	18 พ.ย.	19 พ.ย.	20 พ.ย.	21 พ.ย.	22 พ.ย.	
Kgt.19A	เกาะจันทร์	ชลบุรี	บางปะกง	4.8	1.80	1.84	1.81	1.73	1.65	ลดลง
Kgt.30	เทศบาลเมือง	ฉะเชิงเทรา	บางปะกง	1.70	-1.06	-1.07	-0.84	-0.60	0.44	เพิ่มขึ้น
				น้ำหนุ่น	*	*	*	*	*	
Ny.1B	เมือง	นครนายก	บางปะกง	8.81	4.40	4.39	4.30	4.27	4.27	ทรงตัว
				206	12.00	11.80	10.00	9.40	9.40	
Ny.3	บ้านนา	นครนายก	บางปะกง	6.26	3.69	3.73	3.74	3.74	3.74	ทรงตัว
				67.20	*	*	*	*	*	
Ny.4	เมือง	ปราจีนบุรี	บางปะกง	3.34	0.40	0.40	0.40	0.40	0.40	ทรงตัว
				185	1.00	1.00	1.00	1.00	1.00	
Ny.7	เมือง	นครนายก	บางปะกง	6.56	4.44	4.42	4.30	4.26	4.25	ลดลง
				*	*	*	*	*	*	
Kgt.1	เมือง	ปราจีนบุรี	ปราจีนบุรี	4.13	0.18	0.27	0.38	0.46	0.32	ลดลง
				774.00	*	*	*	*	*	
Kgt.3	กบินทร์บุรี	ปราจีนบุรี	ปราจีนบุรี	10.20	0.77	0.83	0.97	0.87	0.77	ลดลง
				648.00	15.40	16.90	21.10	18.10	15.40	
Kgt.6	ศรีมหาโพธิ์	ปราจีนบุรี	ปราจีนบุรี	7.10	0.75	0.82	0.92	0.98	0.84	ลดลง
				-	*	*	*	*	*	
Kgt.9	เขาฉกรรจ์	สระแก้ว	ปราจีนบุรี	10.00	3.86	3.66	3.65	3.65	3.64	ลดลง
				444.00	*	*	*	*	*	
Kgt.10	เมือง	สระแก้ว	ปราจีนบุรี	11.00	5.77	5.64	5.60	5.58	5.57	ลดลง
				300.00	*	*	*	*	*	
Kgt.13A	กบินทร์บุรี	ปราจีนบุรี	ปราจีนบุรี	16.17	6.32	6.59	6.65	6.35	6.22	ลดลง
				417.20	7.20	9.90	11.00	7.50	6.20	
Kgt.14	นาดี	ปราจีนบุรี	ปราจีนบุรี	7.06	0.81	0.81	0.82	0.83	0.83	ทรงตัว
				313.00	*	*	*	*	*	

หมายเหตุ* ไม่ได้รับข้อมูล

ข้อมูลระดับน้ำจากระบบตรวจวัดสภาพทางไกลอัตโนมัติลุ่มน้ำบางปะกง-ปราจีนบุรี กรมทรัพยากรน้ำ

ข้อมูลระดับน้ำ (20 – 22 พ.ย. 2562 ที่มา : กรมทรัพยากรน้ำ เวลา 07.00 น.)

สถานี	ตำบล	อำเภอ	จังหวัด	ลุ่มน้ำ	ระดับ ตลิ่ง (ต่ำสุด)	ทุร	พฤษภาคม	ตุลาคม	แนวโน้ม (เพิ่ม/ ลด)
						20 พ.ย.	21 พ.ย.	22 พ.ย.	
บ้านทุ่งยายชี	ท่าตะเียบ	ท่าตะเียบ	ฉะเชิงเทรา	บางปะกง	5.80	0.92	1.17	1.43	เพิ่มขึ้น
บ้านใหม่	ศรีนาวา	เมือง	นครนายก	บางปะกง	7.50	3.83	3.81	3.80	ลดลง
บ้านกุดบอน	วังตะเคียน	กบินทร์บุรี	ปราจีนบุรี	ปราจีนบุรี	12.10	1.29	1.02	0.87	ลดลง
บ้านแก่งไทร	หนองบอน	เมือง สระแก้ว	สระแก้ว	ปราจีนบุรี	7.00	0.81	0.81	0.81	ทรงตัว

ปริมาณน้ำในลำน้ำในพื้นที่ลุ่มน้ำบางปะกง-ปราจีนบุรี วันที่ 22 พฤศจิกายน 2562



สถานีเชิงสะพานฉะเชิงเทรา ต.หน้าเมือง อ.เมือง จ.ฉะเชิงเทรา
(ลุ่มน้ำบางปะกง – แม่น้ำบางปะกง)

4) สรุป

- สถานการณ์น้ำในลุ่มน้ำบางปะกง อยู่ในภาวะปกติ (ระดับน้ำต่ำกว่าระดับตลิ่งต่ำสุด) และระดับน้ำในลำน้ำส่วนใหญ่มีแนวโน้มทรงตัว
- สถานการณ์น้ำในลุ่มน้ำปราจีนบุรี อยู่ในภาวะปกติ (ระดับน้ำต่ำกว่าระดับตลิ่งต่ำสุด) และระดับน้ำในลำน้ำส่วนใหญ่มีแนวโน้มลดลง

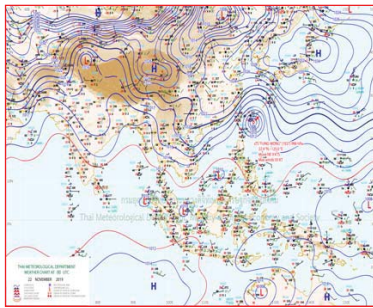
รายงานสถานการณ์น้ำลุ่มน้ำทะเลสาบสงขลา วันที่ 22 พฤศจิกายน 2562

1) สภาพภูมิอากาศ

ลักษณะอากาศทั่วไป (ที่มา: กรมอุตุนิยมวิทยา)

พยากรณ์อากาศ 24 ชั่วโมงข้างหน้า ประเทศไทยตอนบนมีอากาศเย็นในตอนเช้าและมีลมแรง บริเวณพื้นที่ราบในภาคเหนือตอนบนมีอากาศเย็นถึงหนาวในตอนเช้า อุณหภูมิต่ำสุด 15-19 องศาเซลเซียส สำหรับในตอนกลางวันบริเวณที่โล่งแจ้งมีแดดจัด และอากาศอุ่น ส่วนบริเวณยอดดอยและยอดภูมีอากาศหนาวถึงหนาวจัด อุณหภูมิต่ำสุด 6-14 องศาเซลเซียส ขอให้ประชาชนดูแลรักษาสุขภาพเนื่องจากอากาศที่หนาวเย็นลง สำหรับภาคใต้ตอนกลางยังคงมีฝนตกหนักบางแห่ง ขอให้ประชาชนบริเวณภาคใต้ระวังอันตรายจากฝนตกหนักและฝนตกสะสม ซึ่งอาจทำให้เกิดน้ำป่าไหลหลากได้ ส่วนบริเวณอ่าวไทยตอนล่างมีคลื่นสูง 2-3 เมตร บริเวณที่มีฝนฟ้าคะนองคลื่นสูงประมาณ 3 เมตร ขอให้ชาวเรือบริเวณอ่าวไทยเพิ่มความระมัดระวังในการเดินเรือ และหลีกเลี่ยงการเดินเรือบริเวณที่มีฝนฟ้าคะนอง เรือเล็กควรออกจากฝั่งในระยะนี้

สภาพอากาศภาคใต้ฝั่งตะวันออก มีเมฆเป็นส่วนมาก กับมีฝนฟ้าคะนอง ร้อยละ 40 ของพื้นที่ และมีฝนตกหนักบางแห่ง บริเวณจังหวัดนครศรีธรรมราช พัทลุง สงขลา ปัตตานี ยะลา และนราธิวาส อุณหภูมิต่ำสุด 22-24 องศาเซลเซียส อุณหภูมิสูงสุด 32-33 องศาเซลเซียส ผลคาดการณ์ปริมาณน้ำฝนล่วงหน้า 1-7 วัน ในช่วงวันที่ 22-24 พ.ย. 62 มีฝนฟ้าคะนอง ร้อยละ 20-40 ของพื้นที่ ส่วนในช่วงวันที่ 25-27 พ.ย. 62 มีฝนฟ้าคะนอง ร้อยละ 40-60 ของพื้นที่ และมีฝนตกหนักบางแห่ง



แผนที่อากาศ วันที่ 22 พ.ย. 2562 เวลา 07.00 น.



ภาพถ่ายจากดาวเทียม วันที่ 22 พ.ย. 2562

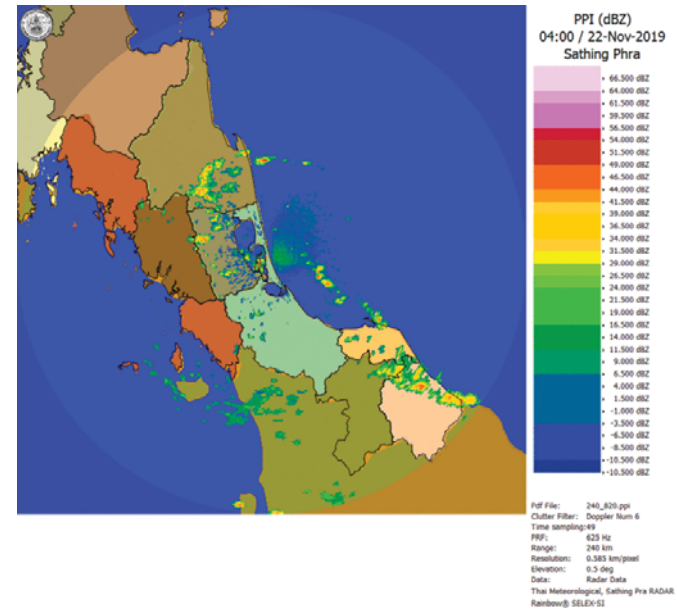
2) สถานการณ์ฝน

จากข้อมูลสถานการณ์ฝนในพื้นที่ลุ่มน้ำทะเลสาบสงขลาของวันที่ 22 พฤศจิกายน 2562 จากกรมทรัพยากรน้ำ กรมอุตุนิยมวิทยา กรมชลประทาน และสถาบันสารสนเทศทรัพยากรน้ำ (องค์การมหาชน) พบว่า มีฝนตกในหลายพื้นที่ บริเวณอำเภอเขาชัยสน กงหรา บางแก้ว ป่าพะยอม และอำเภอเมือง จังหวัดพัทลุง บริเวณอำเภอรัตภูมิ นาทม่อม บางกล่ำ หาดใหญ่ และอำเภอเมือง จังหวัดสงขลา ปริมาณฝน 10.0 – 40.7 มิลลิเมตร

ข้อมูลสถานการณ์ฝนในพื้นที่ลุ่มน้ำทะเลสาบสงขลา ณ วันที่ 22 พฤศจิกายน 2562 เวลา 07.00 น.

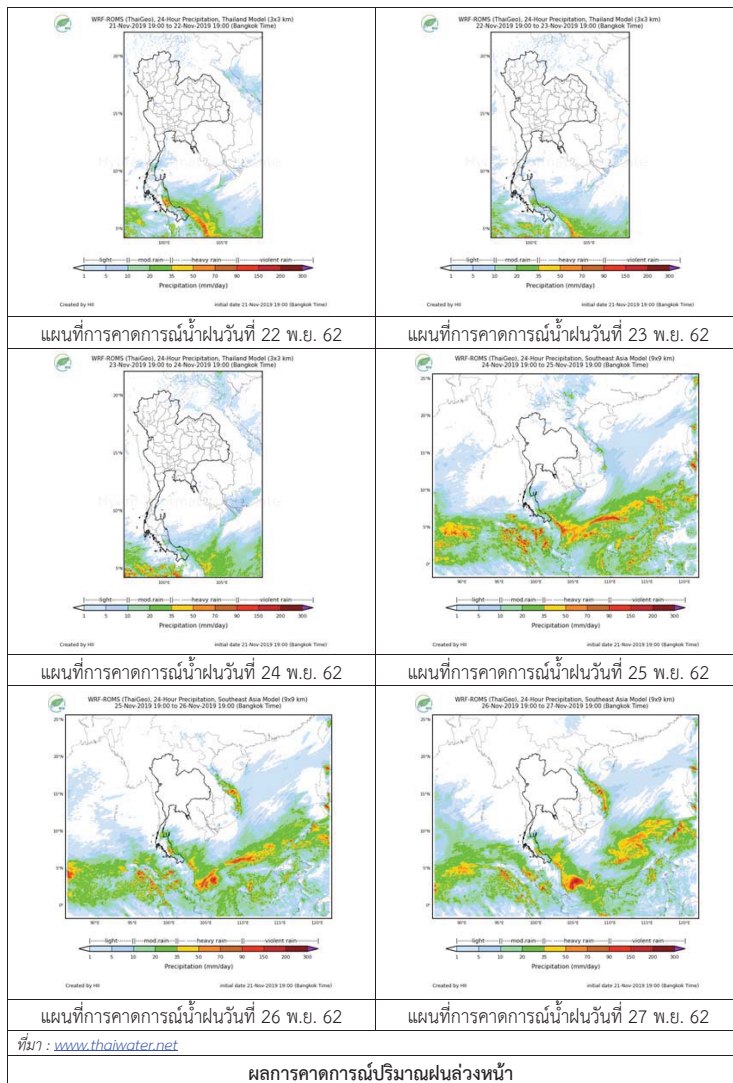
ลำดับ	สถานี	ปริมาณฝน (มม.)
1	อ.เขาชัยสน จ.พัทลุง	20.0
2	อ.กงหรา จ.พัทลุง	25.4
3	อ.บางแก้ว จ.พัทลุง	40.7
4	อ.ป่าพะยอม จ.พัทลุง	10.0
5	อ.เมือง จ.พัทลุง	10.0
6	อ.รัตภูมิ จ.สงขลา	30.4
7	อ.นาหม่อม จ.สงขลา	23.8
8	อ.บางกล่ำ จ.สงขลา	22.5
9	คองหงษ์ สภ.ก. ต.คองหงษ์ อ.หาดใหญ่ จ.สงขลา	11.0
10	ต.ปอयोग อ.เมือง จ.สงขลา	13.3

หมายเหตุ “ฝน” คือ ฝนวัดปริมาณไม่ได้ (ต่ำกว่า 0.1 มิลลิเมตร)



ภาพเรดาร์ตรวจอากาศ “สathing Phra” ณ วันที่ 22 พฤศจิกายน 2562 (ที่มา : กรมอุตุนิยมวิทยา)

สถานการณ์น้ำฝน



3) ข้อมูลปริมาณน้ำในลำน้ำ

ลุ่มน้ำทะเลสาบสงขลา ปัจจุบันสถานการณ์น้ำในลำน้ำโดยทั่วไปอยู่ในภาวะปกติ (ระดับน้ำต่ำกว่าระดับตลิ่งต่ำสุด) ระดับน้ำในลำน้ำส่วนใหญ่มีแนวโน้มลดลง/ทรงตัว

สถานการณ์น้ำท่า (18 - 22 พ.ย. 2562 ที่มา : กรมชลประทาน)

สถานี	แม่น้ำ	อำเภอ	จังหวัด	ระดับน้ำ-ม.	จันทร์	อังคาร	พุธ	พฤหัสบดี	ศุกร์
				ปริมาณน้ำ-ลบ.ม./ว. (ระดับเตือนภัย)	18 พ.ย.	19 พ.ย.	20 พ.ย.	21 พ.ย.	22 พ.ย.
X.170	คลองลำ	ศรีนครินทร์	พัทลุง	25.20	20.93	21.01	20.98	21.10	21.00
				580.00	18.90	21.30	20.40	24.00	21.00
X.265	คลองน่วย	เมือง	พัทลุง	8.00	6.67	6.60	6.66	6.74	6.68
				7.00	-	-	-	-	-
.1X.174	คลองหะ	หาดใหญ่	สงขลา	8.88	4.63	4.59	4.90	4.95	4.93
				388.00	4.30	3.90	7.50	8.25	7.95
X.173A	คลองอู่ตะเภา	สะเดา	สงขลา	15.90	11.91	11.95	10.99	10.98	10.65
				258.00	30.65	31.25	17.70	17.60	14.30
X.90	คลองอู่ตะเภา	คลองหอยโข่ง	สงขลา	8.00	3.04	3.09	2.61	2.69	2.61
				580.00	45.20	49.20	17.60	22.40	17.60
X.44	คลองอู่ตะเภา	หาดใหญ่	สงขลา	7.40	1.39	1.01	1.16	1.28	1.09
				582.00	54.60	40.85	46.10	50.30	43.65

ข้อมูลระดับน้ำจากระบบตรวจวัดสภาพทางไกลอัตโนมัติลุ่มน้ำทะเลสาบสงขลา กรมทรัพยากรน้ำ ประจำวันที่ 22 พฤศจิกายน 2562

ข้อมูลระดับน้ำ (20 - 22 พ.ย. 2562 ที่มา : กรมทรัพยากรน้ำ)

สถานี	ตำบล	อำเภอ	จังหวัด	ระดับตลิ่ง (ต่ำสุด)	พุธ	พฤหัสบดี	ศุกร์
					20 พ.ย.	21 พ.ย.	22 พ.ย.
คลองอู่ตะเภาตอนบน	พังงา	สะเดา	สงขลา	19.87	12.45	12.45	12.26
คลองอู่ตะเภาตอนล่าง	หาดใหญ่	หาดใหญ่	สงขลา	8.93	1.02	1.18	0.99
คลองรัตภูมิ	กำแพงเพชร	รัตภูมิ	สงขลา	22.62	14.64	14.93	14.37
คลองตะโหมด(ท่าเขียด)	แม่ขรี	ตะโหมด	พัทลุง	27.94	22.57	23.39	23.16
ลำปำ	ลำปำ	เมือง	พัทลุง	1.15	-0.27	-0.16	-0.14

ปริมาณน้ำในลำน้ำของคลองต่างๆ ในพื้นที่ลุ่มน้ำทะเลสาบสงขลา วันที่ 22 พฤศจิกายน 2562

สถานีคลองอู่ตะเภาตอนล่าง - ต.หาดใหญ่ อ.หาดใหญ่ จ.สงขลา
(ลุ่มน้ำทะเลสาบสงขลา)



สถานีตะโหมด (ท่าเขียด) - ต.แม่ขี อ.ตะโหมด จ.พัทลุง
(ลุ่มน้ำทะเลสาบสงขลา)



4) สรุป

สถานการณ์น้ำในลุ่มน้ำทะเลสาบสงขลาประจำวันที่ 22 พฤศจิกายน 2562 ปัจจุบันสถานการณ์น้ำในลำน้ำโดยทั่วไปอยู่ในภาวะปกติ (ระดับน้ำต่ำกว่าระดับตลิ่งต่ำสุด) ระดับน้ำในลำน้ำส่วนใหญ่มีแนวโน้มแนวโน้มลดลง/ทรงตัว