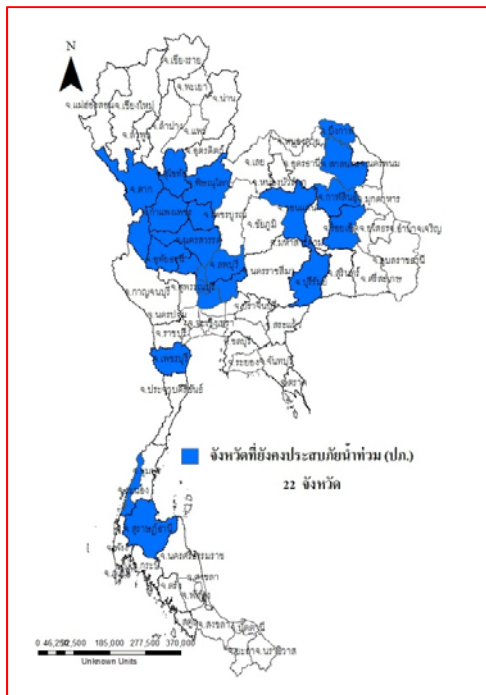




รายงานสถานการณ์น้ำ  
ศูนย์ป้องกันวิกฤติน้ำ กรมทรัพยากรน้ำ  
วันพฤหัสบดีที่ ๑๐ พฤศจิกายน ๒๕๕๙

**สภาวะอากาศ** ประเทศไทยตอนบนจะมีอากาศแปรปรวน โดยมีฝนตกต่อเนื่องและมีฝนตกหนักบางแห่งในภาคเหนือ ภาคกลาง และภาคตะวันออก ส่วนภาคตะวันออกเฉียงเหนือจะมีฝนน้อยลงและอากาศจะเย็นลง ขอให้ประชาชนบริเวณดังกล่าว ดูแลรักษาสุขภาพเนื่องจากอากาศที่เปลี่ยนแปลงไว้ด้วย ส่วนกรุงเทพมหานครและปริมณฑลยังคงมีฝนตกต่อเนื่องกับมีฝนตกหนัก บางแห่ง สำหรับภาคใต้จะมีฝนตกลดลง ส่วนคลื่นลมในอ่าวไทยจะมีกำลังแรงขึ้น โดยมีคลื่นสูง ๒-๓ เมตร และประชาชน ที่อาศัยตามชายฝั่งควรรระมัดระวังอันตรายจากคลื่นลมแรงที่พัดเข้าหาฝั่ง สำหรับชาวเรือควรเดินเรือด้วยความระมัดระวัง เรือเล็กควรงดออกจากฝั่งในช่วงวันที่ ๙-๑๑ พฤศจิกายน ๒๕๕๙



**สถานการณ์น้ำ**

กรมอุตุนิยมวิทยา เตือน ๓ ภาค-กทม. ฝนป่วนหนักอากาศแปรปรวน  
จ.อุดรธานี น้ำท่วมหนักอำเภอน้ำโสม อุดรฯ อพยพชาวบ้านออกจากพื้นที่

**สถานการณ์น้ำต่างประเทศ**

โคลอมเบีย ฝนตกหนักทำดินถล่ม ชาวบ้านดับแล้วอย่างน้อย ๙ ศพ

**การช่วยเหลือ**

มูลนิธิราชประชานุเคราะห์ นำถุงยังชีพพระราชทานมอบผู้ประสบอุทกภัยเพชรบุรี  
ฟ้าหญิงจุฬาภรณ์ พระราชทานถุงยังชีพช่วยชาวเพชรบุรีอีก ๕๐๐ ชุด

**สถานการณ์น้ำ**

**ระดับน้ำในแม่น้ำโขง ที่มาข้อมูล :** สรุปสถานการณ์น้ำประจำวัน : ศูนย์ประมวล วิเคราะห์สถานการณ์น้ำ กรมชลประทานระดับน้ำแม่น้ำโขง ณ วันที่ ๗ พฤศจิกายน ๒๕๕๙ ที่สถานีเชียงแสน เชียงคาน หนองคาย นครพนม มุกดาหาร และโขงเจียม วัดได้ ๓.๖๔ ๖.๖๒ ๓.๖๒ ๓.๖๑ ๓.๙๕และ๕.๖๔ เมตร ตามลำดับ เปรียบเทียบกับ ตลิ่ง มีค่าเท่ากับ -๙.๑๖ -๙.๓๘ -๘.๕๘ -๘.๘๙ -๘.๐๕ และ-๘.๘๖ เมตร ตามลำดับ

**แนวโน้มระดับน้ำท่า** สถานีเชียงคาน มีแนวโน้มระดับน้ำเพิ่มขึ้น สถานีเชียงแสน สถานีหนองคาย สถานีนครพนม สถานีมุกดาหาร และสถานีอุบลราชธานี มีแนวโน้มระดับน้ำลดลง

**ระดับน้ำและคุณภาพน้ำของกลุ่มน้ำสงขลา** กลุ่มน้ำทะเลสาบสงขลา ปัจจุบันสถานการณ์น้ำในลำน้ำโดยทั่วไปยังคงอยู่ในภาวะปกติ (ระดับน้ำต่ำกว่าระดับตลิ่งต่ำสุด)ระดับน้ำในลำน้ำส่วนใหญ่มีแนวโน้มลดลง สถานการณ์น้ำท่า (๕ พ.ย- ๙ พ.ย.๒๕๕๙) (ที่มา: กรมชลประทาน) สถานีคลองลำ อ.ศรีนครินทร์ จ.พัทลุง สถานีคลองนุ้ย อ.เมือง จ.พัทลุง สถานีคลองหหวะ อ.หาดใหญ่ จ.สงขลา สถานีคลองอู่ตะเภา อ.หาดใหญ่ จ.สงขลา สถานีคลองอู่ตะเภา อ.คลองหอยโข่ง จ.สงขลา สถานีคลองอู่ตะเภา อ.สะเดา จ.สงขลา วัดปริมาณน้ำได้ ๒.๗๐ ๐.๑๐ ๑.๙๐ ๓๔.๖๕ ๙.๗๐ และ ๒๖.๗๓ ลบม./วินาที

สถานีตรวจวัดระดับน้ำ (CCTV) ณ วันที่ ๙ พฤศจิกายน ๒๕๕๙ การตรวจวัดระดับน้ำจากกล้อง (CCTV) ระดับน้ำส่วนใหญ่อยู่ในเกณฑ์ปกติ

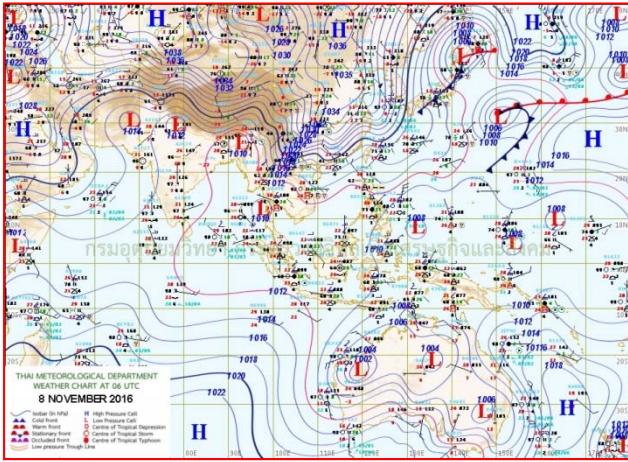
จังหวัด	สถานที่ ตั้งกล้อง	แม่น้ำ/ คูน้ำ	วิกฤติ	วิกฤติ	ระดับน้ำ (ม.รทก.)			สถานการณ์	หมายเหตุ
			น้ำแล้ง	น้ำท่วม	พ.ศ.2558				
			ระดับ น้อยกว่า	ระดับ มากกว่า	7 พ.ย.	8 พ.ย.	9 พ.ย.		
จ.นครสวรรค์	หาดเสลา อ.เก้าเหลียว	ปึง	-	32.53	28.17	28.07	28.12	น้ำปกติ	↑
จ.ลำปาง	วัดเกาะวาลูการาม อ.เมือง	วัง	230.09	234.50	228.98	228.98	229.78	น้ำปกติ	↑
จ.สุโขทัย	สะพานศรีรัตนาลัย อ.ศรีรัตนาลัย	ยม	60.14	71.78	61.80	62.10	62.55	น้ำปกติ	↑
จ.สุโขทัย	สะพานพระแม่ย่า อ.เมือง	ยม	42.48	48.59	46.50	45.85	46.10	น้ำปกติ	↑
จ.พิจิตร	สะพานบ้านโพธิ์ทะเล อ.เมือง	ยม	21.84	31.63	28.60	28.60	28.60	น้ำปกติ	↔
จ.พิษณุโลก	สะพานบางระกำ อ.บางระกำ	ยม	31.73	37.23	33.70	33.70	33.70	น้ำปกติ	↔
จ.อุตรดิตถ์	สะพานท่าเสา อ.เมือง	น่าน	49.22	56.91	53.50	53.50	53.50	น้ำปกติ	↔
จ.น่าน	สะพานนครน่านพัฒนา อ.เมือง		192.17	197.73	192.60	192.50	192.60	น้ำปกติ	↑
จ.พิษณุโลก	สะพานสุพรรณกัลยา อ.เมือง	น่าน	33.98	44.52	35.35	35.35	35.40	น้ำปกติ	↑
จ.อุตรธานี	สถานีห้วยหลวง อ.เมือง	โขง	-	-	167.60	167.60	167.50	น้ำปกติ	↓
จ.นครพนม	เทศบาล ต.นาแก อ.นาแก	ห้วยน้ำค่า/โขงอีสาน	139.05	142.42	143.03	143.08	143.08	น้ำปกติ	↔
จ.ขอนแก่น	บ้านเหล่านกขุม อ.เมือง	ชี	142.78	149.71	146.00	146.00	146.00	น้ำปกติ	↔
จ.บุรีรัมย์	สตึก อ.สตึก	มูล	123.13	128.76	130.25	130.30	130.25	น้ำปกติ	↓
จ.สิงห์บุรี	เชิงสะพานสิงห์บุรี อ.เมือง	เจ้าพระยา	3.45	11.50	7.70	7.70	7.10	น้ำปกติ	↓
จ.พระนครศรีอยุธยา	อ.เสนา	น้อย/เจ้าพระยา	2.00	5.00	2.90	2.80	2.55	น้ำปกติ	↓
จ.ชัยนาท	บ้านเนินไผ่ อ.มโนรมย์	เจ้าพระยา	-	-	5.10	5.50	5.50	น้ำปกติ	↔
จ.อ่างทอง	บ้านยางมณี อ.โพธิ์ทอง	เจ้าพระยา	-	9.11	5.21	5.21	5.21	น้ำปกติ	↔
จ.ลพบุรี	บ้านบางปี อ.เมือง	เจ้าพระยา	-	10.75	4.50	4.50	4.50	น้ำปกติ	↔
จ.พระนครศรีอยุธยา	บ้านป้อม อ.พระนครศรีอยุธยา	เจ้าพระยา	-	-	2.95	2.95	2.95	น้ำปกติ	↔
จ.อุทัยธานี	เชิงสะพานบริรักษ์ อ.เมือง	สะแกกรัง	15.16	19.90	6.90	6.90	6.90	น้ำปกติ	↔
จ.สมุทรสาคร	ท่าฉลอม อ.เมือง	ท่าจีน	-8.91	-0.91	-0.19	-0.34	-0.29	น้ำปกติ	↑
จ.สมุทรสาคร	สะพานข้ามแม่น้ำท่าจีน3 อ.เมือง	ท่าจีน	-5.11	0.57	0.36	0.16	0.41	น้ำปกติ	↑
จ.สุพรรณบุรี	สะพานวัดพระรูป อ.เมือง	ท่าจีน	-1.26	2.75	2.34	2.39	3.04	น้ำปกติ	↑
จ.สุพรรณบุรี	สะพานข้ามแม่น้ำท่าจีนทพพร0365 อ.สนมฤกษ์	ท่าจีน	1.55	5.18	4.56	4.66	5.11	น้ำปกติ	↑
จ.ชัยนาท	สะพานสามง่าม-ท่าโบสถ์ อ.หันคา	ท่าจีน	10.69	12.83	12.02	12.17	12.32	น้ำปกติ	↑
จ.พระนครศรีอยุธยา	สะพานปรีดี อ.พระนครศรีอยุธยา	เจ้าพระยา	-	-	0.30	0.30	0.30	น้ำปกติ	↔
จ.ฉะเชิงเทรา	เชิงสะพานฉะเชิงเทรา อ.เมือง	เจ้าพระยา	-0.01	1.90	0.60	0.40	0.90	น้ำปกติ	↑
จ.จันทบุรี	ตรงข้ามวัดจันทาราม อ.เมือง	จันทบุรี/ ชายฝั่งทะเลตะวันออก	0.20	3.73	0.85	0.70	1.00	น้ำปกติ	↑
จ.เพชรบุรี	เทศบาลเมืองเพชรบุรี อ.เมือง	เพชรบุรี	-	3.18	2.50	2.30	2.25	น้ำปกติ	↓
จ.ประจวบคีรีขันธ์	ร.ร.อนุบาลบางสะพาน อ.บางสะพาน	คลองบางสะพาน/ ชายฝั่งทะเลตะวันตก	-	3.30	1.00	1.00	0.90	น้ำปกติ	↓
จ.สงขลา	สถานีคลองอู่ตะเภาตอนล่าง อ.หาดใหญ่	ทะเลสาบสงขลา	-	-	0.85	1.15	1.00	น้ำปกติ	↓
จ.พัทลุง	สถานีคลองตะโหมด อ.ตะโหมด	ทะเลสาบสงขลา	-	-	22.10	22.10	22.10	น้ำปกติ	↔
จ.พัทลุง	นาท่อม อ.เมือง	ทะเลสาบสงขลา	-	-	20.20	20.20	20.20	น้ำปกติ	↔
จ.พัทลุง	ลำปำ อ.เมือง	ทะเลสาบสงขลา	-	-	-1.55	-1.50	-1.50	น้ำปกติ	↔

ปริมาณน้ำฝนสูงสุด (มม.)

จังหวัด	๔ พ.ย.๕๙	๕ พ.ย.๕๙	๖ พ.ย.๕๙	๗ พ.ย.๕๙	๘ พ.ย.๕๙
จ.นครสวรรค์	-	-	-	๗๐.๔	๓๑.๒
จ.ชัยนาท	-	-	-	๒๐๒.๒	๒.๗
จ.พระนครศรีอยุธยา	-	-	-	๘.๐	-
จ.สุพรรณบุรี	-	-	-	๗๔.๐	๘.๖
จ.ลพบุรี	-	-	-	๗.๕	๓.๐
จ.กาญจนบุรี	-	-	-	-	๐.๒
จ.ราชบุรี	-	-	-	-	-
จ.นครปฐม	-	-	-	๕๕.๑	๑๑.๓
จ.นนทบุรี	-	-	-	๗๙.๖	-
จ.ปทุมธานี	-	-	-	๓๑.๒	๑๐.๕
จ.สมุทรปราการ	-	-	๒๔.๒	๗๐.๒	๕.๒
จ.นครนายก	-	-	-	-	๓๔.๕
จ.ปราจีนบุรี	-	-	-	๘๕.๖	๖๙.๒
จ.สระแก้ว	-	๐.๒	-	๐.๗	๗.๔
จ.ฉะเชิงเทรา	-	-	-	๕๔.๓	๖๒.๓
จ.ชลบุรี	-	-	๐.๖	๔.๖	๒๙.๕
จ.ระยอง	๐.๘	-	๑๑.๕	๖๒.๙	๑๓.๓
จ.จันทบุรี	-	-	-	๕๗.๐	๒๑.๒
จ.ตราด	-	-	๒๔.๒	๓.๒	๑๙.๐
จ.เพชรบุรี	-	-	-	-	๔.๖
จ.ประจวบคีรีขันธ์	-	-	-	๒.๖	๒.๕
จ.ชุมพร	๘๖.๕	๑๑.๔	๑๗.๐	-	๓๕.๒
จ.สุราษฎร์ธานี	๖๐.๕	๒๘.๔	๓๕.๐	๔๔.๐	๑๐.๐
จ.นครศรีธรรมราช	๕๓.๒	๙.๕	๓๔.๗	๙.๑	๓๑.๗
จ.พัทลุง	๓๔.๘	๑๕.๔	๐.๕	๓๖.๓	๑๕.๗
จ.สงขลา	๖๔.๗	๖๕.๐	๖.๖	๓๒.๘	๒๓.๐
จ.ปัตตานี	๕๑.๐	๕๓.๕	๑๑.๕	๓๐.๐	๒๓.๐
จ.ยะลา	๙.๘	๒๕.๐	-	๔.๔	๒๕.๖
จ.นราธิวาส	๑๑.๔	๑๓.๐	๑๓.๐	๕๑.๐	๔๘.๐
จ.ระนอง	๑๙.๕	-	๕๐.๗	๒๘.๒	๓๒.๗
จ.พังงา	๑๐.๔	๐.๕	๓๒.๒	๒.๗	๒.๘
จ.กระบี่	-	๕.๖	๓.๒	๓.๙	๐.๒
จ.ภูเก็ต	๗๙.๖	๔.๖	๔๘.๐	๑๔.๒	๔.๙
จ.ตรัง	๒๒.๕	๘๐.๘	๑๔.๓	๑๕.๗	๑๐.๗
จ.สตูล	๔๑.๐	๑๖.๒	๘.๔	๐.๖	-

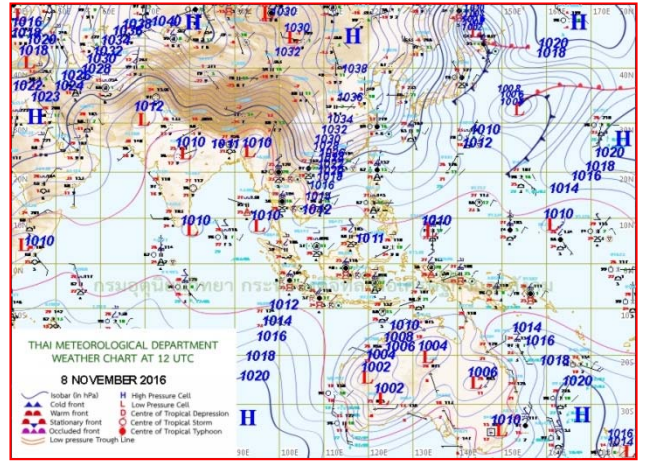


# แผนที่อากาศ



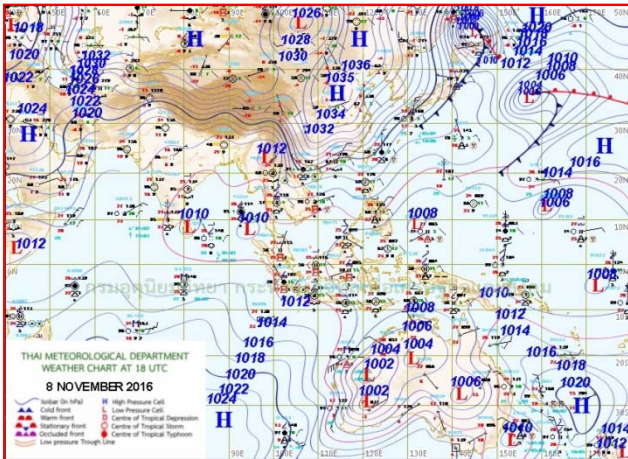
๘ พ.ย.๕๙ เวลา ๐๖:๐๐ น.

๑



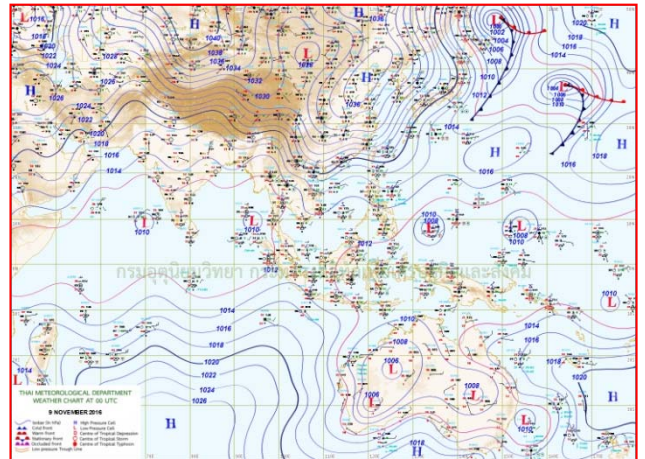
๘ พ.ย.๕๙ เวลา ๑๒:๐๐ น.

๒



๘ พ.ย.๕๙ เวลา ๑๘:๐๐ น.

๓



๘ พ.ย.๕๙ เวลา ๐๐:๐๐ น.

๔

รายงานปริมาณน้ำฝนจากกรมอุตุนิยมวิทยา

วันที่ 9 พฤศจิกายน 2559

รายงานฝน เวลา 07.00 น.ของวันที่ 8 พฤศจิกายน 2559

สถานีอุตุนิยมวิทยา					ปริมาณน้ำฝน24 ชม.(mm)	ปริมาณน้ำฝนสะสม(mm.)								
<b>ภาคเหนือ</b>					สูงสุด ของประเทศ	177.8	5,609.8	<b>ภาคใต้ฝั่งตะวันออก</b>						
สถานีอุตุนิยมวิทยา	ปริมาณน้ำฝน24 ชม.(mm)	ปริมาณน้ำฝนสะสม(mm.)	ปริมาณฝน พ.ย. (mm.)	สถานะฝนสะสม ปัจจุบันเทียบกับค่าเฉลี่ย 30 ปี	สูงสุด ของภาคเหนือ	38.4	1,828.8	สถานีอุตุนิยมวิทยา	ปริมาณน้ำฝน24 ชม.(mm)	ปริมาณน้ำฝนสะสม(mm.)	ปริมาณฝน (mm.)	สถานะฝนสะสม ปัจจุบันเทียบกับค่าเฉลี่ย 30 ปี		
					สูงสุด ของภาคกลาง	31.2	2,057.1							
แม่ฮ่องสอน	35.4	1,109.8	44.9	ต่ำกว่า	สูงสุด ของภาคตะวันออกเฉียงเหนือ	177.8	2,374.1	เพชรบุรี	4.6	1,069.1	93.8	สูงกว่า		
ดอยอ่างขาง	19.3	1,638.4	***	***	สูงสุด ของภาคใต้ฝั่งตะวันออก	31.7	1,981.3	หนองพลับ สกษ.	-	1,053.9	125.0	สูงกว่า		
เชียงใหม่	9.0	1,828.8	59.2	สูงกว่า	สูงสุด ของภาคใต้ฝั่งตะวันตก	32.7	5,609.8	หัวหิน	-	820.2	101.2	ต่ำกว่า		
เชียงใหม่ สกษ.	16.6	1,427.0	56.8	ต่ำกว่า	<b>ภาคตะวันออกเฉียงเหนือ</b>					ประจวบคีรีขันธ์	-	1,090.4	154.5	ต่ำกว่า
ทุ่งช้าง	3.1	1,476.6	20.5	ต่ำกว่า	สถานีอุตุนิยมวิทยา	ปริมาณน้ำฝน24 ชม.(mm)	ปริมาณน้ำฝนสะสม(mm.)	ปริมาณฝน พ.ย. (mm.)	สถานะฝนสะสม ปัจจุบันเทียบกับค่าเฉลี่ย 30 ปี	ชุมพร	ไม่มีฝน	1,200.5	287.9	ต่ำกว่า
พะเยา	14.6	987.2	37.3	ต่ำกว่า						สวี สกษ.	0.4	1,177.4	352.1	ต่ำกว่า
ห้วยฝาง	23.6	1,692.9	27.6	สูงกว่า	เลย สกษ.	23.9	1,200.6	18.8	ต่ำกว่า	สุราษฎร์ธานี	ไม่มีฝน	907.3	329.9	ต่ำกว่า
เด่น	ไม่มีฝน	1,137.1	34.9	สูงกว่า	หนองคาย	-	1,985.6	15.2	สูงกว่า	นครศรีธรรมราช	31.7	1,128.8	631.2	ต่ำกว่า
แม่สะเรียง	ไม่มีฝน	964.1	22.1	ต่ำกว่า	เลย	29.3	1,367.1	20.0	สูงกว่า	นครศรีธรรมราช สกษ.	15.8	1,265.2	623.5	ต่ำกว่า
แม่ใจ สกษ.	-	-	50.7	ต่ำกว่า	อุดรธานี	0.4	1,423.4	10.3	สูงกว่า	สุราษฎร์ธานี สกษ.	0.7	1,071.2	526.1	ต่ำกว่า
เชียงใหม่	0.7	1,071.8	53.9	ต่ำกว่า	สกลนคร สกษ.	10.7	1,389.2	5.4	ต่ำกว่า	พระแสง สอท.	ไม่มีฝน	1,574.4	180.1	ต่ำกว่า
ลำปาง	-	1,075.9	29.5	สูงกว่า	สกลนคร	10.6	1,344.0	11.9	ต่ำกว่า	ฉวาง	ไม่มีฝน	1,981.3	203.9	สูงกว่า
ลำพูน	4.7	1,293.4	44.1	สูงกว่า	นครพนม	27.8	2,374.1	9.7	สูงกว่า	พิทลุง สกษ.	1.3	925.2	465.8	ต่ำกว่า
แพร่	38.4	1,317.1	25.6	สูงกว่า	นครพนม สกษ.	6.9	1,669.1	17.4	ต่ำกว่า	สงขลา	0.5	1,090.5	545.9	ต่ำกว่า
น่าน	ไม่มีฝน	1,411.2	18.1	สูงกว่า	หนองบัวลำภู	177.8	1,500.2	***	***	หาดใหญ่	10.0	847.0	317.1	ต่ำกว่า
น่าน สกษ.	0.2	1,386.5	23.5	สูงกว่า	ขอนแก่น	2.7	1,295.7	15.9	สูงกว่า	ดอนขันธ์ สกษ.	ไม่มีฝน	1,240.9	428.7	สูงกว่า
ลำปาง สกษ.	0.3	1,108.7	45.1	สูงกว่า	มหาสารคาม	-	1,724.5	18.1	สูงกว่า	สะเดา	ฝนเล็กน้อย	787.3	242.1	ต่ำกว่า
อุดรดิตถ์	17.9	1,347.2	26.7	สูงกว่า	มุกดาหาร	9.4	1,301.3	13.3	ต่ำกว่า	ปัตตานี	ไม่มีฝน	1,009.2	406.6	สูงกว่า
สุโขทัย	ไม่มีฝน	1,166.7	6.0	ต่ำกว่า	นครราชสีมา	ไม่มีฝน	1,291.9	12.1	สูงกว่า	ยะลา สกษ.	-	1,048.2	***	***
ศรีสะเกษ สกษ.	0.3	1,351.5	25.4	สูงกว่า	กาฬสินธุ์	ไม่มีฝน	1,461.8	21.1	สูงกว่า	นราธิวาส	25.9	1,366.6	554.9	สูงกว่า
นลัมสีก	7.6	1,082.3	13.9	สูงกว่า	ชัยภูมิ	-	1,209.4	19.0	สูงกว่า	<b>ภาคใต้ฝั่งตะวันตก</b>				
แม่สอด	0.9	1,186.1	23.7	ต่ำกว่า	ร้อยเอ็ด สกษ.	ไม่มีฝน	1,535.4	16.4	สูงกว่า	สถานีอุตุนิยมวิทยา	ปริมาณน้ำฝน24 ชม.(mm)	ปริมาณน้ำฝนสะสม(mm.)	ปริมาณฝน พ.ย. (mm.)	สถานะฝนสะสม ปัจจุบันเทียบกับค่าเฉลี่ย 30 ปี
ตาก	12.4	1,052.3	54.6	สูงกว่า	ร้อยเอ็ด	ไม่มีฝน	1,481.4	15.2	สูงกว่า					
เชียงใหม่	9.3	1,050.7	48.0	สูงกว่า	อุบลราชธานี (ศูนย์ฯ)	ไม่มีฝน	1,898.7	22.6	สูงกว่า	ระนอง	32.7	4,754.40	164.80	สูงกว่า
พิษณุโลก	-	1,323.4	33.4	สูงกว่า	อุบลราชธานี สกษ.	ไม่มีฝน	1,615.0	26.0	ต่ำกว่า	ตะกั่วป่า	2.8	5,609.80	250.20	สูงกว่า
เพชรบูรณ์	-	1,033.7	11.6	ต่ำกว่า	ศรีสะเกษ	ไม่มีฝน	1,341.8	37.1	ต่ำกว่า	กระบี่	0.2	2,169.60	179.70	สูงกว่า
กำแพงเพชร	2.4	1,164.4	42.0	ต่ำกว่า	ท่าตูม	-	1,319.5	21.0	ต่ำกว่า	ภูเก็ต	3.2	2,357.50	177.40	สูงกว่า
อุ้มผาง	ไม่มีฝน	1,365.9	25.2	ต่ำกว่า	นครราชสีมา	ไม่มีฝน	1,206.7	23.9	สูงกว่า	ภูเก็ต (ศูนย์ฯ)	4.9	3,693.80	207.80	สูงกว่า
พิจิตร สกษ.	0.1	1,069.2	23.1	ต่ำกว่า	สุรินทร์	3.7	1,392.2	28.7	ต่ำกว่า	เกาะลันตา	-	2,384.20	147.10	สูงกว่า
ดอนเมฆเซอร์ สกษ.	0.8	1,547.1	54.0	สูงกว่า	สุรินทร์ สกษ.	-	1,312.7	22.1	ต่ำกว่า	ตรัง	10.7	2,201.30	203.90	สูงกว่า
วิเชียรบุรี	-	1,066.5	20.3	ต่ำกว่า	ไชยชัย	ไม่มีฝน	987.7	29.4	ต่ำกว่า	สตูล	ไม่มีฝน	1,618.60	223.90	สูงกว่า
<b>ภาคกลาง</b>					ปากช่อง สกษ.	0.5	733.6	31.3	ต่ำกว่า	สรุปปริมาณฝนมาก สถานีอุตุนิยมวิทยา ปริมาณน้ำฝน24 ชม.(mm) ปริมาณน้ำฝนสะสม(mm.)				
สถานีอุตุนิยมวิทยา	ปริมาณน้ำฝน24 ชม.(mm)	ปริมาณน้ำฝนสะสม(mm.)	ปริมาณฝน พ.ย. (mm.)	สถานะฝนสะสม ปัจจุบันเทียบกับค่าเฉลี่ย 30 ปี	นางรอง	2.0	1,277.0	37.2	สูงกว่า					
นครสวรรค์	2.8	1,484.0	27.4	สูงกว่า	บุรีรัมย์	ไม่มีฝน	1,358.7	19.9	ต่ำกว่า	<b>ภาคตะวันออก</b>				
ตากฟ้า สกษ.	31.2	1,278.8	32.6	สูงกว่า	สถานีอุตุนิยมวิทยา ปริมาณน้ำฝน24 ชม.(mm) ปริมาณน้ำฝนสะสม(mm.) ปริมาณฝน พ.ย. (mm.) สถานะฝนสะสม ปัจจุบันเทียบกับค่าเฉลี่ย 30 ปี					1	หนองบัวลำภู	177.8	1,500.2	
ชัยนาท สกษ.	2.7	1,224.4	37.9	สูงกว่า	นครนายก	22.9	2,974.7	***	***	2	กบินทร์บุรี	69.0	1,686.8	
อุทัยธานี	0.1	1,045.3	37.1	ต่ำกว่า	ปราจีนบุรี	10.1	1,718.6	31.7	สูงกว่า	3	แพร่	38.4	1,317.1	
พระนครศรีอยุธยา	ฝนเล็กน้อย	962.0	***	***	กบินทร์บุรี	69.0	1,686.8	29.1	สูงกว่า	4	แม่ฮ่องสอน	35.4	1,109.8	
บัวชุม	31.0	1,131.2	22.1	สูงกว่า	สระแก้ว	-	1,435.3	26.5	สูงกว่า	5	ระนอง	32.7	4,754.4	
ปทุมธานี สกษ.	2.5	1,013.6	33.1	สูงกว่า	ฉะเชิงเทรา	6.6	1,283.4	22.9	สูงกว่า	ปริมาณฝนสูงสุด หนองบัวลำภู 177.8 1,500.2				
สมุทรปราการ สกษ.	5.0	2,033.9	***	***	ชลบุรี	5.5	1,397.4	48.8	สูงกว่า	ฝนสะสมสูงสุด ตะกั่วป่า 2.8 5,609.8				
ทองผาภูมิ	0.2	1,325.5	25.6	ต่ำกว่า	เกาะสีชัง	29.5	1,012.6	60.6	ต่ำกว่า	ศูนย์ป้องกันวิกฤตการณ์ทรัพยากรน้ำ ศูนย์เขมขลา				
สุพรรณบุรี	-	1,076.2	44.1	สูงกว่า	ทัพยา	ไม่มีฝน	1,285.3	72.1	ต่ำกว่า					
ลพบุรี	1.4	1,102.2	33.1	ต่ำกว่า	ลจัญประเทศ	ไม่มีฝน	974.9	35.5	ต่ำกว่า					
อุทลล สกษ.	6.9	824.5	42.2	ต่ำกว่า	แหลมฉบัง	-	61.4	33.6	ต่ำกว่า					
สนามบินสุวรรณภูมิ	0.8	827.4	27.6	ต่ำกว่า	สัตหีบ	19.0	1,404.4	76.1	สูงกว่า					
สมุทรสงคราม	2.3	547.7	***	***	ระยอง	12.3	1,263.2	50.8	ต่ำกว่า					
กาญจนบุรี	ไม่มีฝน	1,189.2	58.6	สูงกว่า	หัวไผ่ สกษ.	13.3	1,589.8	97.9	ต่ำกว่า					
นครปฐม	-	756.0	64.5	ต่ำกว่า	จันทบุรี	-	3,302.7	54.5	สูงกว่า					
กรุงเทพฯ บางนา สกษ.	3.0	2,057.1	63.5	สูงกว่า	พลับ สกษ.	13.3	3,532.7	66.9	ต่ำกว่า					
กรุงเทพฯ ท่าเรือคลองเตย	3.5	1,919.8	44.0	สูงกว่า	ตราด	-	5,606.6	73.6	สูงกว่า					
กรุงเทพฯ เขมหนานนคร	ไม่มีฝน	1,928.3	49.5	สูงกว่า										
สนามบินดอนเมือง	2.0	-	37.0	ต่ำกว่า										
ปาร์อง	-	1,249.9	44.1	สูงกว่า										
ราชบุรี	ไม่มีฝน	1,176.1	22.9	ต่ำกว่า										

สัญลักษณ์ \*\*\*ไม่มีข้อมูล - ยังไม่ได้รับรายงาน/ไม่มีข้อมูล/ไม่มีฝน

หมายเหตุ ได้รับรายงานเพิ่มเติมโดยการบินทัพของเจ้าหน้าที่เป็นรายวัน ณ เวลา 07:00 น.

ปริมาณฝนสูงสุดรายวันเท่ากับ 218.0 มม. ที่ อ.บางจ. จ.อุดรธานี

# รายงานสรุปสภาพน้ำในอ่างเก็บน้ำขนาดใหญ่และขนาดกลาง

รายงานสถานการณ์ ณ. วันที่ 9 พฤศจิกายน 2559

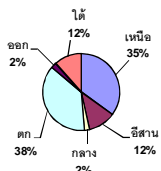
ปริมาณน้ำในอ่างที่ใช้การได้ในสัปดาห์นี้ + มากกว่า / - น้อยกว่า สัปดาห์ก่อน

403.23 ล้าน ลบ.ม.

สรุปสถานการณ์ปริมาณน้ำในอ่างเก็บน้ำที่ใช้ในกิจกรรมทั้งประเทศ น้อยกว่าปริมาณน้ำที่ไหลเข้าอ่าง เมื่อเทียบกับสัปดาห์ที่ผ่านมา สถานการณ์อยู่ระหว่างเกินกักน้ำ

% ปริมาณน้ำรวมและภาคปัจจุบัน

ปริมาณน้ำรวมทั้งประเทศ  
70,520 ล้าน ลบ.ม. (100%)



ปริมาณน้ำรวมทั้งประเทศ  
(เมื่อเทียบกับปริมาณน้ำรวม  
ทั้งประเทศ) ณ

วันที่ 9 พฤศจิกายน 2559 เท่ากับ

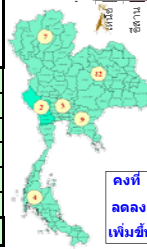
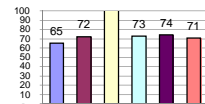
49,940 ล้าน ลบ.ม. หรือ เท่ากับ

70%

วันที่ 9 พฤศจิกายน 2558 เท่ากับ

41,165 ล้าน ลบ.ม. หรือ เท่ากับ

58%



คงที่	6	อ่าง
ลดลง	6	อ่าง
เพิ่มขึ้น	26	อ่าง

ภาค	สถานการณ์ปริมาณน้ำในอ่าง				ปริมาณน้ำ เปลี่ยนแปลง (ล้าน ม.³)	สถานะ
	ลดลง (แห่ง)	คงที่ (แห่ง)	เพิ่มขึ้น (แห่ง)	รวม (แห่ง)		
ภาคเหนือ	2	-	5	7	113.00	ปริมาณน้ำในอ่างเก็บน้ำเพิ่มขึ้น
ภาคตะวันออกเฉียงเหนือ	1	6	5	12	26.00	ปริมาณน้ำในอ่างเก็บน้ำเพิ่มขึ้น
ภาคกลาง	1	-	2	3	22.00	ปริมาณน้ำในอ่างเก็บน้ำเพิ่มขึ้น
ภาคตะวันออก	-	-	2	2	150.00	ปริมาณน้ำในอ่างเก็บน้ำเพิ่มขึ้น
ภาคตะวันออก	2	-	8	10	21.23	ปริมาณน้ำในอ่างเก็บน้ำเพิ่มขึ้น
ภาคใต้	-	-	4	4	71.00	ปริมาณน้ำในอ่างเก็บน้ำเพิ่มขึ้น
<b>รวมทั้งประเทศ</b>	<b>6</b>	<b>6</b>	<b>26</b>	<b>38</b>	<b>403.23</b>	<b>ปริมาณน้ำในอ่างเก็บน้ำเพิ่มขึ้น</b>

ภาค	อ่างเก็บน้ำ	ความจุ ที่ รอก. (ล้าน ม.³)	ปริมาณน้ำ ที่ใช้งาน ไม่ได้ (ล้าน ม.³)	ใช้การ ได้จริง (ล้าน ม.³)	ปริมาณน้ำรวม วันที่ 9 พฤศจิกายน 2558 (ล้าน ม.³)	%	ปัจจุบัน วันที่ 9 พฤศจิกายน 2559				สัปดาห์ก่อน วันที่ 3 พฤศจิกายน 2559				ปริมาณน้ำ + เพิ่มขึ้น - ลดลง (ล้าน ม.³)	สถานการณ์ ในอ่าง	
							ปริมาณรวม (ล้าน ม.³)	%	ปริมาณการใช้การ ได้จริง (ล้าน ม.³)	%	ปริมาณรวม (ล้าน ม.³)	%	ปริมาณการใช้การ ได้จริง (ล้าน ม.³)	%			
<b>ภาคเหนือ (7)</b>																	
	ภูมิพล (2)	ตาก	13,462	3,800	9,662	4,994	37%	6,924	51%	3,124	23%	6,849	51%	3,049	23%	75.00	เพิ่มขึ้น
	สิริกิติ์ (2)	อุดรธานี	9,510	2,850	6,660	4,903	52%	7,695	81%	4,845	51%	7,664	81%	4,814	51%	31.00	เพิ่มขึ้น
	แม่กวด	เชียงใหม่	265	12	253	70	26%	161	61%	149	56%	159	60%	147	55%	2.00	เพิ่มขึ้น
	แม่กวด	เชียงใหม่	263	14	249	30	11%	104	40%	90	34%	102	39%	88	33%	2.00	เพิ่มขึ้น
	กสิกรรม	ลำปาง	106	3	103	19	18%	94	89%	91	86%	95	90%	92	87%	-1.00	ลดลง
	กสิกรรม	ลำปาง	170	6	164	23	14%	175	103%	169	99%	177	104%	171	101%	-2.00	ลดลง
	แควน้อย	พิษณุโลก	939	43	896	413	44%	957	102%	914	97%	951	101%	908	97%	6.00	เพิ่มขึ้น
	<b>รวมภาคเหนือ</b>		<b>24,715</b>	<b>6,728</b>	<b>17,987</b>	<b>10,452</b>	<b>42%</b>	<b>16,110</b>	<b>65%</b>	<b>9,382</b>	<b>38%</b>	<b>15,997</b>	<b>65%</b>	<b>9,269</b>	<b>38%</b>	<b>113.00</b>	<b>เพิ่มขึ้น</b>
<b>ภาคตะวันออกเฉียงเหนือ (12)</b>																	
	ห้วยหลวง	อุดรธานี	136	7	129	42	31%	102	75%	95	70%	102	75%	95	70%	-	คงที่
	น้ำจืด	สกลนคร	520	45	475	211	41%	284	55%	239	46%	285	55%	240	46%	-1.00	ลดลง
	น้ำพุ (2)	สกลนคร	165	8	157	67	41%	66	40%	58	35%	66	40%	58	35%	-	คงที่
	จุฬารัตน์ (2)	ชัยภูมิ	164	37	127	82	50%	153	93%	116	71%	152	93%	115	70%	1.00	เพิ่มขึ้น
	อุบลรัตน์ (2)	ขอนแก่น	2,431	581	1,850	802	33%	2,168	89%	1,587	65%	2,158	89%	1,577	65%	10.00	เพิ่มขึ้น
	ลำปาว	กาฬสินธุ์	1,980	100	1,880	948	48%	1,137	57%	1,037	52%	1,131	57%	1,031	52%	6.00	เพิ่มขึ้น
	ลำดอง	นครราชสีมา	314	22	292	135	43%	115	37%	93	30%	112	36%	90	29%	3.00	เพิ่มขึ้น
	ลำพระเพลิง	นครราชสีมา	155	1	154	88	57%	72	46%	71	46%	72	46%	71	46%	-	คงที่
	มูลบน	นครราชสีมา	141	7	134	51	36%	73	52%	66	47%	73	52%	66	47%	-	คงที่
	ลำแซะ	นครราชสีมา	275	7	268	102	37%	128	47%	121	44%	128	47%	121	44%	-	คงที่
	ลำนางรอง	บุรีรัมย์	121	3	118	67	55%	64	53%	61	50%	64	53%	61	50%	-	คงที่
	สิรินธร (2)	อุบลราชธานี	1,966	831	1,135	1,407	72%	1,662	85%	831	42%	1,655	84%	824	42%	7.00	เพิ่มขึ้น
	<b>รวมภาคตะวันออกเฉียงเหนือ</b>		<b>8,369</b>	<b>1,649</b>	<b>6,720</b>	<b>4,002</b>	<b>48%</b>	<b>6,024</b>	<b>72%</b>	<b>4,375</b>	<b>52%</b>	<b>5,999</b>	<b>72%</b>	<b>4,349</b>	<b>52%</b>	<b>26.00</b>	<b>เพิ่มขึ้น</b>
<b>ภาคกลาง (3)</b>																	
	ป่าสักชลสิทธิ์	ลพบุรี	960	3	957	626	65%	998	104%	995	104%	993	103%	990	103%	5.00	เพิ่มขึ้น
	ห้วยเสลา	อุทัยธานี	160	17	143	68	43%	164	103%	147	92%	165	103%	148	93%	-1.00	ลดลง
	กระเสียว	สุพรรณบุรี	240	40	200	79	33%	228	95%	188	78%	210	88%	170	71%	18.00	เพิ่มขึ้น
	<b>รวมภาคกลาง</b>		<b>1,360</b>	<b>60</b>	<b>1,300</b>	<b>773</b>	<b>57%</b>	<b>1,390</b>	<b>102%</b>	<b>1,330</b>	<b>98%</b>	<b>1,368</b>	<b>101%</b>	<b>1,308</b>	<b>96%</b>	<b>22.00</b>	<b>เพิ่มขึ้น</b>
<b>ภาคตะวันออก (2)</b>																	
	ศรีนครินทร์ (2)	กาญจนบุรี	17,745	10,265	7,480	12,960	73%	13,571	76%	3,306	19%	13,475	76%	3,210	18%	96.00	เพิ่มขึ้น
	วชิราลงกรณ (2)	กาญจนบุรี	8,860	3,012	5,848	5,521	62%	5,792	65%	2,780	31%	5,738	65%	2,726	31%	54.00	เพิ่มขึ้น
	<b>รวมภาคตะวันออก</b>		<b>26,605</b>	<b>13,277</b>	<b>13,328</b>	<b>18,481</b>	<b>69%</b>	<b>19,363</b>	<b>73%</b>	<b>6,086</b>	<b>23%</b>	<b>19,213</b>	<b>72%</b>	<b>5,936</b>	<b>22%</b>	<b>150.00</b>	<b>เพิ่มขึ้น</b>
<b>ภาคตะวันออก (6+4)</b>																	
	ขุนด่าน	นครนายก	224	5.00	219	193	86%	221	99%	216	96%	219	98%	214	96%	2.00	เพิ่มขึ้น
	คลองสิียด	ฉะเชิงเทรา	420	30.00	390	258	61%	255	61%	225	54%	252	60%	222	53%	3.00	เพิ่มขึ้น
	บางพระ (3)	ชลบุรี	117	12.00	105	45	38%	84	72%	72	62%	80	68%	68	58%	4.00	เพิ่มขึ้น
	หนองปลาไหล (3)	ระยอง	164	13.75	150	158	96%	100	61%	86	53%	97	59%	83	51%	3.00	เพิ่มขึ้น
	ประแสร์ (3)	ระยอง	295	20.00	275	278	94%	235	80%	215	73%	236	80%	216	73%	-1.00	ลดลง
	มาบประชัน (3)	ระยอง	17	0.72	16	11	69%	8	51%	8	47%	7	43%	6.36	38%	1.41	เพิ่มขึ้น
	หนองค้อ (3)	ระยอง	21	1.00	20	7	33%	11	54%	10	49%	11	51%	9.96	47%	0.51	เพิ่มขึ้น
	ฉลุงทราย (3)	ระยอง	79	3.00	76	77	97%	64	81%	61	77%	59	75%	56.24	71%	5.23	เพิ่มขึ้น
	คลองใหญ่ (3)	ระยอง	45	3.00	42	42	93%	37	82%	34	75%	38	84%	35.24	78%	-0.92	ลดลง
	นขตบริหารฉะเชิงเทรา	ปราจีนบุรี	295	19.00	276	-	0%	230	78%	211	72%	226	77%	207.00	70%	4.00	เพิ่มขึ้น
	<b>รวมภาคตะวันออก</b>		<b>1,678</b>	<b>107</b>	<b>1,570</b>	<b>1,071</b>	<b>64%</b>	<b>1,247</b>	<b>74%</b>	<b>1,139</b>	<b>68%</b>	<b>1,226</b>	<b>73%</b>	<b>1,118</b>	<b>67%</b>	<b>21.23</b>	<b>เพิ่มขึ้น</b>
<b>ภาคใต้ (4)</b>																	
	แก่งกระจาน	เพชรบุรี	710	65	645	346	49%	358	50%	293	41%	338	48%	273	38%	20.00	เพิ่มขึ้น
	ปราณบุรี	ประจวบคีรีขันธ์	391	18	373	145	37%	140	36%	122	31%	121	31%	103	26%	19.00	เพิ่มขึ้น
	รัชชประภา (2)	สุราษฎร์ธานี	5,639	1,352	4,287	4,967	88%	4,922	87%	3,570	63%	4,901	87%	3,549	63%	21.00	เพิ่มขึ้น
	บางกลาง (2)	ยะลา	1,454	276	1,178	928	64%	387	27%	111	8%	376	26%	100	7%	11.00	เพิ่มขึ้น
	<b>รวมภาคใต้</b>		<b>8,194</b>	<b>1,711</b>	<b>6,483</b>	<b>6,386</b>	<b>78%</b>	<b>5,807</b>	<b>71%</b>	<b>4,096</b>	<b>50%</b>	<b>5,736</b>	<b>70%</b>	<b>4,025</b>	<b>49%</b>	<b>71.00</b>	<b>เพิ่มขึ้น</b>
	<b>รวมทั้งประเทศ</b>		<b>70,921</b>	<b>23,532</b>	<b>47,388</b>	<b>41,165</b>	<b>58%</b>	<b>49,940</b>	<b>70%</b>	<b>26,408</b>	<b>37%</b>	<b>49,538</b>	<b>70%</b>	<b>26,005</b>	<b>37%</b>	<b>403.23</b>	<b>เพิ่มขึ้น</b>

ที่มาข้อมูล : ตารางสรุปสภาพน้ำในอ่างเก็บน้ำขนาดใหญ่ทั้งประเทศ และตารางสรุปสภาพน้ำในอ่างเก็บน้ำภาคตะวันออกเฉียงเหนือ กรมชลประทาน

หมายเหตุ :

- อ่างเก็บน้ำขนาดใหญ่ หมายถึง อ่างเก็บน้ำที่มีความจุตั้งแต่ 100 ล้าน ลบ.ม. ขึ้นไป
- เป็นอ่างเก็บน้ำอยู่ในความรับผิดชอบของการไฟฟ้าฝ่ายผลิตแห่งประเทศไทย(10) นอกนั้นอยู่ในความรับผิดชอบของกรมชลประทาน (28)
- เป็นอ่างเก็บน้ำขนาดกลางที่มีความสำคัญต่อการชลประทานและการประปาฯ ของลุ่มน้ำชายฝั่งทะเลตะวันออก
- ที่มา : กรมชลประทาน และการไฟฟ้าฝ่ายผลิตแห่งประเทศไทย
- จังหวัดที่มีอ่างเก็บน้ำขนาดใหญ่มีจำนวน 26 จังหวัด ไม่มี 50 จังหวัด

รท. นายถียง ระดมเก็บกักของอ่าง



ศูนย์เขื่อนฯ



ศูนย์ป้องกันวิกฤติน้ำ กรมทรัพยากรน้ำ

ลำดับของเขื่อนตามความจุ

- ศรีนครินทร์ 2.ภูมิพล 3.สิริกิติ์ 4.วชิราลงกรณ 5.รัชชประภา
- อุบลรัตน์ 7.สิรินธร 8.บางกลาง 9.ลำปาว 10.ป่าสัก

ลำดับของเขื่อนตามปริมาณน้ำใช้การได้

- ภูมิพล 2.ศรีนครินทร์ 3.สิริกิติ์ 4.วชิราลงกรณ 5.รัชชประภา
- ลำปาว 7.อุบลรัตน์ 8.บางกลาง 9.สิรินธร 10.ป่าสัก

## อุตุฯเตือน ๓ ภาค-กทม. ฝนป่วนหนักอากาศแปรปรวน

กรมอุตุฯนิยามวิทยา พยากรณ์ลักษณะอากาศทั่วไป ๒๔ ชั่วโมงข้างหน้าว่า ประเทศไทยตอนบนจะมีอากาศแปรปรวน โดยมีฝนตกต่อเนื่องและมีฝนตกหนักบางแห่งในภาคเหนือ ภาคกลาง และภาคตะวันออก ส่วนภาคตะวันออกเฉียงเหนือ จะมีฝนน้อยลงและอากาศจะเย็นลง ขอให้ประชาชนบริเวณดังกล่าวดูแลรักษาสุขภาพเนื่องจากอากาศที่เปลี่ยนแปลงไว้ด้วย ส่วนกรุงเทพมหานครและปริมณฑลยังคงมีฝนตกต่อเนื่องกับมีฝนตกหนักบางแห่ง สำหรับภาคใต้จะมีฝนลดลง ส่วนคลื่นลมในอ่าวไทยจะมีกำลังแรงขึ้น โดยมีคลื่นสูง ๒-๓ เมตร และประชาชนที่อาศัยตามชายฝั่งควรรระมัดระวังอันตรายจากคลื่นลมแรงที่พัดเข้าหาฝั่ง สำหรับชาวเรือควรเดินเรือด้วยความระมัดระวัง เรือเล็กควรงดออกจากฝั่งในช่วงวันที่ ๙-๑๑ พฤศจิกายน ๒๕๕๙ ลักษณะสำคัญทางอุตุฯนิยามวิทยาบริเวณความกดอากาศสูงกำลังค่อนข้างแรงจากประเทศจีนได้แผ่ลงมาปกคลุมประเทศไทยตอนบนแล้ว ลักษณะเช่นนี้ทำให้บริเวณดังกล่าวจะมีฝนฟ้าคะนองกับมีลมแรงเกิดขึ้นในระยะแรก หลังจากนั้นอากาศจะเย็นลง อุณหภูมิจะลดลง ๓-๕ องศาเซลเซียส และมีผลกระทบตามภาคต่างๆ ดังนี้ ในช่วงวันที่ ๙-๑๐ พฤศจิกายน ๒๕๕๙ มีผลกระทบต่อภาคเหนือ ภาคตะวันออกเฉียงเหนือ ภาคกลาง และภาคตะวันออก สำหรับมรสุมตะวันออกเฉียงเหนือที่พัดปกคลุมภาคใต้และอ่าวไทยจะมีกำลังแรงขึ้น ในช่วงวันที่ ๙-๑๑ พฤศจิกายน ๒๕๕๙ ทำให้คลื่นลมในอ่าวไทยจะมีกำลังแรง โดยมีคลื่นสูง ๒-๓ เมตร พยากรณ์อากาศสำหรับประเทศไทยตั้งแต่เวลา ๐๖:๐๐ วันนี้ ถึง ๐๖:๐๐ วันพรุ่งนี้

ภาคเหนือ อากาศเย็นในตอนเช้า โดยมีฝนฟ้าคะนอง ร้อยละ ๘๐ กับมีฝนตกหนักบางแห่ง ส่วนมากบริเวณจังหวัดเชียงใหม่ พะเยา แพร่ น่าน อุตรดิตถ์ สุโขทัย พิษณุโลก และเพชรบูรณ์ อุณหภูมิต่ำสุด ๒๒-๒๔ องศาเซลเซียส อุณหภูมิสูงสุด ๒๙-๓๓ องศาเซลเซียส บริเวณยอดดอยอากาศหนาว อุณหภูมิต่ำสุด ๙-๑๔ องศาเซลเซียส ลมตะวันออกเฉียงใต้ ความเร็ว ๑๐-๒๕ กม./ชม.

ภาคตะวันออกเฉียงเหนือ อากาศเย็นในตอนเช้า โดยมีฝนฟ้าคะนอง ร้อยละ ๖๐ ของพื้นที่ ส่วนมากบริเวณจังหวัดเลย อุตรดิตถ์ ขอนแก่น ชัยภูมิ นครราชสีมา และบุรีรัมย์ อุณหภูมิต่ำสุด ๒๑-๒๓ องศาเซลเซียส อุณหภูมิสูงสุด ๒๗-๓๑ องศาเซลเซียส บริเวณยอดดอยอากาศหนาว อุณหภูมิต่ำสุด ๑๐-๑๔ องศาเซลเซียส ลมตะวันออกเฉียงใต้ ความเร็ว ๑๕-๓๕ กม./ชม.

ภาคกลาง มีเมฆเป็นส่วนมาก กับมีฝนฟ้าคะนอง ร้อยละ ๗๐ ของพื้นที่ กับมีฝนตกหนักบางแห่ง ส่วนมากบริเวณจังหวัดนครสวรรค์ อุทัยธานี ชัยนาท สิงห์บุรี ลพบุรี สระบุรี และพระนครศรีอยุธยา อุณหภูมิต่ำสุด ๒๓-๒๔ องศาเซลเซียส อุณหภูมิสูงสุด ๓๑-๓๓ องศาเซลเซียส ลมตะวันออกเฉียงใต้ ความเร็ว ๑๕-๓๐ กม./ชม.

ภาคตะวันออก มีเมฆเป็นส่วนมาก กับมีฝนฟ้าคะนอง ร้อยละ ๗๐ ของพื้นที่ กับมีฝนตกหนักบางแห่ง บริเวณจังหวัดปราจีนบุรี สระแก้ว ฉะเชิงเทรา ชลบุรี และระยอง อุณหภูมิต่ำสุด ๒๓-๒๕ องศาเซลเซียส อุณหภูมิสูงสุด ๓๑-๓๒ องศาเซลเซียส ลมตะวันออกเฉียงใต้ ความเร็ว ๒๐-๓๕ กม./ชม. ทะเลมีคลื่นสูง ๑-๒ เมตร บริเวณที่มีฝนฟ้าคะนองคลื่นสูงประมาณ ๒ เมตร

ภาคใต้ (ฝั่งตะวันออก)มีเมฆเป็นส่วนมาก กับมีฝนฟ้าคะนอง ร้อยละ ๔๐ ของพื้นที่ บริเวณจังหวัดชุมพร สุราษฎร์ธานี นครศรีธรรมราช พัทลุง และสงขลา อุณหภูมิต่ำสุด ๒๒-๒๖ องศาเซลเซียส อุณหภูมิสูงสุด ๓๒-๓๓ องศาเซลเซียส ลมตะวันออกเฉียงใต้ ความเร็ว ๒๐-๔๐ กม./ชม. ทะเลมีคลื่นสูง ๒-๓ เมตร บริเวณที่มีฝนฟ้าคะนองคลื่นสูงมากกว่า ๓ เมตร

ภาคใต้ (ฝั่งตะวันตก)มีเมฆเป็นส่วนมาก กับมีฝนฟ้าคะนอง ร้อยละ ๖๐ ของพื้นที่ ส่วนมากบริเวณจังหวัดระนอง พังงา ภูเก็ต กระบี่ ตรัง และสตูล อุณหภูมิต่ำสุด ๒๔-๒๕ องศาเซลเซียส อุณหภูมิสูงสุด ๒๙-๓๐ องศาเซลเซียส ลมแปรปรวน ความเร็ว ๑๕-๓๐ กม./ชม. ทะเลมีคลื่นสูง ๑-๒ เมตร บริเวณที่มีฝนฟ้าคะนองคลื่นสูงประมาณ ๒ เมตร

กรุงเทพมหานครและปริมณฑล มีเมฆเป็นส่วนมาก กับมีโอกาสเกิดฝนฟ้าคะนอง ร้อยละ ๘๐ กับมีฝนตกหนักบางแห่ง อุณหภูมิต่ำสุด ๒๔-๒๕ องศาเซลเซียส อุณหภูมิสูงสุด ๓๑-๓๒ องศาเซลเซียส ลมตะวันออกเฉียงใต้ ความเร็ว ๑๕-๓๐ กม./ชม.

### น้ำท่วมหนักอำเภอน้ำโสม อุดรฯ อพยพชาวบ้านออกจากพื้นที่

ฝนตกหนักต่อเนื่องถึงเช้า ทำอำเภอน้ำโสม อุดรธานีถูกท่วมหลายพื้นที่ ถนนถูกตัดขาดหลายสาย ต้องอพยพชาวบ้านออกมาพักอาศัยที่ว่าการอำเภอหรือการช่วยเหลือจากทางการ

ผู้สื่อข่าวรายงานว่า ตั้งแต่ช่วงค่ำวันที่ ๘ พ.ย.ที่ผ่านมาได้เกิดฝนตกลงมาอย่างหนักในพื้นที่อำเภอน้ำโสม จังหวัดอุดรธานี และต่อเนื่องจนถึงเช้านี้ (๙ พ.ย.) ทำให้น้ำเอ่อท่วมในอำเภอน้ำโสมหลายจุด อาทิ บ้านท่าโสม

ขณะนี้ทางสำนักงานป้องกันและบรรเทาสาธารณภัยจังหวัดอุดรธานีได้นำเรือท้องแบน ๕ ลำออกช่วยเหลือประชาชนที่ติดค้างในบ้านเรือนออกมาพักอาศัย ณ ที่ว่าการอำเภอน้ำโสม และโรงเรียนน้ำโสมซึ่งเป็นจุดที่น้ำไม่ท่วมถึง

โดยฝนที่ตกลงมาอย่างหนักทำให้ถนนขาด ๓ เส้นทาง คือ บ้านนางัว กับบ้านน้ำโสม บ้านนาจาน และบ้านยวก ทำให้ประชาชนได้รับความเดือดร้อนจำนวนมาก นอกจากนี้ ที่บ้านวังเลา ตำบลโนนทอง อำเภอนาเยีย จังหวัดอุตรธานี น้ำก็ท่วมหนักทั้งหมู่บ้านเช่นกัน (ผู้จัดการ)

### ฝนตกหนักทำดินถล่มในโคลอมเบีย ชาวบ้านดับแล้วอย่างน้อย ๙ ศพ

เกิดเหตุดินถล่มทางภาคตะวันตกเฉียงใต้ของโคลอมเบียในวันอังคาร (๘ พ.ย.) เป็นเหตุให้มีผู้เสียชีวิตอย่างน้อย ๙ ราย รายงานข่าวซึ่งอ้างสำนักงานจัดการความเสี่ยงและภัยพิบัติฉุกเฉินแห่งชาติของโคลอมเบียระบุว่า เหตุดินถล่มล่าสุดจากผลพวงของฝนที่ตกลงมาอย่างหนักตลอดหลายวันมานี้ เกิดขึ้นที่เมืองเอล ตัมโบ อันห่างไกล ทางตะวันตกเฉียงใต้ของประเทศ ซึ่งในเบื้องต้นพบผู้เสียชีวิตแล้วอย่างน้อย ๙ ราย และมีผู้ได้รับบาดเจ็บอีกอย่างน้อย ๓ ราย

นอกเหนือจากการพบผู้เสียชีวิตและได้รับบาดเจ็บแล้ว เหตุดินถล่มในครั้งนี้นี้ยังส่งผลให้ถนนหลายสายถูกตัดขาด และทำให้ภารกิจในการเดินทางเข้ากู้ภัยในพื้นที่ ดำเนินไปด้วยความยากลำบาก

ก่อนหน้านี้เมื่อ ๒๖ ต.ค.ที่ผ่านมา มีผู้เสียชีวิตอย่างน้อย ๖ ราย และสูญหายอีกจำนวนหนึ่ง หลังเกิดเหตุดินถล่มบนทางหลวงสายที่ได้ชื่อว่าเป็นหนึ่งในเส้นทางที่มีการจราจรคับคั่งที่สุดของโคลอมเบีย

รายงานข่าวระบุว่า เหตุดินถล่มดังกล่าว เกิดขึ้นบนทางหลวงสายสำคัญนอกเมืองเมเดยินที่เป็นเมืองใหญ่อันดับสองของประเทศ และเป็นเส้นทางหลักที่เชื่อมต่อสู่เมืองหลวงอย่างกรุงโบโกตา

ด้านกิลเบร์โต มาโซ ผู้อำนวยการสำนักงานจัดการภัยพิบัติ ประจำจังหวัดอันติโอเกีย ออกมาเปิดเผยว่า ในเบื้องต้นพบผู้เสียชีวิตแล้วอย่างน้อย ๖ รายจากเหตุดินถล่มบนทางหลวงสายสำคัญในครั้งนี้นี้ แต่ยังคงมีผู้สูญหายซึ่งยังไม่ทราบจำนวนที่แน่ชัดที่อาจถูกฝังทั้งเป็น ขณะที่มิได้รับบาดเจ็บจำนวน ๔ รายถูกนำตัวส่งโรงพยาบาลท้องถิ่น

ผู้อำนวยการสำนักงานจัดการภัยพิบัติประจำจังหวัดอันติโอเกีย ยังเปิดเผยว่า ปริมาณดินที่ถล่มลงมาจากภูเขาในครั้งนี้อยู่ที่ราว ๕๐,๐๐๐ ลูกบาศก์เมตร และยังไม่สามารถสรุปได้แน่ชัดว่าเจ้าหน้าที่ที่เกี่ยวข้องจะต้องใช้เวลายาวนานเท่าใดในการเคลียร์เส้นทางให้สามารถกลับมาใช้งานได้ตามปกติ

ทางการท้องถิ่นระบุว่า ฝนที่ตกลงมาอย่างหนักและต่อเนื่องหลายวัน ในเขตภูเขาที่อยู่ใกล้เคียงกับทางหลวงสายนี้คือ ต้นตอที่นำไปสู่การเกิดเหตุดินถล่มในคราวนี้ (ผู้จัดการ)

### มูลนิธิราชประชานุเคราะห์ฯ นำถุยังชีพพระราชทานมอบผู้ประสบอุทกภัยเพชรบุรี

ที่หอประชุมโรงเรียนวัดดอนไก่เตี้ย ตำบลธงชัย อำเภอมืองเพชรบุรี พล.ต.ต.อรรถกฤษณ์ ธารีฉัตร เลขาธิการมูลนิธิราชประชานุเคราะห์ฯ ในพระบรมราชูปถัมภ์ นำถุยังชีพพระราชทาน จำนวน ๒,๐๐๐ ชุด มอบให้แก่ประชาชนผู้ประสบอุทกภัยในพื้นที่อำเภอมืองเพชรบุรี โดยมี นางฉัตรพร ราษฎร์ดุษดี ผู้ว่าราชการจังหวัดเพชรบุรี พร้อมด้วย นายรัฐพล นิโครธรานนท์ นายอำเภอมืองเพชรบุรี พล.ต.ต.สุรพงษ์ ชัยจันทร์ ผู้บังคับการตำรวจภูธรจังหวัดเพชรบุรี ตลอดจนข้าราชการ ทหาร ตำรวจ ฝ่ายปกครอง เหล่ากาชาดจังหวัดเพชรบุรี นายองค์กรปกครองส่วนท้องถิ่น กำนัน ผู้ใหญ่บ้าน พลังมวลชนให้การต้อนรับ

นางฉัตรพร ราษฎร์ดุษดี ผู้ว่าราชการจังหวัดเพชรบุรี กล่าวรายงานในภาพรวมว่า พื้นที่จังหวัดเพชรบุรี ที่ได้รับผลกระทบจากอุทกภัยในครั้งนี้นี้รวม ๔ อำเภอ ๒๕ ตำบล ๘๙ หมู่บ้าน ๑ เทศบาลเมือง ประชาชนได้รับความเดือดร้อน ๑๑,๗๑๘ ครัวเรือน ๔๑,๖๘๘ คน ความเสียหายอยู่ระหว่างการสำรวจ ขอขอบคุณมูลนิธิราชประชานุเคราะห์ฯ ในพระบรมราชูปถัมภ์ ที่นำถุยังชีพพระราชทานมอบแก่ผู้ประสบภัยในครั้งนี้นี้ ประชาชนชาวเพชรบุรีทุกคนต่างรู้สึกสำนึกในพระมหากรุณาธิคุณของพระบาทสมเด็จพระปรมินทรมหาภูมิพลอดุลยเดช ผู้ทรงก่อตั้งมูลนิธิฯ

จากนั้น พล.ต.ต.อรรถกฤษณ์ ธารีฉัตร เลขาธิการมูลนิธิฯ พร้อมด้วย นางฉัตรพร และหัวหน้าส่วนราชการได้ร่วมแจกถุยังชีพพระราชทาน โดยในถุยังชีพพระราชทาน ประกอบด้วย ข้าวสวยที่บรรจุกระป๋อง กับข้าวที่บรรจุกระป๋อง อย่างละ ๖ กระป๋อง น้ำมันพืช น้ำดื่ม นม ขนมน้ำพริกต่างๆ บะหมี่สำเร็จรูป หนังสือสวดมนต์ และพระบรมฉายาลักษณ์ ซึ่งจัดพิมพ์พระราชทานโดยมูลนิธิฯ ด้านหน้าพระบาทสมเด็จพระปรมินทรมหาภูมิพลอดุลยเดช ในฉลองพระองค์มูลนิธิฯ อีกด้านเป็นเพลงเนื้อเพลงผู้ปิดทองหลังพระ เนื้อร้อง และทำนองโดย นายยืนยง โอภากุล และแต่ละภาพมีหมายเลขกำกับ (ผู้จัดการ)

### “ฟ้าหญิงจุฬาภรณ์” พระราชทานถุยังชีพช่วยชาวเพชรบุรีอีก ๕๐๐ ชุด

วันเดียวกัน ที่หอประชุมวิทยาลัยอาชีวศึกษาพาณิชย์การเพชรบุรี อำเภอมือง จังหวัดเพชรบุรี ศาสตราจารย์ ดร.สมเด็จพระเจ้าลูกเธอ เจ้าฟ้าจุฬาภรณวลัยลักษณ์ อัครราชกุมารี ทรงพระกรุณาโปรดเกล้าฯ ให้ ศาสตราจารย์



นายแพทย์นิธิ มหานนท์ รักษาการในตำแหน่งเลขาธิการราชวิทยาลัยจุฬาภรณ์ เป็นผู้แทนพระองค์นำถ้อยชี้พพระราชทานกว่า ๕๐๐ ชุด มามอบให้แก่ราษฎรที่ได้รับความเดือดร้อนจากอุทกภัย

โดยมี พ.ต.ท.ม.ล.กิตติบดี ประวิตร รองผู้ว่าราชการจังหวัดเพชรบุรี พ.ต.อ.สมเดช ฐิตวัฒน์สกุล รองผู้บังคับการตำรวจภูธรจังหวัดเพชรบุรี พล.ต.สุรินทร์ นิลเหลือง ผู้บัญชาการมณฑลทหารบกที่ ๑๕ นายกฤษฎา แก้วสองเมือง ปลัดจังหวัดเพชรบุรี และหัวหน้าส่วนราชการที่เกี่ยวข้อง ร่วมให้การต้อนรับ พร้อมร่วมแจกถ้อยชี้พพระราชทาน

พ.ต.ท.ม.ล.กิตติบดี เปิดเผยว่า เมื่อระหว่างวันที่ ๒๖-๒๗ ตุลาคมที่ผ่านมา เกิดฝนตกหนัก ปริมาณน้ำในแม่น้ำเพชรบุรีบริเวณด้านเหนือเขื่อนเพชรมีระดับสูงขึ้น เขื่อนเพชร จำเป็นต้องปล่อยระบายน้ำที่ออกจากท้ายเขื่อนมากกว่าปกติ ส่งผลทำให้เกิดน้ำล้นตลิ่ง ทะลักท่วมบ้านเรือนประชาชน พื้นที่การเกษตร และทรัพย์สินสาธารณประโยชน์เสียหายรวม ๔ อำเภอ ๒๕ ตำบล ๘๘ หมู่บ้าน ๑ เทศบาล ประชาชนได้รับความเดือดร้อน ๑๑,๗๑๙ ครัวเรือน ๔๑,๖๘๘ คน มูลค่าความเสียหายอยู่ระหว่างการสำรวจ และตรวจสอบ

เบื้องต้น จังหวัดเพชรบุรีได้ประกาศเขตการให้ความช่วยเหลือฉุกเฉินจำนวนทั้งสิ้น ๓ อำเภอ ๑๒ ตำบล ๗๑ หมู่บ้าน ๑ เขตเทศบาลเมือง และในช่วงที่ผ่านมา จังหวัดเพชรบุรี ร่วมกับหน่วยงานราชการ ภาคเอกชน อาสาสมัคร มูลนิธิ ตลอดจนประชาชนชาวจังหวัดเพชรบุรี และจังหวัดใกล้เคียงได้เข้าให้การช่วยเหลือเบื้องต้น เพื่อเป็นการบรรเทาความเดือดร้อนของชาวบ้านอย่างเร่งด่วนแล้ว

ศาสตราจารย์นายแพทย์นิธิ มหานนท์ รักษาการในตำแหน่งเลขาธิการราชวิทยาลัยจุฬาภรณ์ กล่าวว่า ศาสตราจารย์ ดร.สมเด็จพระเจ้าลูกเธอ เจ้าฟ้าจุฬาภรณวลัยลักษณ์ อัครราชกุมารี ทรงทราบข่าวว่า จังหวัดเพชรบุรี ประสบอุทกภัยด้วยทรงห่วงใยประชาชนผู้อาศัยในพื้นที่ จึงทรงพระกรุณาโปรดเกล้าโปรดกระหม่อมให้ราชวิทยาลัยจุฬาภรณ์สำรวจความเดือดร้อนของประชาชนในพื้นที่ และอัญเชิญถ้อยชี้พพระราชทานแก่ประชาชนผู้เดือดร้อนในพื้นที่ ตำบลบ้านกุ่ม อำเภอเมือง จังหวัดเพชรบุรี จำนวน ๕๐๐ ชุด

ภายในถ้อยชี้พพระราชทานดังกล่าวประกอบด้วย เครื่องอุปโภคบริโภค ยารักษาโรค น้ำดื่ม น้ำปลา น้ำมันถั่วเหลือง ขนม ปลากระป๋อง ข้าวกระป๋อง บะหมี่กึ่งสำเร็จรูป และของใช้ที่จำเป็นเพียงพอต่อการดำรงชีวิตในช่วงระยะเวลานั้นๆ ทั้งนี้เพื่อช่วยบรรเทาความทุกข์ให้ประชาชนได้ในระดับหนึ่ง

จากนั้น ศาสตราจารย์นายแพทย์นิธิ มหานนท์ พ.ต.ท.ม.ล.กิตติบดี ประวิตร รองผู้ว่าราชการจังหวัดเพชรบุรี คณะเจ้าหน้าที่ราชวิทยาลัยจุฬาภรณ์ ปลัดจังหวัดเพชรบุรี และหัวหน้าส่วนราชการ ได้เป็นผู้แทนมอบถ้อยชี้พพระราชทานจาก ศาสตราจารย์ ดร.สมเด็จพระเจ้าลูกเธอ เจ้าฟ้าจุฬาภรณวลัยลักษณ์ อัครราชกุมารี ให้แก่ผู้ประสบอุทกภัยจังหวัดเพชรบุรี สร้างความปลาบปลื้ม น้อมสำนึกในพระมหากรุณาธิคุณที่พระองค์ทรงมีแก่พสกนิกรชาวจังหวัดเพชรบุรีเป็นล้นพ้น

อนึ่ง ราชวิทยาลัยจุฬาภรณ์ จัดตั้งขึ้นตามพระราชบัญญัติราชวิทยาลัยจุฬาภรณ์ พ.ศ.๒๕๕๙ เป็นสถาบันการวิจัย และวิชาการชั้นสูง จัดการศึกษาทางวิชาการและวิชาชีพด้านวิทยาศาสตร์ เทคโนโลยี สิ่งแวดล้อม การแพทย์ และการสาธารณสุข ราชวิทยาลัยจุฬาภรณ์ มีฐานะเป็นสถาบันอุดมศึกษาในกำกับของรัฐ ประกอบด้วย สถาบันวิจัยจุฬาภรณ์ สถาบันบัณฑิตศึกษาจุฬาภรณ์ วิทยาลัยวิทยาศาสตร์การแพทย์เจ้าฟ้าจุฬาภรณ์ (ผู้จัดการ)