

# รายงานสถานการณ์น้ำลุ่มน้ำทะเลสาบสงขลา

## วันที่ 25 พฤศจิกายน 2562

### 1) สภาพภูมิอากาศ

**ประกาศกรมอุตุนิยมวิทยา** "ฝนตกหนักภาคใต้และคลื่นลมแรงบริเวณอ่าวไทย (มีผลกระทบตั้งแต่วันที่ 25-29 พฤศจิกายน 2562)" ฉบับที่ 8 ลงวันที่ 25 พฤศจิกายน 2562 ในช่วงวันที่ 25-29 พ.ย. 62 ภาคใต้จะมีฝนเพิ่มมากขึ้นกับฝนตกหนักหลายพื้นที่ ตั้งแต่จังหวัดสุราษฎร์ธานีลงไป โดยมีฝนตกหนักมากบางพื้นที่ในบริเวณจังหวัดนครศรีธรรมราช พัทลุง สงขลา ปัตตานี ยะลา และนราธิวาส ขอให้ประชาชนในบริเวณดังกล่าวระวังอันตรายจากฝนที่ตกหนักและปริมาณน้ำฝนที่ตกสะสม ซึ่งอาจจะทำให้เกิดน้ำท่วมฉับพลัน น้ำป่าไหลหลาก ส่วนคลื่นลมบริเวณอ่าวไทยตอนล่างตั้งแต่จังหวัดสุราษฎร์ธานีลงไป มีคลื่นสูง 2-3 เมตร ขอให้ประชาชนบริเวณชายฝั่งภาคใต้ฝั่งตะวันออกระวังอันตรายจากคลื่นลมแรงที่พัดเข้าหาฝั่ง ชาวเรือควรเดินเรือด้วยความระมัดระวังและเรือเล็กบริเวณอ่าวไทยควรงดออกจากฝั่งในระยะนี้

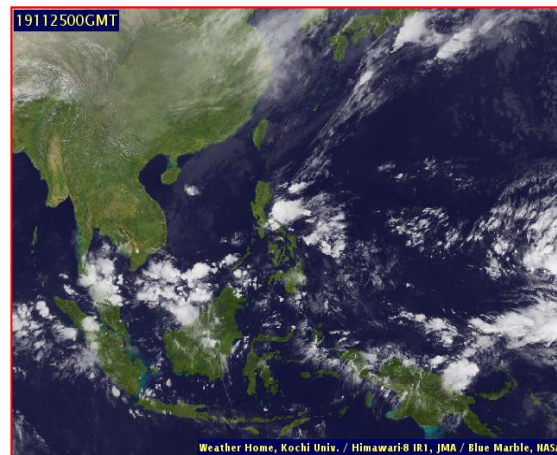
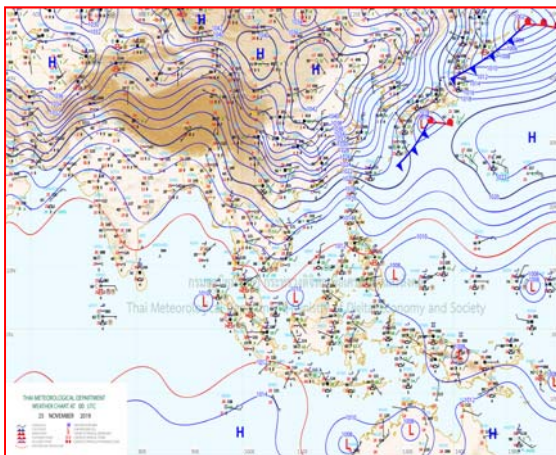
ทั้งนี้เนื่องจากบริเวณความกดอากาศสูงกำลังค่อนข้างแรงอีกระลอกหนึ่งจากประเทศจีนจะแผ่ลงมาปกคลุมประเทศไทยตอนบนและทะเลจีนใต้ ทำให้มรสุมตะวันออกเฉียงเหนือที่พัดปกคลุมอ่าวไทยและภาคใต้มีกำลังแรงขึ้น

อนึ่ง สำหรับพื้นราบบริเวณภาคเหนือ และภาคตะวันออกเฉียงเหนือยังคงมีอากาศเย็นกับมีหมอกในตอนเช้า อุณหภูมิต่ำสุด 16-20 องศาเซลเซียส ขอให้ประชาชนดูแลสุขภาพเนื่องจากอากาศที่เปลี่ยนแปลง และเพิ่มความระมัดระวังในการสัญจรผ่านบริเวณที่มีหมอกหนาไว้ด้วย

#### ลักษณะอากาศทั่วไป (ที่มา: กรมอุตุนิยมวิทยา)

พยากรณ์อากาศ 24 ชั่วโมงข้างหน้า ภาคใต้มีฝนเพิ่มขึ้นและบริเวณภาคใต้ตอนล่างมีฝนตกหนักหลายพื้นที่ ขอให้ประชาชนบริเวณภาคใต้ระวังอันตรายจากฝนตกหนักและฝนที่ตกสะสม ซึ่งอาจทำให้เกิดน้ำท่วมฉับพลันและน้ำป่าไหลหลาก ส่วนคลื่นลมบริเวณอ่าวไทยมีกำลังแรงขึ้น โดยอ่าวไทยตอนล่างตั้งแต่จังหวัดสุราษฎร์ธานีลงไปมีคลื่นสูง 2-3 เมตร บริเวณที่มีฝนฟ้าคะนองคลื่นสูงมากกว่า 3 เมตร ขอให้ชาวเรือบริเวณอ่าวไทยเพิ่มความระมัดระวังในการเดินเรือ โดยหลีกเลี่ยงบริเวณที่มีฝนฟ้าคะนอง และเรือเล็กบริเวณอ่าวไทยตอนล่างควรงดออกจากฝั่งจนถึงวันที่ 29 พฤศจิกายน 2562 สำหรับประเทศไทยตอนบนมีอากาศเย็นกับมีหมอกบางในตอนเช้า โดยบริเวณพื้นราบในภาคเหนือและภาคตะวันออกเฉียงเหนือมีอุณหภูมิต่ำสุด 16-20 องศาเซลเซียส สำหรับในตอนกลางวันบริเวณที่โล่งแจ้งมีแดดจัดและอากาศอุ่น ส่วนบริเวณยอดดอยและยอดภูมีอากาศหนาวถึงหนาวจัด อุณหภูมิต่ำสุด 6-14 องศาเซลเซียส ขอให้ประชาชนดูแลสุขภาพเนื่องจากอากาศที่หนาวเย็น และเพิ่มความระมัดระวังในการสัญจรผ่านบริเวณที่มีหมอกหนาไว้ด้วย

**สภาพอากาศภาคใต้ฝั่งตะวันออก** มีเมฆมาก กับมีฝนฟ้าคะนอง ร้อยละ 60 ของพื้นที่ และมีฝนตกหนักบางแห่ง บริเวณจังหวัดสุราษฎร์ธานี นครศรีธรรมราช พัทลุง สงขลา ปัตตานี ยะลา และนราธิวาส อุณหภูมิต่ำสุด 21-24 องศาเซลเซียส อุณหภูมิสูงสุด 32-34 องศาเซลเซียส **ผลคาดการณ์ปริมาณน้ำฝนล่วงหน้า 1-7 วัน** ในช่วงวันที่ 25-30 พ.ย. 62 มีฝนฟ้าคะนอง ร้อยละ 60-70 ของพื้นที่ โดยตั้งแต่จังหวัดสุราษฎร์ธานีลงไป มีฝนตกหนักหลายพื้นที่ และมีฝนตกหนักมากบางแห่ง



แผนที่อากาศ วันที่ 25 พ.ย. 2562 เวลา 07.00 น.

ภาพถ่ายจากดาวเทียม วันที่ 25 พ.ย. 2562

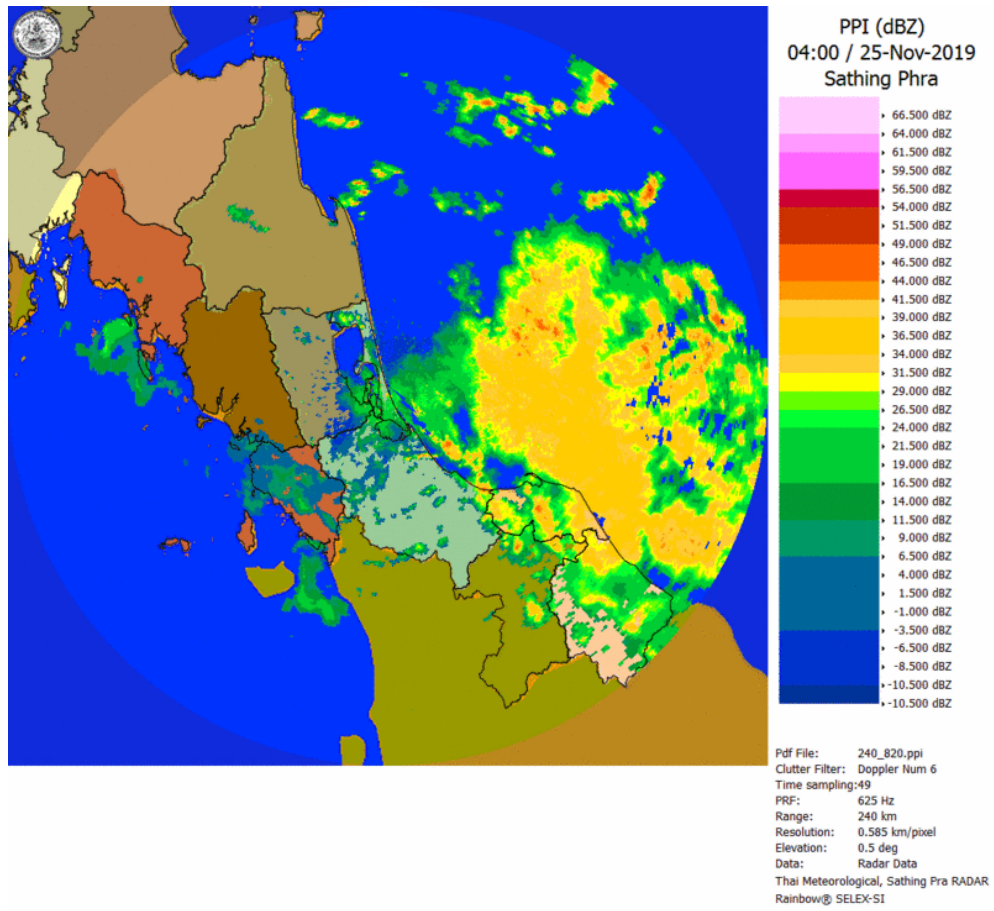
## 2) สถานการณ์ฝน

จากข้อมูลสถานการณ์ฝนในพื้นที่ลุ่มน้ำทะเลสาบสงขลาของวันที่ 25 พฤศจิกายน 2562 จากกรมทรัพยากรน้ำ กรมอุตุนิยมวิทยา กรมชลประทาน และสถาบันสารสนเทศทรัพยากรน้ำ (องค์การมหาชน) พบว่า มีฝนตกในหลายพื้นที่ บริเวณอำเภอตะโหมด กงหรา ป่าบอน เขาชัยสน และอำเภอเมือง จังหวัดพัทลุง บริเวณอำเภอกระแสดินธุ์ นาม่อม ควนเนียง หาดใหญ่ และอำเภอเมือง จังหวัดสงขลา ปริมาณฝน 20.6 – 80.0 มิลลิเมตร

ข้อมูลสถานการณ์ฝนในพื้นที่ลุ่มน้ำทะเลสาบสงขลา ณ วันที่ 25 พฤศจิกายน 2562 เวลา 07.00 น.

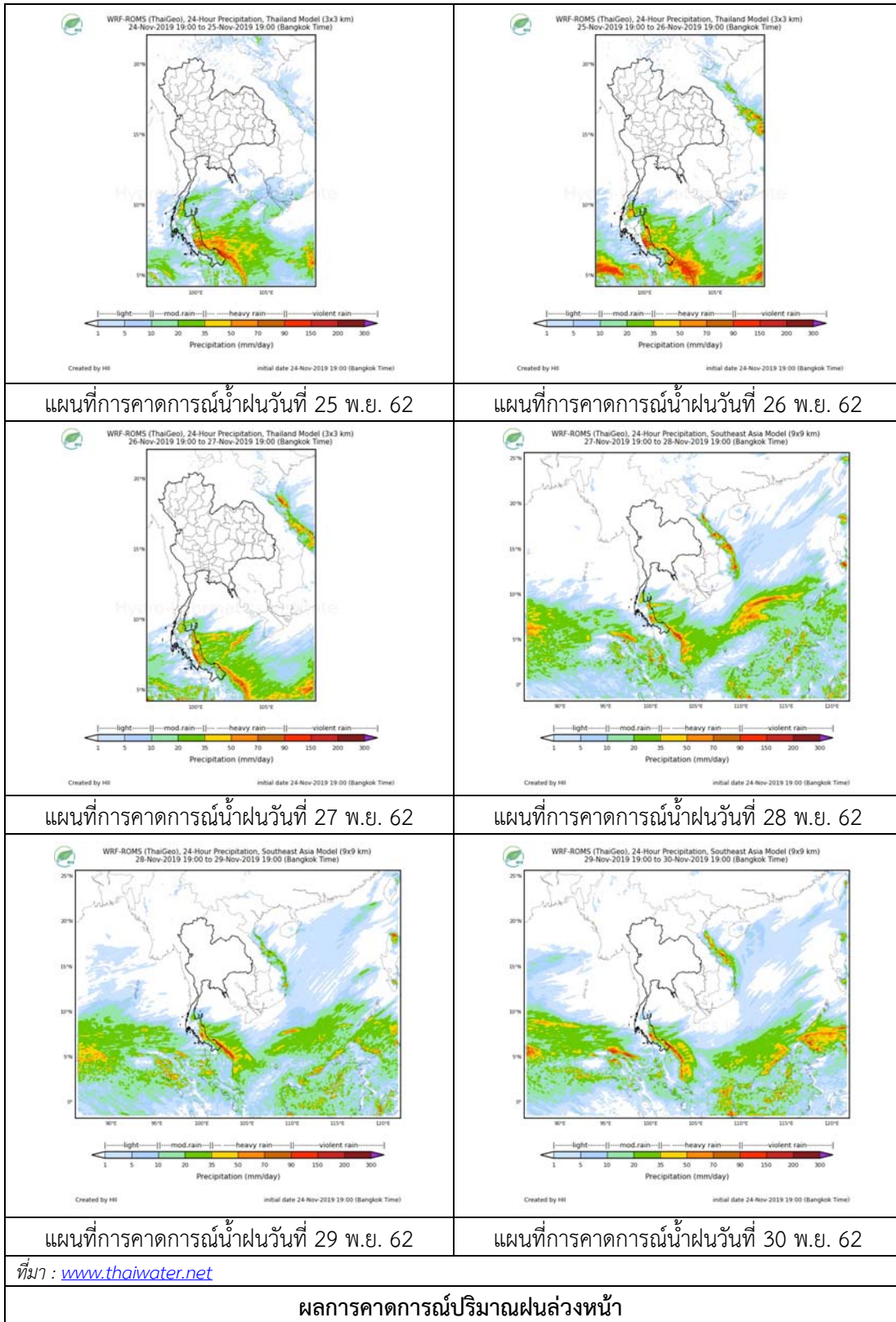
ลำดับ	สถานี	ปริมาณฝน (มม.)
1	อ.ตะโหมด จ.พัทลุง	80.0
2	อ.กงหรา จ.พัทลุง	41.6
3	อ.ป่าบอน จ.พัทลุง	72.0
4	อ.เขาชัยสน จ.พัทลุง	25.0
5	พัทลุง สกช. ต.ลำป่า อ.เมือง จ.พัทลุง	55.5
6	อ.กระแสดินธุ์ จ.สงขลา	52.0
7	อ.นาม่อม จ.สงขลา	21.5
8	อ.ควนเนียง จ.สงขลา	20.6
9	คอหงษ์ สกช. ต.คอหงส์ อ.หาดใหญ่ จ.สงขลา	31.8
10	ต.บ่อยาง อ.เมือง จ.สงขลา	30.8

หมายเหตุ “ฝน” คือ ฝนวัดปริมาณไม่ได้ (ต่ำกว่า 0.1 มิลลิเมตร)



ภาพเรดาร์ตรวจอากาศ “สathingพระ” ณ วันที่ 25 พฤศจิกายน 2562 (ที่มา : กรมอุตุนิยมวิทยา)

สถานการณ์น้ำฝน



3) ข้อมูลปริมาณน้ำในลำน้ำ

ลุ่มน้ำทะเลสาบสงขลา ปัจจุบันสถานการณ์น้ำในลำน้ำโดยทั่วไปอยู่ในภาวะปกติ (ระดับน้ำต่ำกว่าระดับตลิ่งต่ำสุด) ระดับน้ำในลำน้ำมีแนวโน้มเพิ่มขึ้น

**สถานการณ์น้ำท่า (21 - 25 พ.ย. 2562 ที่มา : กรมชลประทาน)**

สถานี	แม่น้ำ	อำเภอ	จังหวัด	ระดับน้ำ-ม.	พฤษภาคม	ตุลาคม	เสาร์	อาทิตย์	จันทร์
				ปริมาณน้ำ-ลบ.ม./วิ. (ระดับเดือนกย.)	21 พ.ย.	22 พ.ย.	23 พ.ย.	24 พ.ย.	25 พ.ย.
X.170	คลองลำ	ศรีนครินทร์	พัทลุง	25.20	21.10	21.00	20.99	21.10	21.00
				580.00	24.00	21.00	20.70	24.00	21.00
X.265	คลองนุ้ย	เมือง	พัทลุง	8.00	6.74	6.68	6.90	6.68	6.63
				7.00	-	-	-	-	-
.1X.174	คลองหระ	หาดใหญ่	สงขลา	8.88	4.95	4.93	4.94	4.81	4.92
				388.00	8.25	7.95	8.10	6.15	7.80
X.173A	คลองอู่ตะเภา	สะเตา	สงขลา	15.90	10.98	10.65	10.45	10.41	10.35
				258.00	17.60	14.30	12.30	11.90	11.30
X.90	คลองอู่ตะเภา	คลองหอยโข่ง	สงขลา	8.00	2.69	2.61	2.56	2.37	2.68
				580.00	22.40	17.60	14.60	3.50	21.80
X.44	คลองอู่ตะเภา	หาดใหญ่	สงขลา	7.40	1.28	1.09	1.05	0.87	1.03
				582.00	50.30	43.65	42.25	35.95	41.55

ข้อมูลระดับน้ำจากระบบตรวจวัดสภาพทางไกลอัตโนมัติลุ่มน้ำทะเลสาบสงขลา กรมทรัพยากรน้ำ ประจำวันที่ 25 พฤศจิกายน 2562

**ข้อมูลระดับน้ำ (23 - 25 พ.ย. 2562 ที่มา : กรมทรัพยากรน้ำ)**

สถานี	ตำบล	อำเภอ	จังหวัด	ระดับตลิ่ง (ต่ำสุด)	เสาร์	อาทิตย์	จันทร์
					23 พ.ย.	24 พ.ย.	25 พ.ย.
คลองอู่ตะเภาตอนบน	พังงา	สะเตา	สงขลา	19.87	12.16	12.12	12.09
คลองอู่ตะเภาตอนล่าง	หาดใหญ่	หาดใหญ่	สงขลา	8.93	0.98	0.64	0.63
คลองรัตภูมิ	กำแพงเพชร	รัตภูมิ	สงขลา	22.62	14.45	14.20	13.93
คลองตะโหมด(ท่าเขียด)	แม่ขรี	ตะโหมด	พัทลุง	27.94	23.52	23.70	22.85
ลำปำ	ลำปำ	เมือง	พัทลุง	1.15	-0.12	-0.13	-0.09
บางแก้ว	นาปะขอ	บางแก้ว	พัทลุง	0.62	-0.01	0.03	0.04



ปริมาณน้ำในลำน้ำของคลองต่างๆ ในพื้นที่ลุ่มน้ำทะเลสาบสงขลา วันที่ 25 พฤศจิกายน 2562

สถานีคลองอู่ตะเภาตอนล่าง - ต.หาดใหญ่ อ.หาดใหญ่ จ.สงขลา  
(ลุ่มน้ำทะเลสาบสงขลา)



สถานีตะโหมด (ท่าเขียด) - ต.แม่ขรี อ.ตะโหมด จ.พัทลุง  
(ลุ่มน้ำทะเลสาบสงขลา)



#### 4) สรุป

สถานการณ์น้ำในลุ่มน้ำทะเลสาบสงขลาประจำวันที่ 25 พฤศจิกายน 2562 ปัจจุบันสถานการณ์น้ำในลำน้ำโดยทั่วไปอยู่ในภาวะปกติ (ระดับน้ำต่ำกว่าระดับตลิ่งต่ำสุด) ระดับน้ำในลำน้ำมีแนวโน้มเพิ่มขึ้น โดยในระยะนี้ ภาคใต้จะมีฝนเพิ่มมากขึ้นกับฝนตกหนักหลายพื้นที่