



รายงานการเฝ้าระวังติดตามสถานการณ์น้ำและความช่วยเหลือ กระทรวงทรัพยากรธรรมชาติและสิ่งแวดล้อม



ศูนย์ป้องกันวิกฤติน้ำ กรมทรัพยากรน้ำ กระทรวงทรัพยากรธรรมชาติและสิ่งแวดล้อม

โทรศัพท์ ๐ ๒๒๗๑ ๖๐๐๐ ต่อ ๖๔๔๕ โทรสาร ๐ ๒๒๗๘ ๖๖๒๕ <http://www.dwr.go.th> ID Line : mekhalawoc Email : mekhala@dwr.mail.go.th

รายงานฉบับที่ ๒๑๑/๒๕๖๒

เวลา ๑๕.๐๐ น.

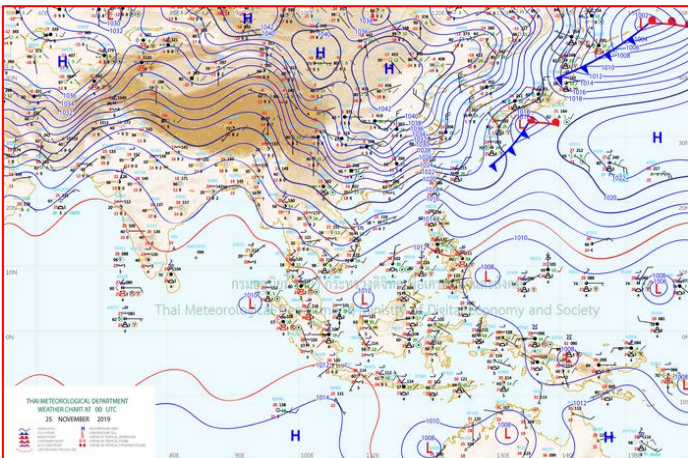
วันที่ ๒๕ พฤศจิกายน ๒๕๖๒

เรียน รว.ทส. เลขานุการ รว.ทส. ที่ปรึกษา รว.ทส. ปกท.ทส. รอง ปกท.ทส. อทน. รอง อทน. และหน่วยงานที่เกี่ยวข้อง

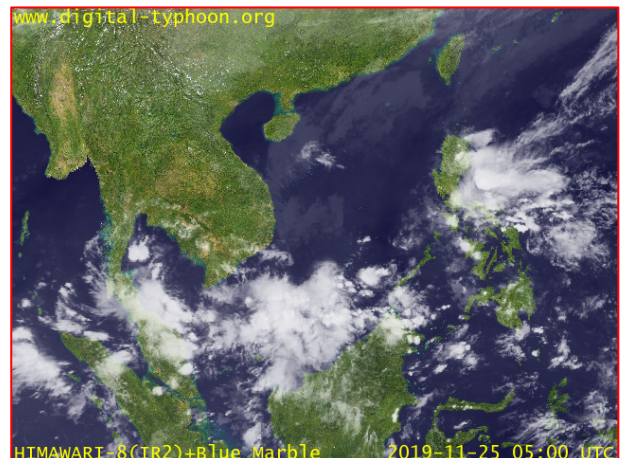
๑. สถานะอากาศ เวลา ๑๒.๐๐ น. (กรมอุตุนิยมวิทยา)

พยากรณ์อากาศ ๒๔ ชั่วโมงข้างหน้า ภาคใต้มีฝนเพิ่มขึ้นกับมีฝนตกหนักหลายพื้นที่ และมีฝนตกหนักมากบางแห่ง ขอให้ประชาชนบริเวณภาคใต้ระวังอันตรายจากฝนตกหนักถึงหนักมากและฝนที่ตกสะสม ซึ่งอาจทำให้เกิดน้ำท่วมฉับพลันและน้ำป่าไหลหลากได้ อ่าวไทยตอนล่างตั้งแต่จังหวัดสุราษฎร์ธานีลงไปมีคลื่นสูง ๒-๓ เมตร บริเวณที่มีฝนฟ้าคะนองคลื่นสูงมากกว่า ๓ เมตร ขอให้ประชาชนบริเวณชายฝั่งภาคใต้ฝั่งตะวันออกระวังอันตรายจากคลื่นที่พัดเข้าหาฝั่ง ส่วนชาวเรือควรเดินเรือด้วยความระมัดระวังและเรือเล็กบริเวณอ่าวไทยตอนล่างควรงดออกจากฝั่งในระยะนี้จนถึงวันที่ ๓๐ พฤศจิกายน ๒๕๖๒

สำหรับประเทศไทยตอนบนมีอากาศเย็นในตอนเช้าอุณหภูมิลดลง ๑-๓ องศาเซลเซียส โดยบริเวณพื้นราบในภาคเหนือและภาคตะวันออกเฉียงเหนือมีอุณหภูมิต่ำสุด ๑๖-๑๘ องศาเซลเซียส สำหรับในตอนกลางวันบริเวณที่โล่งแจ้งมีแดดจัดและอากาศอุ่น ส่วนบริเวณยอดดอยและยอดภูมีอากาศหนาวถึงหนาวจัด อุณหภูมิต่ำสุด ๖-๑๔ องศาเซลเซียส ขอให้ประชาชนดูแลสุขภาพเนื่องจากอากาศที่หนาวเย็นไว้ด้วย

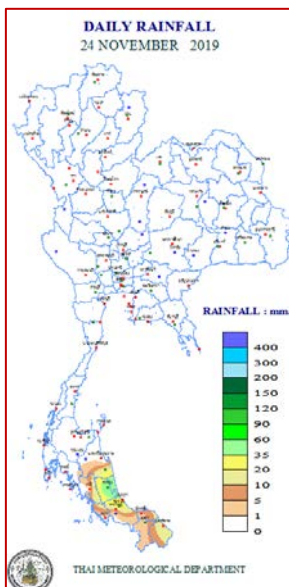


แผนที่อากาศ วันที่ ๒๕ พ.ย. ๒๕๖๒ เวลา ๐๗.๐๐ น.



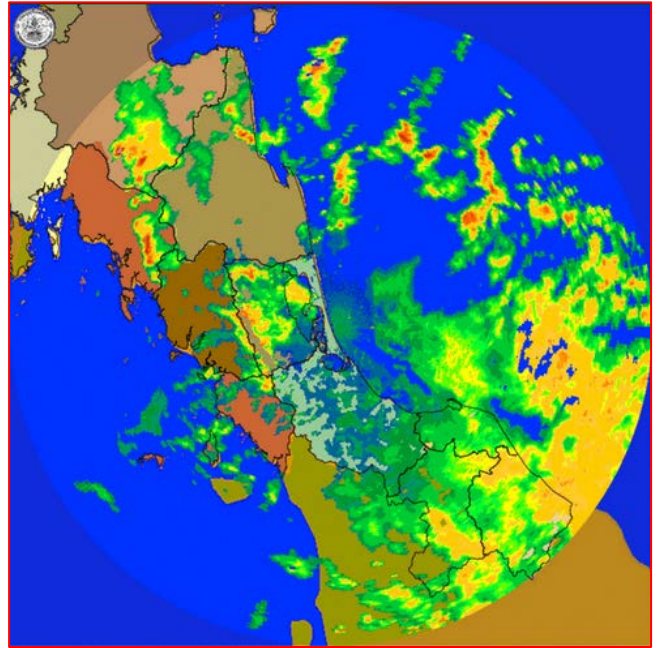
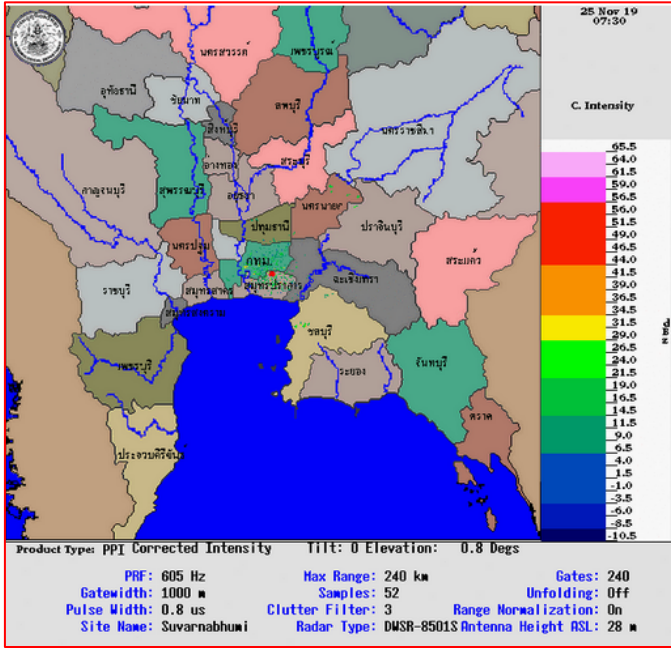
ภาพถ่ายดาวเทียม วันที่ ๒๕ พ.ย. ๒๕๖๒ เวลา ๑๒.๐๐ น.

๒. ปริมาณฝนสะสม ณ เวลา ๐๗.๐๐ น. (เมื่อวาน) - ๐๗.๐๐ น. (วันนี้) (กรมอุตุนิยมวิทยา)



จุดตรวจวัด	ปริมาณฝน (มม.)
จ.พัทลุง (สภข.)	๕๕.๕
จ.สงขลา (คองหษ์ สภข.)	๓๑.๘
จ.สงขลา (หาดใหญ่)	๙.๐
จ.ปัตตานี	๓.๖
จ.สงขลา (สะเดา)	๒.๖
จ.ตรัง	๐.๖

๓. เรดาร์ตรวจอากาศ ณ วันที่ ๒๕ พฤศจิกายน ๒๕๖๒ (กรมอุตุนิยมวิทยา)



สถานีสุวรรณภูมิ เวลา ๑๔.๓๐ น.

สถานีสีติงพระ จ.สงขลา เวลา ๑๔.๔๕ น.

จากเรดาร์ตรวจอากาศจะพบว่ามีกลุ่มเมฆฝนกระจายบริเวณภาคกลาง ภาคตะวันออก และภาคใต้ของประเทศไทย

๔. สถานการณ์น้ำในแหล่งเก็บกักน้ำ ณ วันที่ ๒๕ พฤศจิกายน ๒๕๖๒ (กรมชลประทาน กรมทรัพยากรน้ำ และ สททช.)

๔.๑ สภาพน้ำในอ่างเก็บน้ำขนาดใหญ่ปริมาตรน้ำในอ่างฯ ๔๖,๓๓๙ ล้าน ลบ.ม. คิดเป็นร้อยละ ๖๕ (ปริมาตรน้ำใช้การได้ ๒๒,๘๒๙ ล้าน ลบ.ม. คิดเป็นร้อยละ ๔๘) ปริมาตรน้ำในอ่างฯ เทียบกับปี ๒๕๖๑ (๕๖,๙๖๖ ล้าน ลบ.ม. คิดเป็นร้อยละ ๘๐) น้อยกว่าปี ๒๕๖๑ จำนวน ๑๐,๖๓๗ ล้าน ลบ.ม. ปริมาณน้ำไหลลงอ่างฯ จำนวน ๒๔.๔๘ ล้าน ลบ.ม. ปริมาณน้ำระบายจำนวน ๗๖.๙๑ ล้าน ลบ.ม. สามารถรับน้ำได้อีก ๒๔,๕๘๗ ล้าน ลบ.ม.

อ่างเก็บน้ำ	ปริมาตรน้ำในอ่าง		ปริมาตรน้ำใช้การได้		ปริมาตรน้ำไหลลงอ่าง		ปริมาตรน้ำระบาย		ปริมาตรน้ำรับได้อีก (ความจุที่ รนส.- ปริมาตรน้ำปัจจุบัน)
	ปริมาตร (ล้าน ม. ^๓)	% น้ำเก็บกัก	ปริมาตร (ล้าน ม. ^๓)	% น้ำใช้การ	วันนี้ (ล้าน ม. ^๓)	เมื่อวาน (ล้าน ม. ^๓)	วันนี้ (ล้าน ม. ^๓)	เมื่อวาน (ล้าน ม. ^๓)	
๑. ภูมิพล	๕,๘๒๑	๔๓	๒,๐๒๑	๒๑	๐.๙๘	๒.๖๐	๑๐.๐๐	๑๐.๐๐	๗,๖๔๑
๒. สิริกิติ์	๕,๑๒๕	๕๔	๒,๒๗๕	๓๔	๕.๐๓	๕.๐๒	๑๒.๐๔	๑๒.๐๔	๕,๓๘๓
๓. จุฬารัตน์	๔๘	๒๙	๑๑	๙	๐.๐๑	๐.๐๑	๐.๐๐	๐.๐๐	๑๓๓
๔. อุบลรัตน์	๕๔๙	๒๓	-๓๒	-๒	๐.๐๐	๐.๑๔	๐.๖๖	๐.๖๕	๔,๐๙๑
๕. ลำปาง	๑,๕๕๗	๗๙	๑,๔๕๗	๗๗	๐.๐๐	๑.๕๖	๒.๗๐	๑.๕๖	๘๙๓
๖. สิรินคร	๑,๘๒๖	๙๓	๙๙๔	๘๘	๐.๐๐	๐.๙๑	๐.๐๐	๐.๐๐	๑๔๐
๗. ป่าสักชลสิทธิ์	๓๑๕	๓๓	๓๑๒	๓๓	๐.๕๓	๐.๐๐	๐.๒๐	๐.๒๐	๖๔๕
๘. ศรีนครินทร์	๑๕,๓๗๓	๘๗	๕,๑๐๘	๖๘	๕.๖๑	๒.๕๗	๑๕.๐๙	๑๕.๐๖	๓,๓๙๗
๙. วชิราลงกรณ์	๗,๔๖๖	๘๔	๔,๔๕๔	๗๖	๐.๐๐	๕.๓๒	๑๕.๐๗	๑๕.๐๙	๓,๕๓๔
๑๐. ขุนด่านปราการชล	๑๙๕	๘๗	๑๙๐	๘๗	๐.๐๒	๐.๐๒	๐.๘๕	๐.๘๕	๓๐
๑๑. รัชชประภา	๓,๘๔๖	๖๘	๒,๔๙๕	๕๘	๕.๒๙	๓.๘๖	๗.๘๓	๔.๙๗	๒,๒๙๘
๑๒. บางหลวง	๘๙๙	๖๒	๖๒๓	๕๓	๓.๘๘	๔.๓๐	๕.๐๕	๕.๐๔	๖๔๑

๔.๒ อ่างเก็บน้ำขนาดกลาง ๓๕๐ แห่ง มีปริมาณน้ำ ๓,๒๘๘ ล้าน ลบ.ม. (๖๐%) ปริมาณน้ำใช้การ ๒,๙๖๖ ล้าน ลบ.ม. (๕๙%)

๔.๓ แหล่งน้ำธรรมชาติขนาดใหญ่ ๖ แห่ง มีปริมาณน้ำรวม ๔๐๐.๗๘ ล้าน ลบ.ม. (๗๘%)

๔.๔ แหล่งน้ำธรรมชาติขนาดเล็ก ๑๔๑,๐๙๗ แห่ง มีปริมาณน้ำรวม ๒,๕๗๒ ล้าน ลบ.ม.

๕. สถานการณ์น้ำในประเทศ ณ วันที่ ๒๒ - ๒๕ พฤศจิกายน ๒๕๖๒ (กรมชลประทาน)

สถานี	แม่น้ำ	อำเภอ	จังหวัด	ระดับตลิ่ง (ม.รทก.)	ระดับน้ำ (ม.รทก.)				แนวโน้ม	เปรียบเทียบระดับตลิ่ง
					ศุกร์	เสาร์	อาทิตย์	จันทร์		
					๒๒ พ.ย.	๒๓ พ.ย.	๒๔ พ.ย.	๒๕ พ.ย.		
P.๑	ปิง	เมือง	เชียงใหม่	๓.๗๐	๑.๔๓	๑.๔๕	๑.๔๐	๑.๒๘	ลดลง	-๒.๔๒
W.๑C	วัง	เมือง	ลำปาง	๕.๒๐	-๐.๑๕	-๐.๕๓	-๐.๖๒	-๐.๕๙	เพิ่มขึ้น	-๕.๗๙
Y.๑๖	ยม	บางระกำ	พิษณุโลก	๗.๓๐	๑.๓๗	๑.๓๘	๑.๓๗	๑.๓๗	ทรงตัว	-๕.๙๓
N.๗A	น่าน	เมือง	พิจิตร	๙.๘๗	๒.๐๒	๒.๐๒	๑.๙๗	๒.๐๕	เพิ่มขึ้น	-๗.๘๒
C.๒	เจ้าพระยา	เมือง	นครสวรรค์	๒๖.๒๐	๑๗.๕๕	๑๗.๕๕	๑๗.๕๖	๑๗.๕๕	ลดลง	-๘.๖๕
C.๑๓	เจ้าพระยา	สรรพยา	ชัยนาท	๑๖.๓๔	๕.๕๑	๕.๕๑	๕.๕๑	๕.๕๑	ทรงตัว	-๑๐.๘๓
M.๖A	มูล	สตึก	บุรีรัมย์	๖.๐๐	๐.๖๘	๐.๘๐	๐.๖๖	๐.๕๒	ลดลง	-๕.๔๘
M.๗	มูล	เมือง	อุบลราชธานี	๗.๐๐	๒.๗๘	๒.๗๗	๒.๗๖	๒.๗๘	เพิ่มขึ้น	-๔.๒๒
M.๑๙๑	ลำตะคอง	เมือง	นครราชสีมา	๓.๐๐	๐.๙๑	๐.๘๘	๐.๘๗	๐.๗๑	ลดลง	-๒.๒๙
M.๖๙	ลำเซบก	ตระการพืชผล	อุบลราชธานี	๗.๓๐	๕.๕๐	๕.๔๙	๕.๔๙	๕.๔๙	ทรงตัว	-๑.๘๑
X.๖๔	คลองท่าแซะ	ท่าแซะ	ชุมพร	๑๗.๑๓	๘.๗๔	๘.๒๖	๘.๒๑	๘.๓๗	เพิ่มขึ้น	-๘.๗๖
X.๑๔๙	คลองกลาย	นบพิตำ	นครศรีธรรมราช	๓๓.๙๖	๒๘.๔๙	๒๘.๓๘	๒๘.๓๐	๒๘.๒๘	ลดลง	-๕.๖๘
X.๒๗๔	แม่น้ำโก-ลก	แว้ง	นราธิวาส	๒๔.๑๘	๑๘.๙๖	๑๙.๑๐	๑๘.๙๘	๑๘.๙๒	ลดลง	-๕.๒๖
X.๓๗A	แม่น้ำตาปี	พระแสง	สุราษฎร์ธานี	๑๑.๗๐	๗.๐๕	๗.๕๐	๗.๙๔	๗.๔๘	ลดลง	-๔.๒๒

*** ยังไม่ได้รับรายงาน

๖. สถานการณ์น้ำในพื้นที่ลุ่มน้ำโขง ณ วันที่ ๒๕ พฤศจิกายน ๒๕๖๒ (Mekong River Commission (MRC))

สถานี	ระดับอ้างอิง (ม.รทก.)	ระดับตลิ่ง (ม.)	ระดับน้ำ (ม.)					เปรียบเทียบระดับตลิ่ง (ม.)	ผลต่างของระดับน้ำ (ม.)		แนวโน้ม
			๒๑ พ.ย.	๒๒ พ.ย.	๒๓ พ.ย.	๒๔ พ.ย.	๒๕ พ.ย.		๓ วันย้อนหลัง	๕ วันย้อนหลัง	
			อ.เชียงแสน จ.เชียงราย	๓๕๗.๑๑๐	๑๒.๘๐	๒.๑๘	๒.๑๘		๒.๓๓	๒.๕๐	
อ.เชียงคาน จ.เลย	๑๙๔.๑๑๘	๑๖.๐๐	๓.๘๘	๓.๘๓	๓.๘๒	๓.๙๔	๔.๑๒	-๑๑.๘๘	๐.๓๐	๐.๒๔	เพิ่มขึ้น
อ.เมือง จ.หนองคาย	๑๕๓.๖๔๘	๑๒.๒๐	๑.๐๐	๑.๑๒	๑.๑๒	๑.๐๕	๑.๑๐	-๑๑.๑	-๐.๐๒	๐.๑๐	เพิ่มขึ้น
อ.เมือง จ.นครพนม	๑๓๒.๖๘๐	๑๒.๐๐	๐.๘๙	๐.๘๒	๐.๘๐	๐.๘๒	๐.๘๓	-๑๑.๑๗	๐.๐๓	-๐.๐๖	เพิ่มขึ้น
อ.เมือง จ.มุกดาหาร	๑๒๔.๒๑๙	๑๒.๕๐	๑.๔๖	๑.๔๕	๑.๓๘	๑.๓๘	๑.๓๘	-๑๑.๑๒	๐.๐๐	-๐.๐๘	ทรงตัว
อ.โขงเจียม จ.อุบลราชธานี	๘๙.๐๓๐	๑๔.๕๐	๑.๙๘	๑.๙๘	๑.๙๗	๑.๙๒	๑.๙๐	-๑๒.๖	-๐.๐๗	-๐.๐๘	ลดลง

*** ไม่มีสถานการณ์

๖. สถานการณ์เตือนภัย Early Warning ณ วันที่ ๒๕ พฤศจิกายน ๒๕๖๒ (กรมทรัพยากรน้ำ)

[เวลา ๐๘.๐๐ น. - ๑๕.๐๐ น. (วันนี้)]

การแจ้งเตือน	สถานี	การแจ้งเตือน
เตือนสีแดง (อพยพ)	-	-
เตือนสีเหลือง (เตือนภัย)	-	-
เตือนสีเขียว (เฝ้าระวัง)	-	-

***ไม่มีสถานการณ์

๗. พื้นที่ติดตามและเฝ้าระวังสถานการณ์ธรณีพิบัติภัย ณ วันที่ ๒๕ พฤศจิกายน ๒๕๖๒ (กรมทรัพยากรธรณี)

เนื่องจากในพื้นที่เสี่ยงภัยดินถล่ม มีปริมาณน้ำฝนไม่ถึงเกณฑ์การเฝ้าระวัง ประกอบกับบางพื้นที่ไม่มีฝนตก จึงไม่มีพื้นที่ติดตามสถานการณ์พิบัติภัยดินถล่มและน้ำป่าไหลหลาก

๘. เหตุการณ์วิกฤตน้ำปัจจุบัน ณ วันที่ ๒๕ พฤศจิกายน ๒๕๖๒ [เวลา ๐๘.๐๐ น. - ๑๕.๐๐ น. (วันนี้)]

ไม่มีสถานการณ์

๙. สถานการณ์ภาวะน้ำท่วม และสถานการณ์ฝนแล้ง/ฝนทิ้งช่วง ณ วันที่ ๒๕ พฤศจิกายน ๒๕๖๒ (กรมป้องกันและบรรเทาสาธารณภัย)

สถานการณ์สาธารณภัย

จากอิทธิพลพายุโซนร้อน "โพดุล" และอิทธิพลพายุโซนร้อน "คาจิกิ" ประกอบกับมรสุมตะวันตกเฉียงใต้พัดปกคลุมทะเลอันดามัน ภาคใต้ และอ่าวไทยมีกำลังแรงมีผลกระทบ ตั้งแต่วันที่ ๒๙ ส.ค. - ๑๖ ต.ค. ๒๕๖๒ ทำให้เกิดน้ำท่วมฉับพลัน น้ำป่าไหลหลาก ดินสไลด์ และวาตภัย ในพื้นที่ ๓๒ จังหวัด บ้านเรือนประชาชนได้รับความเสียหาย ๓๗,๐๕๕ หลัง มีผู้เสียชีวิต ๔๑ ราย

กองบัญชาการป้องกันและบรรเทาสาธารณภัยแห่งชาติ ได้ประกาศลดระดับการจัดการสาธารณภัยในพื้นที่จังหวัดอุบลราชธานี ยโสธร ศรีสะเกษ และ จ.ร้อยเอ็ด โดยปัจจุบันสถานการณ์ในพื้นที่ ๓๒ จังหวัด ได้คลี่คลาย และเข้าสู่ช่วงของการฟื้นฟู เพื่อปรับสภาพการดำรงชีพ ระบบสาธารณสุขภาค และความเป็นอยู่ของประชาชนที่ประสบภัยให้กลับสู่ภาวะปกติ ทั้งนี้ ในส่วนของประชาชนที่พักอาศัยตามศูนย์พักพิงต่างๆ นั้น สามารถส่งกลับและปิดศูนย์พักพิงแล้วในทุกจุด

ทั้งนี้กองบัญชาการป้องกันและบรรเทาสาธารณภัยแห่งชาติจะยังคงดำรงการกำกับ ติดตาม ประสาน และสนับสนุนการปฏิบัติงานของจังหวัดอย่างต่อเนื่อง ให้เป็นไปตามระเบียบ กฎหมาย และแผนว่าด้วยการป้องกันและบรรเทาสาธารณภัย เพื่อเร่งฟื้นฟูให้ประชาชนสามารถใช้ชีวิตได้ตามปกติโดยเร็ว

๑๐. การคาดหมายลักษณะอากาศ ๗ วันข้างหน้า (ระหว่างวันที่ ๒๕ พฤศจิกายน - ๑ ธันวาคม ๒๕๖๒)

ในช่วงวันที่ ๒๕-๒๙ พ.ย. ๖๒ พื้นราบบริเวณประเทศไทยตอนบน มีอากาศเย็นและมีหมอกบางในตอนเช้า โดยเฉพาะบริเวณพื้นราบในภาคเหนือและภาคตะวันออกเฉียงเหนือมีอากาศเย็นมากกว่าภาคอื่นๆ ส่วนบริเวณยอดดอยและยอดภูมีอากาศหนาวถึงหนาวจัด และในช่วงวันที่ ๓๐ พ.ย. - ๑ ธ.ค. ๖๒ บริเวณประเทศไทยตอนบน จะมีอุณหภูมิลดลงอีก ๑-๓ องศาเซลเซียส

สำหรับภาคใต้ในช่วงวันที่ ๒๕ พ.ย. - ๑ ธ.ค. ๖๒ ตั้งแต่จังหวัดสุราษฎร์ธานีลงไปมีฝนเพิ่มมากขึ้นกับมีฝนตกหนักหลายพื้นที่ และมีฝนตกหนักมากบางแห่ง รวมทั้งทะเลมีคลื่นสูง ๒-๓ เมตร

ความช่วยเหลือด้านการป้องกันและบรรเทาภาวะวิกฤติน้ำ
 กระทรวงทรัพยากรธรรมชาติและสิ่งแวดล้อม
 วันที่ ๒๕ พฤศจิกายน ๒๕๖๒

๑. กรม ทรัพยากรน้ำ สำนักงาน ทรัพยากรน้ำภาค ๒
๒. กิจกรรมที่ดำเนินการ แจกจ่ายน้ำสะอาดบรรเทาความเดือดร้อนให้กับประชาชนที่ขาดแคลนน้ำอุปโภค - บริโภค
 จำนวน ๑๘,๐๐๐ ลิตร ณ บ้านร่องมะตูม.๑ ต.หุซ้าง อ.บ้านไร่ จ.อุทัยธานี
๓. ประชาชนได้รับความเดือดร้อน ๓๕ หลังคาเรือน ๒๐๕ คน



จึงเรียนมาเพื่อโปรดทราบ

นายภาดล ถาวรฤชรัตน์
 อธิบดีกรมทรัพยากรน้ำ