



รายงานการเฝ้าระวังติดตามสถานการณ์น้ำ ๒๔ ชั่วโมง

ศูนย์ป้องกันวิกฤติน้ำ กรมทรัพยากรน้ำ กระทรวงทรัพยากรธรรมชาติและสิ่งแวดล้อม
โทรศัพท์ ๐ ๒๒๙๘ ๖๖๓๑ โทรสาร ๐ ๒๒๙๘ ๖๖๒๙ <http://www.dwr.go.th>

รายงานฉบับที่ ๖๑๘/๒๕๕๙

เวลา ๐๘.๐๐ น.

วันที่ ๑๐ พฤศจิกายน ๒๕๕๙

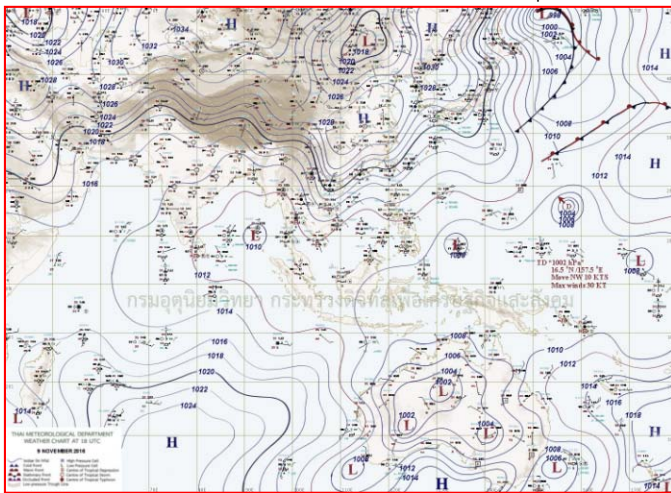
เรื่อง รายงานการเฝ้าระวังติดตามสถานการณ์น้ำ ๒๔ ชั่วโมง

เรียนร.ม.ท. เลขานุการ ร.ม.ท.ปท.ท.ส. รอง ปท.ท.ส. อท.น. รอง อท.น. และหน่วยงานที่เกี่ยวข้อง

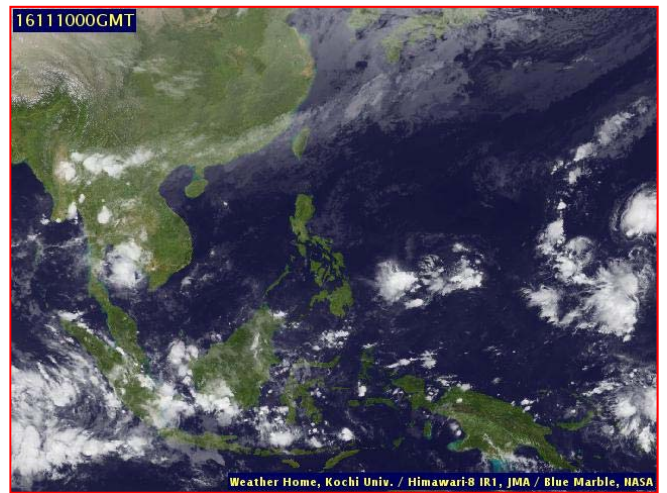
กรมทรัพยากรน้ำขอรายงานการเฝ้าระวังและติดตามสถานการณ์น้ำ ประจำวันที่ ๑๐ พฤศจิกายน ๒๕๕๙ ดังนี้

๑. สภาพอากาศ ณ เวลา ๐๖.๐๐ น. (ที่มา: กรมอุตุนิยมวิทยา)

พยากรณ์อากาศ ๒๔ ชั่วโมงข้างหน้า ภาคเหนือ ภาคกลาง และภาคตะวันออก รวมทั้งกรุงเทพมหานครและปริมณฑล ยังคงมีฝนตกต่อเนื่อง และมีฝนตกหนักบางแห่งอีก ๑ วัน ส่วนภาคตะวันออกเฉียงเหนือจะมีฝนลดลงและอากาศเย็นลง โดยอุณหภูมิลดลง ๒-๔ องศาเซลเซียส ขอให้ประชาชนบริเวณดังกล่าวดูแลสุขภาพเนื่องจากอากาศที่เปลี่ยนแปลงไว้ด้วย สำหรับภาคใต้จะมีฝนเพิ่มขึ้นและมีฝนตกหนักบางแห่ง คลื่นลมในอ่าวไทยมีกำลังแรงขึ้น โดยมีคลื่นสูง ๒-๓ เมตร ประชาชนที่อาศัยตามชายฝั่งควรรักษาตัวในอาคารหรือหลบภัยจากคลื่นลมแรงที่พัดเข้าหาฝั่ง สำหรับชาวเรือควรเดินเรือด้วยความระมัดระวัง เรือเล็กควรงดออกจากฝั่งในช่วงวันที่ ๑๑-๑๒ พฤศจิกายน ๒๕๕๙

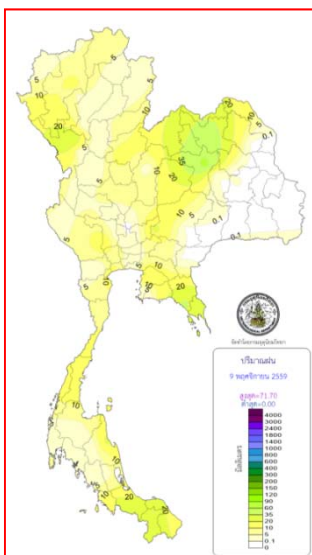


แผนที่อากาศ วันที่ ๑๐ พ.ย. ๒๕๕๙ เวลา ๐๖.๐๐ น.



ภาพถ่ายจากดาวเทียม วันที่ ๑๐ พ.ย. ๒๕๕๙ เวลา ๐๗.๐๐ น.

๒. ปริมาณฝนสะสม ณ เวลา ๐๗.๐๐ น. (เมื่อวาน) - ๐๗.๐๐ น. (วันนี้) (ที่มา: กรมอุตุนิยมวิทยา)

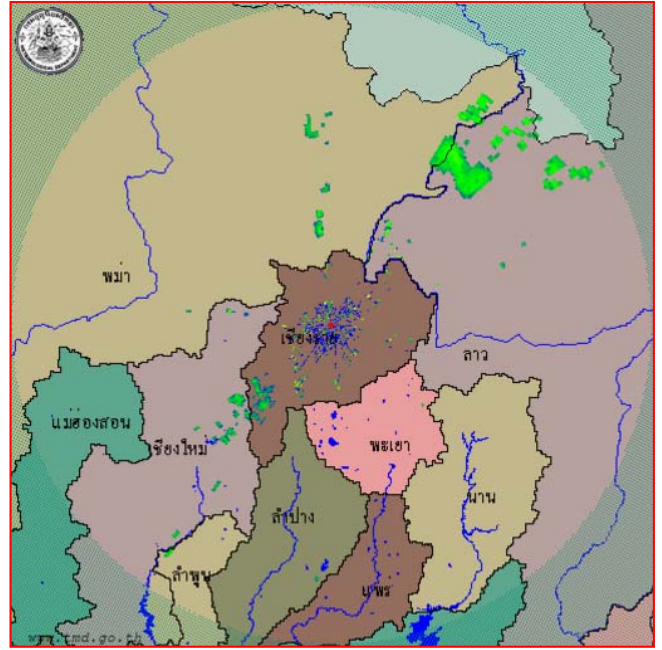


จุดตรวจวัด	ปริมาณฝน (มม.)
จ.ขอนแก่น	๗๑.๗
จ.อุดรธานี	๔๗.๗
จ.หนองบัวลำภู	๓๗.๖
จ.จันทบุรี (พลี สกษ.)	๓๗.๐
จ.ยะลา (สกษ.)	๓๕.๘
จ.สงขลา (สะเดา)	๓๔.๒
จ.ตาก (เขื่อนภูมิพล)	๓๔.๑

๓. เรดาร์ตรวจอากาศ ณ วันที่ ๑๐ พฤศจิกายน ๒๕๕๙ (ที่มา: กรมอุตุนิยมวิทยา)



สถานีสุวรรณภูมิ เวลา ๐๑.๓๐ น.



สถานีสงขลา เวลา ๐๘.๓๐ น.

จากเรดาร์ตรวจอากาศ จะพบว่ามีกลุ่มเมฆฝนกระจายบริเวณภาคเหนือ ภาคตะวันออกเฉียงเหนือ ภาคกลาง ภาคตะวันออก และภาคใต้

๔. สถานการณ์น้ำในอ่างเก็บน้ำขนาดใหญ่ ณ วันที่ ๙ พฤศจิกายน ๒๕๕๙ (ที่มา: กรมชลประทาน)

สภาพน้ำในอ่างเก็บน้ำขนาดใหญ่ ปริมาณน้ำในอ่างฯ ๔๙,๘๒๒ ล้าน ลบ.ม. คิดเป็นร้อยละ ๗๐ (ปริมาณน้ำใช้การได้ ๒๖,๒๕๕ ล้าน ลบ.ม. คิดเป็นร้อยละ ๕๖) ปริมาณน้ำในอ่างฯ เทียบกับปี ๒๕๕๘ (๔๑,๐๒๗ ล้าน ลบ.ม. คิดเป็นร้อยละ ๕๘) มากกว่าปี ๒๕๕๘ จำนวน ๘,๗๙๕ ล้าน ลบ.ม. ปริมาณน้ำไหลลงอ่างฯ จำนวน ๑๑๖.๔๗ ล้าน ลบ.ม. ปริมาณน้ำระบายจำนวน ๔๘.๖๓ ล้าน ลบ.ม. สามารถรับน้ำได้อีก ๒๐,๘๙๒ ล้าน ลบ.ม.

อ่างเก็บน้ำ	ปริมาณน้ำในอ่าง		ปริมาณน้ำใช้การได้		ปริมาณน้ำไหลลงอ่าง		ปริมาณน้ำระบาย		ปริมาณน้ำรับได้อีก (ล้าน ม. ^๓) (ความจุที่ รนส.- ปริมาณน้ำปัจจุบัน)
	ปริมาณ (ล้าน ม. ^๓)	% น้ำเก็บกัก	ปริมาณ (ล้าน ม. ^๓)	% น้ำใช้การ	วันนี้ (ล้าน ม. ^๓)	เมื่อวาน (ล้าน ม. ^๓)	วันนี้ (ล้าน ม. ^๓)	เมื่อวาน (ล้าน ม. ^๓)	
๑.ภูมิพล	๖,๙๒๔	๕๑	๓,๑๒๔	๓๒	๑๐.๓๘	๑๓.๙๐	๑.๐๐	๑.๐๐	๖,๕๓๘
๒.สิริกิติ์	๗,๖๙๕	๘๑	๔,๘๔๕	๗๓	๑๑.๘๑	๙.๔๙	๔.๐๐	๔.๐๑	๒,๙๔๕
๓.จุฬาภรณ์	๑๕๓	๙๔	๑๑๖	๙๒	๐.๗๔	๐.๓๔	๐.๕๐	๐.๐๐	๕๔
๔.อุบลรัตน์	๒,๑๖๘	๘๙	๑,๕๘๗	๘๖	๑๐.๐๔	๑๔.๘๕	๕.๐๑	๓.๐๕	๒๖๓
๕.ลำปาว	๑,๑๓๗	๕๗	๑,๐๓๗	๕๕	๒.๙๐	๗.๐๗	๐.๘๔	๐.๘๑	๑,๓๑๓
๖.สิรินธร	๑,๖๖๒	๘๕	๘๓๑	๗๓	๒.๒๕	๖.๐๗	๔.๐๐	๐.๐๐	๓๐๔
๗.ป่าสักชลสิทธิ์	๙๙๘	๑๐๔	๙๙๕	๑๐๔	๕.๕๒	๑๒.๓๓	๘.๗๐	๓.๔๖	- ๓๘
๘.ศรีนครินทร์	๑๓,๕๗๑	๗๖	๓,๓๐๖	๔๔	๑๘.๔๓	๑๔.๑๔	๒.๐๑	๒.๐๐	๕,๒๗๙
๙.วีรลพการณ	๕,๗๙๒	๖๕	๒,๗๘๐	๔๘	๑๔.๘๓	๑๗.๘๗	๒.๐๒	๒.๐๖	๕,๒๐๘
๑๐.ขุนด่านปราการชล	๒๒๑	๙๘	๒๑๖	๙๘	๑.๑๑	๐.๗๐	๐.๕๐	๐.๑๔	๕
๑๑.รัชชประภา	๔,๙๒๒	๘๗	๓,๕๗๐	๘๓	๑๑.๐๓	๑๐.๐๘	๑๒.๓๓	๑๑.๓๘	๑,๖๘๘
๑๒.บางกลาง	๓๘๗	๒๗	๑๑๑	๙	๒.๘๕	๒.๘๑	๑.๐๔	๑.๐๑	๑,๒๘๗

๕. สถานการณ์น้ำในประเทศ ณ วันที่ ๖ - ๑๐ พฤศจิกายน ๒๕๕๙ (ที่มา: กรมชลประทาน)

สถานี	แม่น้ำ	อำเภอ	จังหวัด	ระดับ ตลิ่ง (ม. รทก.)	ระดับน้ำ (ม.รทก.)					แนวโน้ม
					อาทิตย์	จันทร์	อังคาร	พุธ	พฤหัสบดี	
					๖ พ.ย.	๗ พ.ย.	๘ พ.ย.	๙ พ.ย.	๑๐ พ.ย.	
P.๑	ปิง	เมือง	เชียงใหม่	๓.๗๐	๑.๓๙	๑.๓๘	๑.๓๘	๑.๓๕	๑.๔๔	เพิ่มขึ้น
W.๑C	วัง	เมือง	ลำปาง	๕.๒๐	๐.๐๗	๐.๐๕	๐.๐๙	๐.๑๖	๐.๔๖	เพิ่มขึ้น
Y.๔	ยม	เมือง	สุโขทัย	๗.๔๕	๒.๙๐	๓.๕๑	๒.๗๐	๒.๖๕	๓.๐๕	เพิ่มขึ้น
N.๗A	น่าน	เมือง	พิจิตร	๑๐.๗๘	๒.๗๓	๒.๓๑	๒.๐๓	๒.๒๓	๒.๓๐	เพิ่มขึ้น
C.๑๓	เจ้าพระยา	สรรพยา	ชัยนาท	๑๖.๓๔	๑๖.๗๕	๑๖.๗๕	๑๖.๗๕	๑๖.๗๕	๑๖.๗๕	ทรงตัว
M.๖A	มูล	สตึก	บุรีรัมย์	๖.๐๐	๖.๐๐	๕.๙๔	๕.๙๖	๕.๙๖	๕.๘๘	ลดลง
M.๗	มูล	เมือง	อุบลราชธานี	๗.๐๐	๕.๔๗	๕.๓๐	๕.๒๖	๕.๑๘	๕.๑๓	ลดลง
M.๑๙๑	ลำตะคอง	เมือง	นครราชสีมา	๓.๐๐	๐.๙๑	๐.๙๐	๑.๐๒	๑.๐๑	๑.๔๕	เพิ่มขึ้น
M.๑๕๙	ลำชี	จอมพระ	สุรินทร์	๑๑.๓๐	๔.๗๐	๔.๖๑	๔.๕๙	๔.๔๐	๔.๕๓	เพิ่มขึ้น
M.๙๕	ลำเสียวใหญ่	สุวรรณภูมิ	ร้อยเอ็ด	๓.๒๐	๒.๙๕	๒.๙๒	๓.๐๔	๒.๘๐	๒.๖๐	ลดลง
X.๖๔	คลองท่ามะ	ท่ามะ	ชุมพร	๑๗.๑๓	๙.๑๐	๘.๙๒	๘.๔๒	๘.๗๗	๘.๓๖	ลดลง
X.๑๔๙	คลองกลาย	นบพิตำ	นครศรีธรรมราช	๓๓.๙๖	๒๙.๒๕	๒๙.๓๗	๒๙.๓๕	๒๙.๒๙	๒๙.๒๘	ลดลง
X.๒๗๔	แม่น้ำโก-ลก	แว้ง	นราธิวาส	๒๒.๔๐	๑๙.๑๔	๑๘.๘๒	๑๘.๙๔	๑๙.๐๒	๑๙.๑๗	เพิ่มขึ้น
X.๓๗A	แม่น้ำตาปี	พระแสง	สุราษฎร์ธานี	๑๐.๗๖	๙.๔๒	๙.๒๕	๙.๐๖	๙.๑๑	๙.๑๓	เพิ่มขึ้น

*** ยังไม่ได้รับรายงาน

๖. สถานการณ์น้ำในพื้นที่ลุ่มน้ำโขง ณ วันที่ ๗ พฤศจิกายน ๒๕๕๙ (ที่มา: MRC: Mekong River Commission)

สถานี	ระดับตลิ่ง(เมตร)	ระดับน้ำ (เมตร)	ต่ำกว่าระดับตลิ่ง (เมตร)	แนวโน้ม
อ.เชียงแสน จ.เชียงราย	๑๒.๘๐	๓.๖๔	๙.๑๖	ลดลง
อ.เชียงคาน จ.เลย	๑๖.๐๐	๖.๖๔	๙.๓๖	เพิ่มขึ้น
อ.เมือง จ.หนองคาย	๑๒.๒๐	๓.๖๒	๘.๕๘	ลดลง
อ.เมือง จ.นครพนม	๑๒.๕๐	๓.๖๑	๘.๘๙	ลดลง
อ.เมือง จ.มุกดาหาร	๑๒.๐๐	๓.๙๕	๘.๐๕	ลดลง
อ.โขงเจียม จ.อุบลราชธานี	๑๔.๕๐	๕.๖๔	๘.๘๖	ลดลง

๖. สถานการณ์เตือนภัย Early Warning ณ วันที่ ๑๐ พฤศจิกายน ๒๕๕๙ (ที่มา: สำนักวิจัย พัฒนาและอุทกวิทยา กรมทรัพยากรน้ำ)

[เวลา ๐๘.๐๐ น. - ๑๕.๐๐ น.(วันนี้)]

การแจ้งเตือน	สถานี	การแจ้งเตือน
เตือนสีแดง (อพยพ)		
เตือนสีเหลือง (เตือนภัย)	บ้านนาแปน ต.ศรีฐาน อ.ภูกระดึง จ.เลย บ้านท่าเรียม ต.ทุ่งพระ อ.คอนสาร จ.ชัยภูมิ	ระดับน้ำ ๕.๒๘ เมตร ระดับวิกฤต ๖.๐๐ เมตร ระดับน้ำ ๗.๐๖ เมตร ระดับวิกฤต ๘.๐๐ เมตร
เตือนสีเขียว (เฝ้าระวัง)	บ้านท่าหินโงม ต.ท่าหินโงม อ.เมืองชัยภูมิ จ.ชัยภูมิ	ปริมาณฝนสะสม ๑๒ ชั่วโมง ๙๔.๐ มิลลิเมตร

*ได้รับข้อมูลจากทาง Social Media โดยโปรแกรม Line ศูนย์อุทกภัย ทน.

๗. สถานการณ์ธรณีพิบัติ ณ วันที่ ๑๐ พฤศจิกายน ๒๕๕๙ (ที่มา : กรมทรัพยากรธรณี)

ไม่มีสถานการณ์ธรณีพิบัติภัย

๘. เหตุการณ์วิกฤตน้ำปัจจุบัน ณ วันที่ ๑๐ พฤศจิกายน ๒๕๕๙ [เวลา ๑๕.๐๐ น.(เมื่อวาน) - ๐๘.๐๐ น.(วันนี้)]

จ.บุรีรัมย์ - สองตายายลุยน้ำเกี่ยวข้าวด้วยตัวเอง ทั้งจ้างรถเร่งเก็บเกี่ยวข้าวที่จมน้ำ หลังฝนตกหนักตลอด ๒ คืนที่ผ่านมา ทำให้น้ำท่วมนาข้าวกว่า ๑๐ ไร่ หวั่นข้าวแช่น้ำเน่าเสียหายทั้งหมด ทั้งวิตกข้าวจะไม่สามารถเข้าร่วมโครงการหรือขายได้หรือไม่ วอนภาครัฐช่วยเหลือ

๙. สถานการณ์อุทกภัย ณ วันที่ ๑๐ พฤศจิกายน ๒๕๕๙ (ที่มา : กรมป้องกันและบรรเทาสาธารณภัย)

จังหวัดที่ยังคงประกาศเขตการให้ความช่วยเหลือผู้ประสบภัยพิบัติกรณีฉุกเฉิน (อุทกภัย) จำนวน ๒๒ จังหวัด ๑๒๔ อำเภอ ๗๘๖ ตำบล ๕,๔๐๘ หมู่บ้าน (จ.อุทัยธานี ชัยนาท กำแพงเพชร นครสวรรค์ พิษณุโลก สุโขทัย พิจิตร พระนครศรีอยุธยา ตาก บึงกาฬ ระนอง บุรีรัมย์ อ่างทอง สระบุรี สุราษฎร์ธานี กาฬสินธุ์ สิงห์บุรี ลพบุรี เพชรบุรี ร้อยเอ็ด ชัยภูมิ และ จ.ขอนแก่น) จังหวัดที่ยุติประกาศฯ แล้ว ๒๙ จังหวัด ๑๗๘ อำเภอ ๘๗๖ ตำบล ๔,๘๗๗ หมู่บ้าน

ปัจจุบันยังคงมีสถานการณ์น้ำไหลหลาก น้ำเอ่อล้นตลิ่ง และดินสไลด์รวม ๖ จังหวัด (จ.เลย หนองบัวลำภู อุดรธานี หนองคาย กระบี่ และ จ.นครราชสีมา) ๑๒ อำเภอ ๒๙ ตำบล ๑๓๖ หมู่บ้าน มีผู้เสียชีวิต ๒ ราย (จ.อุดรธานี)

๑๐. การคาดหมายลักษณะอากาศ ๗ วันข้างหน้า (ระหว่างวันที่ ๑๐ - ๑๕ พฤศจิกายน ๒๕๕๙)

ในช่วงวันที่ ๙-๑๐ พ.ย. บริเวณภาคตะวันออกเฉียงเหนือมีฝนลดลง และอุณหภูมิจะลดลง ๒-๔ องศา สำหรับภาคเหนือ ภาคกลาง ภาคตะวันออก และภาคใต้ ยังคงมีฝนตกต่อเนื่องกับมีฝนตกหนักบางแห่ง

ในช่วงวันที่ ๑๑-๑๒ พ.ย. ในบริเวณภาคเหนือ ภาคกลาง และภาคตะวันออก มีฝนลดน้อยลง และอุณหภูมิจะลดลง ๑-๓ องศา

ในช่วงวันที่ ๑๓ - ๑๕ พ.ย. บริเวณประเทศไทยตอนบนอากาศเย็นกับหมอกในตอนเช้า ส่วนภาคใต้จะยังคงมีฝนตกได้ต่อเนื่อง

จึงเรียนมาเพื่อโปรดทราบ

นายวรศาสน์ อภัยพงษ์
อธิบดีกรมทรัพยากรน้ำ