

รายงานสถานการณ์น้ำลุ่มน้ำทะเลสาบสงขลา

วันที่ 26 พฤศจิกายน 2562

1) สภาพภูมิอากาศ

ประกาศกรมอุตุนิยมวิทยา "ฝนตกหนักภาคใต้และคลื่นลมแรงบริเวณอ่าวไทย (มีผลกระทบจนถึงวันที่ 30 พฤศจิกายน 2562)" ฉบับที่ 12 ลงวันที่ 26 พฤศจิกายน 2562 ภาคใต้มีฝนตกหนักถึงหนักมากบางพื้นที่ ขอให้ประชาชนในบริเวณดังกล่าวระวังอันตรายจากฝนที่ตกหนักและฝนที่ตกสะสม ซึ่งอาจทำให้เกิดน้ำท่วมฉับพลัน น้ำป่าไหลหลากได้

สำหรับอ่าวไทยตอนล่างตั้งแต่จังหวัดสุราษฎร์ธานีลงไปมีคลื่นสูง 2-3 เมตร บริเวณที่มีฝนฟ้าคะนองมีคลื่นสูงมากกว่า 3 เมตร ขอให้ประชาชนบริเวณชายฝั่งภาคใต้ฝั่งตะวันออกระวังอันตรายจากคลื่นที่พัดเข้าหาฝั่ง ส่วนชาวเรือควรเดินเรือด้วยความระมัดระวังและเรือเล็กบริเวณอ่าวไทยตอนล่างควรงดออกจากฝั่งจนถึงวันที่ 30 พฤศจิกายน 2562 โดยมีผลกระทบดังนี้

ในช่วงวันที่ 26-27 พฤศจิกายน 2562

มีฝนตกหนักบางพื้นที่: จังหวัดนครศรีธรรมราช พัทลุง สงขลา ปัตตานี ยะลา และนราธิวาส

ในช่วงวันที่ 28-30 พฤศจิกายน 2562

มีฝนตกหนักบางพื้นที่: จังหวัดกระบี่ ตรัง และสตูล

มีฝนตกหนักมากบางพื้นที่: จังหวัดนครศรีธรรมราช พัทลุง สงขลา ปัตตานี ยะลา และนราธิวาส

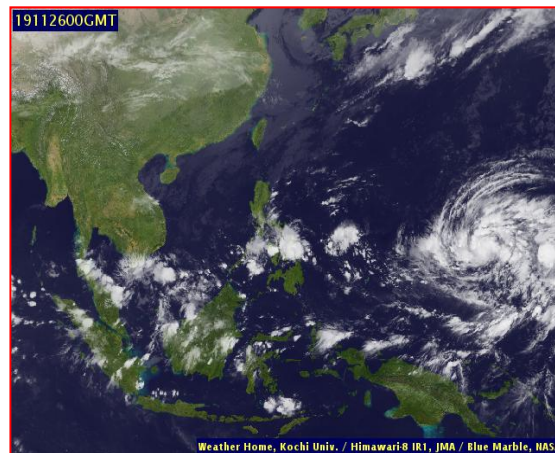
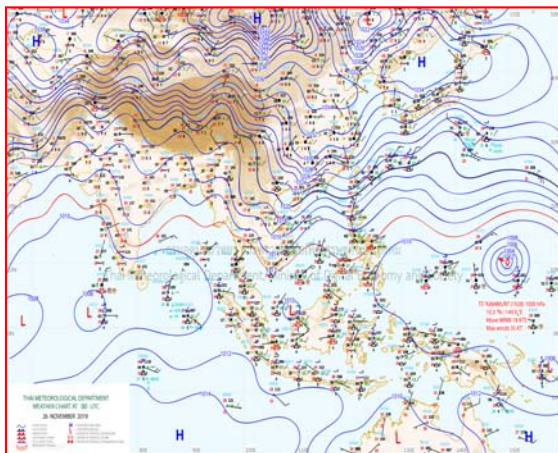
ทั้งนี้เนื่องจากมรสุมตะวันออกเฉียงเหนือที่พัดปกคลุมอ่าวไทยและภาคใต้มีกำลังแรงขึ้น ส่วนคลื่นลมบริเวณอ่าวไทยตอนล่างมีกำลังแรง

จึงขอให้ประชาชนติดตามประกาศจากกรมอุตุนิยมวิทยา และสามารถติดตามข้อมูลที่เว็บไซต์กรมอุตุนิยมวิทยา <http://www.tmd.go.th> หรือสายด่วนพยากรณ์อากาศ 1182 ได้ตลอด 24 ชั่วโมง

ลักษณะอากาศทั่วไป (ที่มา: กรมอุตุนิยมวิทยา)

พยากรณ์อากาศ 24 ชั่วโมงข้างหน้า ภาคใต้มีฝนตกหนักบางพื้นที่ ขอให้ประชาชนบริเวณภาคใต้ฝั่งตะวันออก ระวังอันตรายจากฝนตกหนักและฝนที่ตกสะสม ซึ่งอาจทำให้เกิดน้ำท่วมฉับพลันและน้ำป่าไหลหลากได้ ส่วนอ่าวไทยตอนล่างตั้งแต่จังหวัดสุราษฎร์ธานีลงไปมีคลื่นสูง 2-3 เมตร บริเวณที่มีฝนฟ้าคะนองคลื่นสูงมากกว่า 3 เมตร ขอให้ประชาชนบริเวณชายฝั่งภาคใต้ฝั่งตะวันออก ระวังอันตรายจากคลื่นที่พัดเข้าหาฝั่ง ส่วนชาวเรือควรเดินเรือด้วยความระมัดระวังและเรือเล็กบริเวณอ่าวไทยตอนล่างควรงดออกจากฝั่งในขณะนี้ จนถึงวันที่ 30 พฤศจิกายน 2562 สำหรับประเทศไทยตอนบนมีอากาศเย็นในตอนเช้า อุณหภูมิจะลดลง 1-3 องศาเซลเซียส โดยบริเวณพื้นราบในภาคเหนือและภาคตะวันออกเฉียงเหนือมีอุณหภูมิต่ำสุด 16-18 องศาเซลเซียส สำหรับในตอนกลางวันบริเวณที่โล่งแจ้งมีแดดจัดและอากาศอุ่น ส่วนบริเวณยอดดอยและยอดภูมีอากาศหนาวถึงหนาวจัด อุณหภูมิต่ำสุด 6-14 องศาเซลเซียส ขอให้ประชาชนดูแลรักษาสุขภาพเนื่องจากอากาศที่หนาวเย็นไว้ด้วย

สภาพอากาศภาคใต้ฝั่งตะวันออก มีเมฆมาก กับมีฝนฟ้าคะนอง ร้อยละ 60 ของพื้นที่ และมีฝนตกหนักบางแห่ง บริเวณจังหวัดนครศรีธรรมราช พัทลุง สงขลา ปัตตานี ยะลา และนราธิวาส อุณหภูมิต่ำสุด 22-23 องศาเซลเซียส อุณหภูมิสูงสุด 26-32 องศาเซลเซียส ผลคาดการณ์ปริมาณน้ำฝนล่วงหน้า 1-7 วัน มีฝนฟ้าคะนอง ร้อยละ 60-70 ของพื้นที่ ตลอดช่วง โดยในวันที่ 26 พ.ย. 62 ตั้งแต่จังหวัดสุราษฎร์ธานีลงไปมีฝนตกหนักหลายพื้นที่ ส่วนในช่วงวันที่ 27 พ.ย.-1 ธ.ค. 62 ตั้งแต่จังหวัดสุราษฎร์ธานีลงไปมีฝนตกหนักหลายพื้นที่และมีฝนตกหนักมากบางแห่ง



แผนที่อากาศ วันที่ 26 พ.ย. 2562 เวลา 07.00 น.

ภาพถ่ายจากดาวเทียม วันที่ 26 พ.ย. 2562

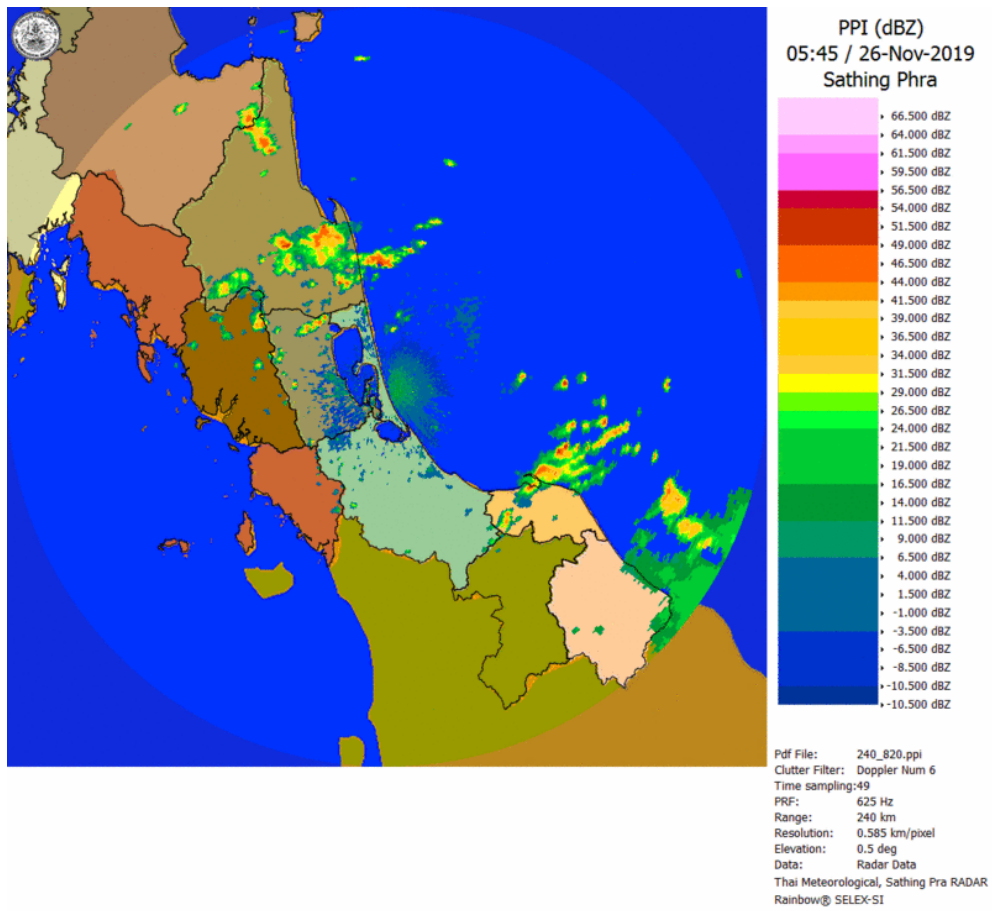
2) สถานการณ์ฝน

จากข้อมูลสถานการณ์ฝนในพื้นที่ลุ่มน้ำทะเลสาบสงขลาของวันที่ 26 พฤศจิกายน 2562 จากกรมทรัพยากรน้ำ กรมอุตุนิยมวิทยา กรมชลประทาน และสถาบันสารสนเทศทรัพยากรน้ำ (องค์การมหาชน) พบว่า มีฝนตกในหลายพื้นที่ บริเวณอำเภอเขาชัยสน ศรีนครินทร์ ป่าพะยอม ควนขนุน และอำเภอเมือง จังหวัดพัทลุง บริเวณอำเภอระโนด บางกล่ำ ควนเนียง หาดใหญ่ และอำเภอเมือง จังหวัดสงขลา ปริมาณฝน 5.0 – 40.0 มิลลิเมตร

ข้อมูลสถานการณ์ฝนในพื้นที่ลุ่มน้ำทะเลสาบสงขลา ณ วันที่ 26 พฤศจิกายน 2562 เวลา 07.00 น.

ลำดับ	สถานี	ปริมาณฝน (มม.)
1	อ.เขาชัยสน จ.พัทลุง	30.0
2	อ.ศรีนครินทร์ จ.พัทลุง	31.0
3	อ.ป่าพะยอม จ.พัทลุง	30.0
4	อ.ควนขนุน จ.พัทลุง	20.0
5	อ.เมือง จ.พัทลุง	40.0
6	อ.ระโนด จ.สงขลา	22.6
7	อ.บางกล่ำ จ.สงขลา	9.0
8	อ.ควนเนียง จ.สงขลา	5.0
9	คอหงษ์ สกช. ต.คอหงส์ อ.หาดใหญ่ จ.สงขลา	5.8
10	ต.บ่อยาง อ.เมือง จ.สงขลา	5.3

หมายเหตุ “ฝน” คือ ฝนวัดปริมาณไม่ได้ (ต่ำกว่า 0.1 มิลลิเมตร)



ภาพเรดาร์ตรวจอากาศ “สathingพระ” ณ วันที่ 26 พฤศจิกายน 2562 (ที่มา : กรมอุตุนิยมวิทยา)

สถานการณ์น้ำฝน

<p>WRF-ROMS (ThaiGeo), 24-Hour Precipitation, Thailand Model (3x3 km) 25-Nov-2019 19:00 to 26-Nov-2019 19:00 (Bangkok Time)</p> <p>Created by HI initial date 25-Nov-2019 19:00 (Bangkok Time)</p>	<p>WRF-ROMS (ThaiGeo), 24-Hour Precipitation, Thailand Model (3x3 km) 26-Nov-2019 19:00 to 27-Nov-2019 19:00 (Bangkok Time)</p> <p>Created by HI initial date 25-Nov-2019 19:00 (Bangkok Time)</p>
<p>แผนที่การคาดการณ์น้ำฝนวันที่ 26 พ.ย. 62</p>	<p>แผนที่การคาดการณ์น้ำฝนวันที่ 27 พ.ย. 62</p>
<p>WRF-ROMS (ThaiGeo), 24-Hour Precipitation, Thailand Model (3x3 km) 27-Nov-2019 19:00 to 28-Nov-2019 19:00 (Bangkok Time)</p> <p>Created by HI initial date 25-Nov-2019 19:00 (Bangkok Time)</p>	<p>WRF-ROMS (ThaiGeo), 24-Hour Precipitation, Southeast Asia Model (9x9 km) 28-Nov-2019 19:00 to 29-Nov-2019 19:00 (Bangkok Time)</p> <p>Created by HI initial date 25-Nov-2019 19:00 (Bangkok Time)</p>
<p>แผนที่การคาดการณ์น้ำฝนวันที่ 28 พ.ย. 62</p>	<p>แผนที่การคาดการณ์น้ำฝนวันที่ 29 พ.ย. 62</p>
<p>WRF-ROMS (ThaiGeo), 24-Hour Precipitation, Southeast Asia Model (9x9 km) 29-Nov-2019 19:00 to 30-Nov-2019 19:00 (Bangkok Time)</p> <p>Created by HI initial date 25-Nov-2019 19:00 (Bangkok Time)</p>	<p>WRF-ROMS (ThaiGeo), 24-Hour Precipitation, Southeast Asia Model (9x9 km) 30-Nov-2019 19:00 to 01-Dec-2019 19:00 (Bangkok Time)</p> <p>Created by HI initial date 25-Nov-2019 19:00 (Bangkok Time)</p>
<p>แผนที่การคาดการณ์น้ำฝนวันที่ 30 พ.ย. 62</p>	<p>แผนที่การคาดการณ์น้ำฝนวันที่ 1 ธ.ค. 62</p>
<p>ที่มา : www.thaiwater.net</p>	
<p>ผลการคาดการณ์ปริมาณฝนล่วงหน้า</p>	

3) ข้อมูลปริมาณน้ำในลำน้ำ

ลุ่มน้ำทะเลสาบสงขลา ปัจจุบันสถานการณ์น้ำในลำน้ำโดยทั่วไปอยู่ในภาวะปกติ (ระดับน้ำต่ำกว่าระดับตลิ่งต่ำสุด) ระดับน้ำในลำน้ำส่วนใหญ่มีแนวโน้มเพิ่มขึ้น

สถานการณ์น้ำท่า (22 - 26 พ.ย. 2562 ที่มา : กรมชลประทาน)

สถานี	แม่น้ำ	อำเภอ	จังหวัด	ระดับน้ำ-ม.	ศุกร์	เสาร์	อาทิตย์	จันทร์	อังคาร
				ปริมาณน้ำ-ลบ.ม./วิ. (ระดับเตือนภัย)	22 พ.ย.	23 พ.ย.	24 พ.ย.	25 พ.ย.	26 พ.ย.
X.170	คลองลำ	ศรีนครินทร์	พัทลุง	25.20	21.00	20.99	21.10	21.00	21.03
				580.00	21.00	20.70	24.00	21.00	21.90
X.265	คลองนุ้ย	เมือง	พัทลุง	8.00	6.68	6.90	6.68	6.63	6.83
				7.00	-	-	-	-	-
.1X.174	คลองหระ	หาดใหญ่	สงขลา	8.88	4.93	4.94	4.81	4.92	4.99
				388.00	7.95	8.10	6.15	7.80	8.85
X.173A	คลองอู่ตะเภา	สะเตา	สงขลา	15.90	10.65	10.45	10.41	10.35	10.28
				258.00	14.30	12.30	11.90	11.30	10.60
X.90	คลองอู่ตะเภา	คลองหอยโข่ง	สงขลา	8.00	2.61	2.56	2.37	2.68	2.44
				580.00	17.60	14.60	3.50	21.80	7.40
X.44	คลองอู่ตะเภา	หาดใหญ่	สงขลา	7.40	1.09	1.05	0.87	1.03	1.13
				582.00	43.65	42.25	35.95	41.55	45.05

ข้อมูลระดับน้ำจากระบบตรวจวัดสภาพทางไกลอัตโนมัติลุ่มน้ำทะเลสาบสงขลา กรมทรัพยากรน้ำ ประจำวันที่ 26 พฤศจิกายน 2562

ข้อมูลระดับน้ำ (24 - 26 พ.ย. 2562 ที่มา : กรมทรัพยากรน้ำ)

สถานี	ตำบล	อำเภอ	จังหวัด	ระดับตลิ่ง (ต่ำสุด)	อาทิตย์	จันทร์	อังคาร
					24 พ.ย.	25 พ.ย.	26 พ.ย.
คลองอู่ตะเภาตอนบน	พังงา	สะเตา	สงขลา	19.87	12.12	12.09	12.05
คลองอู่ตะเภาตอนล่าง	หาดใหญ่	หาดใหญ่	สงขลา	8.93	0.64	0.63	0.76
คลองรัตภูมิ	กำแพงเพชร	รัตภูมิ	สงขลา	22.62	14.20	13.93	14.19
คลองตะโหมด(ท่าเขียด)	แม่ขรี	ตะโหมด	พัทลุง	27.94	23.70	22.85	22.92
ลำปำ	ลำปำ	เมือง	พัทลุง	1.15	-0.13	-0.09	-0.04
บางแก้ว	นาปะขอ	บางแก้ว	พัทลุง	0.62	0.03	0.04	-0.03

ปริมาณน้ำในลำน้ำของคลองต่างๆ ในพื้นที่ลุ่มน้ำทะเลสาบสงขลา วันที่ 26 พฤศจิกายน 2562

สถานีคลองอู่ตะเภาตอนล่าง - ต.หาดใหญ่ อ.หาดใหญ่ จ.สงขลา
(ลุ่มน้ำทะเลสาบสงขลา)



สถานีตะโหมด (ท่าเขียด) - ต.แม่ขรี อ.ตะโหมด จ.พัทลุง
(ลุ่มน้ำทะเลสาบสงขลา)



4) สรุป

สถานการณ์น้ำในลุ่มน้ำทะเลสาบสงขลาประจำวันวันที่ 26 พฤศจิกายน 2562 ปัจจุบันสถานการณ์น้ำในลำน้ำโดยทั่วไปอยู่ในภาวะปกติ (ระดับน้ำต่ำกว่าระดับตลิ่งต่ำสุด) ระดับน้ำในลำน้ำส่วนใหญ่มีแนวโน้มเพิ่มขึ้น โดยในระยะนี้ ภาคใต้มีฝนตกหนักถึงหนักมากบางพื้นที่ ขอให้ประชาชนในบริเวณดังกล่าวระวังอันตรายจากฝนที่ตกหนักและฝนที่ตกสะสมไว้ด้วย