

รายงานสถานการณ์น้ำลุ่มน้ำเจ้าพระยา

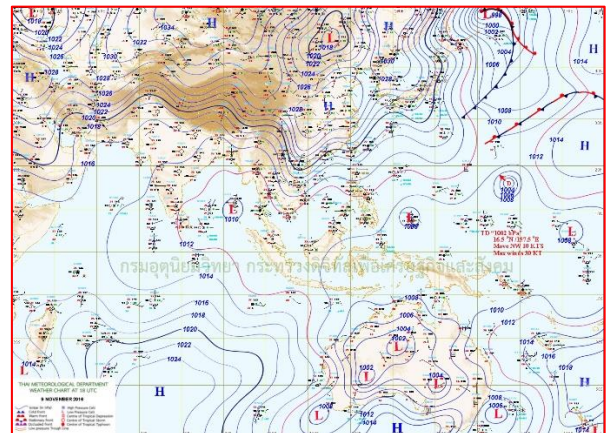
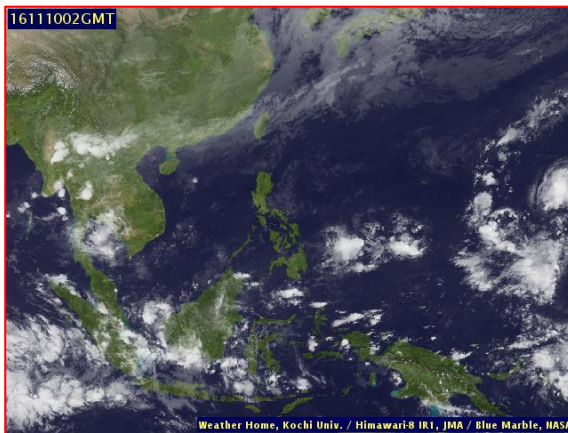
วันที่ 10 พฤศจิกายน 2559

1) สภาพภูมิอากาศ

ลักษณะอากาศทั่วไป (ที่มา: กรมอุตุนิยมวิทยา)

พยากรณ์อากาศ 24 ชั่วโมงข้างหน้า ภาคเหนือ ภาคกลาง และภาคตะวันออก รวมทั้งกรุงเทพมหานคร และปริมณฑล ยังคงมีฝนตกต่อเนื่อง และมีฝนตกหนักบางแห่งอีก 1 วัน ส่วนภาคตะวันออกเฉียงเหนือจะมีฝนลดลงและอากาศเย็นลงโดยอุณหภูมิลดลง 2-4 องศาเซลเซียส ขอให้ประชาชนบริเวณดังกล่าวดูแลรักษาสุขภาพเนื่องจากอากาศที่เปลี่ยนแปลงไว้ด้วย

สภาพอากาศภาคกลาง มีเมฆเป็นส่วนมาก กับมีฝนฟ้าคะนอง ร้อยละ 60 ของพื้นที่ กับมีฝนตกหนักบางแห่ง ส่วนมากบริเวณจังหวัดนครสวรรค์ อุทัยธานี ชัยนาท สิงห์บุรี ลพบุรี สระบุรี และพระนครศรีอยุธยา อุณหภูมิ 23-33 องศาเซลเซียส ลมตะวันออกเฉียงใต้ ความเร็ว 15-30 กม./ชม. ในวันที่ 10 พ.ย. มีฝนฟ้าคะนอง ร้อยละ 40-60 ของพื้นที่ กับมีฝนตกหนักบางแห่งอุณหภูมิ 22-33 องศาเซลเซียส ส่วนในช่วงวันที่ 11-16 พ.ย. มีอากาศเย็นกับมีหมอกบางในตอนเช้า อุณหภูมิจะลดลง 1-2 องศา อุณหภูมิ 20-35 องศาเซลเซียส ลมตะวันออกเฉียงเหนือ ความเร็ว 15-30 กม./ชม.



แผนที่อากาศ วันที่ 10 พ.ย. 2559 เวลา 07.00 น.

ภาพถ่ายจากดาวเทียม วันที่ 10 พ.ย. 2559

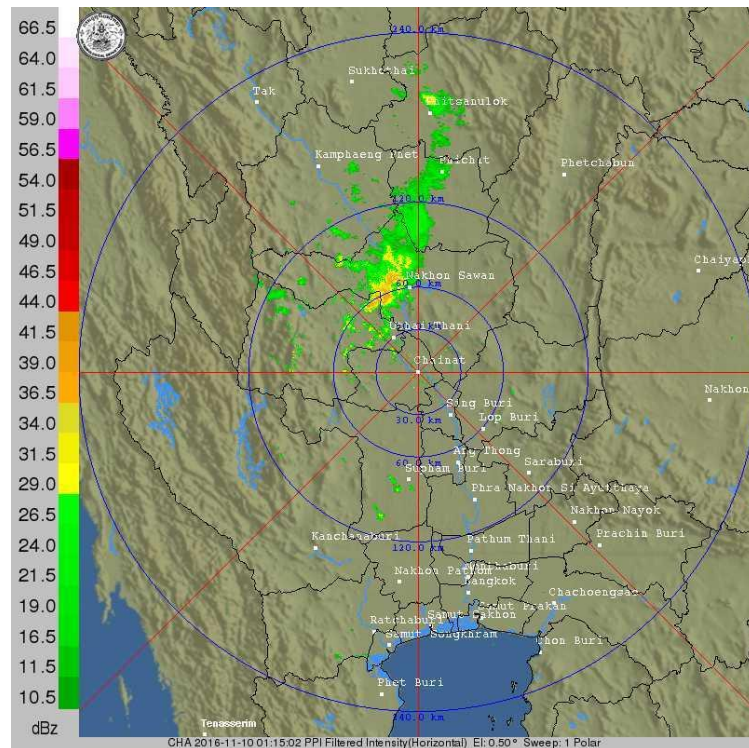
2) สถานการณ์ฝน

จากข้อมูลสถานการณ์ฝนในพื้นที่ลุ่มน้ำเจ้าพระยาของวันที่ 10 พฤศจิกายน 2559 จากกรมทรัพยากรน้ำ กรมอุตุนิยมวิทยา กรมชลประทาน และสถาบันสารสนเทศทรัพยากรน้ำและการเกษตร (องค์การมหาชน) พบว่ามีฝนตกในพื้นที่จังหวัดนครสวรรค์ ชัยนาท นครปฐม นนทบุรี ปทุมธานี สมุทรปราการ และกรุงเทพฯ

ข้อมูลสถานการณ์ฝนในพื้นที่ลุ่มน้ำเจ้าพระยา ณ วันที่ 10 พฤศจิกายน 2559 เวลา 07.00 น.

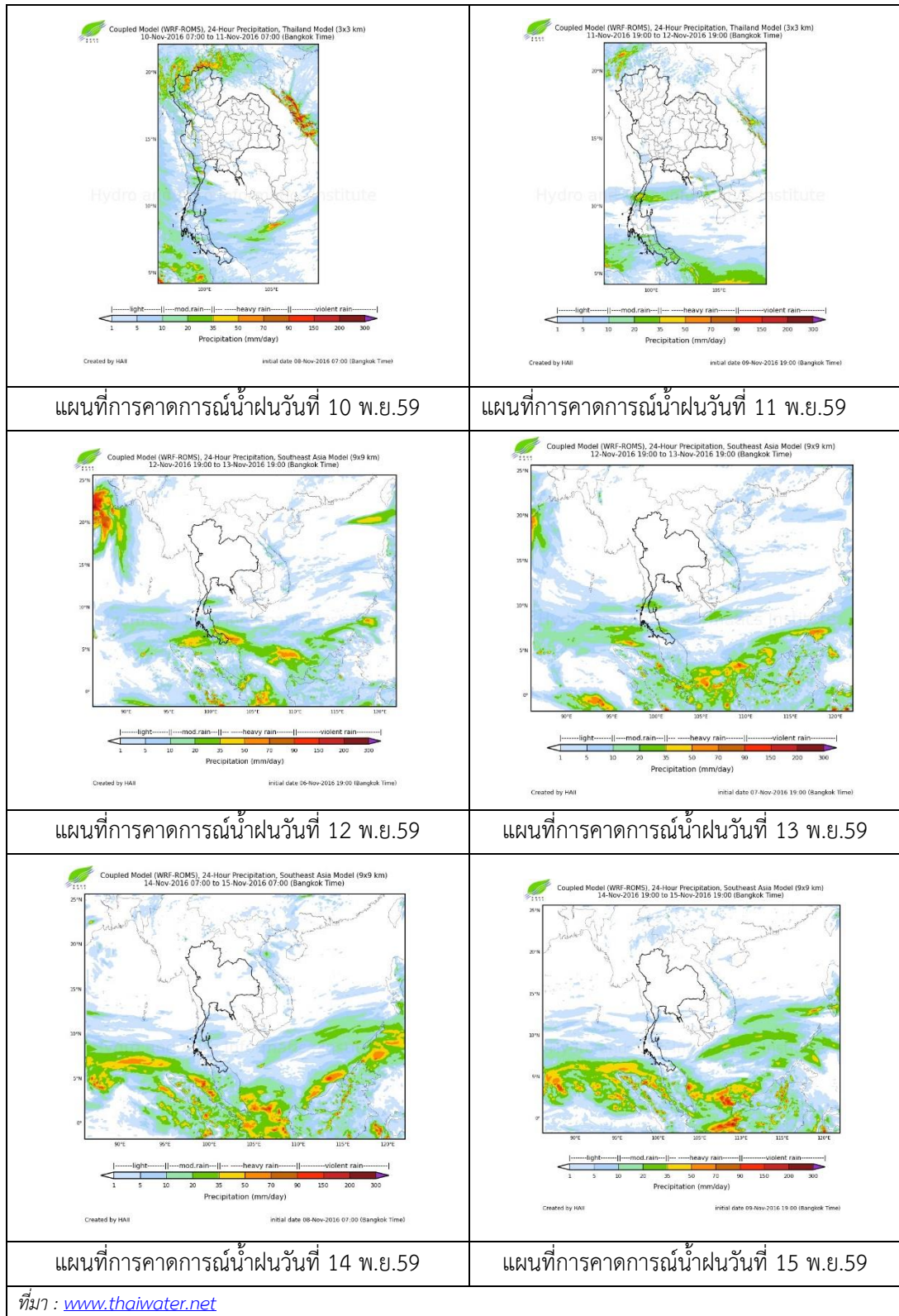
ลำดับ	สถานี	10 พ.ย. 2559
1	อ.เมือง จ.นครสวรรค์	9.2
2	อ.ท่าตะโก จ.นครสวรรค์	6.0
3	อ.สรรพยา จ.ชัยนาท	0.8
4	อ.วัดสิงห์ จ.ชัยนาท	“ฝ”
5	อ. รัษฎบุรี จ.ปทุมธานี	12.4
6	อ.เมือง จ.สมุทรปราการ	17.0
7	อ.บางบัวทอง จ.นนทบุรี	7.3
8	อ.บางกรวย จ.นนทบุรี	30.5
9	วิทยาลัยพยาบาลเกื้อการุณย์	43.2
10	รร.สามัคคีสุทธवास	41.3
11	สนามบินดอนเมือง กทม.	4.8

หมายเหตุ “ฝ” คือ ฝนวัดปริมาณไม่ได้ (ต่ำกว่า 0.1 มิลลิเมตร)



ภาพเรดาร์ตรวจอากาศ “ชัยนาท” ณ วันที่ 10 พฤศจิกายน 2559 (ที่มา : กรมอุตุนิยมวิทยา)

สถานการณ์น้ำฝน



3) ข้อมูลปริมาณน้ำในลำน้ำ

ลุ่มน้ำเจ้าพระยา ปัจจุบันสถานการณ์น้ำในลำน้ำโดยทั่วไปยังคงอยู่ในภาวะปกติ และมีแนวโน้มลดลง
อย่างตัวเนื่อง

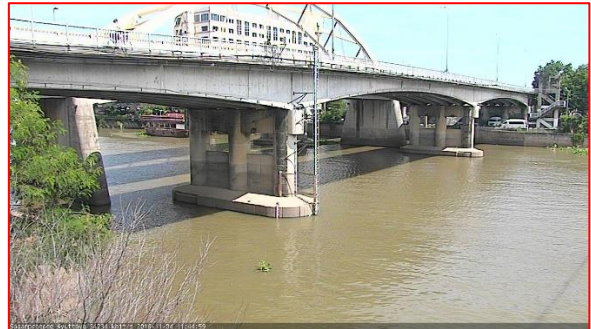
สถานการณ์น้ำท่า (6 พ.ย. – 10 พ.ย. 2559 ที่มา: กรมชลประทาน)

สถานี	แม่น้ำ	อำเภอ	จังหวัด	ระดับ	อาทิตย	จันทร์	อังคาร	พุธ	พฤหัสบดี
				ตลิ่ง					
				ปริมาณ	6	7	8	9	10
				น้ำ(ลบ.	พ.ย.	พ.ย.	พ.ย.	พ.ย.	พ.ย.
				ม./วิ.)					
C.2	เจ้าพระยา	เมือง	นครสวรรค์	26.20	21.68	21.36	21.03	20.83	20.66
				3,590	1,235	1,120	1,004	938	883
C.13	เขื่อน เจ้าพระยา	สรรพยา	ชัยนาท	15.77	16.75	16.75	16.75	16.75	16.75
				2,840	913	800	715	701	724
C.3	เจ้าพระยา	เมือง	สิงห์บุรี	11.70	8.67	8.29	8.00	7.92	7.91
				2,340	925	808	724	700	697
C.35	เจ้าพระยา	พระนครศรีอยุธยา	พระนครศรีอยุธยา	4.58	2.84	2.66	2.55	2.38	2.35
				1,155	705	660	633	591	584
C.36	คลองบาง หลวง	บางบาล	พระนครศรีอยุธยา	4.00	3.60	3.38	3.18	2.95	2.92
				404	360	336	314	289	285
C.37	คลองบาง บาน	บางบาล	พระนครศรีอยุธยา	3.80	2.92	2.72	2.56	2.33	2.30
				134	96	87	80	71	70

สถานีสะพานพระพุทธยอดฟ้า ต.วัดกัลยาณ์ อ.ธนบุรี
จ.กรุงเทพฯ (ลุ่มน้ำเจ้าพระยา)



สถานีสะพานปรีดี-ธำรง ต.หัวรอ อ.พระนครศรีอยุธยา
จ.พระนครศรีอยุธยา (ลุ่มน้ำเจ้าพระยา)



สถานีโคกจันทร์ - ต.โพธิ์นางดำ อ.สรรพยา
จ.ชัยนาท (ลุ่มน้ำเจ้าพระยา)



สถานีบ้านยางมณี ต.องครักษ์ อ.โพธิ์ทอง
จ.อ่างทอง (ลุ่มน้ำเจ้าพระยา)



ปริมาณน้ำในลำน้ำของคลองต่างๆ ในพื้นที่ลุ่มน้ำเจ้าพระยา