



รายงานสถานการณ์น้ำ
ศูนย์ป้องกันวิกฤติน้ำ กรมทรัพยากรน้ำ
วันพฤหัสบดี ที่ ๒๘ พฤศจิกายน ๒๕๖๒

สภาวะอากาศ ประเทศไทยภาคใต้ยังคงมีฝนตกต่อเนื่อง สำหรับคลื่นลมอ่าวไทยตอนบนตั้งแต่จังหวัดชุมพรขึ้นมามีคลื่นสูงประมาณ ๒ เมตร ส่วนอ่าวไทยตอนล่างตั้งแต่จังหวัดสุราษฎร์ธานีลงไปมีคลื่นสูง ๒-๓ เมตร บริเวณที่มีฝนฟ้าคะนองมีคลื่นสูงมากกว่า ๓ เมตร ขอให้ประชาชนบริเวณชายฝั่งภาคใต้ฝั่งตะวันออกระวังอันตรายจากคลื่นที่พัดเข้าหาฝั่ง ส่วนชาวเรือควรเดินเรือด้วยความระมัดระวังและเรือเล็กบริเวณอ่าวไทยควรงดออกจากฝั่งจนถึงวันที่ ๓๐ พฤศจิกายน ๒๕๖๒ ขอให้ประชาชนบริเวณภาคใต้ฝั่งตะวันออก ระวังอันตรายจากฝนตกหนักและฝนที่ตกสะสม ซึ่งอาจทำให้เกิดน้ำท่วมฉับพลันและน้ำป่าไหลหลากได้ สำหรับประเทศไทยตอนบนมีอากาศหนาวเย็นในตอนเช้า ในตอนกลางวันท้องฟ้าโปร่งเป็นส่วนมากและมีแสงแดดจัด โดยพื้นราบในภาคเหนือและภาคตะวันออกเฉียงเหนือมีอุณหภูมิต่ำสุด ๑๕-๒๑ องศาเซลเซียส ส่วนยอดดอยและยอดภูมีอากาศหนาวถึงหนาวจัด อุณหภูมิต่ำสุด ๔-๑๕ องศาเซลเซียส กับมีน้ำค้างแข็งบางพื้นที่ ขอให้ประชาชนดูแลรักษาสุขภาพเนื่องจากอากาศที่หนาวเย็นไว้ด้วย



สถานการณ์น้ำ

กรมอุตุนิยมวิทยา เผยภาคเหนือ ภาคอีสาน ภาคกลาง ภาคตะวันออก ภาคใต้ ฝนยังตกต่อเนื่อง
พายุธาณี ภัยแล้งเริ่มแล้ว น้ำแห้งของเขตกรรเทรียมรับผลกระทบ
สุรินทร์ ชาวนาสุรินทร์หันปลูกถั่วฝักยาวพืชน้ำน้อยรับฤดูแล้ง

(หมายเหตุ ข้อมูลข่าวจาก เดลินิวส์/ไอ เอ็น เอ็น/คม ชัด ลึก)

สถานการณ์น้ำต่างประเทศ

สถานการณ์น้ำ

ระดับน้ำในแม่น้ำโขง : MRC: Mekong River Commission ณ วันที่ ๒๗ พฤศจิกายน ๒๕๖๒

สถานี	ระดับตลิ่ง (ม.)	ระดับน้ำ ๒๗ พ.ย. ๖๒	ระดับน้ำ ๒๗ พ.ย. ๖๒	+สูงกว่าตลิ่ง -ต่ำกว่าตลิ่ง(ม.)	แนวโน้ม
อ.เชียงแสน จ.เชียงราย	๑๒.๘๐	๒.๒๕	๒.๒๙	-๑๐.๕๑	เพิ่มขึ้น
อ.เชียงคาน จ.เลย	๑๖.๐๐	๔.๑๔	๔.๐๘	-๑๑.๙๒	ลดลง
อ.เมือง จ.หนองคาย	๑๒.๒๐	๑.๒๑	๑.๓๓	-๑๐.๘๗	เพิ่มขึ้น
อ.เมือง จ.นครพนม	๑๒.๐๐	๐.๘๒	๐.๗๙	-๑๑.๒๑	ลดลง
อ.เมือง จ.มุกดาหาร	๑๒.๕๐	๑.๔๐	๑.๕๐	-๑๑.๐๐	เพิ่มขึ้น
อ.โขงเจียม จ.อุบลราชธานี	๑๔.๕๐	๑.๘๙	๑.๙๒	-๑๒.๕๘	เพิ่มขึ้น

หมายเหตุ : ระดับ (รสม.) ข้อมูลจาก <http://www.dwr.go.th>

ระดับน้ำ-ลุ่มน้ำเสถียรสงขลา ลุ่มน้ำทะเลสาบสงขลา ปัจจุบันสถานการณ์น้ำในลำน้ำโดยทั่วไปอยู่ในภาวะปกติ (ระดับน้ำต่ำกว่าระดับตลิ่งต่ำสุด) สถานการณ์น้ำในลำน้ำส่วนใหญ่มีแนวโน้มลดลง/ทรงตัว และเพิ่มขึ้นในบางพื้นที่ (ข้อมูล วันที่ ๒๗ พ.ย. ๒๕๖๒ ที่มา กรมชลประทาน) สถานีคลองลำ อ.ศรีนครินทร์ จ.พัทลุง สถานีคลองนุ้ย อ.เมือง จ.พัทลุง สถานีคลองหะ อ.หาดใหญ่ จ.สงขลา สถานีคลองอู่ตะเภา อ.สะเดา จ.สงขลา สถานีคลองอู่ตะเภา อ.คลองหอยโข่ง จ.สงขลา สถานีคลองอู่ตะเภา อ.หาดใหญ่ จ.สงขลา วัดปริมาณน้ำได้ ๒๑.๐๓ ๖.๖๘ ๔.๘๓ ๑๐.๒๕ ๒.๕๑ ๑.๙๘ เมตร

สถานีตรวจวัดระดับน้ำ (CCTV) ณ วันที่ ๒๗ พฤศจิกายน ๒๕๖๒ การตรวจวัดระดับน้ำจากกล้อง (CCTV) ระดับน้ำส่วนใหญ่ อยู่ในเกณฑ์ปกติ

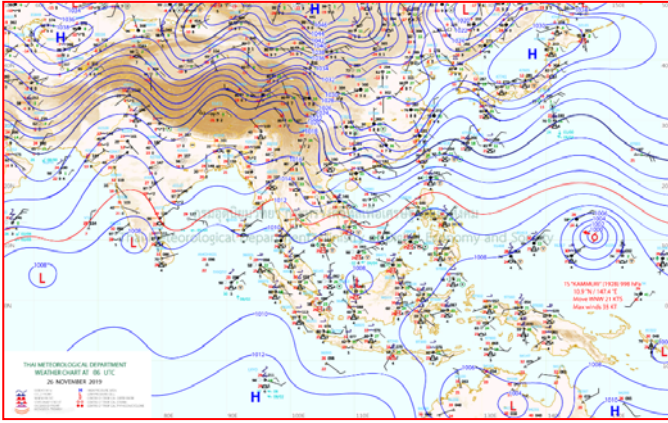
ลำดับที่	จังหวัด	สถานที่ตั้งกล้อง	แม่น้ำ/ลำน้ำ	วิกฤติน้ำแล้ง	วิกฤติน้ำท่วม	ระดับน้ำ (ม.รทก.) พ.ศ.2562			สถานการณ์	หมายเหตุ
						ระดับน้อยกว่า	ระดับมากกว่า	16 พ.ย. 62		
1	จ.แพร่	สะพานมหาโพธิ์ อ.เมือง	ยม	143.18	152.33	N/A	N/A	N/A	น้ำปกติ	↔
2	จ.สุโขทัย	สะพานศรีสังขนาลัย อ.เมือง	ยม	60.14	71.78	N/A	N/A	N/A	น้ำปกติ	↔
3	จ.สุโขทัย	สะพานพระเมรุมาศ อ.เมือง	ยม	42.48	48.59	47.50	46.20	45.95	น้ำปกติ	↓
4	จ.พิษณุโลก	สะพานบางระกำ อ.บางระกำ	ยม	31.73	37.23	N/A	N/A	N/A	น้ำปกติ	↔
5	จ.พิจิตร	สะพานโพทะเล อ.โพทะเล	ยม	22.58	30.63	25.85	25.85	25.85	น้ำปกติ	↔
6	จ.พิษณุโลก	ไนท์บาร์ชา อ.เมือง	น่าน	37.33	45.04	N/A	N/A	N/A	น้ำปกติ	↔
7	จ.นครสวรรค์	วัดเขายี่ไขยเหนือ อ.ชุมแสง	น่าน	18.73	25.60	N/A	N/A	N/A	น้ำปกติ	↔
8	จ.นครสวรรค์	บ้านทับกฤช อ.ชุมแสง (ทับกฤชใต้)	น่าน	-	26.16	N/A	N/A	N/A	น้ำปกติ	↔
9	จ.อุตรดิตถ์	สะพานท่าเสา อ.เมือง	น่าน	49.22	56.91	54.40	54.90	54.70	น้ำปกติ	↓
10	จ.น่าน	สะพานนครน่านพัฒนา อ.เมือง	น่าน	192.17	197.73	N/A	N/A	N/A	น้ำปกติ	↔
11	จ.พิจิตร	สะพานเสียวเหนือ อ.พิจิตร	น่าน	18.19	27.23	21.50	21.40	21.35	น้ำปกติ	↓
12	จ.พิษณุโลก	สะพานสุพรรณภูมิ อ.เมือง	น่าน	33.98	44.52	N/A	N/A	N/A	น้ำปกติ	↔
13	จ.อุตรธานี	สถานีวิทยุหลวง อ.เมือง	โขง	-	-	N/A	N/A	N/A	น้ำปกติ	↔
14	จ.เลย	สถานีแม่น้ำเลย อ.เมือง	โขง	-	-	N/A	N/A	N/A	น้ำปกติ	↔
15	จ.ชัยภูมิ	สถานีห้วยผาย อ.แม่สาย	แม่สาย/โขง	395.79	396.50	N/A	N/A	N/A	น้ำปกติ	↔
16	จ.หนองคาย	สวนสวนอุทยานหนองคาย อ.เมือง	โขง	157.85	166.70	N/A	N/A	N/A	น้ำปกติ	↔
17	จ.หนองคาย	วัดทุ่งธาตุ อ.โพนพิสัย	ห้วยหลวง/โขงอีสาน	150.50	159.43	N/A	N/A	N/A	น้ำปกติ	↔
18	จ.นครพนม	บ้านศาลปากน้ำ อ.ท่าอุเทน	โขง/ระยอง/โขงอีสาน	133.42	141.02	N/A	N/A	N/A	น้ำปกติ	↔
19	จ.นครราชสีมา	ร.ร.เทศบาล 4 อ.เมือง	ลำตะคอง/มูล	174.60	178.00	176.50	176.50	176.50	น้ำปกติ	↔
20	จ.บุรีรัมย์	สตึก อ.สตึก	มูล	123.13	128.76	124.45	124.45	124.45	น้ำปกติ	↔
21	จ.สิงห์บุรี	เขื่อนสะพานสิงห์บุรี อ.เมือง	เจ้าพระยา	3.45	11.50	1.85	1.80	1.80	น้ำน้อย	↔
22	จ.อ่างทอง	บ้านขามฉิม อ.โพธิ์ทอง	เจ้าพระยา	-	9.11	N/A	N/A	N/A	น้ำปกติ	↔
23	จ.อ่างทอง	ศาลากลางอ่างทอง อ.เมือง	เจ้าพระยา	-	8.46	N/A	N/A	N/A	น้ำปกติ	↔
24	จ.พระนครศรีอยุธยา	บ้านป้อม อ.พระนครศรีอยุธยา	เจ้าพระยา	-	-	8.00	7.90	7.65	น้ำปกติ	↓
25	จ.พระนครศรีอยุธยา	อ.เสนา	น้อย/เจ้าพระยา	2.00	5.00	N/A	N/A	N/A	น้ำปกติ	↔
26	จ.อุทัยธานี	อุทัยใหม่ อ.เมือง	สะแกกรัง	-	-	N/A	N/A	N/A	น้ำปกติ	↔
27	จ.พระนครศรีอยุธยา	สะพานศิริศรัย อ.พระนครศรีอยุธยา	เจ้าพระยา	-	-	-0.15	-0.30	-0.50	น้ำปกติ	↓
28	จ.ชัยนาท	ปตร.พหลโยธิน (วัดทรงสาวะ) อ.วัดสิงห์	ท่าจีน	-	-	4.95	4.10	5.05	น้ำปกติ	↑
29	จ.สมุทรปราการ	สะพานข้ามแม่น้ำท่าจีน 3 อ.เมือง	ท่าจีน	-5.11	0.57	0.16	-0.44	0.26	น้ำปกติ	↑
30	จ.นครปฐม	สะพานบุญวัดบ้านขาม อ.สามพราน	ท่าจีน	-5.59	-0.30	0.28	0.68	0.78	น้ำปกติ	↑
31	จ.นครปฐม	สะพานหลวงพ่อเป็น อ.นครไชยศรี	ท่าจีน	-3.16	2.21	1.06	0.97	0.91	น้ำปกติ	↓
32	จ.สุพรรณบุรี	สะพานวัดพระรูป อ.เมือง	ท่าจีน	-1.26	2.75	0.6	0.40	0.40	น้ำน้อย	↔
33	จ.สุพรรณบุรี	สถานีรถไฟท่าเรือ อ.เมือง	ท่าจีน	1.55	5.18	N/A	N/A	N/A	น้ำปกติ	↔
34	จ.ชัยนาท	สะพานสามง่าม-ท่าโสม อ.หันคา	ท่าจีน	10.69	12.83	11.37	11.52	11.47	น้ำปกติ	↓
35	จ.ฉะเชิงเทรา	เขื่อนสะพานฉะเชิงเทรา อ.เมือง	บางปะกง	-0.01	1.90	N/A	N/A	N/A	น้ำปกติ	↔
36	จ.ฉะเชิงเทรา	ตรงข้ามวัดจันทาราม อ.เมือง	ฉะเชิงเทรา/คลองประโดง/คลองประโดง	0.20	3.73	N/A	N/A	N/A	น้ำปกติ	↔
37	จ.เพชรบุรี	เทศบาลเมืองเพชรบุรี อ.เมือง	เพชรบุรี	-	3.18	0.70	0.70	0.70	น้ำปกติ	↔
38	จ.ประจวบคีรีขันธ์	ร.ร.อนุบาลบางสะพาน อ.บางสะพาน	คลองบางสะพาน/ชายฝั่งทะเลตะวันตก	-	3.30	1.40	1.20	1.25	น้ำปกติ	↑
39	จ.สงขลา	สถานีคลองอู่ตะเภา อ.หาดใหญ่	ทะเลสาบสงขลา	-	-	1.80	1.00	0.85	น้ำน้อย	↓
40	จ.พัทลุง	สถานีคลองมะใหม่ อ.ตะโหมด	ทะเลสาบสงขลา	-	-	N/A	N/A	N/A	น้ำปกติ	↔
41	จ.พัทลุง	สถานีลำปำ อ.เมือง	ทะเลสาบสงขลา	-	-	-0.25	N/A	N/A	น้ำปกติ	↔
42	จ.ชัยภูมิ	อุทกวิทยาชัยแสน อ.ชัยแสน	-	-	-	N/A	2.25	2.25	น้ำปกติ	↔
43	จ.เลย	สถานีวัดน้ำโจน (MRC) อ.เชียงคน อ.เชียงคน	โขง	-	-	N/A	N/A	N/A	น้ำปกติ	↔
44	จ.อุบลราชธานี	สถานีวัดน้ำโจน (MRC) อ.โขงเจียม อ.โขงเจียม	-	-	-	N/A	N/A	N/A	น้ำปกติ	↔
45	จ.นครสวรรค์	บ้านบางแก้ว อ.บรรพตพิสัย	จิง-วัง-สะแกกรัง-ป่าสัก	-	-	36.77	36.87	36.87	น้ำปกติ	↔
46	จ.ตาก	บ้านปากน้ำ อ.บ้านตาก	จิง-วัง-สะแกกรัง-ป่าสัก	-	-	N/A	N/A	N/A	น้ำปกติ	↔
47	จ.เพชรบูรณ์	บ้านจางวาง อ.หล่มสัก	จิง-วัง-สะแกกรัง-ป่าสัก	-	-	130.40	130.40	130.40	น้ำปกติ	↔
48	จ.เพชรบูรณ์	แม่น้ำป่าสักที่ อ.เมือง	จิง-วัง-สะแกกรัง-ป่าสัก	-	-	110.40	109.90	110.10	น้ำปกติ	↑
49	จ.สระบุรี	แม่น้ำป่าสักที่ อ.แก่งคอย	จิง-วัง-สะแกกรัง-ป่าสัก	-	-	6.93	6.78	6.68	น้ำปกติ	↓

ปริมาณน้ำฝนสูงสุด (มม.)

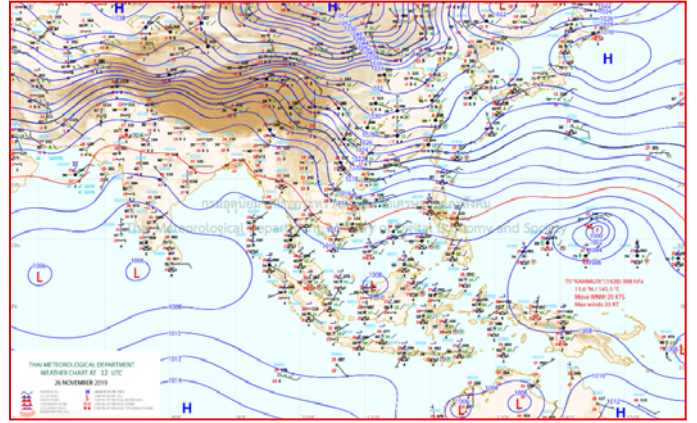
จังหวัด	๒๒ พ.ย. ๖๒	๒๓ พ.ย. ๖๒	๒๔ พ.ย. ๖๒	๒๕ พ.ย. ๖๒	๒๖ พ.ย. ๖๒	รวม
พัทลุง	๒๐.๖	๖๓.๐	๘๐.๐	๔๐.๐	๔๐.๘	๒๔๔.๔
นราธิวาส	๕๙.๓	๔๖.๐	๒๐.๖	๔๓.๒	๕๑.๐	๒๒๐.๑
นครศรีธรรมราช	๔.๔	๑๒.๓	๑.๒	๗๗.๐	๒๕.๙	๑๒๐.๘
สงขลา	๓๗.๖	๓๘.๕	๕๒.๐	๒๒.๖	๔๒.๒	๑๙๒.๙
ปัตตานี	๒.๓	๔๗.๒	๑๙.๘	๓๖.๐	๒๑.๒	๑๒๖.๕
สุราษฎร์ธานี	๒๓.๐	-	-	๓๙.๐	๓๕.๐	๙๗.๐
ชุมพร	-	-	-	๓๗.๕	๖.๐	๔๓.๕
ตรัง	-	-	๓๗.๔	๒๑.๕	๒๒.๕	๘๑.๔
สตูล	-	-	๕๒.๓	๙.๗	๒.๓	๖๔.๓
กระบี่	๑.๘	๑.๐	๐.๔	๒.๒	๘.๔	๑๓.๘
ระนอง	-	-	-	๑๐.๐	๒.๘	๑๒.๘
ยะลา	๐.๓	๐.๓	๓.๓	๘.๘	๒.๐	๑๔.๗
พังงา	-	-	-	-	๐.๒	๐.๒
ภูเก็ต	๙.๐	-	-	๐.๒	๑.๑	๑๐.๓
แม่ฮ่องสอน	-	-	-	-	-	๐.๐
เชียงราย	-	-	-	-	-	๐.๐
พะเยา	-	-	-	-	-	๐.๐
เชียงใหม่	-	-	-	-	-	๐.๐
ลำปาง	-	-	-	-	-	๐.๐
ลำพูน	-	-	-	-	-	๐.๐
แพร่	-	-	-	-	-	๐.๐
น่าน	-	-	-	-	-	๐.๐
อุตรดิตถ์	-	-	-	-	-	๐.๐
สุโขทัย	-	-	-	-	-	๐.๐
ตาก	-	-	-	-	-	๐.๐
พิษณุโลก	-	-	-	-	-	๐.๐
เพชรบูรณ์	-	-	-	-	-	๐.๐
กำแพงเพชร	-	-	-	-	-	๐.๐
พิจิตร	-	-	-	-	-	๐.๐
บึงกาฬ	-	-	-	-	-	๐.๐



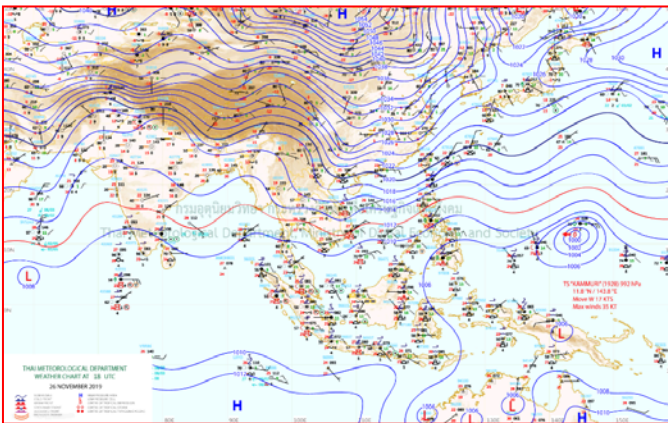
แผนที่อากาศ



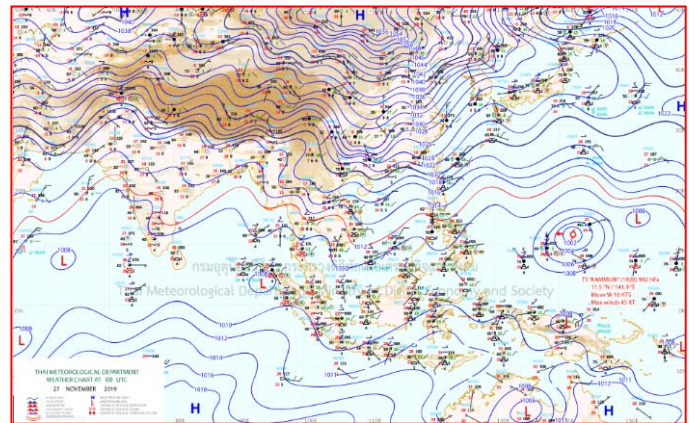
๒๖ พ.ย. ๖๒ เวลา ๐๓:๐๐ น. ๑



๒๖ พ.ย. ๖๒ เวลา ๐๖:๐๐ น. ๒



๒๖ พ.ย. ๖๒ เวลา ๐๙:๐๐ น. ๓



๒๖ พ.ย. ๖๒ เวลา ๑๒:๐๐ น. ๔

ภาคเหนือ ภาคอีสาน ภาคกลาง ภาคตะวันออก อากาศเย็น ภาคใต้ ฝนยังคงต่อเนื่อง

ประเทศไทยภาคใต้อย่างคงมีฝนตกต่อเนื่อง สำหรับคลื่นลมอ่าวไทยตอนบนตั้งแต่จังหวัดชุมพรขึ้นมามีคลื่นสูงประมาณ ๒ เมตร ส่วนอ่าวไทยตอนล่างตั้งแต่จังหวัดสุราษฎร์ธานีลงไปมีคลื่นสูง ๒-๓ เมตร บริเวณที่มีฝนฟ้าคะนองมีคลื่นสูงมากกว่า ๓ เมตร ขอให้ประชาชนบริเวณชายฝั่งภาคใต้ฝั่งตะวันออกระวังอันตรายจากคลื่นที่พัดเข้าหาฝั่ง ส่วนชาวเรือควรเดินเรือด้วยความระมัดระวังและเรือเล็กบริเวณอ่าวไทยควรงดออกจากฝั่งจนถึงวันที่ ๓๐ พฤศจิกายน ๒๕๖๒ ขอให้ประชาชนบริเวณภาคใต้ฝั่งตะวันออก ระวังอันตรายจากฝนตกหนักและฝนที่ตกสะสม ซึ่งอาจทำให้เกิดน้ำท่วมฉับพลันและน้ำป่าไหลหลากได้สำหรับประเทศไทยตอนบนมีอากาศหนาวเย็นในตอนเช้า ในตอนกลางวันท้องฟ้าโปร่งเป็นส่วนมากและมีแสงแดดจัด โดยพื้นราบในภาคเหนือและภาคตะวันออกเฉียงเหนือมีอุณหภูมิต่ำสุด ๑๕-๒๑ องศาเซลเซียส ส่วนยอดดอยและยอดภูมีอากาศหนาวถึงหนาวจัด อุณหภูมิต่ำสุด ๕-๑๕ องศาเซลเซียส กับมีน้ำค้างแข็งบางพื้นที่ ขอให้ประชาชนดูแลรักษาสุขภาพเนื่องจากอากาศที่หนาวเย็นไว้ด้วย

พยากรณ์อากาศสำหรับประเทศไทยตั้งแต่เวลา ๐๖.๐๐ วันนี้ ถึง ๐๖.๐๐ วันพรุ่งนี้.

ภาคเหนือ บริเวณพื้นราบ อากาศเย็นในตอนเช้า อุณหภูมิต่ำสุด ๑๖-๒๐ องศาเซลเซียส อุณหภูมิสูงสุด ๓๑-๓๕ องศาเซลเซียส บริเวณยอดดอย มีอากาศหนาวถึงหนาวจัด อุณหภูมิต่ำสุด ๕-๑๒ องศาเซลเซียส กับมีน้ำค้างแข็งบางพื้นที่ ลมตะวันออกเฉียงเหนือ ความเร็ว ๑๐-๒๕ กม./ชม.

ภาคตะวันออกเฉียงเหนือ บริเวณพื้นราบ อากาศเย็นถึงหนาวในตอนเช้า อุณหภูมิต่ำสุด ๑๗-๒๒ องศาเซลเซียส อุณหภูมิสูงสุด ๓๒-๓๔ องศาเซลเซียส บริเวณยอดภู มีอากาศหนาว อุณหภูมิต่ำสุด ๙-๑๕ องศาเซลเซียส ลมตะวันออกเฉียงเหนือ ความเร็ว ๑๐-๒๐ กม./ชม.

ภาคกลาง อากาศเย็นในตอนเช้า อุณหภูมิต่ำสุด ๒๐-๒๓ องศาเซลเซียส อุณหภูมิสูงสุด ๓๒-๓๕ องศาเซลเซียส ลมตะวันออกเฉียงเหนือ ความเร็ว ๑๐-๒๕ กม./ชม.

ภาคตะวันออก อากาศเย็นในตอนเช้า อุณหภูมิต่ำสุด ๒๑-๒๕ องศาเซลเซียส อุณหภูมิสูงสุด ๓๔-๓๖ องศาเซลเซียส ลมตะวันออกเฉียงเหนือ ความเร็ว ๒๐-๓๕ กม./ชม. ทะเลมีคลื่นสูง ๑-๒ เมตร ห่างฝั่งคลื่นสูงประมาณ ๒ เมตร

ภาคใต้ (ฝั่งตะวันออก) มีเมฆเป็นส่วนมาก กับมีฝนฟ้าคะนอง ร้อยละ ๖๐ ของพื้นที่ ส่วนมากบริเวณจังหวัดสุราษฎร์ธานี นครศรีธรรมราช พัทลุง สงขลา ปัตตานี ยะลา และนราธิวาส อุณหภูมิต่ำสุด ๒๓-๒๖ องศาเซลเซียส อุณหภูมิสูงสุด ๒๙-๓๓ องศาเซลเซียส ตั้งแต่จังหวัดชุมพรขึ้นมา ลมตะวันออกเฉียงเหนือ ความเร็ว ๒๐-๓๕ กม./ชม. ทะเลมีคลื่นสูงประมาณ ๒ เมตร บริเวณที่มีฝนฟ้าคะนองคลื่นสูงมากกว่า ๒ เมตร ตั้งแต่จังหวัดสุราษฎร์ธานีลงไป ลมตะวันออกเฉียงเหนือ ความเร็ว ๒๐-๔๐ กม./ชม. ทะเลมีคลื่นสูง ๒-๓ เมตร บริเวณที่มีฝนฟ้าคะนองคลื่นสูงมากกว่า ๓ เมตร

ภาคใต้ (ฝั่งตะวันตก) มีเมฆเป็นส่วนมาก กับมีฝนฟ้าคะนอง ร้อยละ ๔๐ ของพื้นที่ ส่วนมากบริเวณจังหวัดระนอง กระบี่ ตรัง และสตูล อุณหภูมิต่ำสุด ๒๓-๒๔ องศาเซลเซียส อุณหภูมิสูงสุด ๓๒-๓๔ องศาเซลเซียส ลมตะวันออกเฉียงเหนือ ความเร็ว ๑๕-๓๕ กม./ชม. ทะเลมีคลื่นสูง ๑-๒ เมตร ห่างฝั่งคลื่นสูงประมาณ ๒ เมตร

กรุงเทพมหานครและปริมณฑล มีเมฆบางส่วน อุณหภูมิต่ำสุด ๒๓-๒๕ องศาเซลเซียส อุณหภูมิสูงสุด ๓๓-๓๖ องศาเซลเซียส ลมตะวันออกเฉียงเหนือ ความเร็ว ๑๐-๒๕ กม./ชม.

ภัยแล้งเริ่มแล้ว น้ำแห้งขอุดเกษตรกรเตรียมรับผลกระทบ

เมื่อเวลา ๐๘.๓๐ น. วันที่ ๒๖ พฤศจิกายน ๒๕๖๒ ผู้สื่อข่าวได้สำรวจภัยแล้งที่อำเภอหนองเสือ พบว่าบริเวณคลองเก่าตลอดทั้งคลองมีน้ำแห้งขอด ชาวบ้านเดือดร้อนจากวิกฤตภัยแล้งคุกคามอย่างหนัก บางจุดเดินข้ามฝั่งได้ส่งผลให้เกษตรกรในพื้นที่เริ่มเกิดปัญหาขาดแคลนน้ำที่จะใช้หล่อเลี้ยงพืชผลทางการเกษตร

จากการสอบถามนายทวี อ่อนยิ้ม กำนันหมู่ ๑ ตำบลบึงบอน อำเภอหนองเสือ จังหวัดปทุมธานี กล่าวว่า ปลุกข้าว ๔๐ ไร่ กล้วย ๒๕ ไร่ และเลี้ยงปลาตุกและปลาเกล็ด ๑๐๐ ไร่ สภาพน้ำภายในคลองเก่าขณะนี้แย่มากที่สุด สังเกตได้



ว่าปีนี้ น้ำจะแล้งเร็วกว่าปีที่ผ่านมา โดยปีที่ผ่านมา น้ำจะแล้งช่วงเดือนมกราคมและกุมภาพันธ์ แต่ปีนี้เดือนพฤศจิกายน ก็เริ่มแล้งแล้ว โดยธรรมชาติแล้วน้ำจะมาได้จากคลองระพีพัฒน์และคลองรังสิตประยูรศักดิ์ ซึ่งทั้ง ๒ คลองนี้น้ำน้อยจึงไหลเข้าคลองเก่าไม่ได้ ช่วงเข้าระดับน้ำจะสูงขึ้นหน่อย และช่วงสายๆ เกษตรกรต่างตั้งเครื่องสูบน้ำ น้ำภายในคลองก็จะแห้งอย่างที่เห็น ก็หนักใจแต่ก็รู้อย่างไรกับสภาพแบบนี้

ด้านนายเทียน คล้ายนุช อดีตผู้ใหญ่บ้านหมู่ที่ ๒ ตำบลบึงบอน อำเภอหนองเสือ จังหวัดปทุมธานี กล่าวว่า ปลุกป่าลุ่ม ๓๐ ไร่ เคยได้ไปรวมประชุมกับเจ้าหน้าที่ชลประทาน เขาก็พูดว่าน้ำในเขื่อนไม่มี เราซึ่งเป็นเกษตรกรได้เพียงแต่ฟัง ก็สงสัยว่าเมื่อมีน้ำในเขื่อนแล้วทำไมไม่เก็บไว้ สภาพน้ำภายในคลองเก่า น้ำได้เริ่มลดระดับจะแห้งขอเดสแบบนี้มา ๒ อาทิตย์แล้ว ปีนี้เมื่อวันลอยกระทงชาวบ้านต่างบ่นว่า งานประเพณีไทยแท้ๆ น้ำกลับไม่มีลอยกระทง จึงอยากให้องค์กรที่เกี่ยวข้องบริหารจัดการน้ำเพื่อช่วยเหลือเกษตรกร

ชวานาสุรินทร์หันปลูกถั่วฝักยาวพีชน้ำน้อยรับฤดูแล้ง

ชวานาตำบลเทพรักษาทำเกษตรผสมผสานแบบพอเพียง ใช้พื้นที่ไม่ถึงไร่ ปลูกพีชน้ำน้อย สร้างรายได้งาม ที่หมู่ ๓ ต.เทพรักษา อ.สังขะ จ.สุรินทร์ มีชาวบ้านหันมาปลูกพีชใช้น้ำน้อย เต็มพื้นที่กว้างพอประมาณ จึงจอดรถลงไปสอบถามเจ้าของบ้าน พบกับนายอดิศร สุขอุ้ม อายุ ๖๒ ปีอยู่บ้านเลขที่ ๗ บ้านอามุย ซึ่งเป็นเจ้าของที่แปลงดังกล่าว เล่าให้ฟังว่า หลังเสร็จฤดูทำนาทำไร่ พื้นที่แถวนี้อยู่นอกเขตชลประทาน ไม่มีน้ำจะทำนาปรังหรือปลูกพีชฝักอย่างอื่น ชาวบ้านอามุยหลายคนพากันหันมาปลูกพีชใช้น้ำน้อย ไร่เก็บขายเป็นอาชีพเสริม ทำให้มีรายได้เพิ่มขึ้นกัน

นายอดิศร สุขอุ้ม เล่าต่อไปว่า การปลูกถั่วฝักยาว ฝักทองและบวบปลูกง่าย โตเร็ว ตั้งแต่เริ่มปลูกใช้เวลา ๔๕ วัน ก็เริ่มเก็บผลผลิตส่งขายได้แล้วน้ำไม่ต้องให้มาก หลายๆ วันให้ครั้งหนึ่ง โดยวิธีใช้น้ำทางร่องเพื่อควบคุมความชื้นในดิน ใช้ฮอร์โมนฉีดพ่นอย่างเดียว หลังจากถั่วฝักยาวเริ่มให้ผลผลิตแล้วจะเก็บต่อไปเรื่อยๆ นานเดือนกว่าๆ จึงหมด อยู่กับการดูแลจัดการและวิธีการเก็บเกี่ยวผลผลิตแล้วปลูกใหม่ ทุกวันนี้ถั่วฝักยาวเริ่มติดออกออกผลขายมีรายได้เฉลี่ยวันละ ๕๐๐ - ๑,๐๐๐ บาท

นายอดิศร กล่าวเพิ่มเติมว่า ตนมีที่ดินน้ำไม่ท่วมแต่เดิมได้ปลูกยางพาราเป็นพีชเชิงเดี่ยว รายได้ไม่มั่นคงยามที่เศรษฐกิจตกต่ำแบบนี้ ทำให้ราคาพีชผลการเกษตรทุกอย่างไม่ดีเท่าที่ควร ตนจึงได้ตัดต้นยางทิ้งแล้วหันมาทำเกษตรผสมผสาน แบ่งเป็นพื้นที่สระเลี้ยงปลาจำนวน ๕ บ่อ ที่ไว้ปลูกข้าวจำนวน ๓ แปลง ส่วนที่เหลือเนื้อที่ ๑ งาน โดยแบ่งเป็นถั่วฝักยาว จำนวน ๑๐ แปลง ฝักทองและบวบ อย่างละแปลง ประมาณ ๑๐๐ ต้น ปลูกรุ่นหนึ่งเก็บได้ตลอดเดือนก็มีรายได้ดีพอสมควร การจะปลูกพีชน้ำน้อยเริ่มตั้งแต่เตรียมดิน ปรับให้เรียบ หาไม้ไผ่และตาข่ายมาทำค้ำยาวต่อกันไปจนเต็มพื้นที่ที่จะปลูก ซื้อเมล็ดพันธุ์มาจากร้านค้าอุปกรณ์การเกษตร ตนปลูก ๑ งาน ใช้เมล็ดพันธุ์ไม่ถึง ๑ กระป๋อง ถือว่าต้นทุนไม่สูงมากนัก เมื่อหักกลับต้นทุนสามารถสร้างรายได้ให้กับครอบครัวในช่วงว่างงานได้เป็นอย่างดี