



รายงานการเฝ้าระวังติดตามสถานการณ์น้ำและความช่วยเหลือ กระทรวงทรัพยากรธรรมชาติและสิ่งแวดล้อม



ศูนย์ป้องกันวิกฤติน้ำ กรมทรัพยากรน้ำ กระทรวงทรัพยากรธรรมชาติและสิ่งแวดล้อม

โทรศัพท์ ๐ ๒๒๗๑ ๖๐๐๐ ต่อ ๖๔๔๕ โทรสาร ๐ ๒๒๗๘ ๖๖๒๕ http://www.dwr.go.th ID Line : mekhalawoc Email : mekhala@dwr.mail.go.th

รายงานฉบับที่ ๒๑๖/๒๕๖๒

เวลา ๐๘.๐๐ น.

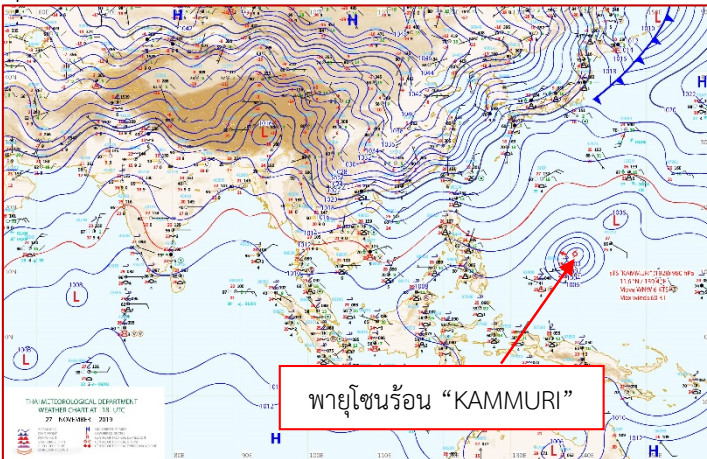
วันที่ ๒๘ พฤศจิกายน ๒๕๖๒

เรียน รว.ทส. เลขานุการ รว.ทส. ที่ปรึกษา รว.ทส. ปกท.ทส. รอง ปกท.ทส. อทน. รอง อทน. และหน่วยงานที่เกี่ยวข้อง

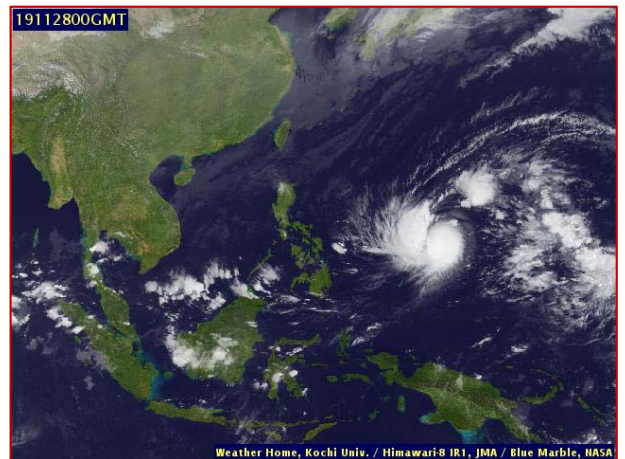
๑. สภาวะอากาศ เวลา ๐๖.๐๐ น. (กรมอุตุนิยมวิทยา)

พยากรณ์อากาศ ๒๔ ชั่วโมงข้างหน้า ภาคใต้ยังคงมีฝนตกต่อเนื่อง และมีฝนตกหนักบางพื้นที่ สำหรับคลื่นลมบริเวณอ่าวไทยตอนบนตั้งแต่จังหวัดชุมพรขึ้นมามีคลื่นสูงประมาณ ๒ เมตร ส่วนอ่าวไทยตอนล่างตั้งแต่จังหวัดสุราษฎร์ธานีลงไปมีคลื่นสูง ๒-๓ เมตร บริเวณที่มีฝนฟ้าคะนองมีคลื่นสูงมากกว่า ๓ เมตร ขอให้ประชาชนบริเวณชายฝั่งภาคใต้ฝั่งตะวันออก ระวังอันตรายจากคลื่นที่พัดเข้าหาฝั่ง ส่วนชาวเรือควรเดินเรือด้วยความระมัดระวังและเรือเล็กบริเวณอ่าวไทยควรงดออกจากฝั่งจนถึงวันที่ ๓๐ พฤศจิกายน ๒๕๖๒ ขอให้ประชาชนบริเวณภาคใต้ฝั่งตะวันออก ระวังอันตรายจากฝนตกหนักและฝนที่ตกสะสม ซึ่งอาจทำให้เกิดน้ำท่วมฉับพลันและน้ำป่าไหลหลากได้

สำหรับประเทศไทยตอนบนมีอากาศหนาวเย็นในตอนเช้า ในตอนกลางวันท้องฟ้าโปร่งเป็นส่วนมากและมีแสงแดดจัด โดยพื้นราบในภาคเหนือและภาคตะวันออกเฉียงเหนือมีอุณหภูมิต่ำสุด ๑๖-๒๑ องศาเซลเซียส ส่วนยอดดอยและยอดภูมีอากาศหนาวถึงหนาวจัด อุณหภูมิต่ำสุด ๔-๑๕ องศาเซลเซียส กบมีน้ำค้างแข็งบางพื้นที่ ขอให้ประชาชนดูแลสุขภาพเนื่องจากอากาศที่หนาวเย็นไว้ด้วย

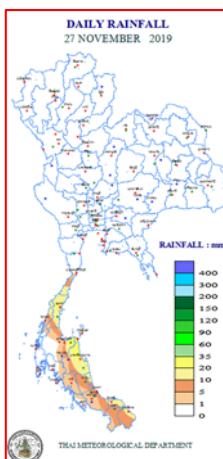


แผนที่อากาศ วันที่ ๒๘ พ.ย. ๒๕๖๒ เวลา ๐๑.๐๐ น.



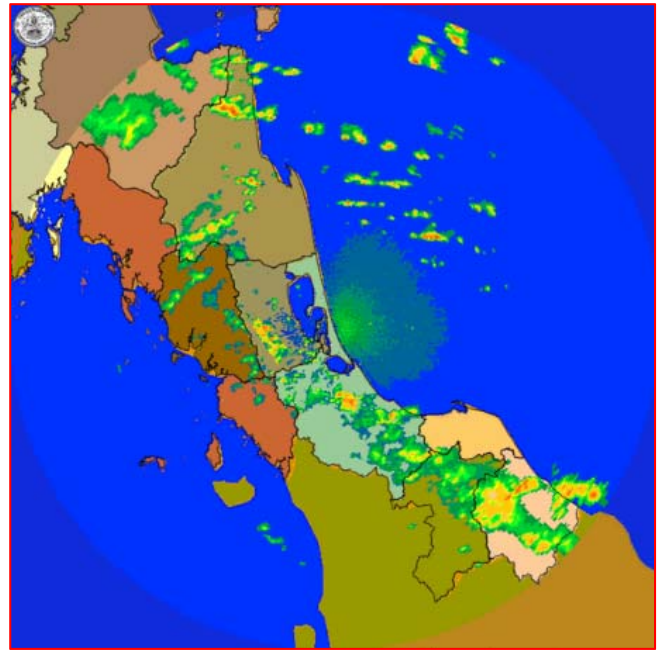
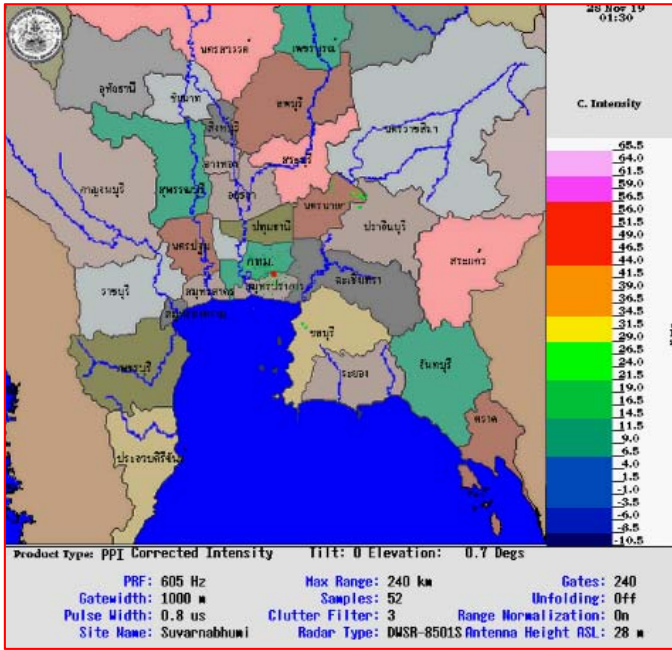
ภาพถ่ายดาวเทียม วันที่ ๒๘ พ.ย. ๒๕๖๒ เวลา ๐๗.๐๐ น.

๒. ปริมาณฝนสะสม ณ เวลา ๐๗.๐๐ น. (เมื่อวาน) - ๐๗.๐๐ น. (วันนี้) (กรมอุตุนิยมวิทยา)



| จุดตรวจวัด | ปริมาณฝน (มม.) |
|---------------------------|----------------|
| จ.สุราษฎร์ธานี (สภข.) | ๓๒.๓ |
| จ.สุราษฎร์ธานี (เกาะสมุย) | ๒๖.๙ |
| จ.นครศรีธรรมราช | ๒๕.๙ |
| จ.นครศรีธรรมราช (สภข.) | ๑๘.๓ |
| จ.ปัตตานี | ๑๓ |
| จ.พัทลุง (สภข.) | ๘.๕ |
| จ.นครศรีธรรมราช (ฉวาง) | ๔.๑ |

๓. เรดาร์ตรวจอากาศ ณ วันที่ ๒๘ พฤศจิกายน ๒๕๖๒ (กรมอุตุนิยมวิทยา)



สถานีสุวรรณภูมิ เวลา ๐๘.๓๐ น.

สถานีสีติงพระ จ.สงขลา เวลา ๐๘.๔๕ น.

จากเรดาร์ตรวจอากาศจะพบว่ามีกลุ่มเมฆฝนกระจายบริเวณภาคใต้ของประเทศไทย

๔. สถานการณ์น้ำในแหล่งเก็บกักน้ำ ณ วันที่ ๒๗ พฤศจิกายน ๒๕๖๒ (กรมชลประทาน กรมทรัพยากรน้ำ และ สททช.)

๔.๑ สภาพน้ำในอ่างเก็บน้ำขนาดใหญ่ปริมาตรน้ำในอ่างฯ ๔๖,๒๓๓ ล้าน ลบ.ม. คิดเป็นร้อยละ ๖๕ (ปริมาตรน้ำใช้การได้ ๒๒,๗๒๖ ล้าน ลบ.ม. คิดเป็นร้อยละ ๔๘) ปริมาตรน้ำในอ่างฯ เทียบกับปี ๒๕๖๑ (๕๖,๘๒๖ ล้าน ลบ.ม. คิดเป็นร้อยละ ๘๐) น้อยกว่าปี ๒๕๖๑ จำนวน ๑๐,๕๙๓ ล้าน ลบ.ม. ปริมาณน้ำไหลลงอ่างฯ จำนวน ๒๘.๓๔ ล้าน ลบ.ม. ปริมาณน้ำระบายจำนวน ๗๔.๓๗ ล้าน ลบ.ม. สามารถรับน้ำได้อีก ๒๔,๖๙๓ ล้าน ลบ.ม.

| อ่างเก็บน้ำ | ปริมาตรน้ำในอ่าง | | ปริมาตรน้ำใช้การได้ | | ปริมาตรน้ำไหลลงอ่าง | | ปริมาตรน้ำระบาย | | ปริมาตรน้ำรับได้อีก (ล้าน ม. ^๓) (ความจุที่ รนส.- ปริมาตรน้ำ ปัจจุบัน) |
|---------------------|---------------------------------|--------------|---------------------------------|-------------|--------------------------------|----------------------------------|--------------------------------|----------------------------------|---|
| | ปริมาตร (ล้าน ม. ^๓) | % น้ำเก็บกัก | ปริมาตร (ล้าน ม. ^๓) | % น้ำใช้การ | วันนี้ (ล้าน ม. ^๓) | เมื่อวาน (ล้าน ม. ^๓) | วันนี้ (ล้าน ม. ^๓) | เมื่อวาน (ล้าน ม. ^๓) | |
| ๑. ภูมิพล | ๕,๘๑๓ | ๔๓ | ๒,๐๑๓ | ๒๑ | ๒.๐๑ | ๖.๘๔ | ๘.๐๐ | ๘.๐๐ | ๗,๖๔๙ |
| ๒. สิริกิติ์ | ๕,๑๐๘ | ๕๔ | ๒,๒๕๘ | ๓๔ | ๖.๐๐ | ๔.๑๐ | ๑๓.๐๐ | ๑๓.๐๑ | ๕,๔๐๐ |
| ๓. จุฬารัตน์ | ๔๗ | ๒๙ | ๑๐ | ๘ | ๐.๑๐ | ๐.๐๘ | ๐.๔๖ | ๐.๕๕ | ๑๓๔ |
| ๔. อุดรรัตน์ | ๕๔๖ | ๒๒ | -๓๕ | -๒ | ๐.๑๕ | ๐.๑๕ | ๐.๖๖ | ๐.๖๖ | ๔,๐๙๔ |
| ๕. ลำปาว | ๑,๕๕๔ | ๗๘ | ๑,๔๕๔ | ๗๗ | ๐.๐๐ | ๑.๕๓ | ๒.๗๐ | ๑.๕๓ | ๘๙๖ |
| ๖. สิรินคร | ๑,๘๒๖ | ๙๓ | ๙๙๔ | ๘๘ | ๐.๙๑ | ๐.๙๑ | ๐.๐๐ | ๐.๐๐ | ๑๔๐ |
| ๗. ป่าสักชลสิทธิ์ | ๓๑๔ | ๓๓ | ๓๑๑ | ๓๒ | ๐.๕๓ | ๐.๐๐ | ๐.๒๐ | ๐.๒๐ | ๖๔๖ |
| ๘. ศรีนครินทร์ | ๑๕,๓๕๐ | ๘๗ | ๕,๐๘๕ | ๖๘ | ๖.๓๙ | ๓.๔๔ | ๑๕.๐๙ | ๑๕.๐๑ | ๓,๔๒๐ |
| ๙. วชิราลงกรณ์ | ๗,๔๔๒ | ๘๔ | ๔,๔๓๐ | ๗๖ | ๕.๒๗ | ๑.๗๕ | ๑๕.๐๑ | ๑๕.๐๒ | ๓,๕๕๘ |
| ๑๐. ชุนด่านปราการชล | ๑๙๓ | ๘๖ | ๑๘๙ | ๘๖ | ๐.๐๓ | ๐.๒๓ | ๐.๘๕ | ๐.๘๕ | ๓๒ |
| ๑๑. รัชชประภา | ๓,๘๓๘ | ๖๘ | ๒,๔๘๖ | ๕๘ | ๐.๘๘ | ๒.๔๐ | ๖.๒๘ | ๔.๙๔ | ๒,๓๐๖ |
| ๑๒. บางหลวง | ๘๙๗ | ๖๒ | ๖๒๐ | ๕๓ | ๓.๐๕ | ๔.๒๘ | ๕.๐๒ | ๔.๙๘ | ๖๙๓ |

๔.๒ อ่างเก็บน้ำขนาดกลาง ๓๕๐ แห่ง มีปริมาณน้ำ ๓,๒๗๐ ล้าน ลบ.ม. (๖๐%) ปริมาณน้ำใช้การ ๒,๙๔๘ ล้าน ลบ.ม. (๕๙%)

๔.๓ แหล่งน้ำธรรมชาติขนาดใหญ่ ๖ แห่ง มีปริมาณน้ำรวม ๓๙๖.๖๔ ล้าน ลบ.ม. (๗๗%)

๔.๔ แหล่งน้ำธรรมชาติขนาดเล็ก ๑๔๑,๐๙๗ แห่ง มีปริมาณน้ำรวม ๒,๓๔๒ ล้าน ลบ.ม.

๕. สถานการณ์น้ำในประเทศ ณ วันที่ ๒๕ - ๒๘ พฤศจิกายน ๒๕๖๒ (กรมชลประทาน)

| สถานี | แม่น้ำ | อำเภอ | จังหวัด | ระดับตลิ่ง (ม.รทก.) | ระดับน้ำ (ม.รทก.) | | | | แนวโน้ม | เปรียบเทียบระดับตลิ่ง |
|-------|-------------|-------------|---------------|---------------------|-------------------|---------|---------|----------|-----------|-----------------------|
| | | | | | จันทร์ | อังคาร | พุธ | พฤหัสบดี | | |
| | | | | | ๒๕ พ.ย. | ๒๖ พ.ย. | ๒๗ พ.ย. | ๒๘ พ.ย. | | |
| P.๑ | ปิง | เมือง | เชียงใหม่ | ๓.๗๐ | ๑.๒๘ | ๑.๒๖ | ๑.๓๐ | ๑.๒๓ | ลดลง | -๒.๔๗ |
| W.๑C | วัง | เมือง | ลำปาง | ๕.๒๐ | -๐.๕๙ | -๐.๕๙ | -๐.๖๐ | -๐.๕๘ | เพิ่มขึ้น | -๕.๗๘ |
| Y.๑๖ | ยม | บางระกำ | พิษณุโลก | ๗.๓๐ | ๑.๓๗ | ๑.๓๗ | ๑.๓๗ | ๑.๓๗ | ทรงตัว | -๕.๙๓ |
| N.๗A | น่าน | เมือง | พิจิตร | ๙.๘๗ | ๒.๐๕ | ๑.๙๓ | ๑.๙๔ | ๑.๙๖ | เพิ่มขึ้น | -๗.๙๑ |
| C.๒ | เจ้าพระยา | เมือง | นครสวรรค์ | ๒๖.๒๐ | ๑๗.๕๕ | ๑๗.๕๕ | ๑๗.๕๔ | ๑๗.๕๐ | ลดลง | -๘.๗๐ |
| C.๑๓ | เจ้าพระยา | สรรพยา | ชัยนาท | ๑๖.๓๔ | ๕.๕๑ | ๕.๕๑ | ๕.๕๑ | ๕.๕๑ | ทรงตัว | -๑๐.๘๓ |
| M.๖A | มูล | สตึก | บุรีรัมย์ | ๖.๐๐ | ๐.๕๒ | ๐.๓๘ | ๐.๒๕ | ๐.๑๖ | ลดลง | -๕.๘๔ |
| M.๗ | มูล | เมือง | อุบลราชธานี | ๗.๐๐ | ๒.๗๘ | ๒.๘๒ | ๒.๘๓ | ๒.๘๒ | ลดลง | -๔.๑๘ |
| M.๑๙๑ | ลำตะคอง | เมือง | นครราชสีมา | ๓.๐๐ | ๐.๗๑ | ๐.๙๑ | ๐.๙๐ | ๐.๙๑ | เพิ่มขึ้น | -๒.๐๙ |
| M.๖๙ | ลำเซบก | ตระการพืชผล | อุบลราชธานี | ๗.๓๐ | ๕.๔๙ | ๕.๔๙ | ๕.๔๘ | ๕.๔๘ | ทรงตัว | -๑.๘๒ |
| X.๖๔ | คลองท่าแซะ | ท่าแซะ | ชุมพร | ๑๗.๑๓ | ๘.๓๗ | ๘.๖๗ | ๘.๑๓ | ๘.๑๒ | ลดลง | -๙.๐๑ |
| X.๑๔๙ | คลองกลาย | นบพิตำ | นครศรีธรรมราช | ๓๓.๙๖ | ๒๘.๒๘ | ๒๘.๔๐ | ๒๘.๖๑ | ๒๘.๗๗ | เพิ่มขึ้น | -๕.๑๙ |
| X.๒๗๔ | แม่น้ำโก-ลก | แว้ง | นราธิวาส | ๒๔.๑๘ | ๑๘.๙๒ | ๑๙.๔๒ | ๑๙.๐๙ | ๑๙.๒๑ | เพิ่มขึ้น | -๔.๙๗ |
| X.๓๗A | แม่น้ำตาปี | พระแสง | สุราษฎร์ธานี | ๑๑.๗๐ | ๗.๔๘ | ๖.๙๑ | ๖.๕๖ | ๖.๓๔ | ลดลง | -๕.๓๖ |

*** ยังไม่ได้รับรายงาน

๖. สถานการณ์น้ำในพื้นที่ลุ่มน้ำโขง ณ วันที่ ๒๘ พฤศจิกายน ๒๕๖๒ (Mekong River Commission (MRC))

| สถานี | ระดับอ้างอิง (ม.รทก.) | ระดับตลิ่ง (ม.) | ระดับน้ำ (ม.) | | | | | เปรียบเทียบระดับตลิ่ง (ม.) | ผลต่างของระดับน้ำ (ม.) | | แนวโน้ม |
|--------------------------|-----------------------|-----------------|---------------|---------|---------|---------|---------|----------------------------|------------------------|----------------|-----------|
| | | | ๒๔ พ.ย. | ๒๕ พ.ย. | ๒๖ พ.ย. | ๒๗ พ.ย. | ๒๘ พ.ย. | | ๓ วัน ย้อนหลัง | ๕ วัน ย้อนหลัง | |
| อ.เชียงแสน จ.เชียงราย | ๓๕๗.๑๑๐ | ๑๒.๘๐ | ๒.๕๐ | ๒.๓๔ | ๒.๒๕ | ๒.๒๙ | ๒.๓๔ | -๑๐.๔๖ | ๐.๐๙ | -๐.๑๖ | เพิ่มขึ้น |
| อ.เชียงคาน จ.เลย | ๑๙๔.๑๑๘ | ๑๖.๐๐ | ๓.๙๔ | ๔.๑๒ | ๔.๑๔ | ๔.๐๘ | ๔.๒๙ | -๑๑.๗๑ | ๐.๑๕ | ๐.๓๕ | เพิ่มขึ้น |
| อ.เมือง จ.หนองคาย | ๑๕๓.๖๔๘ | ๑๒.๒๐ | ๑.๐๕ | ๑.๑๐ | ๑.๒๑ | ๑.๓๓ | ๑.๓๐ | -๑๐.๙ | ๐.๐๙ | ๐.๒๕ | ลดลง |
| อ.เมือง จ.นครพนม | ๑๓๒.๖๘๐ | ๑๒.๐๐ | ๐.๘๒ | ๐.๘๓ | ๐.๘๒ | ๐.๗๙ | ๐.๘๐ | -๑๑.๒ | -๐.๐๒ | -๐.๐๒ | เพิ่มขึ้น |
| อ.เมือง จ.มุกดาหาร | ๑๒๔.๒๑๙ | ๑๒.๕๐ | ๑.๓๘ | ๑.๓๘ | ๑.๔๐ | ๑.๕๐ | ๑.๔๙ | -๑๑.๐๑ | ๐.๐๙ | ๐.๑๑ | ลดลง |
| อ.โขงเจียม จ.อุบลราชธานี | ๘๙.๐๓๐ | ๑๔.๕๐ | ๑.๙๒ | ๑.๙๐ | ๑.๘๙ | ๑.๙๒ | ๑.๙๗ | -๑๒.๕๓ | ๐.๐๘ | ๐.๐๕ | เพิ่มขึ้น |

*** ไม่มีสถานการณ์

๖. สถานการณ์เตือนภัย Early Warning ณ วันที่ ๒๘ พฤศจิกายน ๒๕๖๒ (กรมทรัพยากรน้ำ)

[เวลา ๑๕.๐๐ น. (เมื่อวาน) - ๐๘.๐๐ น. (วันนี้)]

| การแจ้งเตือน | สถานี | การแจ้งเตือน |
|--------------------------|-------|--------------|
| เตือนสีแดง (อพยพ) | - | - |
| เตือนสีเหลือง (เตือนภัย) | - | - |
| เตือนสีเขียว (เฝ้าระวัง) | - | - |

***ไม่มีสถานการณ์

๗. พื้นที่ติดตามและเฝ้าระวังสถานการณ์ธรณีพิบัติภัย ณ วันที่ ๒๘ พฤศจิกายน ๒๕๖๒ (กรมทรัพยากรธรณี)

เนื่องจากในพื้นที่เสี่ยงภัยดินถล่ม มีปริมาณน้ำฝนไม่ถึงเกณฑ์การเฝ้าระวัง ประกอบกับบางพื้นที่ไม่มีฝนตก จึงไม่มีพื้นที่ติดตามสถานการณ์พิบัติภัยดินถล่มและน้ำป่าไหลหลาก

๘. เหตุการณ์วิกฤตน้ำปัจจุบัน ณ วันที่ ๒๘ พฤศจิกายน ๒๕๖๒ [เวลา ๑๕.๐๐ น. (เมื่อวาน) - ๐๘.๐๐ น. (วันนี้)]

ไม่มีสถานการณ์

๙. สถานการณ์ภาวะน้ำท่วม และสถานการณ์ฝนแล้ง/ฝนทิ้งช่วง ณ วันที่ ๒๗ พฤศจิกายน ๒๕๖๒ (กรมป้องกันและบรรเทาสาธารณภัย)

สถานการณ์สาธารณภัย

จากอิทธิพลพายุโซนร้อน "โพดุล" และอิทธิพลพายุโซนร้อน "คาลกิณี" ประกอบกับมรสุมตะวันตกเฉียงใต้พัดปกคลุมทะเลอันดามัน ภาคใต้ และอ่าวไทยมีกำลังแรงมีผลกระทบ ตั้งแต่วันที่ ๒๙ ส.ค. - ๑๖ ต.ค. ๒๕๖๒ ทำให้เกิดน้ำท่วมฉับพลัน น้ำป่าไหลหลาก ดินสไลด์ และวาตภัย ในพื้นที่ ๓๒ จังหวัด บ้านเรือนประชาชนได้รับความเสียหาย ๓๗,๐๕๕ หลัง มีผู้เสียชีวิต ๔๑ ราย

กองบัญชาการป้องกันและบรรเทาสาธารณภัยแห่งชาติ ได้ประกาศลดระดับการจัดการสาธารณภัยในพื้นที่จังหวัดอุบลราชธานี ยโสธร ศรีสะเกษ และ จ.ร้อยเอ็ด โดยปัจจุบันสถานการณ์ในพื้นที่ ๓๒ จังหวัด ได้คลี่คลาย และเข้าสู่ช่วงของการฟื้นฟู เพื่อปรับสภาพการดำรงชีพ ระบบสาธารณสุขภาค และความเป็นอยู่ของประชาชนที่ประสบภัยให้กลับสู่ภาวะปกติ ทั้งนี้ ในส่วนของประชาชนที่พักอาศัยตามศูนย์พักพิงต่างๆ นั้น สามารถส่งกลับและปิดศูนย์พักพิงแล้วในทุกจุด

ทั้งนี้กองบัญชาการป้องกันและบรรเทาสาธารณภัยแห่งชาติจะยังคงดำรงการกำกับ ติดตาม ประสาน และสนับสนุนการปฏิบัติงานของจังหวัดอย่างต่อเนื่อง ให้เป็นไปตามระเบียบ กฎหมาย และแผนว่าด้วยการป้องกันและบรรเทาสาธารณภัย เพื่อเร่งฟื้นฟูให้ประชาชนสามารถใช้ชีวิตได้ตามปกติโดยเร็ว

๑๐. การคาดหมายลักษณะอากาศ ๗ วันข้างหน้า (ระหว่างวันที่ ๒๗ พฤศจิกายน - ๓ ธันวาคม ๒๕๖๒)

ในช่วงวันที่ ๒๗ - ๓๐ พ.ย. ๖๒ พื้นราบบริเวณประเทศไทยตอนบน มีอากาศเย็นและมีหมอกบางในตอนเช้า โดยเฉพาะบริเวณพื้นราบในภาคเหนือและภาคตะวันออกเฉียงเหนือมีอากาศเย็นมากกว่าภาคอื่นๆ ส่วนบริเวณยอดดอยและยอดภูมีอากาศหนาวถึงหนาวจัด

ในช่วงวันที่ ๑ - ๓ ธ.ค. ๖๒ บริเวณประเทศไทยตอนบน อากาศหนาวเย็นลง โดยเฉพาะทางภาคตะวันออกเฉียงเหนือ อุณหภูมิจะลดลงอีก ๒-๕ องศาเซลเซียส

สำหรับภาคใต้ในช่วงวันที่ ๒๗ พ.ย. - ๓ ธ.ค. ๖๒ มีฝนตกต่อเนื่องกับมีฝนตกหนักถึงมีฝนตกหนักมากบางแห่ง โดยเฉพาะตั้งแต่จังหวัดสุราษฎร์ธานีลงไป ส่วนคลื่นลมในอ่าวไทยตอนล่างมีคลื่นสูง ๒-๓ เมตร

ความช่วยเหลือด้านการป้องกันและบรรเทาภาวะวิกฤติน้ำ
กระทรวงทรัพยากรธรรมชาติและสิ่งแวดล้อม
วันที่ ๒๗ พฤศจิกายน ๒๕๖๒

๑. กรม ทรัพยากรน้ำ สำนักงาน ทรัพยากรน้ำภาค ๙
๒. กิจกรรมที่ดำเนินการ ติดตั้งเครื่องสูบน้ำ ขนาด ๘ นิ้ว จำนวน ๑ เครื่อง ในพื้นที่บ้านน้ำโค้ง หมู่ ๓ ตำบลร้องเข็ม อำเภอร่องขวาง จังหวัดแพร่ โดยสูบน้ำจากลำน้ำแม่คำมี ส่งไปยังคลองส่งน้ำสาธารณะ เพื่อช่วยเหลือราษฎรใช้ในการอุปโภค บริโภค
๓. ประโยชน์ที่ได้รับ ปริมาณสูบน้ำ _____ - _____ ลบ.ม. พื้นที่การเกษตร _____ ไร่
_____ ๑๕๐ _____ ครัวเรือน _____ ๔๕๐ _____ คน



จึงเรียนมาเพื่อโปรดทราบ

นายภาดล ถาวรภุชรัตน์
อธิบดีกรมทรัพยากรน้ำ