



รายงานสถานการณ์น้ำ
ศูนย์ป้องกันวิกฤติน้ำ กรมทรัพยากรน้ำ
วันศุกร์ ที่ ๒๙ พฤศจิกายน ๒๕๖๒

สภาวะอากาศ ประเทศไทยภาคใต้ยังคงมีฝนตกต่อเนื่อง และมีฝนตกหนักบางพื้นที่ สำหรับคลื่นลมบริเวณอ่าวไทยตอนบนตั้งแต่จังหวัดชุมพร ขึ้นมามีคลื่นสูงประมาณ ๒ เมตร ส่วนอ่าวไทยตอนล่างตั้งแต่จังหวัดสุราษฎร์ธานีลงไปมีคลื่นสูง ๒-๓ เมตร บริเวณที่มีฝนฟ้าคะนองมีคลื่นสูงมากกว่า ๓ เมตร ขอให้ประชาชนบริเวณชายฝั่งภาคใต้ฝั่งตะวันออกระวังอันตรายจากคลื่นที่พัดเข้าหาฝั่ง ส่วนชาวเรือควรเดินเรือด้วยความระมัดระวังและเรือเล็กบริเวณอ่าวไทยควรงดออกจากฝั่งจนถึงวันที่ ๓๐ พฤศจิกายน ๒๕๖๒ ขอให้ประชาชนบริเวณภาคใต้ฝั่งตะวันออก ระวังอันตรายจากฝนตกหนักและฝนที่ตกสะสม ซึ่งอาจทำให้เกิดน้ำท่วมฉับพลันและน้ำป่าไหลหลากได้ สำหรับประเทศไทยตอนบนมีอากาศหนาวเย็นในตอนเช้า ในตอนกลางวันท้องฟ้าโปร่งเป็นส่วนมากและมีแสงแดดจัดโดยพื้นราบใน ภาคเหนือและภาคตะวันออกเฉียงเหนือ มีอุณหภูมิต่ำสุด ๑๖-๒๑ องศาเซลเซียส ส่วนยอดดอยและยอดภูมีอากาศหนาวถึงหนาวจัด อุณหภูมิต่ำสุด ๔-๑๕ องศาเซลเซียส กับมีน้ำค้างแข็งบางพื้นที่ ขอให้ประชาชนดูแลสุขภาพเนื่องจากอากาศที่หนาวเย็นไว้ด้วย



สถานการณ์น้ำ

กรมอุตุนิยมวิทยา เผยภาคเหนือ ภาคอีสานอากาศเย็น ใต้ฝั่งตะวันออกระวังฝนตกหนัก

นครราชสีมา แม่น้ำยมวิกฤตหนัก แห่งขอตจนเห็นผืนทราย เดินข้ามได้ เนื่องจากไม่มีเขื่อนกักเก็บน้ำ

นครราชสีมา หวั่นภัยแล้งโคราชลูกหลานหนัก ทำไม้ตั้งรังในสถานีวิจัยสิ่งแวดล้อม สะแกราชตายเพิ่ม

(หมายเหตุ ข้อมูลข่าวจาก เดลินิวส์/มติชนออนไลน์)

สถานการณ์น้ำต่างประเทศ

สถานการณ์น้ำ

ระดับน้ำในแม่น้ำโขง : MRC: Mekong River Commission ณ วันที่ ๒๘ พฤศจิกายน ๒๕๖๒

สถานี	ระดับตลิ่ง (ม.)	ระดับน้ำ ๒๗ พ.ย. ๖๒	ระดับน้ำ ๒๘ พ.ย. ๖๒	+สูงกว่าตลิ่ง -ต่ำกว่าตลิ่ง(ม.)	แนวโน้ม
อ.เชียงแสน จ.เชียงราย	๑๒.๘๐	๒.๒๙	๒.๓๔	-๑๐.๔๖	เพิ่มขึ้น
อ.เชียงคาน จ.เลย	๑๖.๐๐	๔.๐๘	๔.๒๙	-๑๑.๗๑	เพิ่มขึ้น
อ.เมือง จ.หนองคาย	๑๒.๒๐	๑.๓๓	๑.๓๐	-๑๐.๙	ลดลง
อ.เมือง จ.นครพนม	๑๒.๐๐	๐.๗๙	๐.๘๐	-๑๑.๒	เพิ่มขึ้น
อ.เมือง จ.มุกดาหาร	๑๒.๕๐	๑.๕๐	๑.๕๙	-๑๑.๐๑	ลดลง
อ.โขงเจียม จ.อุบลราชธานี	๑๔.๕๐	๑.๙๒	๑.๙๗	-๑๒.๕๓	เพิ่มขึ้น

หมายเหตุ : ระดับ (รสม.) ข้อมูลจาก <http://www.dwr.go.th>

ระดับน้ำ-ลุ่มน้ำเสาบสงขลา ลุ่มน้ำทะเลสาบสงขลา ปัจจุบันสถานการณ์น้ำในลำน้ำโดยทั่วไปอยู่ในภาวะปกติ (ระดับน้ำต่ำกว่าระดับตลิ่งต่ำสุด) สถานการณ์น้ำในลำน้ำส่วนใหญ่มีแนวโน้มลดลง/ทรงตัว และเพิ่มขึ้นในบางพื้นที่ (ข้อมูล วันที่ ๒๘ พ.ย. ๒๕๖๒ ที่มา กรมชลประทาน) สถานีคลองลำ อ.ศรีนครินทร์ จ.พัทลุง สถานีคลองนุ้ย อ.เมือง จ.พัทลุง สถานีคลองหระ อ.หาดใหญ่ จ.สงขลา สถานีคลองอู่ตะเภา อ.สะเดา จ.สงขลา สถานีคลองอู่ตะเภา อ.คลองหอยโข่ง จ.สงขลา สถานีคลองอู่ตะเภา อ.หาดใหญ่ จ.สงขลา วัดปริมาณน้ำได้ ๒๑.๐๒ ๖.๖๙ ๔.๗๗ ๑๐.๒๐ ๒.๗๑ ๑.๐๒ เมตร

สถานีตรวจวัดระดับน้ำ (CCTV) ณ วันที่ ๒๘ พฤศจิกายน ๒๕๖๒ การตรวจวัดระดับน้ำจากกล้อง (CCTV) ระดับน้ำส่วนใหญ่ อยู่ในเกณฑ์ปกติ

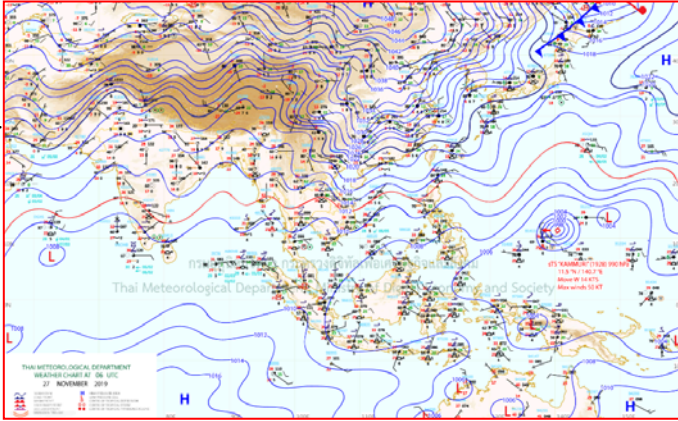
ลำดับที่	จังหวัด	สถานที่ตั้งกล้อง	แม่น้ำ/ลำน้ำ	วิกฤติ	วิกฤติ	ระดับน้ำ (ม.รทก.)			สถานการณ์	หมายเหตุ
				น้ำแล้ง	น้ำท่วม	พ.ศ.2562				
				ระดับน้อยกว่า	ระดับมากกว่า	26 พ.ย. 62	27 พ.ย. 62	28 พ.ย. 62		
1	จ.แพร่	สะพานมหาโพธิ์ อ.เมือง	ยม	143.18	152.33	N/A	N/A	N/A	น้ำปกติ	↔
2	จ.สุโขทัย	สะพานศรีสังขมาลัย อ.เมือง	ยม	60.14	71.78	N/A	N/A	N/A	น้ำปกติ	↔
3	จ.สุโขทัย	สะพานพระเมรุมา อ.เมือง	ยม	42.48	48.59	46.20	45.95	45.60	น้ำปกติ	↔
4	จ.พิษณุโลก	สะพานนगरะกั อ.บางระกำ	ยม	31.73	37.23	N/A	N/A	N/A	น้ำปกติ	↔
5	จ.พิจิตร	สะพานโพทะเล อ.โพทะเล	ยม	22.58	30.63	25.85	25.85	25.85	น้ำปกติ	↔
6	จ.พิษณุโลก	ไนท์บาซาร์ อ.เมือง	น่าน	37.33	45.04	N/A	N/A	N/A	น้ำปกติ	↔
7	จ.นครสวรรค์	วัดเกษไชโยเหนือ อ.ชุมแสง	น่าน	18.73	25.60	N/A	N/A	N/A	น้ำปกติ	↔
8	จ.นครสวรรค์	บ้านทับกฤษ อ.ชุมแสง (ทับกฤษใต้)	น่าน	-	26.16	N/A	N/A	N/A	น้ำปกติ	↔
9	จ.อุตรดิตถ์	สะพานท่าเสา อ.เมือง	น่าน	49.22	56.91	54.90	54.70	54.80	น้ำปกติ	↔
10	จ.น่าน	สะพานนครน่านพัฒนา อ.เมือง	น่าน	192.17	197.73	N/A	N/A	N/A	น้ำปกติ	↔
11	จ.พิจิตร	สะพานสิริวัฒนภักดี อ.บางมูลนาก	น่าน	18.19	27.23	21.40	21.35	21.30	น้ำปกติ	↔
12	จ.พิษณุโลก	สะพานสุพรรณภักดี อ.เมือง	น่าน	33.98	44.52	N/A	N/A	N/A	น้ำปกติ	↔
13	จ.อุตรดิตถ์	สถานีวิทยุหลวง อ.เมือง	โขง	-	-	N/A	N/A	N/A	น้ำปกติ	↔
14	จ.เลย	สถานีแม่น้ำเลย อ.เมือง	โขง	-	-	N/A	N/A	N/A	น้ำปกติ	↔
15	จ.เชียงราย	สถานีห้วยฝ้าย อ.แม่สาย	แม่สาย/โขง	395.79	396.50	N/A	N/A	N/A	น้ำปกติ	↔
16	จ.หนองคาย	สวนสวนอุทกหนองคาย อ.เมือง	โขง	157.85	166.70	N/A	N/A	N/A	น้ำปกติ	↔
17	จ.หนองคาย	วัดทุ่งธาตุ อ.โพนพิสัย	ห้วยหลวง/โขงอีสาน	150.50	159.43	N/A	N/A	N/A	น้ำปกติ	↔
18	จ.นครพนม	บ้านตากปากน้ำ อ.ท่าอุเทน	น้ำสงคราม/โขงอีสาน	133.42	141.02	N/A	N/A	N/A	น้ำปกติ	↔
19	จ.นครราชสีมา	ร.ร.เทศบาล 4 อ.เมือง	ลำตะคอง/มูล	174.60	178.00	176.50	176.50	176.50	น้ำปกติ	↔
20	จ.บุรีรัมย์	สตึก อ.สตึก	มูล	123.13	128.76	124.45	124.45	124.45	น้ำปกติ	↔
21	จ.สิงห์บุรี	เขื่อนสะพานสิงห์บุรี อ.เมือง	เจ้าพระยา	3.45	11.50	1.80	1.80	1.80	น้ำน้อย	↔
22	จ.อ่างทอง	บ้านยางฉิม อ.โพธิ์ทอง	เจ้าพระยา	-	9.11	N/A	N/A	N/A	น้ำปกติ	↔
23	จ.อ่างทอง	ศาลากลางอ่างทอง อ.เมือง	เจ้าพระยา	-	8.46	N/A	N/A	N/A	น้ำปกติ	↔
24	จ.พระนครศรีอยุธยา	บ้านบึงม อ.พระนครศรีอยุธยา	เจ้าพระยา	-	-	7.90	7.65	7.90	น้ำปกติ	↔
25	จ.พระนครศรีอยุธยา	อ.เสนา	น้อย/เจ้าพระยา	2.00	5.00	N/A	N/A	N/A	น้ำปกติ	↔
26	จ.อุทัยธานี	อุทัยใหม่ อ.เมือง	สะแกกรัง	-	-	N/A	N/A	N/A	น้ำปกติ	↔
27	จ.พระนครศรีอยุธยา	สะพานปรีดี อ.พระนครศรีอยุธยา	เจ้าพระยา	-	-	-0.30	-0.50	-0.30	น้ำปกติ	↔
28	จ.ชัยนาท	ปตร.พลงพ(วัดทรงสวย) อ.วัดสิงห์	ท่าจีน	-	-	4.10	5.05	5.00	น้ำปกติ	↔
29	จ.สมุทรปราการ	สะพานข้ามแม่น้ำท่าจีน 3 อ.เมือง	ท่าจีน	-5.11	0.57	-0.44	0.26	0.01	น้ำปกติ	↔
30	จ.นครปฐม	สะพานบุญทิพย์ อ.สามพราน	ท่าจีน	-5.59	-0.30	0.68	0.78	0.78	น้ำปกติ	↔
31	จ.นครปฐม	สะพานหลวงพ่อบึง อ.นครไชยศรี	ท่าจีน	-3.16	2.21	0.97	0.91	0.96	น้ำปกติ	↔
32	จ.สุพรรณบุรี	สะพานวัดพระรูป อ.เมือง	ท่าจีน	-1.26	2.75	0.4	0.40	0.40	น้ำน้อย	↔
33	จ.สุพรรณบุรี	สะพานข้ามแม่น้ำท่าจีน พระบรมราชานุสาวรีย์	ท่าจีน	1.55	5.18	N/A	N/A	N/A	น้ำปกติ	↔
34	จ.ชัยนาท	สะพานสามง่าม-ท่าโสม อ.หันคา	ท่าจีน	10.69	12.83	11.52	11.47	11.42	น้ำปกติ	↔
35	จ.ฉะเชิงเทรา	เขื่อนสะพานฉะเชิงเทรา อ.เมือง	บางปะกง	-0.01	1.90	N/A	N/A	N/A	น้ำปกติ	↔
36	จ.จันทบุรี	ตรงข้ามวัดจันทาราม อ.เมือง	จันทบุรี/ชายฝั่งทะเลตะวันออก	0.20	3.73	N/A	N/A	N/A	น้ำปกติ	↔
37	จ.เพชรบุรี	เทศบาลเมืองเพชรบุรี อ.เมือง	เพชรบุรี	-	3.18	0.70	0.70	0.70	น้ำปกติ	↔
38	จ.ประจวบคีรีขันธ์	ร.ร.อนุบาลบางสะพาน อ.บางสะพาน	คลองบางสะพาน/ชายฝั่งทะเลตะวันตก	-	3.30	1.20	1.25	1.40	น้ำปกติ	↔
39	จ.สงขลา	สถานีคลองอู่ตะเภาตอนล่าง อ.หาดใหญ่	ทะเลสาบสงขลา	-	-	1.00	0.85	1.10	น้ำน้อย	↔
40	จ.พัทลุง	สถานีคลองทะเลน้อย อ.ตะโหมด	ทะเลสาบสงขลา	-	-	N/A	N/A	N/A	น้ำปกติ	↔
41	จ.พัทลุง	สถานีลำปำ อ.เมือง	ทะเลสาบสงขลา	-	-	N/A	N/A	N/A	น้ำปกติ	↔
42	จ.เชียงราย	อุทกวิทยาเชียงใหม่ อ.เชียงใหม่	-	-	-	2.25	2.25	2.25	น้ำปกติ	↔
43	จ.เลย	สถานีแม่น้ำโขง (MRC) เชียงคาน อ.เชียงคาน	โขง	-	-	N/A	N/A	N/A	น้ำปกติ	↔
44	จ.อุบลราชธานี	สถานีแม่น้ำโขง (MRC) โขงสิม อ.โขงสึม	-	-	-	N/A	N/A	N/A	น้ำปกติ	↔
45	จ.นครสวรรค์	บ้านบางแก้ว อ.บรรพตพิสัย	วัง-วัง-สะแกกรัง-ป่าสัก	-	-	36.87	36.87	36.87	น้ำปกติ	↔
46	จ.ตาก	บ้านปากหรือห้วยจี่ อ.บ้านตาก	วัง-วัง-สะแกกรัง-ป่าสัก	-	-	N/A	N/A	N/A	น้ำปกติ	↔
47	จ.เพชรบูรณ์	บ้านจางวาง อ.หล่มสัก	วัง-วัง-สะแกกรัง-ป่าสัก	-	-	130.40	130.40	130.40	น้ำปกติ	↔
48	จ.เพชรบูรณ์	แม่น้ำป่าสักที่ อ.เมือง	วัง-วัง-สะแกกรัง-ป่าสัก	-	-	109.90	110.10	110.10	น้ำปกติ	↔
49	จ.สระบุรี	แม่น้ำป่าสักที่ อ.แก่งคอย	วัง-วัง-สะแกกรัง-ป่าสัก	-	-	6.78	6.68	6.78	น้ำปกติ	↔

ปริมาณน้ำฝนสูงสุด (มม.)

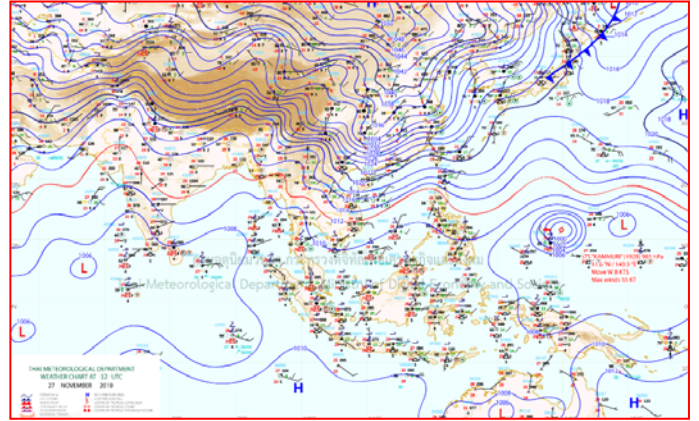
จังหวัด	๒๓ พ.ย. ๖๒	๒๔ พ.ย. ๖๒	๒๕ พ.ย. ๖๒	๒๖ พ.ย. ๖๒	๒๗ พ.ย. ๖๒	รวม
พัทลุง	๖๓.๐	๘๐.๐	๔๐.๐	๔๐.๘	๓๖.๘	๒๖๐.๖
นราธิวาส	๔๖.๐	๒๐.๖	๔๓.๒	๕๑.๐	๔๙.๘	๒๑๐.๖
สงขลา	๓๘.๕	๕๒.๐	๒๒.๖	๔๒.๒	๒๐.๕	๑๗๕.๘
นครศรีธรรมราช	๑๒.๓	๑.๒	๗๗.๐	๒๕.๙	๕๐.๗	๑๖๗.๑
สุราษฎร์ธานี	-	-	๓๙.๐	๓๕.๐	๙๖.๐	๑๗๐.๐
ปัตตานี	๔๗.๒	๑๙.๘	๓๖.๐	๒๑.๒	๒๘.๒	๑๕๒.๔
ตรัง	-	๓๗.๔	๒๑.๕	๒๒.๕	๑๖.๐	๙๗.๔
ชุมพร	-	-	๓๗.๕	๖.๐	๔๕.๐	๘๘.๕
สตูล	-	๕๒.๓	๙.๗	๒.๓	๐.๔	๖๔.๗
ระนอง	-	-	๑๐.๐	๒.๘	๑๕.๓	๒๘.๑
ยะลา	๐.๓	๓.๓	๘.๘	๒.๐	๖.๑	๒๐.๕
กระบี่	๑.๐	๐.๔	๒.๒	๘.๔	-	๑๒.๐
ภูเก็ต	-	-	๐.๒	๑.๑	๐.๘	๒.๑
ตราด	-	-	-	-	๑.๒	๑.๒
พังงา	-	-	-	๐.๒	-	๐.๒
แม่ฮ่องสอน	-	-	-	-	-	๐.๐
เชียงใหม่	-	-	-	-	-	๐.๐
ลำปาง	-	-	-	-	-	๐.๐
ลำพูน	-	-	-	-	-	๐.๐
แพร่	-	-	-	-	-	๐.๐
น่าน	-	-	-	-	-	๐.๐
อุดรดิตถ์	-	-	-	-	-	๐.๐
สุโขทัย	-	-	-	-	-	๐.๐
ตาก	-	-	-	-	-	๐.๐
พิษณุโลก	-	-	-	-	-	๐.๐
เพชรบูรณ์	-	-	-	-	-	๐.๐
กำแพงเพชร	-	-	-	-	-	๐.๐
หนองคาย	-	-	-	-	-	๐.๐



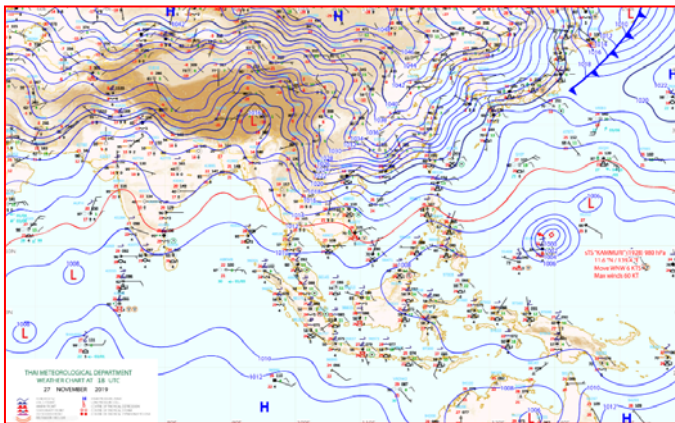
แผนที่อากาศ



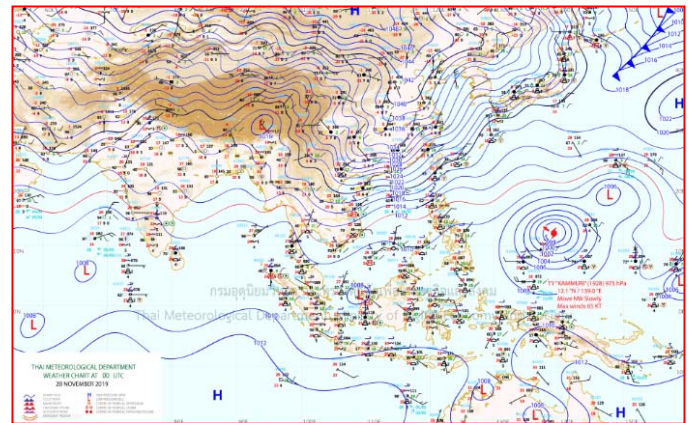
๒๗ พ.ย. ๖๒ เวลา ๑๓:๐๐ น. ๑



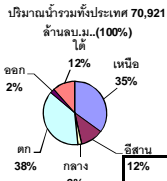
๒๗ พ.ย. ๖๒ เวลา ๑๖:๐๐ น. ๒



๒๘ พ.ย. ๖๒ เวลา ๐๑:๐๐ น. ๓



๒๘ พ.ย. ๖๒ เวลา ๐๓:๐๐ น. ๔



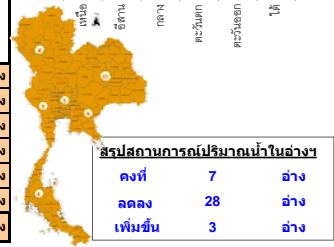
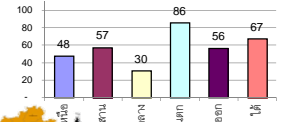
รายงานสรุปสภาพน้ำในอ่างเก็บน้ำขนาดใหญ่และขนาดกลาง

รายงานสถานการณ์ ณ วันที่ 28 พฤศจิกายน 2562

% ปริมาณน้ำรวมแต่ละภาคปัจจุบัน

ปริมาณน้ำในอ่างที่ใช้การได้ในสัปดาห์นี้ + มากกว่า / - น้อยกว่า สัปดาห์ก่อน **329.61** ล้าน ลบ.ม.

สรุปสถานการณ์ปริมาณน้ำในอ่างเก็บน้ำที่ใช้ในทุกกิจกรรมทั่วประเทศ มากกว่าปริมาณน้ำที่เหลือเข้าอ่าง เมื่อเทียบกับสัปดาห์ที่ผ่านมา ควรใช้น้ำอย่างระมัดระวัง



สรุปสถานการณ์ปริมาณน้ำในอ่าง

คงที่	7	อ่าง
ลดลง	28	อ่าง
เพิ่มขึ้น	3	อ่าง

เปรียบเทียบปริมาณน้ำรวมทั่วประเทศปัจจุบัน
กับปี 62 และ ปี 61

วันที่ 28 พฤศจิกายน 2562 (เท่ากับ)

46,245 ล้าน ลบ.ม. หรือ เท่ากับ

65%

วันที่ 28 พฤศจิกายน 2561 (เท่ากับ)

56,905 ล้าน ลบ.ม. หรือ เท่ากับ

80%

ภาค	สถานการณ์ปริมาณน้ำในอ่าง				ปริมาณน้ำเปลี่ยนแปลง (ล้าน ม.³)	สถานะ
	ล้น (แห่ง)	คงที่ (แห่ง)	เพิ่มขึ้น (แห่ง)	รวม (แห่ง)		
ภาคเหนือ	4	1	2	7	-93.00	ปริมาณน้ำในอ่างเก็บน้ำลดลง
ภาคตะวันออกเฉียงเหนือ	7	5	-	12	-22.00	ปริมาณน้ำในอ่างเก็บน้ำลดลง
ภาคกลาง	2	1	-	3	-4.00	ปริมาณน้ำในอ่างเก็บน้ำลดลง
ภาคตะวันตก	2	-	-	2	-154.00	ปริมาณน้ำในอ่างเก็บน้ำลดลง
ภาคตะวันออก	9	-	1	10	-20.61	ปริมาณน้ำในอ่างเก็บน้ำลดลง
ภาคใต้	4	-	-	4	-36.00	ปริมาณน้ำในอ่างเก็บน้ำลดลง
รวมทั้งประเทศ	28	7	3	38	-329.61	ปริมาณน้ำในอ่างเก็บน้ำลดลง

ภาค	อ่างเก็บน้ำ	ความจุที่ (ล้าน ม.³)	ปริมาณน้ำที่ใช้งานได้ (ล้าน ม.³)	ใช้การได้จริง (ล้าน ม.³)	ปริมาณน้ำรวม วันที่ 28 พฤศจิกายน 2561		ปัจจุบัน วันที่ 28 พฤศจิกายน 2562		สัปดาห์ก่อน วันที่ 22 พฤศจิกายน 2562		ปริมาณน้ำ + เพิ่มขึ้น - ลดลง (ล้าน ม.³)	สถานการณ์ในอ่าง				
					ปริมาณน้ำรวม (ล้าน ม.³)	%	ปริมาณน้ำรวม (ล้าน ม.³)	%	ปริมาณน้ำรวม (ล้าน ม.³)	%						
ภาคเหนือ (7)																
1	ภูมิพล (2)	13,462	3,800	9,662	9,667	72%	5,808	43%	2,008	15%	5848	43%	2,048	15%	-40.00	ลดลง
2	สิริกิติ์ (2)	9,510	2,850	6,660	8,073	85%	5,100	54%	2,250	24%	5150	54%	2,300	24%	-50.00	ลดลง
3	แม่งัด	265	12	253	265	100%	156	59%	144	54%	157	59%	145	55%	-1.00	ลดลง
4	แมกวง	263	14	249	138	52%	72	27%	58	22%	71	27%	57	22%	1.00	เพิ่มขึ้น
5	กัวลม	106	3	103	98	92%	56	53%	53	50%	55	52%	52	49%	1.00	เพิ่มขึ้น
6	กัวคอง	170	6	164	189	111%	113	66%	107	63%	113	66%	107	63%	-	คงที่
7	แควน้อย	939	43	896	722	77%	479	51%	436	46%	483	51%	440	47%	-4.00	ลดลง
	แม่เม็ก	110	16	94	47	43%	36	33%	20	18%	37	34%	21	19%	-1.00	ลดลง
รวมภาคเหนือ		34,85%	24,825	6,744	18,081	77%	11,821	48%	5,056	20%	11,914	48%	5,149	21%	-93.00	ลดลง
ภาคตะวันออกเฉียงเหนือ (12)																
8	ห้วยหลวง	136	7	129	67	49%	67	49%	60	44%	69	51%	62	46%	-2.00	ลดลง
9	น้ำจืด	520	45	475	448	86%	299	58%	254	49%	301	58%	256	49%	-2.00	ลดลง
10	น้ำพอง (2)	165	8	157	125	76%	90	55%	82	50%	90	55%	82	50%	-	คงที่
11	จันทบุรี (2)	164	37	127	121	74%	47	29%	10	6%	48	29%	11	7%	-1.00	ลดลง
12	ลุมพินี (2)	2,431	581	1,850	825	34%	543	22%	-	0%	555	23%	-	0%	-	คงที่
13	ลำปาว	1,980	100	1,880	1,207	61%	1,554	78%	1,454	73%	1,562	79%	1,462	74%	-8.00	ลดลง
14	ลำตะคอง	314	22	292	261	83%	167	53%	145	46%	169	54%	147	47%	-2.00	ลดลง
15	ลำพระเพลิง	155	1	154	78	50%	26	17%	25	16%	26	17%	25	16%	-	คงที่
16	มูลขม	141	7	134	71	50%	51	36%	44	31%	51	36%	44	31%	-	คงที่
17	ลำแซะ	275	7	268	167	61%	93	34%	86	31%	94	34%	87	32%	-1.00	ลดลง
18	ลำบางหลวง	121	3	118	40	33%	25	21%	22	18%	25	21%	22	18%	-	คงที่
19	สิรินธร (2)	1,966	831	1,135	1,326	67%	1,823	93%	992	50%	1,829	93%	998	51%	-6.00	ลดลง
รวมภาคตะวันออกเฉียงเหนือ		11.80%	8,369	1,649	6,720	57%	4,785	57%	3,174	38%	4,819	58%	3,196	38%	-22.00	ลดลง
ภาคกลาง (3)																
20	ป่าสักชลสิทธิ์	960	3	957	687	72%	313	33%	310	32%	316	33%	313	33%	-3.00	ลดลง
21	ห้วยเสลา	160	17	143	48	30%	37	23%	20	13%	38	24%	21	13%	-1.00	ลดลง
22	กระเสียว	240	40	200	79	33%	63	26%	23	10%	63	26%	23	10%	-	คงที่
รวมภาคกลาง		1.92%	1,360	60	1,300	60%	413	30%	353	26%	417	31%	357	26%	-4.00	ลดลง
ภาคตะวันตก (2)																
23	ศรีนครินทร์ (2)	17,745	10,265	7,480	16,358	92%	15,342	86%	5,077	29%	15,415	87%	5,150	29%	-73.00	ลดลง
24	วชิราลงกรณ (2)	8,860	3,012	5,848	7,558	85%	7,428	84%	4,416	50%	7,509	85%	4,497	51%	-81.00	ลดลง
รวมภาคตะวันตก		37.51%	26,605	13,277	13,328	90%	22,770	86%	9,493	36%	22,924	86%	9,647	36%	-154.00	ลดลง
ภาคตะวันออก (6+4)																
25	ขุนด่าน	224	5.00	219	208	93%	192	86%	187	83%	198	88%	193	86%	-6.00	ลดลง
26	คลองสิียด	420	30.00	390	381	91%	140	33%	110	26%	142	34%	112	27%	-2.00	ลดลง
27	บางพระ (3)	117	12.00	105	93	79%	63	54%	51	44%	65	56%	53	45%	-2.00	ลดลง
28	หนองปลาไหล (3)	164	13.75	150	164	100%	85	52%	71	44%	90	55%	76	47%	-5.00	ลดลง
29	ประแสร์ (3)	295	20.00	275	262	89%	138	47%	118	40%	140	47%	120	41%	-2.00	ลดลง
30	มาบประชัน (3)	17	0.72	16	17	103%	6	34%	5	30%	6	36%	5.21	31%	-0.23	ลดลง
31	หนองค้อ (3)	21	1.00	20	18	84%	7	32%	6	27%	7	32%	5.83	27%	-0.02	ลดลง
32	ดอกทราย (3)	79	3.00	76	79	99%	37	46%	34	42%	37	46%	33.69	42%	-0.07	ลดลง
33	คลองใหญ่ (3)	45	3.00	42	37	82%	14	30%	11	24%	10	22%	7.07	16%	3.71	เพิ่มขึ้น
34	นฤมิตรนครินทร์	295	19.00	276	280	95%	259	88%	240	81%	266	90%	247.00	84%	-7.00	ลดลง
รวมภาคตะวันออก		2.37%	1,678	1,07	1,570	92%	940	56%	832	50%	961	57%	853	51%	-20.61	ลดลง
ภาคใต้ (4)																
35	แก่งกระจาน	710	65	645	631	89%	498	70%	433	61%	509	72%	444	63%	-11.00	ลดลง
36	ปราณบุรี	391	18	373	350	90%	287	73%	269	69%	288	74%	270	69%	-1.00	ลดลง
37	รัชชประภา (2)	5,639	1,352	4,287	4,787	85%	3,835	68%	2,483	44%	3,853	68%	2,501	44%	-18.00	ลดลง
38	บางลา (2)	1,454	276	1,178	931	64%	896	62%	620	43%	902	62%	626	43%	-6.00	ลดลง
รวมภาคใต้		11.55%	8,194	1,711	6,483	82%	5,515	67%	3,805	46%	5,552	68%	3,841	47%	-36.00	ลดลง
รวมทั้งประเทศ		100%(38)	71,031	23,548	47,482	80%	46,245	65%	22,713	32%	46,587	66%	23,043	32%	-329.61	ลดลง

ที่มาข้อมูล : ตารางสรุปสภาพน้ำในอ่างเก็บน้ำขนาดใหญ่ทั่วประเทศ และตารางสรุปสภาพน้ำในอ่างเก็บน้ำภาคตะวันออกเฉียงเหนือ กรมชลประทาน

หมายเหตุ :

- อ่างเก็บน้ำขนาดใหญ่ หมายถึง อ่างเก็บน้ำที่มีความจุตั้งแต่ 100 ล้าน ลบ.ม. ขึ้นไป
- เป็นอ่างเก็บน้ำอยู่ในความรับผิดชอบของการไฟฟ้าฝ่ายผลิตแห่งประเทศไทย(10) นอกนั้นอยู่ในความรับผิดชอบของกรมชลประทาน (28)
- เป็นอ่างเก็บน้ำขนาดกลางที่มีความสำคัญต่อการอุตสาหกรรมและการประมง ของลุ่มน้ำชายฝั่งทะเลตะวันออก
- ที่มา : กรมชลประทาน และการไฟฟ้าฝ่ายผลิตแห่งประเทศไทย
- จังหวัดที่มีอ่างเก็บน้ำขนาดใหญ่มีจำนวน 26 จังหวัด ไม่มี 50 จังหวัด

รศ. หมายถึง ระดับเก็บกักของอ่าง



ศูนย์เขล



ศูนย์ป้องกันกักตุนน้ำ กรมทรัพยากรน้ำ

ลำดับของเขื่อนตามความจุ

- ศรีนครินทร์
- ภูมิพล
- สิริกิติ์
- วชิราลงกรณ
- รัชชประภา
- ลุมพินี
- สิรินธร
- บางลา
- ลำปาว
- ป่าสัก

ลำดับของเขื่อนตามปริมาณน้ำใช้การได้

- ภูมิพล
- ศรีนครินทร์
- สิริกิติ์
- วชิราลงกรณ
- รัชชประภา
- ลำปาว
- ลุมพินี
- บางลา
- สิรินธร
- ป่าสัก

ภาคเหนือ ภาคอีสานภาคเหนือ ใต้ฝั่งตะวันออกระว่างฝนตกหนัก

ประเทศไทยภาคใต้ยังคงมีฝนตกต่อเนื่อง และมีฝนตกหนักบางพื้นที่ สำหรับคลื่นลมบริเวณอ่าวไทยตอนบน ตั้งแต่ จังหวัดชุมพรขึ้นมามีคลื่นสูงประมาณ ๒ เมตร ส่วนอ่าวไทยตอนล่างตั้งแต่จังหวัดสุราษฎร์ธานีลงไปมีคลื่นสูง ๒-๓ เมตร บริเวณที่มีฝนฟ้าคะนองมีคลื่นสูงมากกว่า ๓ เมตร ขอให้ประชาชนบริเวณชายฝั่งภาคใต้ฝั่งตะวันออก ระวังอันตรายจากคลื่นที่พัดเข้าหาฝั่ง ส่วนชาวเรือควรเดินเรือด้วยความระมัดระวังและเรือเล็กบริเวณอ่าวไทยควรงดออกจากฝั่งจนถึงวันที่ ๓๐ พฤศจิกายน ๒๕๖๒ ขอให้ประชาชนบริเวณภาคใต้ฝั่งตะวันออก ระวังอันตรายจากฝนตกหนัก และฝนที่ตกสะสม ซึ่งอาจทำให้เกิดน้ำท่วมฉับพลันและน้ำป่าไหลหลากได้ สำหรับประเทศไทยตอนบนมีอากาศหนาวเย็นในตอนเช้า ในตอนกลางวันท้องฟ้าโปร่งเป็นส่วนมากและมีแสงแดดจัด โดยพื้นราบในภาคเหนือและภาคตะวันออกเฉียงเหนือมีอุณหภูมิต่ำสุด ๑๕-๒๑ องศาเซลเซียส ส่วนยอดดอยและยอดภูมีอากาศหนาวถึงหนาวจัด อุณหภูมิต่ำสุด ๔-๑๕ องศาเซลเซียส กับมีน้ำค้างแข็งบางพื้นที่ ขอให้ประชาชนดูแลรักษาสุขภาพเนื่องจากอากาศที่หนาวเย็นไว้ด้วย

พยากรณ์อากาศสำหรับประเทศไทยตั้งแต่เวลา ๐๖.๐๐ น. วันนี้ ถึง ๐๖.๐๐ น. วันพรุ่งนี้.

ภาคเหนือ บริเวณพื้นราบ อากาศเย็นถึงหนาว กับมีหมอกบางในตอนเช้า อุณหภูมิต่ำสุด ๑๖-๒๒ องศาเซลเซียส อุณหภูมิสูงสุด ๓๐-๓๖ องศาเซลเซียส บริเวณยอดดอย มีอากาศหนาวถึงหนาวจัดอุณหภูมิต่ำสุด ๔-๑๒ องศาเซลเซียส กับมีน้ำค้างแข็งบางพื้นที่ ลมตะวันออกเฉียงเหนือ ความเร็ว ๑๐-๒๕ กม./ชม.

ภาคตะวันออกเฉียงเหนือ บริเวณพื้นราบ อากาศเย็น กับมีหมอกบางในตอนเช้า อุณหภูมิต่ำสุด ๑๙-๒๓ องศาเซลเซียส อุณหภูมิสูงสุด ๓๑-๓๔ องศาเซลเซียส บริเวณยอดภู มีอากาศหนาว อุณหภูมิต่ำสุด ๙-๑๕ องศาเซลเซียส ลมตะวันออกเฉียงเหนือ ความเร็ว ๑๐-๒๕ กม./ชม.

ภาคกลาง เมฆบางส่วน กับมีอากาศเย็นในตอนเช้า อุณหภูมิต่ำสุด ๒๐-๒๓ องศาเซลเซียส อุณหภูมิสูงสุด ๓๓-๓๕ องศาเซลเซียส ลมตะวันออกเฉียงเหนือ ความเร็ว ๑๐-๒๕ กม./ชม.

ภาคตะวันออก เมฆเป็นส่วนมาก อากาศเย็นในตอนเช้า กับมีฝนเล็กน้อยบางแห่ง อุณหภูมิต่ำสุด ๒๐-๒๔ องศาเซลเซียส อุณหภูมิสูงสุด ๓๓-๓๕ องศาเซลเซียส ลมตะวันออกเฉียงเหนือ ความเร็ว ๒๐-๓๕ กม./ชม. ทะเลมีคลื่นสูง ๑-๒ เมตร ห่างฝั่งคลื่นสูงประมาณ ๒ เมตร

ภาคใต้ (ฝั่งตะวันออก) มีเมฆเป็นส่วนมาก กับมีฝนฟ้าคะนอง ร้อยละ ๖๐ ของพื้นที่ และมีฝนตกหนักบางแห่ง บริเวณจังหวัดนครศรีธรรมราช พัทลุง สงขลา ปัตตานี ยะลา และนราธิวาส อุณหภูมิต่ำสุด ๒๒-๒๕ องศาเซลเซียส อุณหภูมิสูงสุด ๓๐-๓๓ องศาเซลเซียส ตั้งแต่จังหวัดชุมพรขึ้นมา ลมตะวันออกเฉียงเหนือ ความเร็ว ๒๐-๓๕ กม./ชม. ทะเลมีคลื่นสูงประมาณ ๒ เมตร บริเวณที่มีฝนฟ้าคะนองคลื่นสูงมากกว่า ๒ เมตร ตั้งแต่จังหวัดสุราษฎร์ธานีลงไป ลมตะวันออกเฉียงเหนือ ความเร็ว ๒๐-๔๐ กม./ชม. ทะเลมีคลื่นสูง ๒-๓ เมตร บริเวณที่มีฝนฟ้าคะนองคลื่นสูงมากกว่า ๓ เมตร

ภาคใต้ (ฝั่งตะวันตก) มีเมฆเป็นส่วนมาก กับมีฝนฟ้าคะนอง ร้อยละ ๔๐ ของพื้นที่ ส่วนมากบริเวณจังหวัดระนอง กระบี่ ตรัง และสตูล อุณหภูมิต่ำสุด ๒๒-๒๕ องศาเซลเซียส อุณหภูมิสูงสุด ๓๒-๓๔ องศาเซลเซียส ลมตะวันออกเฉียงเหนือ ความเร็ว ๑๕-๓๕ กม./ชม. ทะเลมีคลื่นสูง ๑-๒ เมตร ห่างฝั่งคลื่นสูงประมาณ ๒ เมตร

กรุงเทพมหานครและปริมณฑล มีเมฆเป็นส่วนมาก กับมีอากาศเย็นในตอนเช้า อุณหภูมิต่ำสุด ๒๓-๒๔ องศาเซลเซียส อุณหภูมิสูงสุด ๓๓-๓๕ องศาเซลเซียส ลมตะวันออกเฉียงเหนือ ความเร็ว ๑๐-๒๕ กม./ชม.

แม่น้ำยมวิกฤตหนัก แห่งขอตนเห็นผืนทราย เดินข้ามได้ เนื่องจากไม่มีเขื่อนกักเก็บน้ำ

สถานการณ์ภัยแล้งจังหวัดพิจิตร โดยเฉพาะลุ่มน้ำยม ทวีความรุนแรงขึ้น เนื่องจากสภาพแม่น้ำยม ที่บริเวณบ้านจระเข้พอม หมู่ที่ ๑ ตำบลรังนก อำเภอสามง่าม จังหวัดพิจิตร ซึ่งเป็นพื้นที่ตอนบนของแม่น้ำยมในพื้นที่จังหวัดพิจิตร ปริมาณน้ำในแม่น้ำยม ซึ่งเป็นแม่น้ำสายหลักที่ไหลผ่านไปยังอำเภอโพธิ์ประทับช้าง อำเภอบึงนาราง อำเภอโพทะเล ได้แห้งลงจนเห็นผืนทรายในท้องแม่น้ำยมตอนที่ไหลผ่านหมู่บ้าน เหลือเพียงแหล่งน้ำขนาดเล็กที่เป็นร่องน้ำลึก ที่ยัง



พอมีนํ้าหลงเหลืออยู่บ้าง บางจุด แห้งจนสามารถเดินข้ามหากันได้ระหว่าง ๒ ฝั่งแม่นํ้ายม ส่วนสาเหตุที่ทำให้แม่นํ้ายมแห้งเร็ว เนื่องจากปีนี้จังหวัดพิจิตรได้รับผลกระทบฝนตกทิ้งช่วง ประกอบกับแม่นํ้ายมจังหวัดพิจิตรไม่มีเขื่อนขนาดใหญ่กักเก็บนํ้า รวมถึงเกษตรกรเร่งสูบนํ้าเพื่อใช้ทำการเกษตร จึงส่งผลทำให้แม่นํ้ายมแห้งเร็วกว่าทุกปี

ขณะที่ ศูนย์อุทกวิทยาชลประทานภาคเหนือตอนล่าง กรมชลประทาน ได้รายงานระดับนํ้าในแม่นํ้ายม ที่จุดวัดนํ้า วาย ๑๗ ที่หน้าว่าการอำเภอสามง่าม จังหวัดพิจิตร ของแม่นํ้ายม ซึ่งมีตลิ่งความสูง ๖.๖๗ เมตร แต่ ระดับนํ้าในแม่นํ้ายมเหลือ เพียง ๐.๔๑ เมตร และมีแนวโน้มที่จะลดระดับลงอย่างต่อเนื่อง

สำหรับแม่นํ้ายมไหลผ่านพื้นที่ ๔ อำเภอของจังหวัดพิจิตร ได้แก่ อำเภอสามง่าม โพธิ์ประทับช้าง บึงนาราง และอำเภอโพทะเล ความยาว ๑๒๗ กิโลเมตร และจากสถานการณ์แม่นํ้ายมที่ลดระดับและแห้งขอดอย่างรวดเร็ว เริ่มส่งผลกระทบต่อประชาชนและเกษตรกร เนื่องจากไม่มีนํ้าต้นทุนในการทำนา โดยเฉพาชาวนาข้าวที่ยังมีการลงมือเพาะปลูกตลอดทั้งสองฝั่งแม่นํ้ายม รวมไปถึงนํ้าในการอุปโภค และระบบนิเวศสัตว์นํ้าที่จะขาดที่อยู่อาศัยจากนํ้าที่แห้งขอด

หวั่นภัยแล้งโคราชลุลกลามหนัก ทำไม้เต็งรังในสถานีวิจัยสิ่งแวดล้อมสะแกราชตายเพิ่ม

ผู้อำนวยการสถานีวิจัยสิ่งแวดล้อมสะแกราช ต.อุดมทรัพย์ อ.วังนํ้าเขียว จ.นครราชสีมา เปิดเผยว่า สถานการณ์ภัยแล้งในปีนี้น่ากลัวกว่าที่หลายคนคิด เนื่องจากข้อมูลสถิติของ Enso (เอนโซ) ซึ่งเป็นข้อมูลที่แสดงให้เห็นถึงสถานการณ์เอลนีโญและลานีญา ได้ระบุว่า สถานการณ์ภัยแล้งเริ่มรุนแรงมาตั้งแต่กลางปี และยังไม่มีความหวังที่จะหยุดที่สำคัญยังมีแนวโน้มที่จะทวีความรุนแรงขึ้นเรื่อยๆ เพราะช่วงนี้เข้าสู่ช่วงฤดูแล้งอย่างเต็มรูปแบบแล้ว ดังนั้น ในปีนี้ต่อเนื่องไปจนถึงสิ้นสุดฤดูแล้งปีหน้า ประเทศไทยจะต้องเผชิญกับภัยแล้งอย่างหนักและยาวนานนับปี ซึ่งจะก่อให้เกิดความขาดแคลน ทั้งในเรื่องของนํ้าในการอุปโภค บริโภค กระทบทั้งคนและสัตว์ป่า โดยในส่วนของสัตว์ป่าเอง ทางสถานีวิจัยสิ่งแวดล้อมสะแกราชก็ได้จัดเตรียมบ่อนํ้าไว้สำรองให้สัตว์ป่าประมาณ ๗๐ บ่อ และจะมีการจัดนํ้ามาเติมตลอดเวลา เพื่อไม่ให้สัตว์ป่าภายในสถานีวิจัยฯ ขาดแคลนนํ้า ที่ผ่านมา ในช่วงกลางปี พ.ศ.๒๕๕๗-๒๕๕๘ เคยเกิดสถานการณ์เอลนีโญที่ทำให้สภาพอากาศแห้งแล้งมายาวนานติดกันเกือบ ๒ ปี ส่งผลให้ไม้ในป่าเต็งรังที่อยู่พื้นที่สถานีวิจัยสิ่งแวดล้อมสะแกราช ซึ่งถือว่าเป็นไม้ที่ทนแล้งอย่างมาก แห้งตายไปกว่า ๒๐ เปอร์เซ็นต์ รวมถึง ไม้ในป่าดิบแล้งก็เช่นเดียวกัน หากสถานการณ์ในปีนี้อเนืองไปถึงปีหน้ายังทวีความรุนแรงมากขึ้นต่อไป ก็อาจจะทำให้ต้นไม้ตายลงอีกจำนวนมาก ซึ่งคงต้องปล่อยให้ไปไปตามธรรมชาติ เพราะไม่สามารถดำเนินการใดๆได้

ทั้งนี้ ป่าที่อยู่ในความดูแลของสถานีวิจัยสิ่งแวดล้อมสะแกราช ได้ชื่อว่า เป็นพื้นที่สงวนชีวมณฑลแห่งแรกของประเทศไทย ขณะนี้ สภาพป่าเป็นป่าเต็งรัง และป่าดิบแล้ง มีเนื้อที่รวมกว่า ๔๘,๐๐๐ ไร่ จึงเสี่ยงได้รับผลกระทบจากภัยแล้งยาวนาน ทางสถานีวิจัยฯ จึงต้องเตรียมมาตรการป้องกันเอาไว้ทุกรูปแบบเพื่อให้เกิดผลกระทบน้อยที่สุดต่อพืชพันธุ์ไม้และสัตว์ป่าในพื้นที่ดูแล