



รายงานการเฝ้าระวังติดตามสถานการณ์น้ำและความช่วยเหลือ กระทรวงทรัพยากรธรรมชาติและสิ่งแวดล้อม



ศูนย์ป้องกันวิกฤติน้ำ กรมทรัพยากรน้ำ กระทรวงทรัพยากรธรรมชาติและสิ่งแวดล้อม

โทรศัพท์ ๐ ๒๒๗๑ ๖๐๐๐ ต่อ ๖๔๔๕ โทรสาร ๐ ๒๒๗๘ ๖๖๒๙ <http://www.dwr.go.th> ID Line : mekhalawoc Email : mekhala@dwr.mail.go.th

รายงานฉบับที่ ๒๑๘/๒๕๖๒

เวลา ๐๘.๐๐ น.

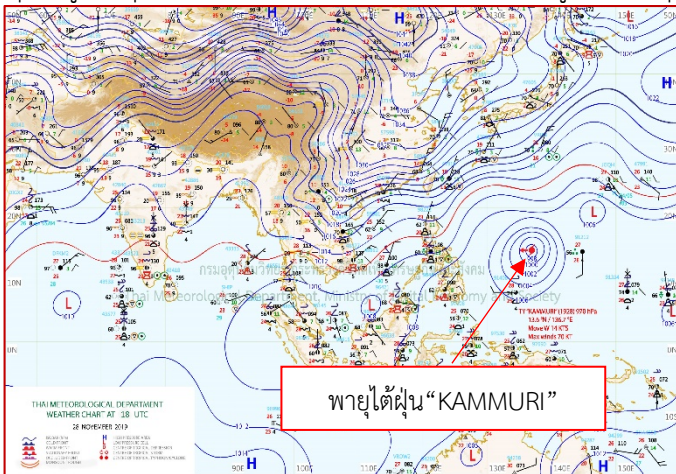
วันที่ ๒๙ พฤศจิกายน ๒๕๖๒

เรียน รมว.ทส. เลขาธิการ รมว.ทส. ที่ปรึกษา รมว.ทส. ปกท.ทส. รอง ปกท.ทส. อทน. รอง อทน. และหน่วยงานที่เกี่ยวข้อง

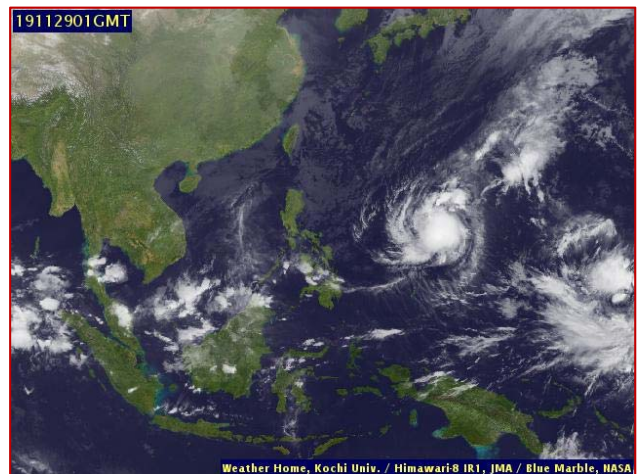
๑. สถานะอากาศ เวลา ๐๖.๐๐ น. (กรมอุตุนิยมวิทยา)

พยากรณ์อากาศ ๒๔ ชั่วโมงข้างหน้า ภาคใต้ยังคงมีฝนตกต่อเนื่อง และมีฝนตกหนักบางพื้นที่ สำหรับคลื่นลมบริเวณอ่าวไทยตอนบนตั้งแต่จังหวัดสุราษฎร์ธานีขึ้นมามีคลื่นสูงประมาณ ๒ เมตร ส่วนอ่าวไทยตอนล่างตั้งแต่จังหวัดนครศรีธรรมราชลงไปมีคลื่นสูง ๒-๔ เมตร บริเวณที่มีฝนฟ้าคะนองมีคลื่นสูงมากกว่า ๔ เมตร ขอให้ประชาชนบริเวณชายฝั่งภาคใต้ฝั่งตะวันออกระวังอันตรายจากคลื่นที่พัดเข้าหาฝั่ง ส่วนชาวเรือควรเดินเรือด้วยความระมัดระวังและเรือเล็กบริเวณอ่าวไทยควรงดออกจากฝั่งจนถึงวันที่ ๓๐ พฤศจิกายน ๒๕๖๒ ขอให้ประชาชนบริเวณภาคใต้ฝั่งตะวันออก ระวังอันตรายจากฝนตกหนักและฝนที่ตกสะสม ซึ่งอาจทำให้เกิดน้ำท่วมฉับพลันและน้ำป่าไหลหลากได้

สำหรับประเทศไทยตอนบนมีอากาศหนาวเย็นในตอนเช้า ในตอนกลางวันท้องฟ้าโปร่งเป็นส่วนมากและมีแสงแดดจัด โดยพื้นราบในภาคเหนือและภาคตะวันออกเฉียงเหนือมีอุณหภูมิต่ำสุด ๑๖-๒๒ องศาเซลเซียส ส่วนยอดดอยและยอดภูมีอากาศหนาวถึงหนาวจัด อุณหภูมิต่ำสุด ๘-๑๕ องศาเซลเซียส ขอให้ประชาชนดูแลสุขภาพเนื่องจากอากาศที่หนาวเย็นไว้ด้วย

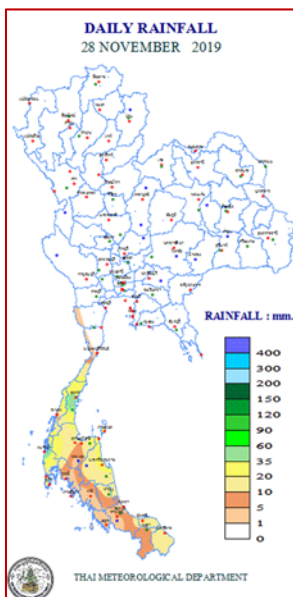


แผนที่อากาศ วันที่ ๒๙ พ.ย. ๒๕๖๒ เวลา ๐๑.๐๐ น.



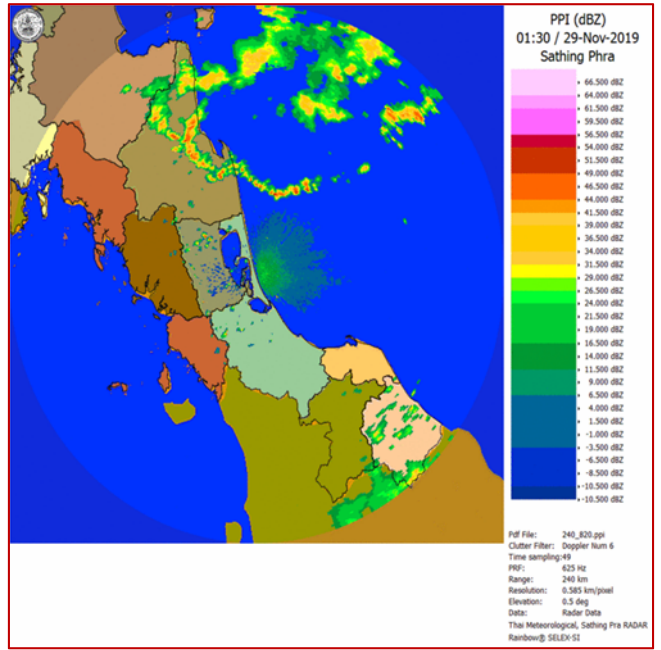
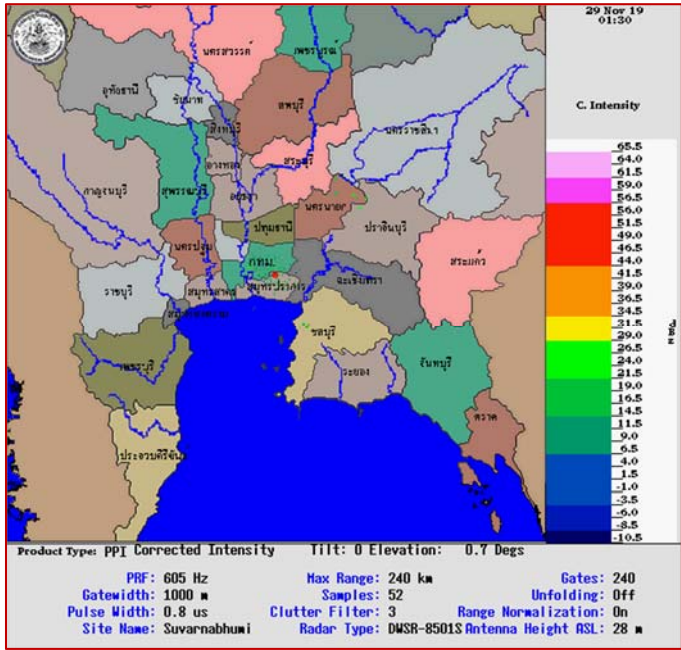
ภาพถ่ายดาวเทียม วันที่ ๒๙ พ.ย. ๒๕๖๒ เวลา ๐๘.๐๐ น.

๒. ปริมาณฝนสะสม ณ เวลา ๐๗.๐๐ น. (เมื่อวาน) - ๐๗.๐๐ น. (วันนี้) (กรมอุตุนิยมวิทยา)



จุดตรวจวัด	ปริมาณฝน (มม.)
จ.ชุมพร (สวี สกษ.)	๕๔.๖
จ.พังงา (ตะกั่วป่า)	๔๙.๘
จ.ชุมพร	๓๖.๘
จ.สุราษฎร์ธานี (เกาะสมุย)	๓๐.๐
จ.นครศรีธรรมราช	๒๒.๖
จ.นครศรีธรรมราช (สกษ.)	๒๑.๖
จ.สุราษฎร์ธานี (สกษ.)	๒๐.๒

๓. เรดาร์ตรวจอากาศ ณ วันที่ ๒๙ พฤศจิกายน ๒๕๖๒ (กรมอุตุนิยมวิทยา)



สถานีสุวรรณภูมิ เวลา ๐๘.๓๐ น.

สถานีสทิงพระ จ.สงขลา เวลา ๐๘.๓๐ น.

จากเรดาร์ตรวจอากาศจะพบว่ามียกลุ่มเมฆฝนกระจายบริเวณภาคใต้ของประเทศไทย

๔. สถานการณ์น้ำในแหล่งเก็บกักน้ำ ณ วันที่ ๒๘ พฤศจิกายน ๒๕๖๒ (กรมชลประทาน กรมทรัพยากรน้ำ และ สททช.)

๔.๑ สภาพน้ำในอ่างเก็บน้ำขนาดใหญ่ปริมาตรน้ำในอ่างฯ ๔๖,๑๘๑ ล้าน ลบ.ม.คิดเป็นร้อยละ ๖๕ (ปริมาตรน้ำใช้การได้ ๒๒,๖๗๗ ล้าน ลบ.ม. คิดเป็นร้อยละ ๔๘) ปริมาตรน้ำในอ่างฯ เทียบกับปี ๒๕๖๑ (๕๖,๗๕๔ ล้าน ลบ.ม. คิดเป็นร้อยละ ๘๐) น้อยกว่าปี ๒๕๖๑ จำนวน ๑๐,๕๗๓ ล้าน ลบ.ม. ปริมาณน้ำไหลลงอ่างฯ จำนวน ๒๔.๖๔ ล้าน ลบ.ม. ปริมาณน้ำระบายจำนวน ๖๗.๔๗ ล้าน ลบ.ม. สามารถรับน้ำได้อีก ๒๔,๗๔๕ ล้าน ลบ.ม.

อ่างเก็บน้ำ	ปริมาตรน้ำในอ่าง		ปริมาตรน้ำใช้การได้		ปริมาตรน้ำไหลลงอ่าง		ปริมาตรน้ำระบาย		ปริมาตรน้ำรับได้อีก (ล้าน ม.³) (ความจุที่ รนส.- ปริมาตรน้ำปัจจุบัน)
	ปริมาตร (ล้าน ม.³)	% น้ำเก็บกัก	ปริมาตร (ล้าน ม.³)	% น้ำใช้การ	วันนี้ (ล้าน ม.³)	เมื่อวาน (ล้าน ม.³)	วันนี้ (ล้าน ม.³)	เมื่อวาน (ล้าน ม.³)	
๑.ภูมิพล	๕,๘๐๘	๔๓	๒,๐๐๘	๒๑	๓.๗๓	๒.๐๑	๘.๐๐	๘.๐๐	๗,๖๕๔
๒.สิริกิติ์	๕,๑๐๐	๕๔	๒,๒๕๐	๓๔	๕.๙๘	๖.๐๐	๑๒.๙๕	๑๓.๐๐	๕,๔๐๘
๓.จุฬารัตน์	๔๗	๒๙	๑๐	๘	๐.๐๐	๐.๑๐	๐.๐๐	๐.๔๖	๑๓๔
๔.อุบลรัตน์	๕๔๗	๒๒	-๓๘	-๒	๐.๐๐	๐.๑๕	๐.๖๖	๐.๖๖	๔,๐๙๓
๕.ลำปาง	๑,๕๕๔	๗๘	๑,๔๕๔	๗๗	๑.๕๘	๐.๐๐	๑.๕๘	๒.๗๐	๘๙๖
๖.สิรินธร	๑,๘๒๓	๙๓	๙๙๒	๘๗	๐.๐๐	๐.๙๑	๐.๑๖	๐.๐๐	๑๔๓
๗.ป่าสักชลสิทธิ์	๓๑๓	๓๓	๓๑๐	๓๒	๐.๐๐	๐.๕๓	๐.๒๐	๐.๒๐	๖๔๗
๘.ศรีนครินทร์	๑๕,๓๔๒	๘๖	๕,๐๗๗	๖๘	๒.๙๓	๖.๓๙	๑๑.๙๖	๑๕.๐๙	๓,๔๒๘
๙.วชิราลงกรณ์	๗,๔๒๘	๘๔	๔,๔๑๖	๗๖	๐.๐๐	๕.๒๗	๑๓.๐๕	๑๕.๐๑	๓,๕๗๒
๑๐.ขุนด่านปราการชล	๑๙๒	๘๖	๑๘๘	๘๖	๐.๐๓	๐.๐๓	๐.๘๕	๐.๘๕	๓๓
๑๑.รัชชประภา	๓,๘๓๕	๖๘	๒,๔๘๓	๕๘	๒.๔๘	๐.๘๘	๕.๐๑	๖.๒๘	๒,๓๐๙
๑๒.บางบาล	๘๙๖	๖๒	๖๑๙	๕๓	๔.๓๒	๓.๐๕	๕.๐๕	๕.๐๒	๖๙๔

๔.๒ อ่างเก็บน้ำขนาดกลาง ๓๕๐ แห่ง มีปริมาณน้ำ ๓,๒๖๖ ล้าน ลบ.ม. (๖๐%) ปริมาณน้ำใช้การ ๒,๙๔๓ ล้าน ลบ.ม. (๕๙%)

๔.๓ แหล่งน้ำธรรมชาติขนาดใหญ่ ๖ แห่ง มีปริมาณน้ำรวม ๓๙๕.๐๘ ล้าน ลบ.ม. (๗๗%)

๔.๔ แหล่งน้ำธรรมชาติขนาดเล็ก ๑๔๑,๐๙๗ แห่ง มีปริมาณน้ำรวม ๒,๓๔๒ ล้าน ลบ.ม.

๕. สถานการณ์น้ำในประเทศ ณ วันที่ ๒๖ - ๒๙ พฤศจิกายน ๒๕๖๒ (กรมชลประทาน)

สถานี	แม่น้ำ	อำเภอ	จังหวัด	ระดับ ตลิ่ง (ม.รทก.)	ระดับน้ำ (ม.รทก.)				แนวโน้ม	เปรียบเทียบ ระดับตลิ่ง
					อังคาร	พุธ	พฤหัสบดี	ศุกร์		
					๒๖ พ.ย.	๒๗ พ.ย.	๒๘ พ.ย.	๒๙ พ.ย.		
P.๑	ปิง	เมือง	เชียงใหม่	๓.๗๐	๑.๒๖	๑.๓๐	๑.๒๓	๑.๐๖	ลดลง	-๒.๖๔
W.๑C	วัง	เมือง	ลำปาง	๕.๒๐	-๐.๕๙	-๐.๖๐	-๐.๕๘	-๐.๕๙	เพิ่มขึ้น	-๕.๗๙
Y.๑๖	ยม	บางระกำ	พิษณุโลก	๗.๓๐	๑.๓๗	๑.๓๗	๑.๓๗	๑.๓๘	เพิ่มขึ้น	-๕.๙๒
N.๗A	น่าน	เมือง	พิจิตร	๙.๘๗	๑.๙๓	๑.๙๔	๑.๙๖	๒.๑๑	เพิ่มขึ้น	-๗.๗๖
C.๒	เจ้าพระยา	เมือง	นครสวรรค์	๒๖.๒๐	๑๗.๕๕	๑๗.๕๔	๑๗.๕๐	๑๗.๔๖	ลดลง	-๘.๗๔
C.๑๓	เจ้าพระยา	สรรพยา	ชัยนาท	๑๖.๓๔	๕.๕๑	๕.๕๑	๕.๕๑	๕.๕๑	ทรงตัว	-๑๐.๘๓
M.๖A	มูล	สตึก	บุรีรัมย์	๖.๐๐	๐.๓๘	๐.๒๕	๐.๑๖	๐.๑๑	ลดลง	-๕.๘๙
M.๗	มูล	เมือง	อุบลราชธานี	๗.๐๐	๒.๘๒	๒.๘๓	๒.๘๒	๒.๘๕	เพิ่มขึ้น	-๔.๑๕
M.๑๙๑	ลำตะคอง	เมือง	นครราชสีมา	๓.๐๐	๐.๙๑	๐.๙๐	๐.๙๑	๐.๘๗	ลดลง	-๒.๑๓
M.๖๙	ลำเซบก	ตระการพืชผล	อุบลราชธานี	๗.๓๐	๕.๔๙	๕.๔๘	๕.๔๘	๕.๔๘	ทรงตัว	-๑.๘๒
X.๖๔	คลองท่าแซะ	ท่าแซะ	ชุมพร	๑๗.๑๓	๘.๖๗	๘.๑๓	๘.๑๒	๘.๔๐	เพิ่มขึ้น	-๘.๗๓
X.๑๔๙	คลองกลาย	นบพิตำ	นครศรีธรรมราช	๓๓.๙๖	๒๘.๔๐	๒๘.๖๑	๒๘.๗๗	๒๙.๑๔	เพิ่มขึ้น	-๔.๘๒
X.๒๗๔	แม่น้ำโก-ลก	แว้ง	นราธิวาส	๒๔.๑๘	๑๙.๔๒	๑๙.๐๙	๑๙.๒๑	๒๒.๐๐	เพิ่มขึ้น	-๒.๑๘
X.๓๗A	แม่น้ำตาปี	พระแสง	สุราษฎร์ธานี	๑๑.๗๐	๖.๙๑	๖.๕๖	๖.๓๔	๖.๒๗	ลดลง	-๕.๔๓

*** ยังไม่ได้รับรายงาน

๖. สถานการณ์น้ำในพื้นที่ลุ่มน้ำโขง ณ วันที่ ๒๙ พฤศจิกายน ๒๕๖๒ (Mekong River Commission (MRC))

สถานี	ระดับ อ้างอิง (ม.รทก.)	ระดับ ตลิ่ง (ม.)	ระดับน้ำ (ม.)					เปรียบเทียบ ระดับ ตลิ่ง (ม.)	ผลต่างของระดับน้ำ (ม.)		แนวโน้ม
			๒๕ พ.ย.	๒๖ พ.ย.	๒๗ พ.ย.	๒๘ พ.ย.	๒๙ พ.ย.		๓ วัน ย้อนหลัง	๕ วัน ย้อนหลัง	
อ.เชียงแสน จ.เชียงราย	๓๕๗.๑๑๐	๑๒.๘๐	๒.๓๔	๒.๒๕	๒.๒๙	๒.๓๔	๒.๓๘	-๑๐.๔๒	๐.๐๙	๐.๐๔	เพิ่มขึ้น
อ.เชียงคาน จ.เลย	๑๙๔.๑๑๘	๑๖.๐๐	๔.๑๒	๔.๑๔	๔.๐๘	๔.๒๙	๔.๓๗	-๑๑.๖๓	๐.๒๙	๐.๒๕	เพิ่มขึ้น
อ.เมือง จ.หนองคาย	๑๕๓.๖๔๘	๑๒.๒๐	๑.๑๐	๑.๒๑	๑.๓๓	๑.๓๐	๑.๓๔	-๑๐.๘๖	๐.๐๑	๐.๒๔	เพิ่มขึ้น
อ.เมือง จ.นครพนม	๑๓๒.๖๘๐	๑๒.๐๐	๐.๘๓	๐.๘๒	๐.๗๙	๐.๘๐	๐.๘๕	-๑๑.๑๕	๐.๐๖	๐.๐๒	เพิ่มขึ้น
อ.เมือง จ.มุกดาหาร	๑๒๔.๒๑๙	๑๒.๕๐	๑.๓๘	๑.๔๐	๑.๕๐	๑.๔๙	๑.๕๑	-๑๐.๙๙	๐.๐๑	๐.๑๓	เพิ่มขึ้น
อ.โขงเจียม จ.อุบลราชธานี	๘๙.๐๓๐	๑๔.๕๐	๑.๙๐	๑.๘๙	๑.๙๒	๑.๙๗	๒.๐๑	-๑๒.๔๙	๐.๐๙	๐.๑๑	เพิ่มขึ้น

*** ไม่มีสถานการณ์

๖. สถานการณ์เตือนภัย Early Warning ณ วันที่ ๒๙ พฤศจิกายน ๒๕๖๒ (กรมทรัพยากรน้ำ)

[เวลา ๑๕.๐๐ น. (เมื่อวาน) - ๐๘.๐๐ น. (วันนี้)]

การแจ้งเตือน	สถานี	การแจ้งเตือน
เตือนสีแดง (อพยพ)	-	-
เตือนสีเหลือง (เตือนภัย)	-	-
เตือนสีเขียว (เฝ้าระวัง)	-	-

***ไม่มีสถานการณ์

๗. พื้นที่ติดตามและเฝ้าระวังสถานการณ์ธรณีพิบัติภัย ณ วันที่ ๒๘ พฤศจิกายน ๒๕๖๒ (กรมทรัพยากรธรณี)

เนื่องจากในพื้นที่เสี่ยงภัยดินถล่ม มีปริมาณน้ำฝนไม่ถึงเกณฑ์การเฝ้าระวัง ประกอบกับบางพื้นที่ไม่มีฝนตก จึงไม่มีพื้นที่ติดตามสถานการณ์พิบัติภัยดินถล่มและน้ำป่าไหลหลาก

๘. เหตุการณ์วิกฤตน้ำปัจจุบัน ณ วันที่ ๒๙ พฤศจิกายน ๒๕๖๒ [เวลา ๑๕.๐๐ น. (เมื่อวาน) - ๐๘.๐๐ น. (วันนี้)]

ไม่มีสถานการณ์

๙. สถานการณ์ภาวะน้ำท่วม และสถานการณ์ฝนแล้ง/ฝนทิ้งช่วง ณ วันที่ ๒๙ พฤศจิกายน ๒๕๖๒ (กรมป้องกันและบรรเทาสาธารณภัย)

สถานการณ์สาธารณภัย

จากอิทธิพลพายุโซนร้อน "โพดุล" และอิทธิพลพายุโซนร้อน "คาจิกิ" ประกอบกับมรสุมตะวันตกเฉียงใต้พัดปกคลุมทะเลอันดามัน ภาคใต้ และอ่าวไทยมีกำลังแรงมีผลกระทบ ตั้งแต่วันที่ ๒๙ ส.ค. - ๑๖ ต.ค. ๒๕๖๒ ทำให้เกิดน้ำท่วมฉับพลัน น้ำป่าไหลหลาก ดินสไลด์ และวาตภัย ในพื้นที่ ๓๒ จังหวัด บ้านเรือนประชาชนได้รับความเสียหาย ๓๗,๐๕๕ หลัง มีผู้เสียชีวิต ๔๑ ราย

กองบัญชาการป้องกันและบรรเทาสาธารณภัยแห่งชาติ ได้ประกาศลดระดับการจัดการสาธารณภัยในพื้นที่จังหวัดอุบลราชธานี ยโสธร ศรีสะเกษ และ จ.ร้อยเอ็ด โดยปัจจุบันสถานการณ์ในพื้นที่ ๓๒ จังหวัด ได้คลี่คลาย และเข้าสู่ช่วงของการฟื้นฟู เพื่อปรับสภาพการดำรงชีพ ระบบสาธารณสุขภาค และความเป็นอยู่ของประชาชนที่ประสบภัยให้กลับสู่ภาวะปกติ ทั้งนี้ ในส่วนของประชาชนที่พักอาศัยตามศูนย์พักพิงต่างๆ นั้น สามารถส่งกลับและปิดศูนย์พักพิงแล้วในทุกจุด

ทั้งนี้กองบัญชาการป้องกันและบรรเทาสาธารณภัยแห่งชาติจะยังคงดำรงการกำกับ ติดตาม ประสาน และสนับสนุนการปฏิบัติงานของจังหวัดอย่างต่อเนื่อง ให้เป็นไปตามระเบียบ กฎหมาย และแผนว่าด้วยการป้องกันและบรรเทาสาธารณภัย เพื่อเร่งฟื้นฟูให้ประชาชนสามารถใช้ชีวิตได้ตามปกติโดยเร็ว

๑๐. การคาดหมายลักษณะอากาศ ๗ วันข้างหน้า (ระหว่างวันที่ ๒๘ พฤศจิกายน - ๔ ธันวาคม ๒๕๖๒)

ในช่วงวันที่ ๒๙ พ.ย. - ๑ ธ.ค. ๖๒ พื้นราบบริเวณประเทศไทยตอนบน มีอากาศเย็นและมีหมอกบางในตอนเช้า โดยเฉพาะในภาคเหนือและภาคตะวันออกเฉียงเหนือมีอากาศเย็นมากกว่าภาคอื่นๆ ส่วนบริเวณยอดดอยและยอดภูมีอากาศหนาวถึงหนาวจัด และในช่วงวันที่ ๒ - ๔ ธ.ค. ๖๒ บริเวณประเทศไทยตอนบน อากาศหนาวเย็นลง โดยเฉพาะทางภาคตะวันออกเฉียงเหนืออุณหภูมิจะลดลงอีก ๒-๕ องศาเซลเซียส

สำหรับภาคใต้มีฝนตกต่อเนื่อง ตลอดช่วง โดยในช่วงวันที่ ๒๘ พ.ย. - ๑ ธ.ค. ๖๒ ตั้งแต่จังหวัดชุมพรลงไปมีฝนตกต่อเนื่อง กับมีฝนตกหนักถึงฝนตกหนักมากบางแห่ง ส่วนคลื่นลมในอ่าวไทยตอนล่างมีกำลังแรงต่อเนื่อง โดยมีคลื่นสูง ๒-๔ เมตร บริเวณที่มีฝนฟ้าคะนองคลื่นสูงมากกว่า ๔ เมตร ตลอดช่วง

ความช่วยเหลือด้านการป้องกันและบรรเทาภาวะวิกฤติน้ำ
กระทรวงทรัพยากรธรรมชาติและสิ่งแวดล้อม
วันที่ ๒๗ พฤศจิกายน ๒๕๖๒

๑. กรม ทรัพยากรน้ำ สำนักงาน ทรัพยากรน้ำภาค ๑๐
๒. กิจกรรมที่ดำเนินการ ติดตั้งเครื่องสูบน้ำ ขนาด ๑๒ นิ้ว บริเวณ ม.๘ ต.เวียงสระ อ.เวียงสระ จ.สุราษฎร์ธานี
เพื่อสูบน้ำที่ท่วมขังในพื้นที่ของราษฎรลงสู่คลองตาล ซึ่งทำให้ประชาชน ม.๑ กับ ม.๘ ต.เวียงสระ
๓. ประโยชน์ที่ได้รับ ปริมาณสูบน้ำ - ลบ.ม. พื้นที่การเกษตร ๑,๒๐๐ ไร่
 ๙๕๐ ครัวเรือน ๔,๐๐๐ คน



จึงเรียนมาเพื่อโปรดทราบ

นายภาดล ถาวรฤชรัตน์
อธิบดีกรมทรัพยากรน้ำ