

# รายงานสถานการณ์น้ำลุ่มน้ำทะเลสาบสงขลา

## วันที่ 29 พฤศจิกายน 2562

### 1) สภาพภูมิอากาศ

**ประกาศกรมอุตุนิยมวิทยา** "ฝนตกหนักภาคใต้และคลื่นลมแรงบริเวณอ่าวไทย(มีผลกระทบจนถึงวันที่ 30 พฤศจิกายน 2562)" ฉบับที่ 24 ลงวันที่ 29 พฤศจิกายน 2562 คลื่นลมบริเวณอ่าวไทยตอนบนตั้งแต่จังหวัดสุราษฎร์ธานีขึ้นมามีคลื่นสูงประมาณ 2 เมตร ส่วนอ่าวไทยตอนล่างตั้งแต่จังหวัดนครศรีธรรมราชลงไปมีคลื่นสูง 2-4 เมตร บริเวณที่มีฝนฟ้าคะนองมีคลื่นสูงมากกว่า 4 เมตร ขอให้ประชาชนบริเวณชายฝั่งภาคใต้ฝั่งตะวันออกระวังอันตรายจากคลื่นที่พัดเข้าหาฝั่ง ส่วนชาวเรือควรเดินเรือด้วยความระมัดระวังและเรือเล็กบริเวณอ่าวไทยควรงดออกจากฝั่งจนถึงวันที่ 30 พฤศจิกายน 2562

สำหรับภาคใต้มีฝนตกหนักถึงหนักมากบางพื้นที่ ในช่วงวันที่ 29-30 พฤศจิกายน 2562 ขอให้ประชาชนในบริเวณดังกล่าวระวังอันตรายจากฝนที่ตกหนักและฝนที่ตกสะสม ซึ่งอาจจะทำให้เกิดน้ำท่วมฉับพลัน น้ำป่าไหลหลากได้

โดยผลกระทบฝนตกหนักถึงหนักมากบางพื้นที่ มีดังนี้

ในช่วงวันที่ 29-30 พฤศจิกายน 2562

มีฝนตกหนักบางพื้นที่: จังหวัดตรัง กระบี่ และสตูล

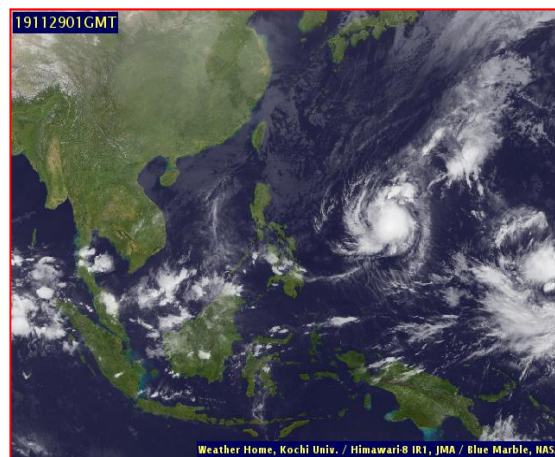
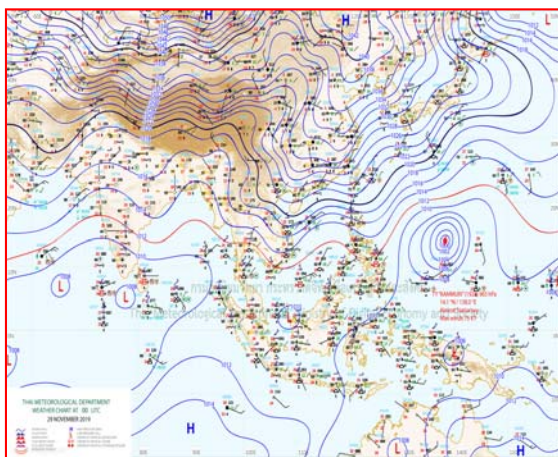
มีฝนตกหนักมากบางพื้นที่: จังหวัดนครศรีธรรมราช พัทลุง สงขลา ปัตตานี ยะลา และนราธิวาส

ทั้งนี้เนื่องจากความกดอากาศสูงกำลังค่อนข้างแรงอีกระลอกจากประเทศจีนยังคงแผ่เสริมลงมาปกคลุมประเทศไทยตอนบน ทำให้มรสุมตะวันออกเฉียงเหนือที่พัดปกคลุมอ่าวไทยและภาคใต้มีกำลังแรง และคลื่นลมบริเวณอ่าวไทยตอนล่างมีกำลังแรงต่อเนื่อง

### ลักษณะอากาศทั่วไป (ที่มา: กรมอุตุนิยมวิทยา)

พยากรณ์อากาศ 24 ชั่วโมงข้างหน้า ภาคใต้ยังคงมีฝนตกต่อเนื่อง และมีฝนตกหนักบางพื้นที่ สำหรับคลื่นลมบริเวณอ่าวไทยตอนบนตั้งแต่จังหวัดสุราษฎร์ธานีขึ้นมามีคลื่นสูงประมาณ 2 เมตร ส่วนอ่าวไทยตอนล่างตั้งแต่จังหวัดนครศรีธรรมราชลงไปมีคลื่นสูง 2-4 เมตร บริเวณที่มีฝนฟ้าคะนองมีคลื่นสูงมากกว่า 4 เมตร ขอให้ประชาชนบริเวณชายฝั่งภาคใต้ฝั่งตะวันออก ระวังอันตรายจากคลื่นที่พัดเข้าหาฝั่ง ส่วนชาวเรือควรเดินเรือด้วยความระมัดระวังและเรือเล็กบริเวณอ่าวไทยควรงดออกจากฝั่งจนถึงวันที่ 30 พฤศจิกายน 2562 ขอให้ประชาชนบริเวณภาคใต้ฝั่งตะวันออก ระวังอันตรายจากฝนตกหนักและฝนที่ตกสะสม ซึ่งอาจทำให้เกิดน้ำท่วมฉับพลันและน้ำป่าไหลหลากได้ สำหรับประเทศไทยตอนบนมีอากาศหนาวเย็นในตอนเช้า ในตอนกลางวันท้องฟ้าโปร่งเป็นส่วนมากและมีแสงแดดจัด โดยพื้นราบในภาคเหนือและภาคตะวันออกเฉียงเหนือมีอุณหภูมิต่ำสุด 16-22 องศาเซลเซียส ส่วนยอดดอยและยอดภูมีอากาศหนาวถึงหนาวจัด อุณหภูมิต่ำสุด 8-15 องศาเซลเซียส ขอให้ประชาชนดูแลสุขภาพเนื่องจากอากาศที่หนาวเย็นไว้ด้วย

**สภาพอากาศภาคใต้ฝั่งตะวันออก** เมฆเป็นส่วนมาก กับมีฝนฟ้าคะนอง ร้อยละ 60 ของพื้นที่ และมีฝนตกหนักบางแห่ง บริเวณจังหวัดชุมพร สุราษฎร์ธานี นครศรีธรรมราช พัทลุง สงขลา ปัตตานี ยะลา และนราธิวาส อุณหภูมิต่ำสุด 23-26 องศาเซลเซียส อุณหภูมิสูงสุด 30-33 องศาเซลเซียส **ผลคาดการณ์ปริมาณน้ำฝนล่วงหน้า 1-7 วัน** มีฝนฟ้าคะนอง ร้อยละ 60-70 ของพื้นที่ ตลอดช่วง โดยในช่วงวันที่ 28 พ.ย. - 1 ธ.ค. มีฝนตกหนักถึงหนักมากบางแห่ง โดยเฉพาะตั้งแต่จังหวัดสุราษฎร์ธานีลงไป



แผนที่อากาศ วันที่ 29 พ.ย. 2562 เวลา 07.00 น.

ภาพถ่ายจากดาวเทียม วันที่ 29 พ.ย. 2562

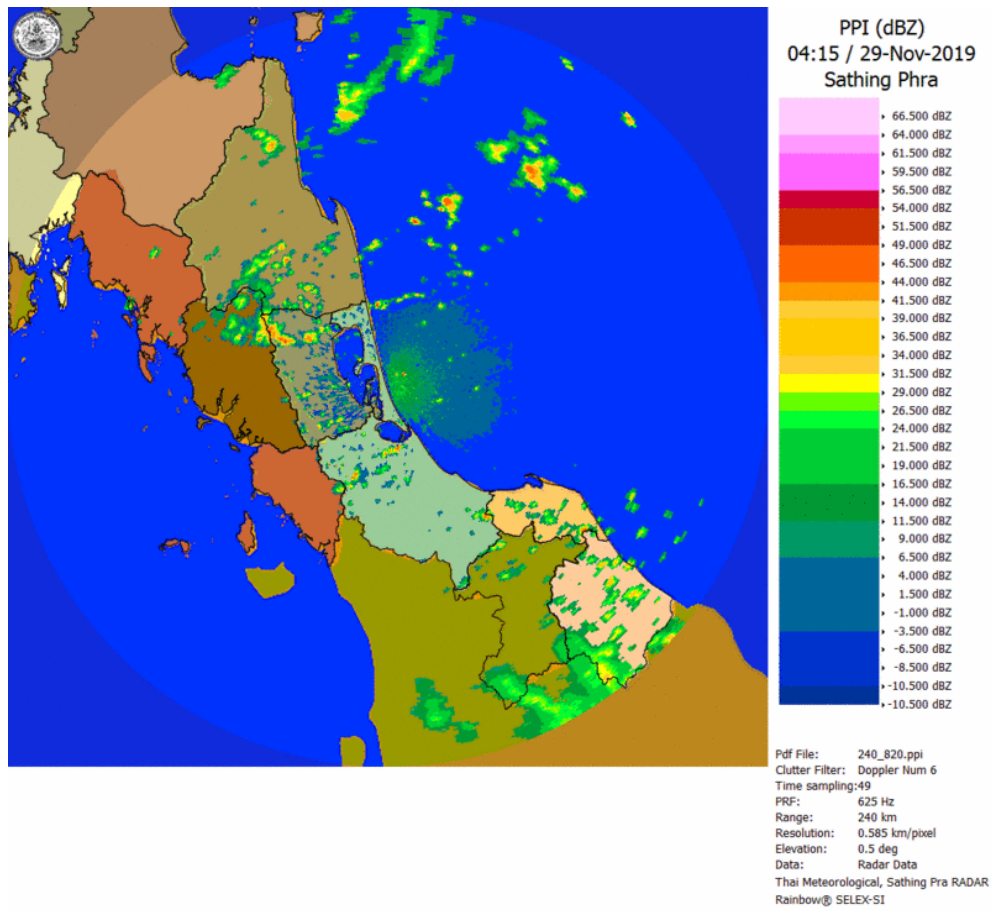
## 2) สถานการณ์ฝน

จากข้อมูลสถานการณ์ฝนในพื้นที่ลุ่มน้ำทะเลสาบสงขลาของวันที่ 29 พฤศจิกายน 2562 จากกรมทรัพยากรน้ำ กรมอุตุนิยมวิทยา กรมชลประทาน และสถาบันสารสนเทศทรัพยากรน้ำ (องค์การมหาชน) พบว่า มีฝนตกในพื้นที่ บริเวณอำเภอตะโหมด กงหรา ป่าพะยอม ศรีนครินทร์ บางแก้ว และอำเภอเมือง จังหวัดพัทลุง บริเวณอำเภอสะเดา หาดใหญ่ และอำเภอเมือง จังหวัดสงขลา ปริมาณฝน 0.7 – 52.4 มิลลิเมตร

ข้อมูลสถานการณ์ฝนในพื้นที่ลุ่มน้ำทะเลสาบสงขลา ณ วันที่ 29 พฤศจิกายน 2562 เวลา 07.00 น.

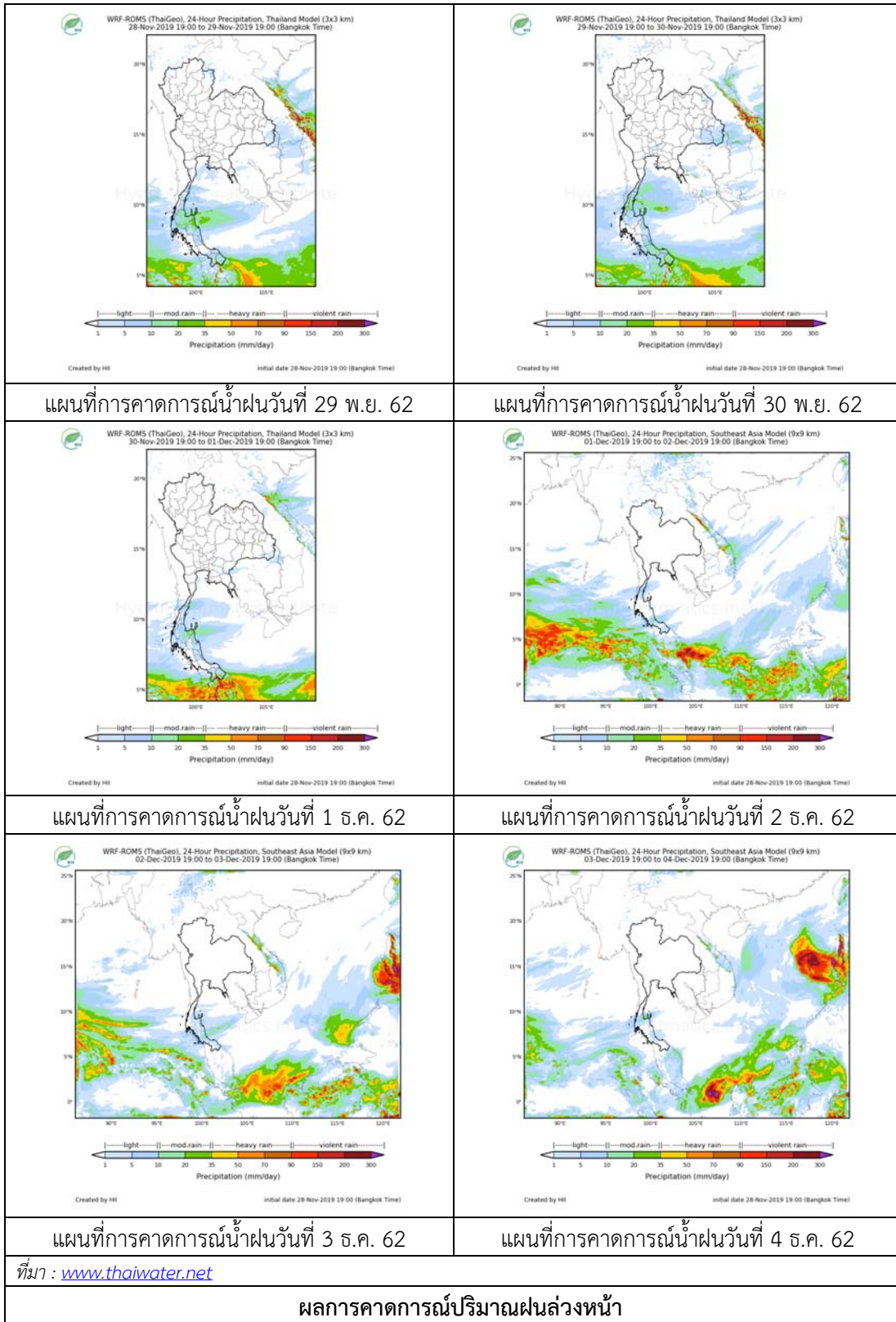
ลำดับ	สถานี	ปริมาณฝน (มม.)
1	อ.ตะโหมด จ.พัทลุง	25.5
2	อ.กงหรา จ.พัทลุง	52.4
3	อ.ป่าพะยอม จ.พัทลุง	15.0
4	อ.ศรีนครินทร์ จ.พัทลุง	12.0
5	อ.บางแก้ว จ.พัทลุง	11.6
6	พัทลุง สกช. ต.ลำปำ อ.เมือง จ.พัทลุง	12.9
7	ต.ท่าโพธิ์ อ.สะเดา จ.สงขลา	0.7
8	ต.คลองหอยโข่ง อ.หาดใหญ่ จ.สงขลา	6.6
9	คองหงษ์ สกช. ต.คองหงส์ อ.หาดใหญ่ จ.สงขลา	4.8
10	ต.บ่อयाง อ.เมือง จ.สงขลา	1.2

หมายเหตุ “ฝน” คือ ฝนวัดปริมาณไม่ได้ (ต่ำกว่า 0.1 มิลลิเมตร)



ภาพเรดาร์ตรวจอากาศ “สทิงพระ” ณ วันที่ 29 พฤศจิกายน 2562 (ที่มา : กรมอุตุนิยมวิทยา)

สถานการณ์น้ำฝน



3) ข้อมูลปริมาณน้ำในลำน้ำ

ลุ่มน้ำทะเลสาบสงขลา ปัจจุบันสถานการณ์น้ำในลำน้ำโดยทั่วไปอยู่ในภาวะปกติ (ระดับน้ำต่ำกว่าระดับตลิ่งต่ำสุด) ระดับน้ำในลำน้ำส่วนใหญ่มีแนวโน้มลดลง และเพิ่มขึ้นในบางพื้นที่

**สถานการณ์น้ำท่า (25 - 29 พ.ย. 2562 ที่มา : กรมชลประทาน)**

สถานี	แม่น้ำ	อำเภอ	จังหวัด	ระดับน้ำ-ม.	จันทร์	อังคาร	พุธ	พฤหัสบดี	ศุกร์
				ปริมาณน้ำ-ลบ.ม./วิ. (ระดับเตือนภัย)	25 พ.ย.	26 พ.ย.	27 พ.ย.	28 พ.ย.	29 พ.ย.
X.170	คลองลำ	ศรีนครินทร์	พัทลุง	25.20	21.00	21.03	21.03	21.02	21.02
				580.00	21.00	21.90	21.90	21.60	21.60
X.265	คลองนุ้ย	เมือง	พัทลุง	8.00	6.63	6.83	6.80	6.69	6.66
				7.00	-	-	-	-	-
.1X.174	คลองหระ	หาดใหญ่	สงขลา	8.88	4.92	4.99	4.83	4.77	4.80
				388.00	7.80	8.85	6.45	5.70	6.00
X.173A	คลองอู่ตะเภา	สะเดา	สงขลา	15.90	10.35	10.28	10.25	10.20	10.17
				258.00	11.30	10.60	10.30	9.80	9.50
X.90	คลองอู่ตะเภา	คลองหอยโข่ง	สงขลา	8.00	2.68	2.44	2.51	2.71	2.45
				580.00	21.80	7.40	11.60	23.60	8.00
X.44	คลองอู่ตะเภา	หาดใหญ่	สงขลา	7.40	1.03	1.13	0.98	1.02	0.88
				582.00	41.55	45.05	39.80	41.20	36.30

ข้อมูลระดับน้ำจากระบบตรวจวัดสภาพทางไกลอัตโนมัติลุ่มน้ำทะเลสาบสงขลา กรมทรัพยากรน้ำ ประจำวันที่ 29 พฤศจิกายน 2562

**ข้อมูลระดับน้ำ (27 - 29 พ.ย. 2562 ที่มา : กรมทรัพยากรน้ำ)**

สถานี	ตำบล	อำเภอ	จังหวัด	ระดับตลิ่ง (ต่ำสุด)	พุธ	พฤหัสบดี	ศุกร์
					27 พ.ย.	28 พ.ย.	29 พ.ย.
คลองอู่ตะเภาตอนบน	พังงา	สะเดา	สงขลา	19.87	12.03	11.99	-
คลองอู่ตะเภาตอนล่าง	หาดใหญ่	หาดใหญ่	สงขลา	8.93	0.65	0.73	0.59
คลองรัตภูมิ	กำแพงเพชร	รัตภูมิ	สงขลา	22.62	13.98	13.92	14.20
คลองตะโหมด(ท่าเขียด)	แม่ขรี	ตะโหมด	พัทลุง	27.94	23.24	23.06	23.32
ลำปำ	ลำปำ	เมือง	พัทลุง	1.15	-0.04	0.02	0.01

ปริมาณน้ำในลำน้ำของคลองต่างๆ ในพื้นที่ลุ่มน้ำทะเลสาบสงขลา วันที่ 29 พฤศจิกายน 2562

สถานีคลองอู่ตะเภาตอนล่าง - ต.หาดใหญ่ อ.หาดใหญ่ จ.สงขลา  
(ลุ่มน้ำทะเลสาบสงขลา)



สถานีบ้านม่วงก้อง - อ.สะเดา จ.สงขลา  
(ลุ่มน้ำทะเลสาบสงขลา) : กรมชลประทาน



#### 4) สรุป

สถานการณ์น้ำในลุ่มน้ำทะเลสาบสงขลาประจำวันวันที่ 29 พฤศจิกายน 2562 ปัจจุบันสถานการณ์น้ำในลำน้ำโดยทั่วไปอยู่ในภาวะปกติ (ระดับน้ำต่ำกว่าระดับตลิ่งต่ำสุด) ระดับน้ำในลำน้ำส่วนใหญ่มีแนวโน้มลดลง และเพิ่มขึ้นในบางพื้นที่ โดยในระยะนี้ภาคใต้มีฝนตกหนักถึงหนักมากบางพื้นที่ ขอให้ประชาชนในบริเวณดังกล่าวระวังอันตรายจากฝนที่ตกหนักและฝนที่ตกสะสมไว้ด้วย